

# maizuru

広報まいづる  
2012年9月1日号  
vol.909

何が見えるかな～





▲いずれも平成 16 年の台風 23 号による土砂災害

防災  
特集

## 《風水害編》

9月1日は防災の日、8月30日～9月5日は防災週間です

# 土砂災害にご注意を！

～自分や家族の命を守るために～

近年、全国各地で大雨や洪水などによる風水害が頻発しています。特に、昨年9月に紀伊半島、今年7月に九州北部を襲った大雨によって大規模な土砂災害が発生し、人家などに甚大な被害がもたらされました。舞鶴市でも平成16年の台風23号による土砂災害などで6人の尊い命が奪われました。土砂災害はいつ起こるか分かりません。また、土砂災害の発生を予測することは非常に困難です。自分や家族の命を守るため、常日頃から防災意識を高め、いざというときのために、しっかりと災害への備えをしておき、災害時には早めの避難を心がけてください。

## 土砂災害警戒区域等を 順次指定

府内には現在、8,000か所以上の土砂災害危険箇所があります。府では、「土砂災害防止法（※）」に基づき、順次、土砂災害により被害を受ける恐れのある場所の地形や土地の利用状況などを調査し、土砂災害警戒区域および土砂災害特別警戒区域を指定しています。早期に市内全域の調査を完了し指定する予定です（現在までに40地区を指定）。

## 土砂災害ハザードマップを作成

市では、土砂災害警戒区域等に指定された区域の「土砂災害ハザードマップ」を地区ごとに順次作成し、配布しています。これは、住民の皆さんに土砂災害への危機意識を高めていただくとともに、迅速かつ円滑な避難を心がけてもらうことを目的としています。今年度は、神崎地区および八雲地区と四所地区の一部に配布予定。岡田上・岡田中・岡田下地区および八雲地区の一部は配布済み。市ホームページにも掲載しています。

### 【土砂災害警戒区域等の指定の種類と前兆現象】

土砂災害警戒区域（イエローゾーン）（土砂災害の恐れがある区域）

土砂災害特別警戒区域（レッドゾーン）  
（建築物が破壊され、住民に大きな被害が生じる恐れのある区域）

#### ※土砂災害防止法とは

「土砂災害警戒区域等における土砂災害防止対策の推進に関する法律」…土砂災害から国民の生命を守るため、土砂災害の恐れのある区域について、危険の周知、警戒避難体制の整備などのソフト対策を推進するもの。

土砂災害警戒区域等の指定の種類		前兆現象
土砂災害警戒区域等は土砂災害防止法により、がけ崩れ、土石流、地すべりの3つに区分されています。		土砂災害が発生する前には前兆現象が見られることがあります。普段から土砂災害警戒区域等を確認しておくとともに、前兆現象に気が付いたときは早めに避難し、市役所や警察などに通報してください。
がけ崩れ	<p>雨や雪どけ水、地震などの影響によって、急激に斜面が崩れ落ちる現象</p> 	<ul style="list-style-type: none"> <li>◆崖からの水が濁る</li> <li>◆地下水や湧き水が止まる</li> <li>◆斜面にひび割れや変形がある</li> <li>◆小石が落ちてくる</li> <li>◆崖から音がする</li> <li>◆異様な臭いがする</li> </ul> 
土石流	<p>山や川の石や土砂が、大雨などにより、水と一緒に激しく流れ下る現象</p> 	<ul style="list-style-type: none"> <li>◆山鳴りがする</li> <li>◆雨が降り続けているのに、川の水位が下がる</li> <li>◆川の水が濁ったり、流木が混ざったりする</li> </ul> 
地すべり	<p>雨や雪どけ水が地下に染み込み、断続的に斜面が滑り出す現象</p> 	<ul style="list-style-type: none"> <li>◆地面にひび割れができる</li> <li>◆井戸や沢の水が濁る</li> <li>◆崖や斜面から水が吹き出す</li> <li>◆家や擁壁、樹木、電柱が傾く</li> </ul> 

◎土砂災害警戒区域等はあくまでも、がけ崩れや土石流、地すべりが発生する危険度の目安です。前兆現象や気象情報に注意し、早めの避難を心がけましょう。また、状況に応じて、寝る場所を山の反対側の2階の部屋にしたり、警戒区域外の隣近所の家や地域の集会所などに一時的に避難したりすることも考えてください。

## 土砂災害警戒情報

土砂災害警戒情報とは、大雨により土砂災害の危険度が高まった市区町村に、避難情報などを発令する際の判断や住民の自主避難の参考となるよう都道府県と気象台が共同して発表する防災情報です。  
 ※ただし、土砂災害は地質や地下水の状況などが大きく影響するため、発生場所などを詳しく特定することはできません。

## 情報の入手方法

### 《土砂災害警戒情報など》

① 府土砂災害警戒情報ホームページ：土砂災害の危険度や雨量の情報をリアルタイムで提供。危険度を5段階で表示し、3段階のレベルで表示しています（左下図および下表参照）。

② 気象庁：土砂災害警戒情報のほか、気象情報や台風情報などをお知らせしています。

③ 地上デジタルテレビ放送：

NHKテレビのデータ放送で土砂災害警戒情報のほか、気象情報や河川水位情報などを見ることができます。

### 《避難情報など》

① 市ホームページ：災害などが発生したときに、避難情報や避難所の開設などの緊急情報をトップページに掲載。

② まいづるメール配信サービス：登録者に避難情報などの防災情報を配信（6ページに記事）。

③ 市消防本部ホームページ：気象状況や風水害避難所などの一覧を掲載しています。  
 ▼詳しくは、危機管理・防災課（☎66・1089）へ。

## 【情報の入手方法】

土砂災害警戒情報など	①府土砂災害警戒情報	《パソコン》 <a href="http://dosyabousai.pref.kyoto.jp/">http://dosyabousai.pref.kyoto.jp/</a> 《携帯》 <a href="http://dosyabousai.pref.kyoto.jp/i/">http://dosyabousai.pref.kyoto.jp/i/</a>
	②気象庁	《電話》 177（自動音声） 《パソコン》 <a href="http://www.jma.go.jp/jma/">http://www.jma.go.jp/jma/</a>
	③NHKテレビのデータ放送	リモコンのdボタンを押し、データ放送トップ画面から
避難情報など	①市ホームページ	《パソコン・携帯電話》 <a href="http://www.city.maizuru.kyoto.jp/">http://www.city.maizuru.kyoto.jp/</a>
	②まいづるメール配信サービス	《パソコン・携帯電話》 ホームページアドレス ( <a href="https://service.sugumail.com/j-maizuru">https://service.sugumail.com/j-maizuru</a> ) から登録が必要
	③市消防本部ホームページ	《パソコン》 <a href="http://www.maizuru119.com/">http://www.maizuru119.com/</a> 《携帯》 <a href="http://www.maizuru119.com/i/">http://www.maizuru119.com/i/</a>

## 【府土砂災害警戒情報ホームページ】

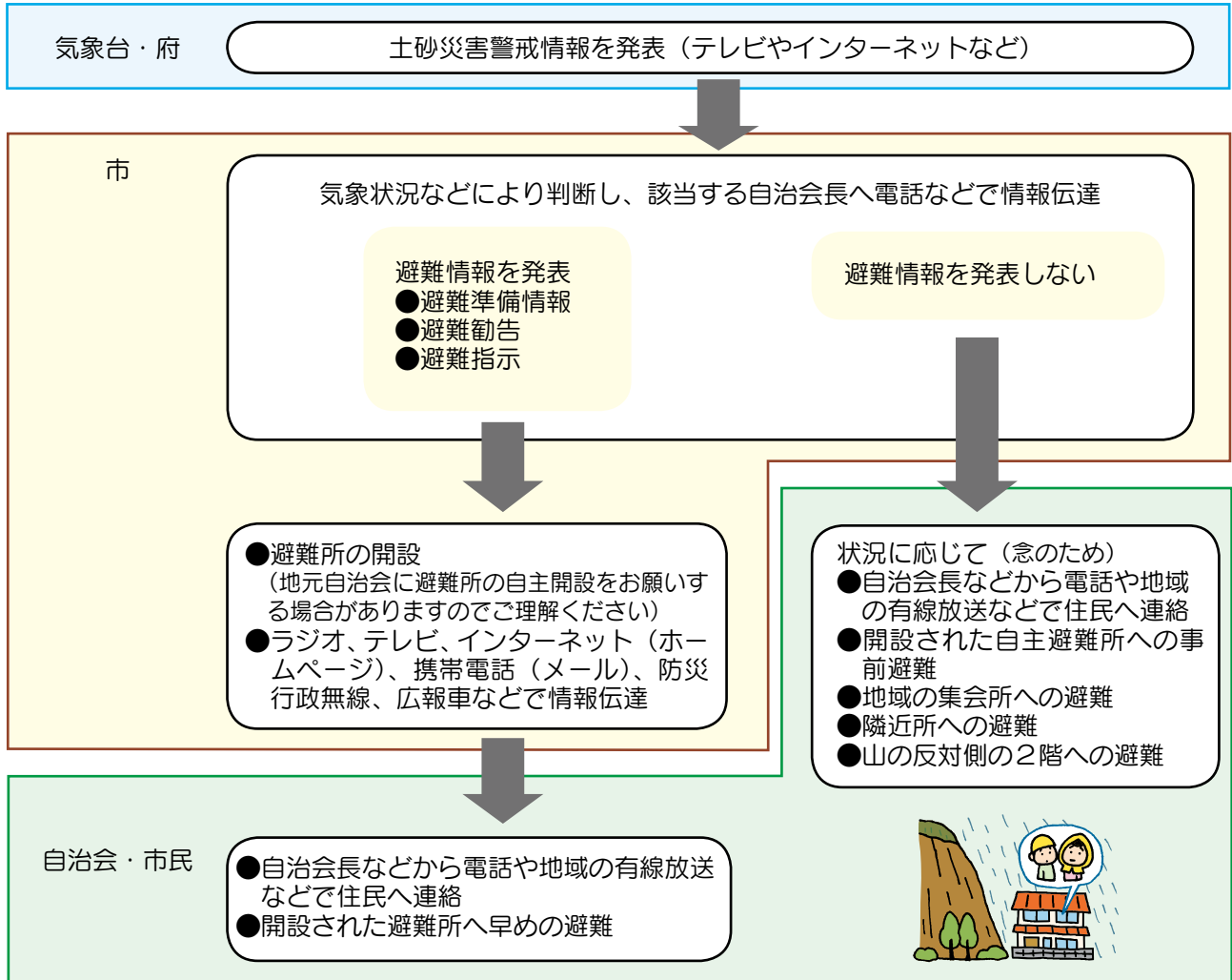


## 【土砂災害の危険度と避難判断基準の目安】

危険度	避難情報の種類	行動	避難情報の発表時期の目安
レベル1 (黄色)	避難準備情報	◆情報の収集 ◆避難の準備 ◆自主避難 ※体が不自由な人や高齢者は避難開始	・大雨警報が発表され、危険度レベル1になったとき (今後2時間以内に土砂災害が発生する恐れがある状況)
レベル2 (オレンジ色)	避難勧告	◆避難開始	・土砂災害警戒情報が発表され、危険度レベル2になったとき (今後1時間以内に土砂災害が発生する恐れがある状況) ・近くで前兆現象(湧き水・地下水が濁り始めた、量が変化)の発見
レベル3 (赤色)	避難指示	◆ただちに避難	・土砂災害警戒情報が発表され、危険度レベル3になったとき (土砂災害発生危険性がある状況) ・近くで土砂災害が発生 ・近隣で土砂移動現象、前兆現象(溪流付近で斜面崩壊、斜面のはらみや亀裂、擁壁や道路などにひび割れが発生、山鳴り、流木の流出など)の発見(3ページ参照)

※避難情報の発表時期については、あくまでも一定の目安であり、市として、これまでの雨量や雨雲の状況、その後の降雨量の予想などを総合的に考慮して、判断しますのでご理解をお願いします。

【土砂災害警戒情報が発表されたときのイメージ図】



※ゲリラ豪雨の場合などでは、情報伝達や避難所の開設が遅れる場合がありますので、普段から気象情報などに十分注意してください。

皆さんへのお願い

「日頃の備え」と「早めの避難」

土砂災害から身を守るには、一人ひとりが次の点に心がけることが大切です。

日頃の備え

- ◆風水害避難所・避難経路の確認
- ◆水や食料、ラジオ、常備薬、懐中電灯など非常時持出品の準備
- ◆家族間の連絡方法の確認



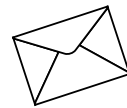
早めの避難

- ◆隣近所で助けあって避難
- ◆少しでも前兆現象を見たらすぐに避難
- ◆安全な場所へ避難



登録者を随時募集しています

# まいづるメール配信サービスを拡充



## 9月1日から 気象警報などを新たに配信します



9月1日(土)から「まいづるメール配信サービス」を拡充し、気象警報などの情報を新たに配信します。

近年、全国的に大雨などによる被害が頻繁に発生し、市民の皆さんへの情報伝達手段の充実が求められており、「J-ALERT」と連動し、深夜や休日も含め、気象警報のほか、津波警報(注意報)や緊急地震速報、国民保護情報を新たに配信するものです。

### 【J-ALERT(全国瞬時警報システム)】

国(内閣官房、気象庁から消防庁経由)から人工衛星を用いて送られた津波情報、緊急地震速報、弾道ミサイル情報など、対処に時間的余裕のない事態に関する情報を、市町村の防災行政無線などを自動起動することにより、国から住民へ緊急情報を瞬時に伝達するシステム。

### 【登録方法】

- ①ホームページアドレス (<https://service.sugumail.com/j-maizuru>) にアクセス(バーコードリーダー機能がある携帯電話は右のコードからアクセス)し、「空メール(\*)」を送信  
※空メール…件名や本文に何も書かずに送るメール
- ②空メール送信後、「仮登録完了のお知らせ」のメールを受信
- ③届いたメールに記載されたアドレス(URL)をクリックして画面に従い登録



▲こちらからアクセス

### 【登録料】

無料(ただし、登録やメール送受信にかかる通信料(パケット料金)は利用者負担)

### 【その他】

登録後、配信情報の変更や配信の停止なども簡単にできます。すでに防災情報を登録している人は、更新手続きは不要です。

▶詳しくは、広報広聴課(☎66・1041)へ。

### 【携帯電話などのメールで入手できる情報】

まいづるメール配信サービス	◇防災情報(避難情報、避難所開設情報など) ◇クマ出没情報 ◇不審者情報 ◇観光・イベント情報 ◇その他緊急情報(食中毒注意報、災害時の道路情報・公共交通機関情報など) <b>【新たに配信】</b> ◇防災情報(●気象警報●大津波警報、津波警報(注意報) ●緊急地震速報(震度4以上) ●国民保護情報(弾道ミサイル情報、大規模テロ情報、航空攻撃情報、ゲリラ・特种部隊攻撃情報、その他の国民保護情報))
携帯電話各社(NTTドコモ、KDDI(AU)、ソフトバンクモバイル)の緊急速報エリアメール、緊急速報メール	◇防災情報(避難情報、避難所開設情報など)
府の防災・防犯情報メール配信システム	◇市町村防災関係情報(避難情報や避難所開設情報など) ◇気象情報(注意報や警報など) ◇防犯・防罪情報など

※緊急情報を入手した場合は、隣近所や自分の近くにいる人に伝えてください。

## 9月12日、全国一斉の緊急情報伝達試験(訓練)を実施します

市では、全国一斉に実施される「緊急情報伝達試験(訓練)」において、国からJ-ALERTを通じて送られてくる緊急情報を「まいづるメール配信サービス」や「防災行政無線」を用いて市民の皆さんにお知らせします。

日時と内容は次のとおり。

**【日時】** 9月12日(水) 10時ごろと10時30分ごろの2回

### 【内容】

◆まいづるメール配信サービス…「国民保護情報」「これは試験放送です」「対象地域:全土区域」を送信。

◆防災行政無線…「これは試験放送です」「こちらはぼうさいまいづるしです」「チャイム」を放送

※国からの送信内容により変更になる場合があります。

▶詳しくは、危機管理・防災課(☎66・1089)へ。

体が不自由な人を支援します

# 福祉避難所に 13 か所を指定

市では、8月20日、市内の介護保険施設や障害者支援施設など11法人（12か所）と「災害発生時における福祉避難所の設置運営に関する協定」を締結し、安岡園を加えた13か所を福祉避難所に指定しました。これは、災害発生時に体が

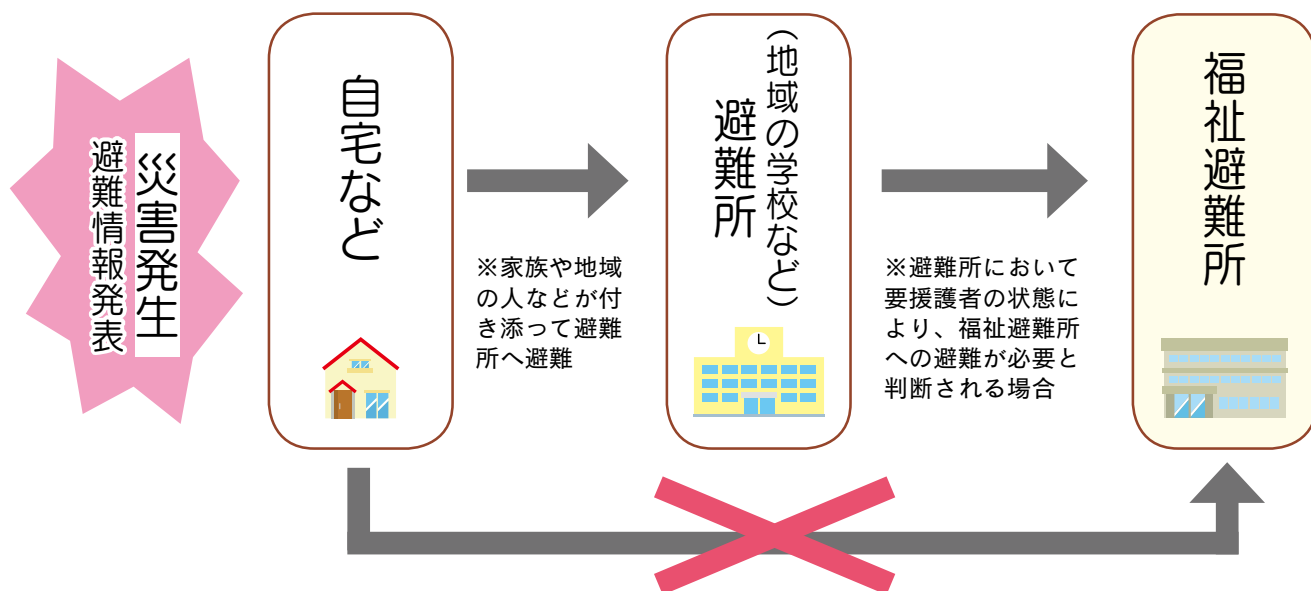
不自由な人（災害時要援護者）が、市地域防災計画に定める風水害避難所や広域避難所へ避難した際に生活に支障をきたすと判断した場合に、受け入れ体制が整った福祉避難所に二次的に避難できるように配慮するものです。

【福祉避難所に指定した施設一覧（順不同）】

施設種類	施設名	住所
特別養護老人ホーム	やすらぎ苑	安岡
	グリーンプラザ博愛苑	市場
	グリーンパーク愛宕	愛宕浜町
	真愛の家 寿荘	上安
	安寿苑	上安
	グレイスヴィルまいづる	布敷
	ライフ・ステージ舞夢	桑飼上
老人保健施設	エスペラル東舞鶴	大波下
	アザレア舞鶴	和田
	すこやかか森	引土
養護老人ホーム	安岡園	安岡
障害者支援施設	こひつじの苑 舞鶴	安岡
	みずなぎ学園	丸田



避難のイメージ図



【福祉避難所は学校や公民館などの避難所と異なります】

福祉避難所は、災害時要援護者（高齢者、障害者、病弱者など）のうち、身体の状態により必要があると判断した場合に、収容可能な施設と協議した上で避難していただくものです。

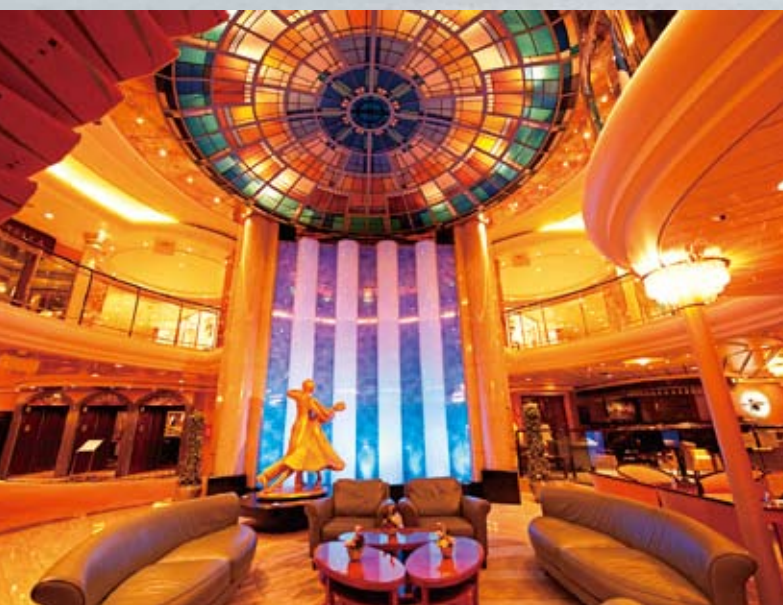
※自宅などから直接、福祉避難所へ避難することはできませんのでご注意ください。

▶詳しくは、危機管理・防災課（☎66・1089）か、保健福祉企画課（☎66・1011）へ。

# 飛鳥II 10月2日、京都舞鶴港に寄港



10月2日(火)、豪華クルーズ客船「飛鳥II」(全長241m、総トン数50,142t)が京都舞鶴港に寄港。これに合わせ、「市民見学会」を開催。出港を見送る「見送りボランティア」も募集します。



## 市民見学会

【時間】 当日 13時30分～14時30分  
(受付は13時～13時25分)

【場所】 京都舞鶴港西港第2ふ頭

【内容】 乗務員が飛鳥IIの船内を案内します。

【対象】 市内在住の人。

ただし、中学生以下は保護者同伴

【定員】 100人(多数の場合抽選)

【申し込み方法】 往復はがきに参加者全員の住所、氏名、年齢、性別、電話番号を記入し、みなと振興・国際交流課へ。はがき1枚につき4人まで(乳幼児は大人1人につき2人まで同伴可)。9月14日(金)消印有効。

▶詳しくは、みなと振興・国際交流課(☎66・1037)へ。

## 見送りボランティア募集

【時間】 当日 16時から受け付け(17時出港予定)

【場所】 京都舞鶴港西港第2ふ頭

【内容】 青色のハンカチを振って出港を見送ります(青色のハンカチを持っている人は持参してください)。

【定員】 先着 200人

【申し込み方法】 当日受け付け(第2ふ頭)で住所、氏名、生年月日を記載。

【参加条件】 当日、本人確認のため、顔写真付きの身分証を持参してください(18歳未満は保護者同伴)。

※ SOLAS 条約(海上における人命の安全のための国際条約)に基づいて船舶や港湾施設の安全管理のため、身分証などの確認を行っています。

▶詳しくは、京都舞鶴港クルーズ誘致協議会(中丹広域振興局内、☎62・2506)へ。







# 中学校給食が 10 月から3校で始まります

10月1日(月)から、和田・若浦・加佐中学校をモデル校として生徒全員を対象に、スクールランチ方式(民間の調理場で料理し、弁当箱に詰めて学校に配食する方式)による中学校給食を先行実施します。



▲給食のイメージ

市の栄養士が、中学生に必要な栄養バランスを考えて献立を作成。地元産の米や旬の農水産物をできるだけ多く取り入れます。

給食は主食(ご飯)と牛乳、副食4品を基本とし、週1~2回は汁物を提供。ご飯や汁物は保温容器に入れて、できる限り温かいまま各学校に配送。また、食物アレルギーなどのある生徒に対しては除去食を準備します。

給食費(食材費)として保護者の皆さんには1食300円を負担していただき、成長期にある中学生に、安心・安全で栄養バランスの取れた、おいしい給食を提供します。

▶詳しくは、学校教育課(☎66・1072)へ。

# 子育て世帯を応援します!! 住宅取得に助成金

子育て世帯の居住の安定確保と市内への定住促進を図るため、子育て世帯が市内で自らの住宅を取得するために借り入れた資金に応じて次のとおり助成します。

【対象者】次のいずれにも該当。①住宅を取得する人と親子関係にある小学生以下の子どもがいる②平成23年8月1日以降に銀行などで住宅ローン契約を締結③市税を滞納していない④住宅の名義人が申込者本人⑤市内に本社・本店を有する事業者と契約を締結して住宅を取得

【対象となる住宅】新築住宅か建売住宅(ただし新築後1年以内で未使用に限る)

【助成金額】年末における住宅ローン償還元金残高の0.5%(限度額10万円)

【助成期間】3年間

【申し込み方法】所定の用紙(建築住宅課に備え付け)に住宅ローン契約書の写しなど必要書類を添付し、10月1日(月)~12月28日(金)に同課へ持参。

▶詳しくは、建築住宅課(☎66・1050)へ。



# 地域力再生プロジェクト支援 ~ 地域づくり活動に助成金 ~

市民団体などが取り組む地域力再生活動に助成金を交付します。

【対象・内容】ボランティア団体やNPO法人、自治会などが取り組む環境保全・子育て支援・福祉・防犯・文化活動などに係る経費を助成します(事業費15万円以上で平成24年度中に完了すること)。

【交付額】事業の種類によって事業費の3分の2以内または全額(限度額あり)

【申し込み方法】10月1日(月)までに所定の用紙(企画政策課、中丹広域振興局に備え付け)で同課へ。

## 【地域力再生プロジェクトの支援メニューの例】

メニュー	特徴	交付率(上限額)
公共的サービス活動	住民が互助によるサービスを提供することで地域づくりの基盤となる活動 ◆高齢者や子育て中の人などの多世代が集える場所の運営 ◆地域住民による危険箇所のマップづくり など	事業費の3分の2以内(200万円) ※対象事業費が15万円以上
小さな公共的サービス活動	環境保全、子育て支援、防災・防犯などの分野で、地域の課題解決や魅力の向上に取り組む公共的サービス活動のうち、事業の立ち上げや継続的な取り組みとなるよう工夫して実施する活動 ◆地域の美化活動 ◆高齢者の見守り活動 など	事業費の全額(30万円) ※対象事業費が15万~30万円

▶詳しくは、企画政策課(☎66・1042)へ。

世界記憶遺産の登録を推進！

## 引き揚げの史実を語り継ぐ連続講座

シベリア抑留や引き揚げの史実をさまざまなテーマで、専門家が分かりやすく講義。市内の「縁」の場所を巡る企画もあります。お気軽にどうぞ。

【日程・内容】右表のとおり

【定員】先着 20 人

【受講料】500 円（資料代・保険代を含む）

【申し込み方法】

9月18日（火）までに電話かファクスで引揚記念館へ。

【その他】

4回以上受講した人には修了証をお渡しします。



### 【日程、テーマなど】

日 程	テーマ／講師	会 場
9月30日（日） 13時30分～15時	復員・引き揚げと遺骨の帰還／ 浜井和史・外務省外交史料館職員	中総会館
10月13日（土） 13時30分～15時	引き揚げの記憶と顕彰／ 上杉和央・京都府立大准教授	中総会館
11月11日（日） 13時30分～15時	舞鶴軍港と地域社会・軍港設置と 舞鶴の変貌／ 坂根嘉弘・広島大学大学院教授	まいづる 智恵蔵
11月17日（土） 13時～16時30分	引揚関連施設跡巡り（◇引揚記念 館◇平引揚棧橋（復元）◇舞鶴地 方引揚援護局跡◇五条棧橋◇森寮 跡◇上安寮跡）／ 長嶺睦・引揚記念館学芸員	市内各所
11月25日（日） 13時30分～15時	シベリア抑留／ 谷口栄一・NPO法人舞鶴・引揚 語りの会理事長	中総会館

▶詳しくは、引揚記念館（☎68・0836、FAX68・0370）へ。

## 学校図書館支援ボランティア養成講座



図書の整理や紹介、読み聞かせなどを通じ、市立小学校の図書館の運営などを支援する「学校図書館支援ボランティア養成講座」を開講。受講生を募集します。

【日時】9月30日～来年1月27日の日曜日に計6回、14時～16時（初回は14時30分～16時）

【場所】西図書館

【講座内容】右表のとおり

【対象】講座修了後、「学校図書館支援ボランティア」として活動する意欲のある人

【定員】先着 20 人

【受講料】無料

【申し込み方法】9月3日（月）～14日（金）に住所、氏名、年齢、性別、電話番号を電話かファクス、電子メールで社会教育課へ。

### 【日程と内容】

日 程	講座内容
9月30日（日）	社団法人図書館協会の高橋恵美子・学校図書館部会長による講義「子どもたちの学びを支える学校図書館」
11月11日（日）	司書に学ぶ整理の基本
11月18日（日）	読み聞かせの方法ほか
12月2日（日）	読み聞かせの方法ほか
12月16日（日）	学校図書館の環境づくりほか
来年1月27日（日）	修了式、意見交換

▶詳しくは、社会教育課（☎66・1073、FAX62・9897）へ。

## 「アダプト・プログラムまいづる」への参加者を随時募集中

市民の皆さんが道路などの公共空間の「里親」となり、清掃などのボランティア活動を行うアダプト・プログラムまいづる（環境美化里親制度）への参加者を随時募集しています。

活動場所は、東・西舞鶴駅周辺や国道27号・府道小倉西舞鶴線沿いなど、市が指定する13か所（指定以外の場所の相談にも応じています）。

対象は、年6回以上の清掃活動やごみの散乱状況

の報告などができる個人か団体。

ごみ袋、清掃用具・ユニホームの支給・貸し出しのほか、集めたごみの回収は市で実施します。

参加を希望する人は、所定の用紙（生活環境課に備え付け）に必要事項を記入して同課へ申し込んでください。

▶詳しくは、生活環境課（☎66・1005）へ。

## 市議会9月定例会

市議会9月定例会の日程は右表のとおり。

いずれも傍聴できます。定員は本会議が先着各38人、委員会が先着各15人。

《本会議を生中継》本会議の生中継を市役所、西支所、加佐分室に設置したテレビや自宅でインターネットに接続したパソコンで見ることができます。

▶詳しくは、議会事務局（☎66・1060）へ。

日 時	内 容	場 所
4日(火) 10時30分から	本会議(開会)	市議会議場
13日(木) 10時から	本会議(代表質問)	
14日(金) 10時から	本会議(一般質問)	
18日(火) 10時から	本会議(一般質問、質疑)	
21日(金) 10時から	予算決算委員会・分科会	議員協議会室
24日(月) 10時から	経済消防	
25日(火) 10時から	民生労働	
26日(水) 10時から	建 設	
27日(木) 10時から	総務文教	
10月1日(月) 10時から	予算決算委員会・分科会	市議会議場
10月5日(金) 10時30分から	本会議(閉会予定)	

## 市制施行70周年 市民会議の委員を募集します

来年は昭和18年の市制施行から70周年にあたります。この節目の年に、昨年8月に策定した総合計画を踏まえ、目指す都市像「東アジアに躍動する国際港湾・交流都市 舞鶴」に向けた次のステージ（種まきから育成・開花）へのステップとなる取り組みについて検討する「市民会議」を設置。委員を募集します。

【内容】10月～12月の間で、4回程度行う会議に

出席

【対象】市内在住か在勤・在学の人

【定員】10人（多数の場合抽選）

【申し込み方法】はがきかファクス、電子メールで「市民会議参加希望」と明記し、住所、氏名、年齢、電話番号を記入して企画政策課へ。9月18日(火)必着。

▶詳しくは、企画政策課（☎66・1042、FAX 62・5099）へ。

## 地域ぐるみで有害鳥獣の被害を防止しましょう

ここ数年、イノシシやサル、カラスなどのほか、外来種のアライグマが出没し、農作物だけでなく、人や物への危害、家屋の汚損などの被害が多方面へと広がってきています。



市では、有害鳥獣の捕獲や被害の防止に努めていますが、少しでも被害に遭わないためには、地域ぐるみで防止活動に取り組むことが大切です。市民の皆さんのご協力をお願いします。

### 有害鳥獣被害を防ぐために

◆くず野菜や果樹の取り残し、生ごみの放置など、餌場となる誘因をなくしましょう。

◆草刈りや掃除など地域の環境整備に努め、隠れ場所をなくしましょう。

◆戸締りや不要な庭木の伐採などにより、家内や敷地内への侵入を防ぎましょう。

▶詳しくは、農林課（☎66・1023）へ。

## 京大大学院と共同で実施する 「はつらつ度」調査にご協力を

介護予防への意識を高め、健康的な生活習慣を身に付けることを目的に、京大大学院医学研究科と共同で、アンケート調査と啓発チラシの配布を実施します。

調査は、65歳以上で要支援・要介護認定を受けていない人を対象に健康・運動・食事などの生活習慣について尋ねるものです。対象者には9月上旬に調査書を送付しますので、ご協力をお願いします。なお、調査結果は来年1月ごろに個別に送付します。啓発チラシはあらかじめ抽出した地域に対して配布します。

▶詳しくは、高齢者支援課（☎66・1012）へ。

## あぐりブランド推奨品を更新

ふるさと舞鶴あぐりブランド推奨制度の推奨品7品の認定を更新しました。同推奨制度は、農家や加工グループがこだわりを持って作った農産物や加工品などを推奨することによって、舞鶴製品のブランド化やPR、地産地消を進めようとするものです。

推奨期間は2年間。推奨品は全部で27品です。キャッチフレーズ「とびっきりやね。これ！舞鶴そだち」の推奨シールが目印。いずれも市内の直売所などで取り扱っています。更新した推奨品は次のとおり。

◇純米吟醸原酒 彌一郎◇純米吟醸 大杉◇舞鶴茶（玉露・煎茶・番茶）◇万願寺とうがらし ぴくるす◇安寿そば

▶詳しくは、農林課（☎66・1023）へ。



## 市役所の節電対策 18%↓

東日本大震災の影響により、今夏の電力需給の逼迫が懸念される中、市では7月から節電対策に取り組んでいます。市役所本庁舎では、エアコンの室温を28℃に設定するとともに、照明の間引き点灯やパソコンなどOA機器の省電力設定、夏期「ノー残業ウィーク」などの実施により、7月における使用最大電力の実績は平成22年同月比で18%の削減となり、目標の15%を上回りました。

市では引き続き、庁舎関係の消費電力量の削減、機械設備などの稼働時間の平準化に取り組みます。

なお、本庁舎以外の市施設についても、節電の取り組みを行っています。

▶詳しくは、生活環境課（☎66・1005）へ。

## 豪雨災害義援金にご協力を

京都府南部での8月13日からの豪雨による被災者を支援するため、義援金を募集しています。義援金箱を市役所1階ロビー、西支所、加佐分室、各公民館、大浦・城南会館に設置しています。併せて、社会福祉協議会や中丹広域振興局、中丹東保健所などでも受け付け窓口を開設しています。皆さんの温かいご協力をお願いします。

▶詳しくは、保健福祉企画課（☎66・1011）へ。

## 温かい善意をありがとう

5月・6月に取り組んだ「日本赤十字社活動資金の募集」では、皆様のご理解とご協力により、822万149円が集まりました。寄せられた活動資金は、国内外の災害救護活動や救援資器材の整備などに活用されます。また、皆様のご協力で茨城県・栃木県竜巻災害義援金は13,870円が集まりました。義援金は日本赤十字社を通じて被災された方々にお届けします。

▶詳しくは、保健福祉企画課（日本赤十字社舞鶴市地区、☎66・1011）へ。

## 就業構造基本調査にご協力を

10月1日現在で、全国一斉に就業構造基本調査が実施されます。国民の就業状態を把握し、雇用・経済政策などに役立てるため実施するもの。9月上旬から無作為に選ばれた世帯に調査員が伺いますので、ご理解とご協力をお願いします。

▶詳しくは、総務課（☎66・1044）へ。

## 文化振興基本指針策定懇話会

市では、「(仮称)舞鶴市文化振興基本指針」の策定に向け、文化資源の活用方法や文化振興の目指すべき方向性について議論する「舞鶴市文化振興基本指針策定懇話会」を開催しています。

今後、9月3日(月)の第2回懇話会を含め計4回程度の懇話会を開催し、本年度中に基本指針を策定する予定です。なお、懇話会の開催内容は随時、市ホームページに掲載します。

懇話会のメンバーは次のとおり(50音順。敬称略)。  
◇芦田照美(公募)◇直田春夫(NPO政策研究所理事長)◇立道明美(音楽活動家)◇谷口英子(まちづくりサポートクラブ副代表理事)◇中川幾郎(帝塚山大学院法政策研究科教授)◇福長尚斉(舞鶴観光協会常任理事)◇森真理子(torindo代表理事)◇森下卓男(舞鶴商工会議所青年部副会長)◇山内哲夫(市文化協会会長)◇吉岡博之(市教育委員会社会教育課長)

▶詳しくは、文化振興課（☎66・1019）へ。



## リッティの「大連を案内します」 初秋の大連、楽しみがいっぱい

今年の4月に舞鶴市の友好都市、中国・大連市からまいりました国際交流員の孫立娣ソンリツテイです。今月から、このコーナーを担当させていただくことになりましたので、市民の皆さん

の応援をよろしくお願いします。

暦の上では秋とはいえ、舞鶴ではまだまだ厳しい残暑が続いていますが、大連では一足早く秋の気配に包まれています。今回は、私が一番気に入っている9月の大連の魅力を紹介します。

初秋の大連は風もさわやかで、海鮮料理もおいしく、美しい自然景観も楽しめ、観光には一番いい季節です。その中でぜひとも紹介したいイベントが「大連国際ファッション祭り」です。この祭りは1988年から毎年開催されており、ファッションショーなどを通じて、ファッション産業の国際的な振興や人的交流の拡大、観光の促進などを一体的に推進する、大連を代表する一大文化イベントです。

この祭りの大きな魅力は、一般市民や観光客が気軽に参加できることです。色とりどりの花火、心に

響く音楽、多彩な舞踊のほか、数十万人の喝采の中を進むファッション・パレードなど、どのプログラムをとってみてもワクワク感が満載です。



今年は9月8日～11日に開催予定で、日中国交正常化40周年を記念して、「日本ブランド・デザイナー・ファッションショー」、「日中デザイナー学校フォーラム」、「日本ブランド企業と現地業者との商談会」などのプログラムも新たに加えられました。もし機会があればぜひ現地に行って、「大連国際ファッション祭り」の盛り上がりで大連市民の情熱を感じてみてください。

▶詳しくは、みなと振興・国際交流課（☎66・1037）へ。

## 交通安全危険予測トレーニング

**例題** あなたは自動車を運転していて交差点を右折しようとしています。対向車はあなたに道を譲るために合図をして止まりました。さて、あなたにはどんな危険があり、何を注意して運転をすればよいでしょうか。



なかなか右折ができないときに対向車から、道を譲る合図をしてくれると、譲ってくれた相手に気を使い、つい急いで右折をしてしまいがちです。また、片側1車線だと、対向からは車は来ないと思いがちですが、二輪車や自転車が、車の横を走り抜ける場合があることを忘れてはいけません。

このような状況で起こる事故は「サンキュー事故」と呼ばれていますが、合図をしてくれた対向車の運転者は道を譲ってくれただけで、右折時の安全は自分自身で確認しなければなりません。

**右折時の安全確認と、対向車横を走り抜ける二輪車や自転車などにも注意しましょう！**



### 秋の全国交通安全運動

9月21日（金）～30日（日）、秋の全国交通安全運動を実施します。悲惨な交通事故を起こさないよう一人ひとりが交通ルールを守り、安全で快適なまちづくりを推進しましょう。



#### 啓発イベント

【日時】9月23日（日）14時～15時30分

【場所】舞鶴自動車学校

【内容】チャットマンやポリスマろんが登場！



▶詳しくは、市交通対策協議会事務局（市民相談課内、☎66・1006）へ。

## 図書館だより ~ 今月のおすすめ本 ~

▶詳しくは、東図書館 (☎ 62・0190)  
西図書館 (☎ 75・5406) へ。



**台所防災術**  
坂本廣子・坂本佳奈

非常時のために、身近な台所から備える知恵を紹介。保存食レシピ、キッチン小物の意外な活用法など。神戸で被災した著者の経験が生かされている。(東)



**としょかんねこデューイ**  
プレット・ウィター

冬の晩、図書館の返却ポストに子猫が捨てられていた。館長に助けられ、猫は図書館で暮らすことに。来館者になでられたり、だっこされたり、大人気になった。(東)



**ブルックリン**  
コラム・トビーン

1950年代前半、アイルランドの田舎からニューヨークのブルックリンへ移住した少女。就職し、恋に落ち、成長していく彼女に、思わぬ事件が……。 (西)



**ヤモリの指から不思議なテープ**

松田素子・江口絵理

ヤモリはなぜ、壁や天井を歩きまわれるのか？自然にひそむ当たり前を探っていくと、すごい技術につながる!! (西)

**新着図書 東図書館【一般書】** ◆氷の秒針／大門剛明 ◆トッカン the3rd / 高殿円 ◆ケルベロスの肖像 / 海堂尊 ◆ひさし伝 / 笹沢信 ◆大停電を回避せよ！ / 夏目幸明 **【児童書】** ◆暑さとくらし / 鈴木信恵 ◆日本語力をきたえることばあそび1 / 金田一秀穂 **西図書館【一般書】** ◆海賊とよばれた男 上・下 / 百田尚樹 ◆月と雷 / 角田光代 ◆ロスジェネの逆襲 / 池井戸潤 ◆文学賞の光と影 / 小谷野敦 ◆恒子の昭和 / 笹本恒子 **【児童書】** おばけやさん1 / おかべりか ◆ちこく姫 / よしながこうたく ◆よくわかる原子力とエネルギー 全3巻



## (方法) ごみブクロウの『エコな生活ホーホー』教えます!

今回はボランティア清掃の話だよ。市では、公共の場所をボランティアで清掃するときに、専用のごみ袋を提供したり、捨てたごみを回収したりしているんだって。自治会の清掃活動やクリーンキャンペーンの一斉清掃などは、みんなもよく知っているよね。

このほかにも、公園や遊歩道など決まった場所で定期的に清掃活動を行う「アダプト・プログラムまいづる」の里親さんや、川や海辺を中心に清掃している「舞鶴の川と海を美しくする会」などたくさんの

人がボランティア清掃を行っているよ。

ボランティア清掃用のごみ袋は、オレンジ

◀ ボランティア清掃を行う池内小の児童たち



色が燃えるごみ用、緑色が燃えないごみ用、そして白色が缶やビン、ペットボトルなどの資源ごみ用になっていて、ボランティア清掃でも3種類に分別して集めてもらっているんだ。

舞鶴のまちがきれいに保たれているのは、「自分たちのまちは、自分たちの手でキレイにしよう」と活動するたくさんのボランティアの皆さんのおかげなんだよ。「まちはキレイに」という気持ちを忘れずに、どんなごみもポイ捨てせず、きちんとごみ箱に捨てるように心がけていきたいね。

### この「ごみ」何ごみ?

貝殻は? → 燃えるごみ

発泡スチロールは? → プラスチック容器類

蛍光灯は? → 有害ごみ

白熱電球は? → 埋め立てごみ

▶詳しくは、生活環境課 (☎ 66・1005) へ。

【クイズ】数字で分かるごみのこと。これってなあに? → 約 **358** 万円 (答えは 20%)

## 広げよう人権の輪 ～ 高齢者を大切にしていますか～ 9月17日は敬老の日

近所に住む80代のAさんは最近元気がありません。あいさつをしても、うつむき加減で小さな声が返ってくるだけです。ある日、Aさんが道端で青い顔をしてうずくまっていた。急いで救急車を呼んで病院に搬送してもらったところ、Aさんは家で満足な食事をさせてもらえず、栄養が十分な状態ではなかったということが分かりました。さらに、Aさんの身体には虐待と思われるつねられた跡やあざがありました。

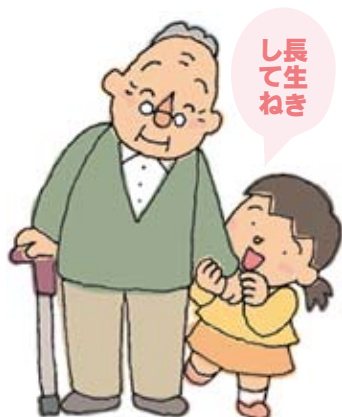
近年、高齢者に対して、介護者による身体的・心理的虐待や高齢者の家族などが、本人に無断でその財産を処分するなどの経済的虐待といった事象が大きな社会問題となっています。こういった行為は、高齢者の人権を踏みこむ行為であり、決して許されることではありません。

私たちの周りに目を転じてみると、虐待とまではいかなくても高齢者を邪魔者扱いしたり、意思を尊

重しなかったりして、高齢者の人権が守られていないことがあるのではないのでしょうか。

誰でも歳を取れば、個人差はあれ、身体面や精神面で衰えが生じることは避けられません。とは言え、年寄り扱いされたり疎外されたりすることは、高齢者にとって、大変つらく悲しいことです。

長年にわたって社会に寄与してきた高齢者の皆さんは、社会の知恵袋といえる存在です。社会や地域に貢献したい、趣味を楽しみたい、温かい家庭の中でゆったりと生活したいという思いは年齢を重ねても変わりません。高齢者の皆さんの気持ちや考えを尊重し、高齢者を思いやる心を育て、あらゆる世代が仲良く暮らしていける社会を築くことが大切です。



▶詳しくは、人権啓発推進室（☎66・1022）へ。



### ドクターTのひとりごと その③「絆」がまちを元気にする

東日本大震災後、人が人を思いやり、人と人がつながり合う「絆」の大切さを再認識させられました。日本では昔から、「向こう三軒両隣」が信頼関係で結ばれ、お互いに助け合って生活していました。しかし、最近では苦しいときには「絆」は生まれますが、平和に慣れてしまうとその「絆」は薄れがちになります。ではどうすれば、「平和な時代の絆づくり」はできるのでしょうか？それは、どんな単純なことでも目標に向かってみんなで協力し行動することです。例えば、学生ならみんなで大きな声で校歌を歌う、部活で勝利を目指して頑張る。自治会では、みんなで清掃活動をする、地域の問題点を話し合い、課題解決に向けて頑張る。これらの取り組みが「絆づくり」に必要です。そのためには、核となるリーダーが求められます。私は地域づくりや新規事業に取り組む人材（リーダー）を発掘・育成して舞鶴市を元気にしたいと考えています。

### まいづる花図鑑 73

#### 【アキノノゲシ】 (キク科) 見ごろ9～10月頃



各地の日当たりの良い道端や荒れ地に見られる越年草。茎は直立し1～2本になる。葉は羽状に裂け、茎

や葉を切ると白い汁が出る。秋に茎が上部で枝分かかれし、直径2号ほどの淡黄色の花をたくさん付ける。花は日中だけ開き夕方には閉じる。名前の由来は、キク科のノゲシに似て秋に花が咲くことから。若芽は食べられる。

#### 【協力】

瓜生勝朗 市文化財保護委員（植物分野）

まちのイベントを  
写真で紹介

# カメラアイ

## 気分は南国

文化公園プールで「ALOHA フラ DAY」が行われ、7歳～12歳の女子児童22人がフラダンスを披露しました。

この催しは、市コミュニティ振興公社が企画したもので、フラダンス教室「トゥアンスウイリアンケイキフラチーム」の生徒や「力健キッズエアロチーム Sugar」のメンバーが出演。

7月29日と8月5日の2日間行われ、照り付ける太陽の日差しの下でプール一帯は南国気分に包まれました。



01

01. トゥアンスウイリアンケイキフラチーム

02. 力健キッズエアロチーム Sugar



02

## 上田萌選手に特別優秀賞

今年4～5月に東京都で行われた「世界ろう者卓球選手権大会」でシングルス、ダブルス、女子団体で優勝し、3冠に輝いた上田萌さん（日立化成）が8月17日、市役所を訪れ、多々見市長から舞鶴市優秀スポーツ賞特別優秀賞を授与されました。

表彰式では「皆さんの応援のおかげで優勝できました。これからも支えていただいた方々への感謝の気持ちを忘れないで一生懸命頑張りたい」と市長に報告されました。



▲表彰を受ける上田萌選手

☆若葉カップ全国小学生バドミントン大会（7月27日～30日、長岡京市）今西杏介、高口瑛朗、松山福人、（以上岡田小6年）、長内大河（明倫小6年）、我藤雅基（明倫小5年）、佐藤朋也（岡田小5年）、今西臣介（岡田小4年）、前田凌夢（志業小4年）、竹内晴季（中舞鶴小3年）

☆全日本ジュニアテニス選手権（7月31日～8月8日、大阪府）植本颯太郎（城北中3年）

☆全日本ジュニア体操競技選手権大会（8月12日～13日、神奈川県大戸泉輝（百系中1年）

☆全国中学校体育大会（8月19日～23日、神奈川県・千葉県・佐津）

☆全日本実年ソフトボール大会（9月22日～24日、三重県北村耕一（京田新町）、桜井良（余部上）、富田毅（常新町）、平野太一（引上）

☆全日本卓球選手権大会（10月26日～28日、神奈川県 新妻四郎（伊

### 全国大会 出場おめでとう

☆全国高等学校総合体育大会（7月29日～8月6日、新潟県）陸上競技男子3000メートル障害2位  
川端千都（綾部高2年、若浦中出身）

☆全日本小学生ソフトテニス選手権大会（8月2日～5日、島根県）男子3位、梅原嵩矢（明倫小6年）

### 全国大会で好成绩

栃木県）◇陸上競技：池田真美、逢坂友利子、若月茉菜果（以上城北中3年）、福井天涼沙（同2年）、逢坂沙恵子、岸口輝美（同1年）◇水泳競技：越後智行（城南中3年）◇卓球競技：内藤雅明（百系中2年）、千坂達也（出雲北陵中2年、余内小出身）◇バドミントン競技：世傳峻也（百系中3年）

☆日清食品カップ全国小学生陸上競技交流会（8月24日～25日、神奈川県）

月刊  
まいスポ新聞  
全国大会で好成绩、  
全国大会等出場者を紹介

文化・スポーツなど  
の全国大会出場  
や大会結果、大臣  
表彰者、各クラブ  
の活動などを紹介  
するまいづるスポ  
ーツ新聞（略して  
「まいスポ新聞」）  
を発行（H.K.）



## ▶ 知っところ！ 旬な魚のこと

東保育所で7月24日、『「まいづるのお魚」出前講座』が行われました。これは、市水産協会が子どもたちに舞鶴の豊かな海や魚を知ってもらおうと実施したものです。

同協会の会員からトビウオやタイなど魚の種類の説明を聞いたほか、さばき方を学びました。

旬な魚を目の前にした園児たちは、トビウオの大きな胸びれを引っ張ったりアジの目玉を触ったりと興味津々に見入っていました。



▲トビウオ同士で「チュッ」



▲おもち作りに挑戦。うまくなるかな？

## ▶ 杉山地区で 夏の思い出

杉山地区で7月26日、『「名水の里・杉山」満喫自然体験ツアー』が行われ、子どもたちやその保護者ら7人が参加。参加者は豊かな自然の中で元気いっぱい遊んだり、石窯でのピザ作りやササもち作りなどを体験し、親子で夏の思い出を作っていました。

参加者を受け入れた同地区代表の松岡良啓さんは「子どもが元気いっぱい遊んでいる姿を見たり、一緒に作った料理をおいしいと喜んでくれたりするの嬉しい」と話していました。

## ▶ 激戦！ 川舟レース

加佐地区の由良川橋付近で8月5日、「川舟レース&子どもハゼ釣り大会」が行われました。加佐地区の活性化を目的に加佐ふるさと塾と21加佐活性化協議会が企画したイベントで今年で7回目。

川舟レースには40チーム（櫓こぎ部門含む）約150人が参加。仮装してレースに臨むチームや別の舟にぶつかったり動きが取れなくなるチームなどがあり、大会は大いに盛り上がりしました。



01



ココ！

04



03



02

- 01. 混戦を抜け出せ
- 02. 勝利のVサイン？
- 03. 地元産品でおもてなし
- 04. 1匹目を釣ったよ

## 高齢者生き生きトレーニング教室

会場や実施期間などは下表のとおり。筋力、柔軟性、バランス能力のトレーニングやスワロピクスなど。対象は65歳以上。定員は各20人（多数の場合抽選）。参加費月1,000円。申し込みは、3日（月）から電話で各会場へ。

会場・申し込み先	実施期間	曜日・時間	申込期限
西市民プラザ (☎77・0086)	10月9日 ～来年2月26日	毎週火曜日 10時～12時	9月14日(金)
	10月11日 ～来年2月28日	毎週木曜日 14時～16時	
スタジオ PEP (☎66・3330)	10月10日 ～来年2月20日	毎週水曜日 10時～12時	
	10月15日 ～来年2月25日	毎週月曜日 14時～16時	

## 第3回 舞鶴健康講座

病気に関する正しい知識や予防方法など、さまざまなテーマを取り上げた「舞鶴健康講座」を開催しています。

- 【日時】** 9月20日（木）13時30分～15時  
**【場所】** 加佐公民館  
**【内容】** 古森賢・ふるもり歯科クリニック院長による講演「お口の健康」  
**【参加費】** 無料  
**【申し込み方法】** 電話で保健センターへ。



## 9月のカレンダー

### 休日・土曜日の救急・急病診療

日	診療時間	当番病院（内科・外科）
1日（土）	開業医の診療終了後	舞鶴共済病院（☎62・2510）
2日（日）	9時から	
8日（土）	開業医の診療終了後	舞鶴医療センター（☎62・2680）
9日（日）	9時から	
15日（土）	開業医の診療終了後	舞鶴赤十字病院（☎75・4175）
16日（日）	9時から	
17日（祝）	9時から	舞鶴共済病院（☎62・2510）
22日（祝）	9時から	
23日（日）	9時から	
29日（土）	開業医の診療終了後	舞鶴医療センター（☎62・2680）
30日（日）	9時から	

※受診は、できる限り昼間の時間帯にお願いします。

### 納期

種類	納期限
後期高齢者医療保険料	(3期)
国民健康保険料	(4期)
介護保険料	
	10月1日（月）

### 休日・夜間の水道修理

当番会社	※19時以降は市役所 (☎62・2300) または 西支所(☎75・2250)へ。
足立管工業株式会社	(☎75・4140)

### 休日の小児科一次診療

日	診療時間	当番病院
2日（日）	9時～18時 ※受け付けは 17時30分まで	舞鶴共済病院（☎62・2510）
9日（日）		舞鶴医療センター（☎62・2680）
16日（日）		舞鶴赤十字病院（☎75・4175）
17日（祝）		舞鶴共済病院（☎62・2510）
22日（祝）		
23日（日）		舞鶴医療センター（☎62・2680）
30日（日）		

※軽症などの緊急を要しない症状の場合は、できる限り平日の診療時間内にかかりつけ医で受診を。

### 献血の日程

日	受付時間	会場
12日（水）	9時30分～11時30分 12時30分～15時30分	舞鶴赤十字病院 (400㊦のみ)
14日（金）	9時30分～13時 14時～15時30分	舞鶴グランドホテル (400㊦のみ)
18日（火）	9時30分～11時30分 12時30分～15時30分	市役所
25日（火）	9時30分～12時30分 13時30分～16時	パザールタウン舞鶴店 (400㊦のみ)
27日（木）	14時～16時	舞鶴共済病院 (400㊦のみ)

※骨髓バンクドナー登録会を同時開催。

### 祝日のごみ収集

日	収集	
	可燃ごみ	不燃ごみ
17日（月=敬老の日）	月曜日が収集日となっている地域のみ収集	第3月曜日が収集日となっている地域のみ収集
22日（土=秋分の日）	休	休

# 9月の 保健センターのお知らせ

☎ 65・0065  
FAX 62・0551



会場名の記載がない催しは保健センターで開催。申し込みは、特に指定がない場合は同センターへご連絡を。協力医療機関についてのお問い合わせも同センターへお願いします。

## ◎ 健康診査

### 乳幼児健診

対象は3か月・10か月・1歳6か月・3歳児。  
該当者には通知。対象や日程の確認は保健センター  
か市ホームページで。

## ◎ 予防接種

### 個別接種＝市内の協力医療機関

- ◆乳幼児（BCG、三種混合1期、麻しん風しん1期・2期、日本脳炎1期、不活化ポリオ）
- ◆児童（三種混合2期、日本脳炎2期）
- ◆生徒（麻しん風しん3期・4期）

いずれも該当者には案内済み。対象などは保健センターか市ホームページでご確認を。転入や紛失などで予診票をお持ちでない人は、保健センターへご連絡ください。

### 特定の血液製剤により C型肝炎ウイルスに感染された人への給付金

出産や手術での大量出血などの際に、特定の血液製剤を投与されたことによって、C型肝炎ウイルスに感染された人に給付金が支給されます。

▶詳しくは、厚生労働省ホームページか相談窓口（☎0120・509・002）へ。

## ◎ 教室・相談

### 健やか育児相談

10日（月）9時30分～11時。育児の悩みや歯・食事の相談、身体計測など。対象は乳幼児の保護者。無料。申し込み不要。

### 歯っぴースマイル教室 （2歳児むし歯予防教室）

13日（木）9時～11時15分。歯の話や歯科健診、フッ素塗布。

◆2歳6か月児（平成21年10月1日～22年3月13日生まれ）…先着20人

◆2歳児（平成22年4月1日～9月15日生まれ）…先着30人

いずれも参加費300円。各1回のみ参加可。  
申し込みは、3日（月）から電話で。

### 離乳食教室

21日（金）14時～16時。離乳食の話と試食。対象は6～9か月児の保護者。先着15人。無料。対象児のみ託児あり。申し込みは、3日から電話で。

### 心の健康相談室

24日（月）11時～15時45分。子育ての悩みや人間関係、仕事のストレスなどの相談にカウンセラーが応じる。先着3人。無料。申し込みは、3日～21日に電話で。

## ポリオの予防接種が変わります

ポリオ（小児まひ）の予防接種は、従来使用していた「生ポリオワクチン」による経口投与から「不活化ポリオワクチン」による皮下接種に変更され、接種方法や回数などが変わります。なお、保健センターでの集団接種は終了しました。

【接種開始日】 9月1日から

【実施場所】 市内の協力医療機関

【接種回数】 初回3回（生ポリオワクチンを接種した人は回数が異なります）

【対象者】 生後3か月～7歳6か月になる前日（該当者には8月下旬に案内済み）

【料金】 無料

## 9月は「がん征圧月間」と 「健康増進普及月間」

舞鶴市において最も多い死因はがんです。特に胃がん、肺がんによる死亡者が多く、乳がんも女性にできるがんの中で一番多いといわれています。早期発見・治療のためには、がん検診を受診することが最も有効です。

また、がんに加えて糖尿病、心臓病、脳卒中など生活習慣病も年々増加しています。生活習慣病は日常生活と深く関連し、予防するには「運動習慣の定着」「食生活の改善」「禁煙」に心がけることが重要です。

あなたと家族の安心のために、年に1度は検診を受け、健康的な生活に取り組みましょう。

# お知らせ

## ◆略語の見方

時 = 日時 場 = 場所・会場 内 = 内容 講 = 講師 対 = 対象  
 定 = 定員、募集人数 料 = 料金 他 = その他 申 = 申し込み方法 問 = 問い合わせ先

※ 対 だれでも 定 特になし 料 無料 他 特になし 申 不要の場合は、記載なし



催し

身障センター  
 ☎63・30008、FAX 62・9546

### ◆西川澄子展

時 9月1日(土)〜15日(土)10時〜16時

内 俳句や陶芸、墨絵などを展示

◆フルートとピアノコンサート

時 9月4日(火)12時30分〜13時

内 フルート奏者の松下恵子さんとピアノ奏者の小林由香里さんが出演

◆二重唱によるコンサート

時 9月10日(月)12時30分〜13時

内 デュオ・アマリスの柿井ひろみさん、関まさのさん、和谷雅美さんが出演

〈共通〉

場 サロン「ぼーればーれ」(身障センター内)

### 赤れんが博物館市民講座

時 9月8日(土)13時30分〜15時

場 まいづる智恵蔵

内 講演「シリーズ世界を見渡す建築の通史・第3回『平和と戦時における建物の姿』騎士・武士社会の建築史」中近世編」

講 赤れんが博物館顧問の水野信太郎・北翔大教授

定 先着25人

申 前日までに電話で同館(☎66・1095)へ。

催し

スポーツ

保健・福祉

子育て

暮らし

募集

まちの話題

### 秋の山野草展

時 9月15日(土)〜23日(日)9時〜17時

場 自然文化園

内 キキョウやカンアオイ、ガンクビソウなど大浦半島に自生する山野草の鉢植え約100点を展示。写真やパネルでの紹介も

問 花と緑の公社(☎68・1187)

### 森林ボランティア

時 9月16日(日)9時〜15時

場 青葉山ろく公園集合

内 チェーンソーの使い方や手入れ、間伐など定先着30人

他 小雨決行。NPO法人山悠遊・森林サポーターまいづるが主催

申 9月10日(月)までに電話で農林課(☎66・1023)へ。

### 思いやり絵手紙展

時 9月21日(金)〜23日(日)10時〜16時

(23日は15時まで) 場 勤労者福祉会館

内 絵手紙スマイルサークルの作品200点を展示

問 同館(☎77・1212)

### 秋祭り

時 9月22日(祝)10時〜15時

場 身障センター

内 舞鶴市出身で元「ぴんからトリオ」の岸わたるさんによる歌謡ショーやチャットマンショーなど

問 同センター(☎63・30008)

### 郷土史講座

時 9月28日、10月5日・12日の金曜日、13時30分〜15時

場 西公民館

内 「幻の凡海郷と古代の舞鶴」「千歳下遺跡調査の成果」「中世の府中遺跡」の3講座定先着70人

料 1,000円(1回のみの受講は400円)

申 9月20日(木)までに電話か窓口で同館(☎75・6501)へ。

### 子ども陶芸教室

時 9月29日(土)9時30分〜12時

場 大浦会館

内 花瓶やコップなどの小物を作る

対 小学生(小学3年生以下は保護者同伴)

定 先着20人

料 500円

申 9月25日(火)までに電話かファクスで同館(☎68・2010、FAX 68・2011)へ。

### 大浦農漁村体験

時 9月29日(土)10時〜17時

場 大浦ハイランド集合

内 三浜湾でのクルージングや芋掘りなど

定 先着30人(小学生以下は保護者同伴)

料 2,000円(昼食付き、小学生以下は無料)

他 JR東舞鶴駅から無料送迎バスあり。ふるさと大浦21が主催

申 9月20日(木)までに住所、氏名、年齢、電話番号をはがきか電話、ファクス、電子メールで農林課(☎66・1023、FAX 62・9891)へ。

### 中央公民館

(☎62・0400、FAX 62・0442)

◆朝ごはんパワーを味方にする食育講座

時 9月30日(日)14時〜16時

内 朝ごはんの重要性と生活リズムについて木戸康博・京都府立大教授が講演

対 市内在住か在勤の人

定 先着50人

他 託児あり(先着10人。要予約)

◆漢字検定

時 10月28日(日)10時〜16時30分(試験は級別に1時間程度)

内 日本漢字能力検定協会が実施する「漢字検定」の10級〜2級

料 1,000円〜3,500円

申 9月20日(木)までに電話かファクスで。〈共通〉

### 子ども料理教室

時 10月6日(土)9時30分〜12時

場 東公民館

対 小学3年生

定 先着20人

料 500円

申 9月29日(土)までに電話で同館(☎62・1237)へ。

## 障害者囲碁大会

- 時 10月7日(日)13時〜17時
- 場 身障センター
- 対 身体に障害がある人
- 申 9月3日(月)〜10月2日(火)に電話かファクスで同センターへ。☎63・3008、FAX62・9546)へ。

## 城南会館 ☎78・18000

### ◆ふるさと歴史講座

- 時 10月13日〜来年3月の第2土曜日(3月のみ第3土曜日)、10時〜11時30分
- 定 先着20人 料 1,800円(1回のみの受講は300円)
- ◆本物みそ作りと塩麴教室
- 時 10月16日(火)16時〜17時と17日(水)9時〜12時

- 講 伊藤壽子さんと伊藤由香さん
- 対 両日とも参加できる人 定 先着16人
- 料 3,000円(保存容器が必要な人は別途900円が必要)
- 申 9月29日(土)までに電話で。



## スポーツ

### 初心者バドミントン教室

- 時 10月2日〜11月13日の毎週火曜日、19時〜21時
- 場 文化公園体育館
- 対 市内在住か在勤の社会人で初心者
- 定 35人(多数の場合抽選)
- 料 3,000円
- 申 9月16日(日)までに住所、氏名、年齢、性別、電話番号、教室名を往復はがきで〒625-8555

## 赤れんがフェスタ プレイイベント



赤れんがフェスタ「赤れんがオータムシリーズ」のプレ事業として、コスプレ(アニメやゲームキャラクターなどの仮装)イベント「こすぷれんが。」を開催。参加者を募集します。

- 時 9月16日(日)10時〜19時
- 場 舞鶴赤れんがパーク(主会場は赤れんがイベントホールと赤れんが工房)
- 内 参加者同士の交流やアニソンDJイベント



- (15時〜18時)
- 定 先着120人
- 料 1,500円
- 問 電話かファクス、ホームページ(<http://ameblo.jp/cosprenga/>)で「こすぷれんが。」事務局(文化振興課内、☎66・1019、FAX62・9891)へ。

※赤れんがフェスタの詳細については、広報まいづる10月1日号でお知らせします。

コミュニティ振興公社へ。ホームページ(<http://www.eonet.ne.jp/~conshin/>)からも可。

問 同公社 ☎66・10661

## 駅伝競走大会

- 時・場 10月21日(日)10時30分、市役所前スタート
- 内 ◆男子高校・男子一般(6区間)32・9区 ◆男子中学・女子中学・女子一般(6区間、18・3区)
- 料 1チーム1,500円(中学生は1,000円) 他雨天決行
- 申 所定の用紙(スポーツ振興課、東体育館、文化公園体育館などに備え付け。市ホームページからダウンロード可)で。9月28日(金)必着。
- 問 同課 ☎77・20069



## 保健・福祉

### 石綿の特別遺族給付金を支給

石綿(アスベスト)による健康被害で亡くなった労働者の遺族(時効により労災保険の遺族補償給付を受けられない人)を救済するため、特別遺族給付金を支給。

対 過去に石綿にさらされる業務に従事したことによって、中皮腫、肺がん、石綿肺などにかかり死亡した人の遺族。その他要件あり。

- 他 請求期限は平成34年3月27日。
- 問 舞鶴労働基準監督署 ☎75・0680)

## 療育相談

- 時 9月10日(月)と24日(月)13時30分〜15時30分
- 場 地域生活支援センターみずなぎ
- 内 専門のスタッフが応じる
- 対 市内在住の障害児・者とその家族
- 申 電話かファクスで同センターへ。☎64・3766、FAX64・3658)へ。

## 福祉の仕事 就業相談

- 時 9月12日〜来年3月の第2水曜日(11月は休み)、13時30分〜16時30分
- 場 ハローワーク舞鶴
- 内 福祉に関する資格取得や職場見学、福祉職への就職など
- 申 実施日の前日までに電話で京都ジョブパーク北部福祉人材カフェ ☎0773・22・3878)へ。

## 敬老の日のお祝い

敬老の日(9月17日)を中心に、長年にわたって社会に貢献してこられた高齢者を敬い、お祝いします。

- 「百寿(99歳)のお祝い」
- 白寿を迎えられた28人の皆さん(大正2年生まれ)にお祝いの品を贈ります。
- 「米寿(88歳)のお祝い」
- 米寿を迎えられた455人の皆さん(大正13年生まれ)には地域の敬老会などでお祝いの品を贈ります。

### その他

- 地域ごとに敬老会が開催されます。
- 問 高齢者支援課 ☎66・1013)

催し

スポーツ

保健・福祉

子育て

暮らし

募集

まちの話

# 施設の休館日

◆中央公民館…第4月曜日◆東・南・西・加佐公民館、大浦・城南会館…毎週月曜日◆東・西図書館…毎週月曜日と祝日(土・日曜日の場合は閉館)、毎月末日(土・日・月曜日の場合は火曜日)◆田辺城資料館、郷土資料館…毎週月曜日(祝日の場合はその翌々日)と祝日の翌日◆総合文化会館、市民会館、陶芸館…毎週月曜日(祝日の場合はその翌日)◆大庄屋上野家…毎週水曜日◆引揚記念館、東・文化公園体育館…第3木曜日。

催し

スポーツ

保健・福祉

子育て

暮らし

募集

まちの話

## 聞こえの相談会

- 時 9月27日(木)13時～16時
- 場 聴覚言語障害者支援センター
- 内 言語聴覚士が応じる
- 対 市内在住の難聴者
- 定 先着5人
- 申 9月3日(月)～21日(金)に電話かファクス、はがき(〒625-0083 市内字余部上2-9)で同センター(☎64・3911、FAX64・3912)へ。



## 子育て

### おんぶ&だっこひも試着サロン

- 時 9月10日(月)10時30分～12時
- 場 西市民プラザ
- 内 約50種類のおんぶひもやだっこひもを用意
- 対 妊婦か乳幼児の保護者とその家族
- 料 大人1人につき300円
- 他 だっことおんぶの小冊子を進呈
- 問 親と子のひろばひまわり(☎77・0102)

### 骨盤ストレッチ&ピラティス

- 時 9月19日(水)10時～11時30分
- 場 東公民館
- 対 子育て中の母親
- 定 先着20人
- 他 託児あり
- 申 9月12日(水)までに電話で同館(☎62・1237)へ。



## 暮らし

### 9月11日は「警察相談の日」

- 時 平日の9時～17時45分
- 内 防犯や暴力、交通に関する困りごと・悩みごとのほか、家庭内暴力や子どもの非行、ストーカー行為などで緊急を要しない相談を受付中。専用電話(☎9110)へ。
- 問 舞鶴警察署(☎75・0110)

## 人権相談

- ◆人権なんでもお気軽相談
  - 時 毎週月曜日(休日の場合はその翌日)13時30分～16時30分
  - 場 法務局舞鶴支局
  - 内 面接(個室)・電話相談
- ◆特設人権相談所
  - 時・場 第2木曜日が城南会館、第3木曜日が南公民館。9時～12時
  - 内 面接相談(個室)
- ◆共通
  - 内 人権擁護委員が応じる
  - 問 同支局(☎76・0858)

### 9月の市民無料相談

- (市民相談課、☎66・1006)
- ◆行政書士相談
  - 時 5日(水)10時～13時
  - 場 市役所本館
  - 内 官公署への提出書類や遺言書、遺産分割協議書など

## 司法書士法律相談

- 時 6日(木)13時30分～16時30分
- 場 市役所本館
- 内 登記や相続、多重債務など
- ◆巡回市民・行政相談
  - 時 11日(火)13時30分～15時30分
  - 場 東公民館
  - 内 市職員と行政相談委員が応じる
- ◆公正相談
  - 時 18日(火)13時30分～15時30分
  - 場 市役所本館
  - 内 遺言や契約書など公正証書の作成
- ◆土地家屋調査士相談会
  - 時 18日(火)13時30分～15時30分
  - 場 市役所本館
  - 内 土地の分筆や合筆、境界問題、家屋の新・増築、滅失など
- ◆市民法律相談
  - 時 21日(金)13時から
  - 場 市役所本館
  - 内 弁護士が応じる
  - 定 11人(多数の場合抽選)
  - 申 19日(水)8時30分～12時に電話で。

## フレアス舞鶴の女性無料相談

- ◆電話相談
  - 時 9月6日(木)と13日(木)10時～16時
  - 内 子育てや家庭内での暴力、介護、人間関係の悩みなど。専用電話(65・0056)へ。
- ◆チャレンジ相談
  - 時 9月19日(水)11時～16時
  - 内 就職や起業、グループ活動に関する相談、情報提供など。キャリアコ

## ンサルタントが応じる

- 定 先着4人
- 他 託児あり(要予約)
- 申 9月5日(水)～前日に電話で人権啓発推進室(☎66・1022)へ。
- ◆心とからだの相談
  - 時 9月25日(火)13時～15時
  - 内 看護師・助産師が応じる
  - 定 先着2人
  - 他 託児あり(要予約)
  - 申 9月11日(火)～前日に電話で同室へ。
- ◆共通
  - 対 市内在住か在勤の女性

## 応急手当普通救命講習

- ◆西消防署(☎77・0119)
  - 時 9月14日(金)18時～21時
- ◆東消防署・防災センター(☎65・0119)
  - 時 9月18日(火)13時30分～16時30分
  - ◆共通
    - 定 先着30人
    - 申 実施日の1週間前までに電話で各消防署へ。

## 就職力アップセミナー

- 時 9月19日(水)14時～16時
- 場 就業支援センター
- 内 自己分析や履歴書の書き方、面接のポイント、ビジネスマナーなど
- 対 求職者 定 先着12人
- 申 前日までに住所、氏名、電話番号を電話かファクスで同センター(☎63・0810、FAX62・4589)へ。

# 市の人口と世帯数

◆人口… 87,133人 (-57)  
 ◆男…43,573人 (-46) ◆女…43,560人 (-11)  
 ◆世帯…35,331世帯 (-1)  
 ※平成24年8月1日現在の推計人口。( )内は前月比。

## 府民無料法律相談

時 9月24日(月)13時30分から  
 場 中丹広域振興局  
 内 弁護士が応じる(定)先着10人  
 申 21日(金)9時から電話で同振興局  
 (☎2・2500)へ。

## 女性の心とからだのプチセミナー

時 9月25日(火)12月25日の第4火曜  
 日、13時~14時(場)フレアス舞鶴  
 講 看護師・助産師の西村佳子さん  
 対 市内在住か在勤の女性(定)先着各6人  
 他 託児あり(要予約)

## ステップアップセミナー

時 10月2日(火)・11月2日(金)・12月4  
 日(火)13時30分~15時(場)フレアス舞鶴  
 内 男女共同参画の意識を高める講座  
 (定)先着40人(他)託児あり(要予約)  
 申 各実施日の1週間前までに電話か  
 ファクス、電子メールで人権啓発推  
 進室(☎66・1022、FAX66・10  
 15)へ。

## 募集

### 自衛官など

◆防衛大学校学生(一般・前期日程)  
 (来春採用)  
 対 高校卒業(見込み含む)~20歳

## ◆防衛医科大学校学生(来春採用)

対 高校卒業(見込み含む)~20歳  
 ◆看護学生(来春採用)  
 対 高校卒業(見込み含む)~23歳  
 〈共通〉  
 申 9月3日(月)~10月1日(月)。試験日  
 などは問い合わせを。  
 問 自衛隊舞鶴地域事務所(☎63・3  
 272)

## まちの話題

### パブリックビューイング

時 9月11日(火)15時から(場)西市民プラザ  
 内 FFAワールドカップアジア最  
 終予選の日本対イラクを観戦  
 他 小・中学生は保護者同伴  
 問 NPO法人まちづくりサポートク  
 ラブ(☎77・0086)

### 医療講座と福祉機器の展示

時 9月23日(日)10時~16時  
 場 西駅交流センター  
 内 神戸理化学研究所の高橋政代さん  
 による講演「網膜再生医療の現状に  
 ついて」(13時~15時)。福祉機器の  
 展示や盲導犬体験(要予約)なども  
 問 日本網膜色素変性症協会の宮森さ  
 さん(☎090・4760・6218)

### シルバー人材センター

(☎64・3236)  
 ◆アートフラワー講座  
 時 10月1日(土)来春3月の第1月曜日

と第3火曜日、13時~16時  
 (定)先着5人(料)1回1,100円(材  
 料費が別途必要)  
 申 9月20日(休)までに電話で。  
 ◆着物リフォーム講座  
 時 10月9日(土)来春3月の第2火曜日  
 (10時~12時)と第4火曜日(13時  
 ~15時)(定)先着6人(料)1回1,10  
 0円(材料費が別途必要)  
 申 9月20日(休)までに電話で。

### ◆樹木管理講習会

時 10月15日(月)~18日(木)と22日(月)~25  
 日(休)、10時~16時(対)55歳以上の人  
 (定)20人(多数の場合選考)  
 申 9月27日(休)までに所定の用紙(シ  
 ルバー人材センターに備え付け)で。

### ◆子育て講習会

時 10月22日(月)10時~11時30分

内 牛乳パックを使ったおもちゃ作り  
 と絵本の紹介  
 講 みかんの木文庫の仲野恵子さん  
 対 子育て・孫育て中の人(定)先着30人  
 申 10月5日(金)までに電話で。  
 〈共通〉  
 場 勤労者福祉センター

## 清水アキラ爆笑トークショー

時 10月8日(祝)14時30分~16時  
 場 市民会館  
 (定)先着800人  
 申 9月3日(月)~28日(金)に所定の用紙  
 (京都北都信用金庫各支店や市民会  
 館などに備え付け)で。  
 問 ほくと鵬信会の南さん(☎75・3  
 185)

## 高浜町からのお知らせ

### 第4回 和田de路地祭 2012

時 9月16日(日)10時~20時30分  
 17日(祝)10時~16時  
 場 福井県高浜町和田  
 内 18の民宿ギャラリー、民宿かふえ、子ども屋台、  
 ガレージセール。16日夜は、古着ファッション  
 ショー、長街宴、路地コンサートと、古き良き民宿  
 や路地を舞台とした2日間です。  
 問 実行委員会事務局  
 高浜町まちづくり課内  
 ☎0770・72・7705



▲近隣市町の広報紙面を交換し、互いの情報を広範囲にお知らせする企画。高浜町の広報紙9月号には舞鶴市の情報が掲載されます。

## 村づくりで地元を誇りと愛着を

NPO法人名水の里杉山 理事長  
松岡 良啓さん

青葉山の麓にある約14世帯50人弱の小さな村「杉山」。市民農園の開設を機に都市部の住民との交流の輪が広がる中、地域の活性化を目指し、地酒づくりや水車小屋の復活、パン焼き石窯の整備などに取り組んでいるNPO法人名水の里杉山理事長の松岡良啓さんにお話を伺いました。

耕作放棄地を解消するため開設した市民農園。最初は、こんなところに本当に人が来てくれるのだろうかと心配していましたが、説明会には17人が聞きに来てくれて、

とても嬉しかったのを今でも覚えています。

以来、農園利用者の皆さんと杉山地区の間でさまざまな交流が広がっています。

市民農園から始まった交流は、杉山地区の農地を守る活動にとどまらず、私たちに地域の誇りと自信を与え、毎年、キャンドルイルミネーションやコンサートなどの催しを開催する原動力となっています。

現在は、ワークショップを開催して作成した「杉山の村づくりの方向性を描いた地域構想図」に基づき、名水にこだわった地酒づくりや水車小屋の復活、杉山わさび園やパン焼き石窯

の整備など、杉山区民が一体となって村づくり活動を行っています。

また、今年から「まいづる広域観光公社」と連携し、石窯ピザ作り体験や杉山の豊かな自然を満喫してもらおうツアーも始めました。

私は、地域の活性化とは、行政の支援を要せず、経済的に自立することだと思っています。そのためにも、これからは農産物の加工所などを作り、みんなでアイデアを出し合いながら、杉山ならではのブランド特産品をいっぱい作ってきたいです。

そして、都市部に住む人たちが、「豊かな自然」「美しい景観」「人のぬくもり」といった「心の癒し」を求める中、杉山に来てもらう、その良さを知ってもらうとともに、さらなる交流の輪を広げていき、ここ杉山だけでなく、府県を越えた地域とのつながりも大事にしなが、点から線へ、そして面へと広がっていくような面白い企画を考えているところです。魅力ある地域資源を活用し、地域がさらに活性化することで、誰もが誇りと愛着をもって「杉山って良いところやぞ」と胸を張って言ってもらえようになればと思っています。

## 編集後記

由良川の「川舟レース」に初めて参加。炎天下でしたが気合は十分。本気で優勝を狙いました。予選1回戦、スタートダッシュでいきなり出遅れましたが、冷静さを保ち無心でオールを漕いでいると、折り返し地点でなんと首位に立ったのです。「いけるぞ!」しかし、ここまで。気持ちとは裏腹に舟は逆方向に：岸に激突。記念すべき初参加は「失格」となってしまいました。体力をつけ、舟のしくみを勉強して来年こそは!地域の皆様、ありがとうございました(ひさお)。

日星高校の長岡怜奈さんが、インターシップ制度を利用して市役所で研修を受けました。広報広聴課では、市内のイベントの取材を体験。真剣なまなざしで写真を撮り、参加者に積極的にインタビューして、すてきな記事を残してくれました。今号のカメラアイ「杉山地区で夏の思い出「名水の里・杉山」満喫自然体験ツアー」が彼女の記事です!今後も応援しています。学校の勉強も頑張っ(ね(なおこ))。



▶カメラを片手に取材先に向かう長岡さん

