

maizuru

広報まいづる

2013年7月号

vol.929

◆表紙

アジサイ園にて（自然文化園）

◆主な内容

- 02 「海フェスタ」府北部で開催が決定
- 03 帆船「日本丸」が初寄港
- 04 みなと舞鶴ちゃったまつり
- 06 市職員を募集
- 09 舞鶴市展の入賞作品決まる

「海フェスタ」府北部で開催決定



海に親しむ環境づくりの推進や海への関心を喚起することを目的に、毎年、主要港湾都市で行われている「海フェスタ」が来年度、舞鶴市を中心に、福知山市、綾部市、宮津市、京丹後市、伊根町、与

謝野町の5市2町で開催されることが決定しました。6月4日、国土交通省で5市2町を代表して多々見市長が開催決定通知書を受け取りました。

同フェスタは、1986年（昭和61年）に北九州市（福岡県）で開催された「海の祭典」に始まり、海の日が3連休化された平成15年からは「海フェスタ」と名称を変更し、全国の港湾都市で開催されています。

今年も、7月13日（土）28日（日）に男鹿市（秋田県）を中心に開催。海・港に関する総合展や船舶の体験航海、講演会やコンサートなど、さまざまな催しが実施されます。

府北部の開催に向けて今後、来年度夏の開催に向け、舞鶴市を中心に北部5市



2町がそれぞれの特色を生かした行事などを計画。京都府「海の京都」事業と連携しながら、積極的に「海フェスタ京都」と舞鶴を全国にPRしていきます。

▲海フェスタ（昨年の様子、広島県尾道市）

舞鶴市が「海の日」のモデル地区に

海を生きかしたまちづくりの熱心に取り組んでいるとして、舞鶴市が平成25年度の「海の日」モデル地区に選ばれました。これは、海関係団体で構成する「海の日」海関係団体連絡会が毎年実施しているもので本市が受賞するのは初めて。



長の豊島達さんと2012年度ミス日本「水の天使」酒井美帆さんから認定証が授与されます（右に関連記事）。

《企画政策課》

築港 100 周年 今年の舞鶴港は帆船もやってくる 帆船「日本丸」が初寄港



▲海の貴婦人と呼ばれる「日本丸」
（写真＝独立行政法人航海訓練所提供）

初代日本丸の代替船として、1984年（昭和59年）に就航。世界でも有数の高速帆船として、最速の帆船に贈られる「ポストン・ティーポットトロフィー」を3回受賞。姉妹船に海王丸がある。

【主な仕様】
 ◆全長…110m ◆幅…13.8m
 ◆総トン数…2,570ト ◆メインマスト高…43.5m
 ◆総帆数…36枚 ◆最大搭載人員…190人

1913年（大正2年）に西港第1ふ頭が竣工してから今年で100年目を迎える京都舞鶴港。この間、軍港や貿易港として栄え、今では関西圏の海の玄関口として活躍。築港100周年の節目の年に7月26日（金）30日（火）、船を操る船員を育成する練習帆船「日本丸」が寄港。府民を対象に一般公開とシブスクールを実施します。

帆船「日本丸」船内を見学できます

【日時】7月28日（日）
 ◆午前の部：9時～11時30分
 （受け付けは11時まで）

シブスクールを開校 参加者を募集します

◆午後の部：13時～16時
 （受け付けは15時30分まで）
 【場所】京都舞鶴港西港第2ふ頭（第3ふ頭に駐車場を開設）
 【その他】見学無料。申し込み不要。悪天候や見学者多数の場合、入場を制限する場合があります。※セイルドリル（帆を張る訓練）は今回の寄港では実施しません。

【対象】船内見学や体験型教室
 府内の小学4～6年生
 【定員】40人（多数の場合抽選）
 【参加費】無料
 【申し込み方法】往復はがきに住所、氏名、学年（年齢）、電話番号を記入し、みなと振興・国際交流課（〒625-1855 5、住所不要）へ。7月12日（金）消印有効。
 ▼詳しくは、みなと振興・国際交流課（☎66・1037）へ。

参加者を募集

「サン・プリンセス」見送りセレモニー 「ぱしふいっくびいなす」出・入港セレモニー

- ◆サン・プリンセス
7月8日（月）18時40分～19時
- ◆ぱしふいっくびいなす
出港…7月31日（水）16時40分～17時
入港…8月2日（金）8時40分～9時
- 場 京都舞鶴港西港第2ふ頭（第3ふ頭に駐車場を開設）
- 内 舞鶴の海をイメージした青色のハンカチを振って出・入港に華を添える
- 他 申し込み不要。当日は安全対策のため、入場を制限する場合があります。
- 問 みなと振興・国際交流課（☎66・1037）へ。



《小型船舶などの航行自粛にご協力を》
 大型クルーズ客船付近は、小型船舶の操縦に危険が伴います。また、前方至近での横切りや停泊など危険な行為は客船の安全航行に支障をきたす恐れがあるのでお止めください。
 《府港湾事務所》

「万願寺甘とう」イメージキャラ決定。



▲採用作品に選ばれた深川重一さん (64歳、大阪府和泉市) の作品

舞鶴発祥の「万願寺甘とう」を全国にPRしていくよ。ただ今、名前を募集中！素敵な名前を考えてね。

京の伝統野菜・京のブランド産品「万願寺甘とう」のイメージキャラクターが決定しました。(左イラスト)
万願寺甘とうのブランド性を広く全国の消費者にアピールするため、デザインを募集していたものです。
北海道から九州まで、全国各地から171人、223作品の応募があり、採用作品13点を決定。

▼詳しくは、農林課(☎66・1023)へ。
今後は、採用作品を一部加工し、万願寺甘とうの出荷袋や化粧箱へ印刷するほか、横断幕のぼりの作成、ちらしなどに使用し、万願寺甘とうのPRに向けて幅広く活用していきます。
現在キャラクターの名前も募集中です。



▲万願寺まつり 2012の様子

【定員】 先着200人(講演会のみ申し込みが必要)
【申し込み方法】 住所・氏名・電話番号を、電話かファクス、電子メールで両丹お茶まつり実行委員会事務局(農林課内、☎66・1023、FAX 62・9891、電子メール nouri@post.citymaizuru.kyoto.jp)へ。



▲ランディー・チャネル・宗榮さん

※出品茶の展示やお茶の振舞いも実施
◆第一部：10時から両丹茶品評会褒賞授与式
◆第二部：11時15分から茶道裏千家・教授のランディー・チャネル・宗榮さんによる講演「Tea as I See It」お茶の魅力
◆第三部：11時15分から茶道

緑のしあわせ 万願寺まつり

7月27日(土)10時~15時に旧岡田中小学校で「万願寺まつり2013」が開催されます。万願寺甘とうを使用したグルメコーナーなど楽しいイベントがいっぱい。ぜひ遊びにきてください。

▼詳しくは実行委員会の徳永さん(☎090・2109・6068)へ。

両丹茶品評会 両丹お茶まつり

【日時】 8月11日(日)10時~12時30分

【場所】 商工観光センター

【内容】

◆第一部：10時から両丹茶品評会褒賞授与式

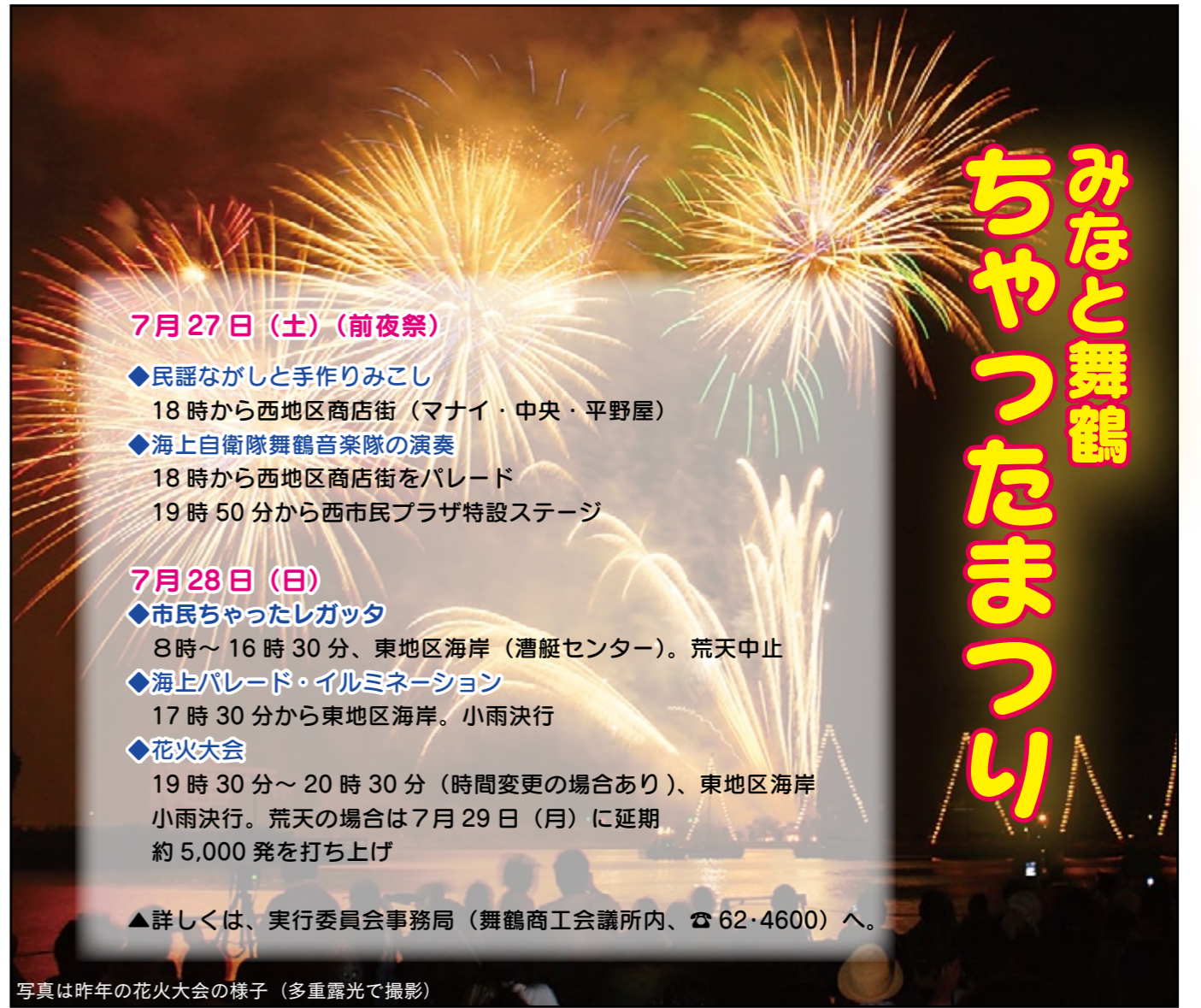
◆第二部：11時15分から茶道

裏千家・教授のランディー・チャネル・宗榮さんによる講演「Tea as I See It」お茶の魅力

◆第三部：11時15分から茶道

振舞いも実施

舞いも実施



みなと舞鶴 ちやったまつり

7月27日(土)(前夜祭)

◆民謡ながしと手作りみこし

18時から西地区商店街(マナイ・中央・平野屋)

◆海上自衛隊舞鶴音楽隊の演奏

18時から西地区商店街をパレード

19時50分から西市民プラザ特設ステージ

7月28日(日)

◆市民ちやっレガッタ

8時~16時30分、東地区海岸(漕艇センター)。荒天中止

◆海上パレード・イルミネーション

17時30分から東地区海岸。小雨決行

◆花火大会

19時30分~20時30分(時間変更の場合あり)、東地区海岸

小雨決行。荒天の場合は7月29日(月)に延期

約5,000発を打ち上げ

▲詳しくは、実行委員会事務局(舞鶴商工会議所内、☎62・4600)へ。

写真は昨年の花火大会の様子(多重露光で撮影)

ルールを守って楽しい花火

花火は取り扱いを誤ると火災や火傷の原因にもなります。時間や場所、風向きなどを考えて、人の迷惑とならないよう、ルールとマナーを守りましょう。《消防本部》

夏の海水浴シーズンに合わせ、民宿やイベントなどの情報を掲載した「舞鶴海水浴場パンフレット」を作製しました。市内のコンビニ、JR東舞鶴駅観光案内所、まいづる観光ステーションなどで無料配布。市ホームページにも掲載。
今年の夏は水のきれいな舞鶴の海でお楽しみください。
▼詳しくは、観光商業課(☎66・1024)へ。



▲竜宮浜海水浴場(昨年の様子)

あなたはビーチ派？ それともプール派？

文化公園プールを次のとおり開設します。

【期間】 7月20日(土)~8月28日(水)

【時間】 10時~18時

【入場料】

◆幼児(3歳以上の未就学児)：100円

◆小・中学生：300円

◆高校生以上：500円

▼詳しくは、スポーツ振興課(☎66・1058)へ。



▲文化公園プール(昨年の様子)



子どもからお年寄りまで安心して暮らせるまち 舞鶴を目指して

さまざまな分野で頑張る職員の声を集めました

平成26年4月採用 市職員を募集

舞鶴の未来を一緒につくろう

市役所の役割は、市民の皆さん一人ひとりに「住んで良かった」、「これからも住み続けたい」と感じていただけるよう、生活や仕事などに関わるさまざまな分野で、条件や環境を整えることです。市役所で働く職員の仕事の原点は、「市民の皆さんの役に立ちたい」、「もっと元気な街にしたい」という思いであり、この思いこそが、市民の皆さんと市役所をつなぐ「絆」であると考えています。地域で今、何が起きているのか、市民の皆さんは、何を望んでおられるのかを常に考え把握し、地域の抱えるさまざまな課題の解決に向けて市民の皆さんとともに知恵を絞り、汗をかくことができる人材を求めています。



舞鶴市長
 多々見良三

市役所が目指す「組織像」
 市民に信頼され、市民の役に立つ市役所

市職員が目指す「職員像」

- ◆市民の中に入って、地域の課題を見つけ、市民とともに考え、解決に向け積極的に行動する職員
- ◆職員一人ひとりが、専門性や得意分野を持ち、自らの特性も最大限に発揮し、市民の信頼に応える職員
- ◆社会情勢の変化に即応した改革意識を持ち、仕事への情熱と柔軟な思考のもと、市役所と仕事を変革できる職員



子ども達の未来につながる環境づくりを

今年の4月から近所の男の子が、ピカピカのランドセルを背負って小学校に通い始めました。その姿を見たとき、今の仕事への責任とやりがいを感じました。私の仕事は、市内の幼稚園、小中学校に通う子ども達が思う存分に遊び、遊び、考え、活動できるような学習環境の整備をすることです。そのため学校を訪問し、子ども達の様子を見たり先生方と相談したりします。裏方として主役を支える素敵な仕事です。



安全で住みよいまちをつくる責任を胸に

公共工事の設計や積算、現場監督、そして道路や河川の維持管理が私の仕事です。舞鶴の未来をつくり、夢が実現できる、とてもやりがいのある仕事です。市民の皆さんから喜びの声をいただいたときは、とても嬉しかったです。私は民間企業から市役所に転職しました。そこで得たスキルを市民サービスの向上に役立てたいと思います。ふるさと舞鶴のため、ともに力を合わせて頑張りたいです。



市民の生命と財産を守るプロフェッショナル

火災予防や災害発生時の消防車両の運転操作、防災訓練が私の仕事です。初めて火災現場に出動したとき、先輩から指示されたことをするのに精一杯で、周りの状況を把握する余裕はありませんでした。消防に関わる専門性を深め、自らの特性も発揮して、市民から信頼を得る消防職員に成長したいと思っています。消防はチームワークが大切な仕事です。思いを共有できる仲間と仕事ができるのが楽しみです。



舞鶴を元気づけられるようアグレッシブに

採用後は子ども育成課に配属され、保育に関わる仕事をしています。福祉行政に携わることで、市民の目線に立つことの大切さを学ぶことができました。現在は内閣官房地域活性化統合事務局（東京都）に派遣され、構造改革特区制度や総合特区制度によって地域の活性化を推進する業務に携わっています。全国から集まった優秀な職員から刺激を受けています。皆さんと舞鶴の活性化に向け働ける日が楽しみです。



工芸美術の部 (市展賞)



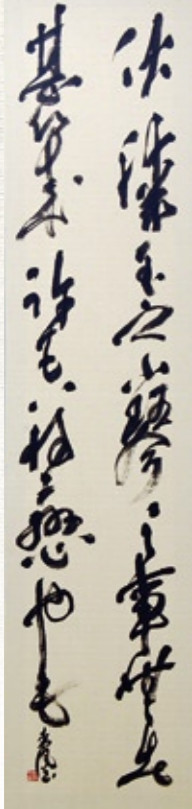
「もの想ふ」(縦56㌢×横30㌢×奥行30㌢)
=永井久美子さん(64歳、八反田南町)

洋画の部 (市展賞)



「コトの大ぞうり」(50号)
=足立哲郎さん(82歳、兵庫県朝来市)

書の部 (市展賞)



「萬葉集一三二八番歌」(縦24㌢×横61㌢)
=城代青風さん(28歳、倉谷)

写真の部 (市展賞)



「ここにある祈り」縦61㌢×横50㌢
=岡本晃一さん(35歳、福知山市)

日本画の部 (市展賞)



「想い」(30号) =柴田富美代さん(72歳、上安)

舞鶴市展

第45回

入賞作品決まる

6月12日～16日に舞鶴市展が開催されました。応募総数は洋画・日本画・書・写真・工芸美術の5部門で計287点。各部門の市展賞をはじめ、特選10点・奨励賞17点・委嘱作家賞1点の計33点を入賞作品に決定、このほか225点を入賞作品に選びました。
▼詳しくは、社会教育課(☎66・1073)へ。

国の重要文化財

「旧北吸浄水場施設 第一配水池」を一般公開

旧北吸浄水場施設は、旧日本海軍が明治34年の舞鶴鎮守府開庁に向けて、軍港内の諸施設と艦艇用に大量の飲料水を確保するため建設した施設で、赤れんが造りの上屋を持つ2つの配水池が残されています。
配水池の内部には、高さ5・6㌢の赤れんが造りの導水壁が交互に5列並び圧巻です。
施設付近からは、自衛隊機橋や造船所が眼下に広がり、素晴らしい眺望が楽しめます。この機会にぜひご覧ください。
▼詳しくは、社会教育課(☎66・1073)へ。



▲旧北吸浄水場施設の第一配水池

【公開日時】7月7日(日)と8日(月)10時～16時
【場所】北吸多目的施設横

職員(市民と市役所をつなぐ絆)
募集 安心して暮らせるまち舞鶴を目指して

市職員の採用試験

【日時】9月22日(日)9時10分から
【場所】舞鶴市中総合会館
【受付期間】7月22日(月)～8月16日(金)
※土・日曜日は除く。郵送の場合は、8月16日17時15分までに到着したものに限り。
【申し込み方法】申込書(市役所受付、職員課、西支所庶務係、加佐分室、消防本部、東・西消防

署で配布。市ホームページからダウンロード可)に必要事項を記入し職員課へ。消防職は消防本部総務課へ。
※詳細は実施要項をご確認ください。
▶一般事務職、土木技術職、設備技術職、保育士に関するお問い合わせは、職員課(☎66・1043)へ。
▶消防職に関するお問い合わせは、消防本部総務課(☎66・0119)へ。

職種	採用予定人数	受験資格	第1次試験
一般事務職	上級I	昭和60年4月2日から平成4年4月1日までに生まれた方で、大学(これと同程度のものを含む)卒業又は卒業見込みの方	◆上級I、中級、初級 【教養試験】 公務員として必要な一般知識と教養について択一式で実施 【適性検査】 事務能力の検査を実施
	中級	昭和63年4月2日から平成6年4月1日までに生まれた方で、短期大学(これと同程度のものを含む)卒業又は卒業見込みの方	
	初級	平成2年4月2日から平成8年4月1日までに生まれた方で、高等学校(これと同程度のものを含む)卒業又は卒業見込みの方	
	上級II(※)	1名 昭和49年4月2日から平成4年4月1日までに生まれた方で、大学(これと同程度のものを含む)卒業又は卒業見込みの学芸員資格を有する方又は平成25年度中に資格取得見込みの方 ※本市の歴史や文化等に精通し研究意欲があり、その成果をまちづくりに活かす能力を有する方	◆上級II 【教養試験】 公務員として必要な一般知識と教養について択一式で実施 【小論文】 課題を与える
土木技術職	上級	昭和58年4月2日から平成4年4月1日までに生まれた方で、大学(これと同程度のものを含む)卒業又は卒業見込みの土木技術を有する方	【教養試験】 公務員として必要な一般知識と教養について択一式で実施 【専門試験】 専門的知識について択一式で実施
	中級	昭和61年4月2日から平成6年4月1日までに生まれた方で、短期大学(これと同程度のものを含む)卒業又は卒業見込みの土木技術を有する方	
設備技術職	上級	昭和60年4月2日から平成4年4月1日までに生まれた方で、大学(これと同程度のものを含む)卒業又は卒業見込みの電気技術又は機械技術を有する方	【教養試験】 公務員として必要な一般知識と教養について択一式で実施 【適性検査】 事務能力の検査を実施
	中級	昭和63年4月2日から平成6年4月1日までに生まれた方で、短期大学(これと同程度のものを含む)卒業又は卒業見込みの電気技術又は機械技術を有する方	
保育士	若干名	昭和63年4月2日から平成6年4月1日までに生まれた方で、保育士資格を有する方又は平成25年度中に資格取得見込みの方	【教養試験】 公務員として必要な一般知識と教養について択一式で実施 【適性検査】 事務能力の検査を実施
消防職	上級	昭和60年4月2日から平成4年4月1日までに生まれた方で、大学(これと同程度のものを含む)卒業又は卒業見込みの方	【教養試験】 公務員として必要な一般知識と教養について択一式で実施 【適性検査】 消防適性検査を実施
	中級	昭和63年4月2日から平成6年4月1日までに生まれた方で、短期大学(これと同程度のものを含む)卒業又は卒業見込みの方	
	初級	平成2年4月2日から平成8年4月1日までに生まれた方で、高等学校(これと同程度のものを含む)卒業又は卒業見込みの方	

市民病院職員の採用試験

【日時】8月11日(日)9時から
【場所】市立舞鶴市民病院
【受付期間】7月1日(月)～8月2日(金)
※土・日曜日は除く。郵送の場合は、8月2日17時15分までに到着したものに限り。

【申し込み方法】
申込書(市民病院総務課で配布。同院ホームページからダウンロード可)に必要事項を記入し市民病院総務課へ。
※詳細は実施要項をご確認ください。
▶お問い合わせは、市民病院総務課(☎62・2630)へ。

職種	採用予定人数	受験資格	試験内容
看護師	若干名	昭和53年4月2日から平成6年4月1日までに生まれた方で、看護師資格を有する方又は平成25年度中に資格取得見込みの方	【作文】課題を与える 【面接】
看護助手		昭和43年4月2日から平成6年4月1日までに生まれた方で、高等学校(これと同程度のものを含む)卒業資格以上を有する方	【作文】課題を与える 【面接】 【適性検査】

空き家にしておくのは、もったいない。

農村地域への移住者受け入れを支援

農村地域での新たな定住者の増加を目的として、空き家を提供する人と新規就農など移住を希望する人、その方々を受け入れる地域を支援する農村移住促進事業補助制度を創設しました。

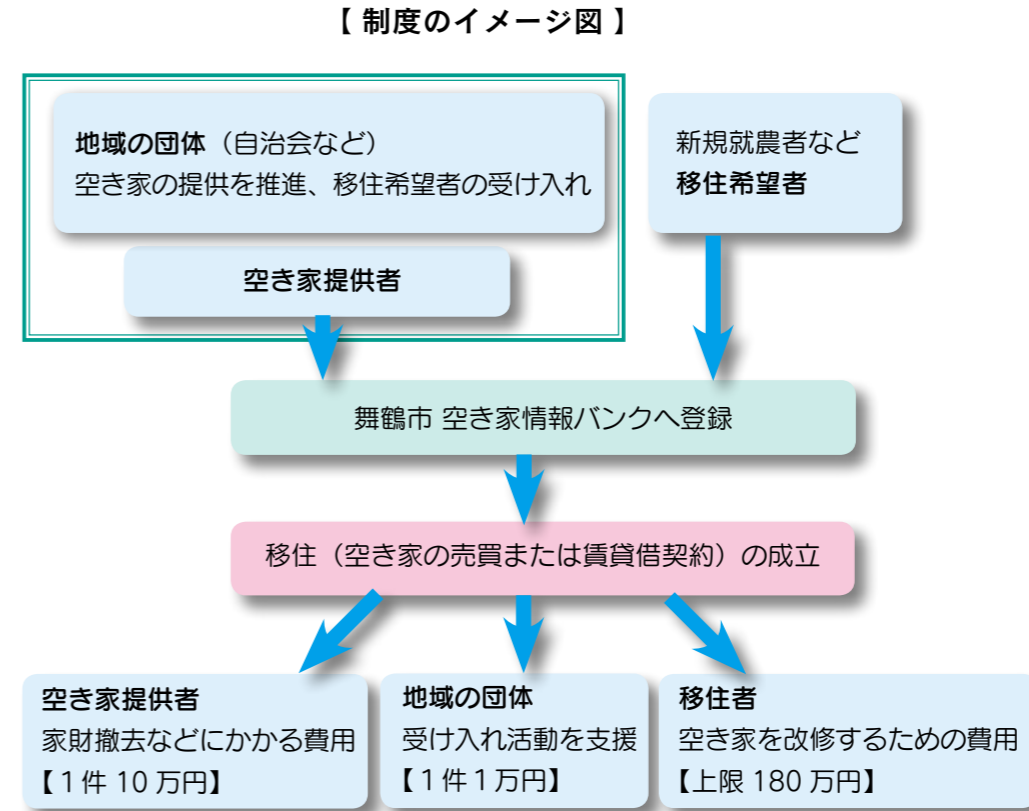
市空き家情報バンクに、空き家提供者、移住希望者が条件などを登録。売買または賃貸契約が成立すれば、補助金が交付されます。

自治会などが作成する移住促進計画に基づく農村地域（市街化区域は除く）への新規定住 ※詳しくは問い合わせを。

- 【補助対象・金額】
- ◆空き家提供者（1件10万円）：空き家を新規移住者に売却または賃貸の際、家財撤去などにかかる費用
- ◆移住者（上限180万円）：購入または賃貸した空き家を改修するための費用として入居後1年以内に1回
- ◆自治会など（1件1万円）：受け入れ活動を支援

※いずれも、空き家の新規移住（売買または賃貸借の契約）が成立した場合に補助。

▼詳しくは、農林課（☎66・1030）へ。



補助金を活用して事業をパワーアップ！

がんばる観光事業者を応援します

市では、観光ブランド戦略に基づき、観光振興によるまちの活性化に取り組んでいます。このたび、意欲のある市内の事業者の皆さんが実施する積極的な取り組みを応援する「観光産業育成支援事業補助金」を創設しました。

「舞鶴をもっと元気にする」事業の申請をお待ちしています。

【対象者】
市内観光事業者（宿泊業者、飲食事業者などの観光産業関連事業者、観光団体、NPOなど）

【対象事業・補助額】

- ①観光土産品開発・販路拡大事業（新商品の開発、既存土産品のブラッシュアップ、販路拡大など）。補助率は対象事業の3分の2以内で限度額20万円。
- ②外国人観光客誘客促進事業（案内板、ホームページの多言語化、金融決済システムの導入など）。補助率は対象経費の2分の1以内で限度額20万円。
- ③おもてなし向上事業（情報発信ツールとしてのホームページの整備・充実、案内ガイドブックなどの作成）。補助率は対象経費の2分の1以内で限度額20万円。

【対象事業期間】

来年2月28日まで

【審査方法】

観光産業育成支援事業懇話会で意見聴取し決定

【申し込み方法】

所定の用紙（市ホームページでダウンロード可）で。

▼詳しくは、観光商業課（☎66・1024）へ。



新たな「由良川水系河川整備計画」を策定

平成25年6月5日、国土交通省において、今後、おおむね30年間で実施する由良川の整備目標や治水、環境、利水、維持管理など具体的な整備内容を定めた新たな「由良川水系河川整備計画」が策定されました。

現在、由良川では、平成15年8月に策定された整備計画に基づき、河川の整備が国土交通省によって進められています。

このうち、舞鶴市域を含む由良川下流部は、平成16年に発生した台風23号によって甚大な洪水被害に見舞われ、緊急水防災対策として河川整備の早期完了を目指し事業が進められていますが、計画に位置付けられていない未対策地区が残されていました。

今回、新たに策定された計画では、台風23号によって被害を受けた全ての地区が整備計画の対象地区として位置づけられ、今後、洪水による家屋浸水被害の軽減や市民の安全・安心を図るための取り組みが実施されることとなります。

新たな「由良川水系河川整備計画」は、国土交通省近畿地方整備局福知山河川国道事務所ホームページ（<http://www.kkr.mlit.go.jp/fukuchiyama/index.php>）から閲覧できます。

▶詳しくは、国・府事業推進課（☎66・1047）へ。

参議院議員通常選挙

投票日時 7月21日（日）7時～20時

期日前投票・不在者投票

7月5日（金）～20日（土）8時30分～20時

市役所、西支所、加佐分室で土・日曜日も投票できます

期日前投票をされる場合は、投票所入場券の裏面の「期日前投票宣誓書」に必要事項を記入の上、ご持参ください。

なお、「期日前投票宣誓書」は、期日前投票所にも用意してあります。

▶詳しくは、市選挙管理委員会事務局（総務課内、☎66・1044）へ。

65歳からの介護予防

ステキな人生を 長〜く楽しむ秘訣アレコレ



退職や子どもの自立で、第2の人生をどのように楽しむか考えていますか。その楽しみを支えるものは、やりたいことができる健康な「こころ」と「からだ」。市では、健康な長寿社会を目指し、さまざまな講座・教室を開講します。あなたの健康を支える方法を見つけてみませんか。

▶詳しくは、高齢者支援課（☎66・1012）へ。

参加費無料

介護予防集中講座

講演「体と頭を同時に鍛えて転倒予防」

【日時】 7月6日(土) 13時30分～15時
【場所】 総合文化会館
【講師】 山田実・京都大大学院助教
【定員】 先着200人

講演「今日からできる認知症予防」

【日時】 7月27日(土) 13時30分～16時
【場所】 中総公会館
【内容】 脳を鍛えるわいわい活動の説明や取り組みも紹介
【講師】 NPO 認知症予防サポートセンターの釘宮由紀子さん
【定員】 先着200人

いずれも申し込みは、前日までに電話で。

脳を鍛えるわいわい活動

6人程度のグループで知的活動やウォーキングを行い認知症の予防を目指します。

【日時・場所】 右表のとおり

【内容】

◆旅行…行き先や日程など自分達で旅行を計画し実行

◆パソコン…地域情報などを掲載するミニ

コミ誌を作成（ノートパソコンが必要）

【対象】 65歳以上で要支援・要介護認定を受けていない人

【参加費】 1,000円

【申し込み方法】 8月2日(金)までに電話で。



水中らくらく トレーニング教室



水中ウォーキングで筋力アップを目指します。

【日時】 9月～12月の火・木曜日に計16回(週1回)
13時30分～14時30分

【場所】 ◆火曜日…まいづるスイミングクラブ
◆木曜日…アイエムスポーツ倶楽部

【対象】 ◆65歳以上の人
◆膝痛や腰痛などがある人
◆1人で歩行と更衣が可能の人
◆要支援・要介護認定を受けていない人

【定員】 先着各20人

【参加費】 6,000円

【その他】 送迎あり（別途費用が必要）

【申し込み方法】 7月10日(水)までに電話で。

場所	日時	内容
中総公会館	毎週木曜日の10時から	旅行
東公民館	毎週金曜日の13時30分から	パソコンウォーキング
南公民館	毎週水曜日の10時から	旅行
大浦会館	毎週水曜日の10時から	パソコンウォーキング
西総公会館	毎週火曜日の10時から	パソコンウォーキング
城南会館	毎週木曜日の10時から	ウォーキング
加佐公民館	毎週金曜日の13時30分から	パソコン

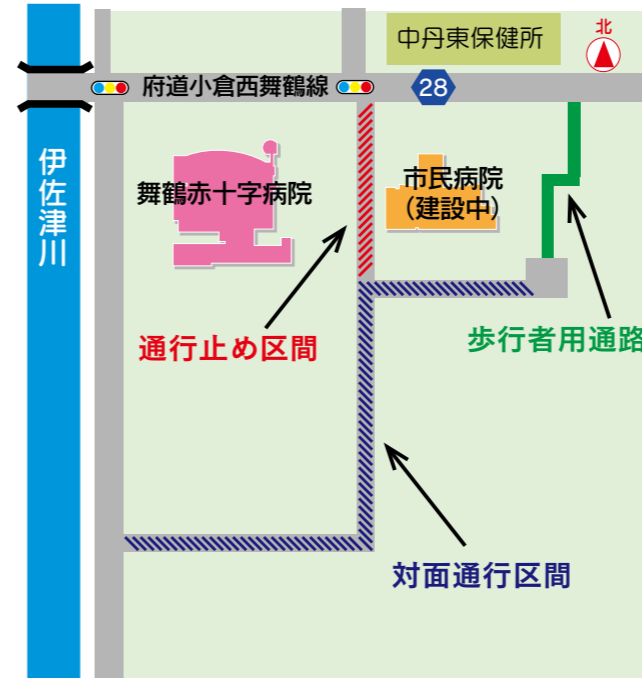
【いずれも9月～来年1月に計18回】

倉谷工業団地線の一部通行止め

市民病院建設工事に伴い、7月1日から市道倉谷工業団地線の通行方法が変わります。これに伴い、同線と府道小倉西舞鶴線を結ぶ歩行者用通路を設置しました。

ご理解とご協力をお願いします。

位置図



▶詳しくは、土木課（☎66・1049）へ。

国保料納入通知書の記載誤りについて

平成25年度国民健康保険料納入通知書（6月10日送付）の一部に記載誤りがありました。

賦課計算書中の「平等割」が軽減となる場合において、「軽減後の額」を印字するところを誤って「軽減額」を印字してしまいました。保険料額自体に誤りはなく、お支払いへの影響はありません。詳細は次のとおりです。

◆記載誤りの件数…417件

◆原因…システム改修時のプログラムミスと職員印字チェックの見落としによるもの
◆対応…13日付で正しい賦課計算書の入った納入通知書とお詫び文書を対象世帯に送付。

改めて該当の方々並びに市民の皆様にお詫び申し上げます。今後は再発防止に向け作業マニュアルの再点検、複数職員によるチェックの徹底に努めてまいります。

《保険医療課》

無線インターネット接続サービス 利用できる施設が増えました



無料で無線インターネット接続ができるサービス「Wi-Fi FREESPOT」は市役所本庁ロビーや赤れんがパークで利用できますが、新たに、「西駅交流センター1階」と「引揚記念館」でも利用できるようになりました。スマートフォンやタブレット型パソコンなどの携帯端末でインターネットが快適に利用できます。

【利用するには】

メールによる認証が必要。携帯メールかプロバイダメールが必要になります。また、事前にメールアドレスと利用する機器のアドレスを登録しておくことで、スムーズに利用を開始することが可能になります。使用できる機器や使い方などはFREESPOT協議会ホームページ（<http://www.freepot.com/>）をご覧ください。



◀左のコードからメール認証と事前登録フォームにアクセスできます。（スマートフォン、タブレット用）

▶詳しくは、情報システム課（☎66・1092）へ。



▲西駅交流センター1階



▲引揚記念館

外国人住民についても住基ネットの運用開始

平成25年7月8日(月)から、外国人住民の人も「住民基本台帳ネットワークシステム（住基ネット）」の運用が開始されます。主な変更点は次のとおり。

◆住民票の広域交付が受けられます

市外でも本人や同一世帯員の住民票の写しの請求が可能になります。

◆住基カードの交付（有料）が受けられます

顔写真付きと顔写真なしの2種類があり、顔写真付住基カードは公的な本人確認書類として利用できます。インターネットを使った行政手続に必要な電子証明書を記録（有料）できます。

◆住民票コードを通知します

住民票に11桁の住民票コードが記載されます。7月8日以降に本人あてに郵送でお知らせします。

▶詳しくは、市民課（☎66・1001）へ。

国際交流事業に補助金を交付

姉妹都市や友好都市との市民交流など市民団体が取り組む国際交流事業に補助金を交付します。

【対象事業】

- ◆姉妹・友好都市の市民を招いて行う事業
- ◆団体の構成員 10人以上が姉妹・友好都市を訪問する事業
- ◆構成員 10人以上が在住外国籍市民と交流する事業

【対象経費】

印刷製本費、会議費、旅費、通信運搬費などの経費（飲食経費を除く）

【対象団体】

- ◆主に市内で活動
- ◆10人以上で構成され、過半数が舞鶴市民
- ◆1年以上の国際交流活動の実績がある など

【補助額】

- ◆姉妹・友好都市関連事業…事業費の3分の1以内
- ◆在住外国籍市民関連事業…事業費の2分の1以内（いずれも限度額 30万円以内）

【交付の可否】

提出書類に基づき審査を行い事業選択の可否を決定

【申し込み方法】

所定の用紙（みなと振興・国際交流課に備え付け。市ホームページからダウンロード可）に必要事項を記入し、7月31日（水）までに同課へ。

▶詳しくは、みなと振興・国際交流課（☎66・1037）へ。

下水道排水設備工事責任技術者

～ 講習と認定試験 ～

◆更新講習

【日時】 10月9日（水）14時から

【場所】 福知山市民会館（福知山市字内記）

◆認定試験

【日時】 11月10日（日）13時30分から

【場所】 中丹勤労者福祉会館（福知山市昭和新町）

《共通》

【手数料】 各 10,000円

【申し込み方法】 7月16日（火）までに所定の用紙（下水道総務課に備え付け）で。

▶詳しくは、下水道総務課（☎66・1028）へ。

緑化に関する活動に助成

～ 緑の募金による地域緑化事業 ～

市緑化推進委員会では、市民の皆さんや企業・団体から頂いた緑の募金を活用し、市内において植樹活動や緑化に関する研究啓発活動を行う団体を対象に、その一部を助成します。

【申請期間】 7月1日（月）～8月30日（金）

【助成対象団体の要件】

- ◆市内に住所を有する
- ◆複数の構成員からなり、自主的・組織的な活動ができる（自治会・老人会・子ども会・公共施設や共用スペースで活動するグループ、労働組合など）
- ◆植樹活動や森林整備については継続して適切な維持管理ができる
- ◆土地の所有者または管理者の承諾を得た場所で活動を実施する

【助成金額】 1団体につき上限 15万円/年

【助成の可否】

市緑化推進委員会の審査で決定し、申請団体に通知

【交付時期】 9月下旬頃

【申し込み方法】

所定の用紙（農林課に備え付け。市ホームページからダウンロード可）で。

▶詳しくは、市緑化推進委員会（農林課内、☎66・1023）へ。

夏の交通事故防止府民運動

7月21日（日）～8月20日（火）まで「京の夏 さわやかマナーで 事故防止」を統一標語に夏の交通事故防止府民運動を実施。次の項目を重点的に取り組みます。

- ◆子どもと高齢者の交通事故防止
 - ◆自転車の安全な利用の促進
 - ◆シートベルト・チャイルドシートの正しい着用・使用の徹底
 - ◆悪質・危険運転の追放
- 一人ひとりが交通ルールを守り、安全で事故のないまちを目指しましょう。

《市交通対策協議会（市民相談課内）》

「女性のチャレンジ相談・バックアップセミナー」

フリアス舞鶴では女性を対象に、専門相談員が夢や想いをかたちにするためのサポートを行う「バックアップセミナー」を実施しています。あなたの得意分野の確認と弱点について助言。気軽に参加してください。

【日時】 毎月第3水曜日、14時10分～15時40分

【定員】 毎月先着4人

【対象】 市内在住か在勤の女性

【その他】 託児あり（予約が必要）

【申し込み方法】 実施日の2週間前から前日までに電話で人権啓発推進室へ。

▶詳しくは、人権啓発推進室（☎66・1022）へ。

電子証明書が発行できない日のお知らせ

7月29日（月）と30日（火）はシステムのメンテナンス作業のため、インターネットを使った行政手続きに必要な電子証明書の窓口業務（発行・失効）を停止します。ご理解とご協力をお願いします。▶詳しくは、市民課（☎66・1001）へ。

総合文化会館の一部利用停止について

総合文化会館の大ホールが改修工事のため、平成26年8月1日～平成27年3月31日まで利用が停止となります。公共施設予約システムから同期間の予約も停止させていただきます。ご了承ください。

▶詳しくは、文化振興課（☎66・1019）へ。



▲総合文化会館大ホール

市役所ロビーコンサート

【日時】 7月23日（火）12時10分～12時50分

【場所】 市役所本館 市民ホール

【内容】 海に見えるオープンな会場で、どなたでも気軽に楽しめるコンサート。ゴールデンビー（フルーツ奏者の谷口愛さん、オーボエ奏者の猪又詩子さん、クラリネット奏者の稲垣孝さん、ピアノ奏者の内藤祐貴子さん）が出演。

▶詳しくは、文化振興課（☎66・1019）へ。



▲5月21日に行われたコンサートの様子

国民健康保険・後期高齢者医療制度

～ 加入者の皆さんへお知らせ ～

◆新しい被保険者証を送付

現在お持ちの「後期高齢者医療被保険者証」は7月末が有効期限です。新しい被保険者証を7月中旬～下旬に書留で送付します。

※新しい保険者証（緑色）は届いた日から使用できます。古い保険者証（ピンク色）は8月1日（木）から使用できませんのでご注意ください。

《保険料納入通知書と保険料額決定通知書を送付》

平成24年中の所得に基づき算定した平成25年度の後期高齢者医療保険料が決定。納入通知書と保険料額決定通知書を7月中旬に送付します。

◆国保高齢受給者証

国民健康保険（国保）に加入している70歳～74歳の人に交付している「国民健康保険高齢受給者証」は、7月末が有効期限。現在お持ちの人か新たに8月1日から該当する人には、7月中旬に受給者証を送付します。また、来年7月末までに75歳になる人は誕生日から後期高齢者医療制度で受診を。

◆限度額適用認定証など

国保か後期高齢者医療制度の加入者で、病院窓口での支払いが限度額までとなる「限度額適用認定証」と市民税非課税世帯で入院中の食事代も減額される「限度額適用・標準負担額減額認定証」は、7月末が有効期限です。切り替えの手続きは、保険証と印鑑を持って保険医療課か西支所保健福祉係で。

▶国民健康保険に関するお問い合わせは保険医療課（☎66・1003）へ。

▶後期高齢者医療保険に関するお問い合わせは同課（☎66・1075）へ。

社会を明るくする運動

7月は「社会を明るくする運動」の強化月間。「犯罪や非行を防止し、立ち直りを支える地域のチカラ」を合言葉に、地域の皆さんのご理解と温かい見守りにより、犯罪や非行を防止し、罪を犯した人が再び罪を犯すことなく地域の一員として社会復帰しやすいまちづくりに努めましょう。 《保健福祉企画課》

夏の節電にご協力を

市役所では昨年に引き続き7月1日（月）～9月30日（水）の間、節電に取り組みます。

今夏は必要最低限の電力が確保できる見通しですが、昨年並みの節電が前提となっています。ご家庭や事業所でも、平成22年夏と比べ9割削減を目安に、健康に無理のない範囲で節電へのご協力をお願いします。

▶詳しくは、生活環境課（☎66・1005）へ。

高浜町のお知らせ

若狭高浜花火大会

スターメインや早打ち、水中花火など今年も見どころ満載!!

【日時】 8月1日（木）20時から

【場所】 高浜町東部海岸
（若狭和田海水浴場～城山海水浴場）

【内容】 約3,700発を打ち上げ

【問い合わせ先】 若狭高浜観光協会（☎0770・72・0338）

花火大会（昨年の様子）

図書館だより

～ 今月のおすすめ本 ～

ユージン・スミス



水俣に捧げた写真家の1100日
山口由美

水俣病の真実を世界に伝えた写真界の巨匠ユージン・スミス。撮影当時のアシスタントの証言をもとに、彼の独特な撮影技法や患者たちとの交流などを明らかにする。(東)

ひとりで暮らす求めない生き方 香山リカ



「ひとり暮らし」も今やひとつの暮らしのスタイルに過ぎない。頑張りすぎたり、力を込めすぎたりしないように…。精神科医である著者が、ひとり暮らしを楽しむコツを紹介する。(西)

▶詳しくは、東図書館 (☎ 62・0190)
西図書館 (☎ 75・5406) へ。

防災ひとくちメモ

～ 災害時に役立つ携帯電話 ～

携帯電話には、災害時に役立つ便利な機能が付いています。もしものときに備えて携帯電話の機能をチェックしておきましょう。

- ◆災害用伝言版…自分の安否情報を登録したり、家族や友人の安否情報を確認することが可能。
- ◆緊急速報メール…緊急地震速報や各地域の避難情報などを配信。登録不要。※非対応の機種や受信設定が必要な機種があるため確認が必要。
- ◆テレビ、ラジオ…ワンセグ対応の機種ではテレビ番組の受信が可能。ラジオが聴ける機種もあり。
- ◆カメラ…証明書類や薬の情報などを事前に写真データに保存しておけば、何も持たずに避難したときに活用できます。
- ◆地図…地図サービスを利用し、避難所などを探索。GPS機能付きなら地図上で自分がいる位置が確認可能。
- ◆ブザー…アラームなど音を出す機能で、閉じ込められたときのサインに。防犯ブザー付きの機種もあります。
- ◆懐中電灯…カメラに付いているライトを使い、停電時や夜間の懐中電灯に。



▶詳しくは、危機管理・防災課 (☎ 66・1089) へ。

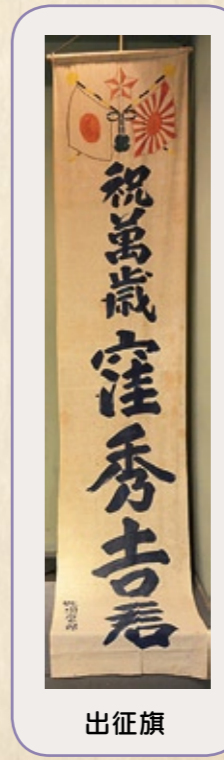
「引き揚げ」の記憶を次世代へ

引揚記念館に展示・保管している海外からの引き揚げやシベリア抑留などに関する約1万2千点の資料の中から今回は「出征旗」を紹介します。

出征旗は戦地へと向う夫や息子などを親族らが見送るために作成した旗で、出征する人の名前が書かれています。木綿などの生地で作る事もありますが、多くの場合は旗店で販売されている既製品を購入して達筆な親類や知人などをお願いして名前を書いてもらっていました。特徴的なことは、名前の頭に必ず「祝」の文字が入られており、兵士となって戦地へ向かうことはおめでたいこととされていたことが分かります。

また、旗の最上部には、日章旗と旭日旗が交差した図柄が描かれているものが多くみられ、中には、旗の周囲に房などを施した手の込んだものもありました。

旧日本軍では、出征旗に関する決まった



出征旗

規定などはなかったため、大小さまざまなものがありました。当館に所蔵している出征旗は最大のもので3桁を超えるものもあり、常設展示室で展示しています。

駅のホームや港などでは出征兵士を見送るときに、出征旗を立てて「勝ってくるぞと勇ましく(露営の歌)」や「出征兵士を送る歌」などの軍歌が歌われ、列車や船の出発時には「海ゆかば」を歌って見送ることが一般的でした。

装飾を凝らし「祝」の文字が書かれた出征旗は、盛大な見送りに使われたものでしたが、今生の別れになるかも知れない我が息子や夫、兄弟のために家族ができる最大限の見送りでもあったのです。そこには「必ず生きて帰ってきて欲しい」との家族の強い「祈り」が密かに込められたものであったといえます。

▶詳しくは、引揚記念館 (☎ 68・0836) へ。



ドクターTのひとりごと その③「舞鶴はひとつ」

今年は、旧舞鶴市(西舞鶴)と東舞鶴市が合併して70年となる記念すべき年です。本市は東西に市街地を持つ地理的な特殊性から、同一用途の施設を複数保有していることがかねてからの課題です。

本市の公共施設は、昭和40年代後半から50年代にかけて整備された施設が多く、建て替えや改修が必要な時期を迎えています。私は、市長就任直後に公共施設を一括管理する方針を示し、その基礎となる情報をまとめた「公共施設マネジメント白書」を本年3月に発表しました。これらの施設が設置された時代と比べ、社会情勢や市民意識が大きく変化した現在、安全、かつ最適な管理運営が求められています。今後の進め方としては、公共施設は市民の暮らしと密接に関わっていますので、ニーズにしっかりと耳を傾けることを大原則とし、少子高齢化、人口減少などの社会構造変化と新しい時代に必要な機能付加を十分に考慮しながら、施設の総量抑制と多機能化・複合化および建物の構造的・機能的長寿命化を推進していきます。さらには、白鳥トンネル4車線化による東西間の移動時間短縮にも着手し、「舞鶴はひとつ」との熱い思いで取り組む所存です。



ごみブクロウの(方法) 『エコな生活ホーホー』教えます!



夏になるとよく見かける打ち水。これは地面にまいた水が蒸発するときに周りの熱を奪う「気化熱」を利用したものだよ。まいた水がすぐ蒸発してしまう昼間より朝・夕がおすすめ。お風呂の残り湯を利用すれば、節水にもなるよ。

▶詳しくは、生活環境課 (☎ 66・1005) へ。

広げよう人権の輪

～ インターネットによる人権侵害 ～

近年、至る所で携帯電話やスマートフォンを操作している人をよく見掛けます。ゲームをしている人やメールを打っている人、中にはインターネットの掲示板に書き込みをしている人もいます。

携帯電話やスマートフォンが普及したことで、いつでもどこでも、見たことや感じたことをその場で気軽に情報を発信できるようになりました。

最近は何か事件があると、いち早くインターネット上にその状況が流れます。事件現場に居合わせた人により、その現場の情報はすぐにメールで送られたり、インターネット上に発信されたりして、まるで実況中継をしているかのように一瞬にして世界中に広がっていきます。

このような情報は、その人の主観や価値観によって選択し表現されたもので、中には偏った表現がされたものもあります。また、その情報に対して、たくさんの人からさまざまな意見や新たな情報が寄せられます。

これらの意見や情報の中には、他人を誹謗中傷するものや差別的な書き込みも数多くあり、同調してさらにエスカレートした書き込みがされる場合もあ

ります。一度インターネット上に情報が公開されると、そのすべてを消し去ることは不可能で、何年経っても何らかの形で残ってしまい、被害者を長く苦しめることとなります。

インターネットは、情報の収集や発信、コミュニケーションの手段として、私たちの生活の中でたいへん便利なものですが、その一方で人権侵害が大きな社会問題になっています。

インターネットの世界は、顔の見えない世界の中で人と人がつながる場であり、指先の画面の向こう側には、たくさんの人がいることを意識しましょう。

匿名性の高いインターネットの世界だからこそ、利用者一人ひとりの人権感覚が求められています。

《人権啓発推進室》



▶ 青空の下 いざ参らん

5月25日と26日、舞鶴公園一帯で、毎年恒例の「第22回まいづる細川幽斎田辺城まつり」が開催されました。鎧武者やちびっこ武者のほか、福島県会津若松市から「会津藩奴隊」22人が行列に初参加。独特のかけ声のもと、傘や毛槍を振り回す演舞を披露しながら西地区市街地を練り歩き、沿道からは拍手や歓声があがっていました。

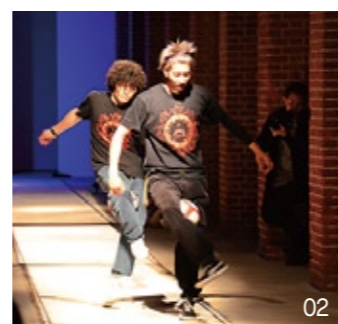
また、西町子ども会の児童たちが芸屋台で「舞鶴今昔物語」と題して講談を披露したほか、ステージでは、細川幽斎と縁の深い福井県から勝山高校日本文化部の生徒たちが和太鼓を打ち鳴らし、祭を盛り上げてくれました。



01. 恒例の鎧武者の行列
02. 威勢の良い掛け声で演舞を披露
03. 勝山高日本文化部が和太鼓を披露
04. 芸屋台で講談

▶ 赤れんがの魅力の世界に発信！

アジアを中心とするファッションデザイナーが集い、自慢のコレクションを披露するイベント「アセアンファッションウィーク2013」が5月28日～31日に赤れんがパークで開催。華やかな衣装を身にまとった出演者たちが、赤れんが5号棟のランウェイを颯爽と歩き、かっこよくポーズを決めると客席からは拍手が送られ、会場の観客たちを魅了していました。



01. 民族衣装をイメージ
02. サッカーボールとダンスの融合
03. 鮮やかな色遣いのドレス
04. フィナーレを飾る出演者

▶ 熱戦！市民スポーツ祭に2,400人

6月1日（土）と2日（日）に文化公園体育館など市内の10会場で市民スポーツ祭を開催しました。野球やソフトボール、卓球、グラウンドゴルフなどの交流の部9種目のほか、体験会の部4種目を実施。好天にも恵まれ、中学・一般の部に参加した約2,400人が各会場で熱戦を繰り広げました。



01. 舞鶴発のニュースポーツ「マイバック」
02. 俺のボールを打ってみよう！
03. アタックNo.1

▶ 自分への挑戦 世界にアタック

6月21日からチェコ共和国で開催される「第17回世界ジュニア女子バレーボール選手権大会」に出場する西舞鶴高3年の井上愛里沙さんが舞鶴市長を表敬訪問。井上さんは、全日本ジュニアチームの一員に唯一高校生から選ばれました。市長から激励を受け、井上さんは「舞鶴を、そして日本を代表し全力を尽くして戦ってきます」と力強く決意を述べました。



▲強い決意を胸に市長と力強く握手

▶ いち にい さん 1、2、3…

6月11日、水泳学習が始まるのを前に、三笠小5・6年の児童らが心肺蘇生法「PUSHコース」を体験しました。スポンジで心臓をかたどったトレーニングキットを使って実践。

子どもたちは「心臓を押すのは結構力があることが分かった」「人の命を助ける知識と勇気を持つことが大切だと分かった」などと話していました。



▲心肺蘇生法「PUSHコース」を体験

◇ 廣瀬 智貴（青葉中3年）
（7月28日（日）、岐阜県）
★ 第15回日本ジュニアアトランティック選手権大会

全国大会出場者を紹介
全国大会出場者おめでとう

敬称略

7月の保健センターのお知らせ

☎ 65・0065
FAX 62・0551



会場名の記載がない催しは保健センターで開催。申し込みは、特に指定がない場合は同センターへご連絡を。協力医療機関についてのお問い合わせも同センターへお願いします。

◎ 健康診査・予防接種

	対象	内容	その他
乳幼児健診	3か月・10か月・1歳6か月・3歳児	◇身体計測 ◇問診 ◇医師の診察 など	
予防接種 (個別接種)	乳幼児	◇ヒブ ◇小児用肺炎球菌 ◇四種混合1期 ◇麻疹風しん1期・2期 ◇日本脳炎1期 ◇三種混合1期 ◇不活化ポリオ ◇BCG	該当者には通知。対象などは同センターか市ホームページでご確認を。転入や紛失などで予診票がない人は、同センターへ連絡を。
	児童・生徒	◇三種混合2期 ◇日本脳炎2期 ◇子宮頸がん予防	

◎ 教室・相談

	対象	日時	内容	定員	料金	申し込み
健やか育児相談	乳幼児の保護者	7月8日(月) 9時30分～11時	◇育児の悩み相談 ◇歯・食事の相談 ◇身体計測 など	なし	無料	不要
歯っぴースマイル教室 (2歳児むし歯予防教室) ※各1回のみ参加可	2歳6か月児	平成22年8月18日～ 平成23年1月6日生まれ	◇歯の話 ◇歯科健診 ◇フッ素塗布	先着20人	300円	7月2日(火) から電話で
	2歳児	平成23年1月26日～ 7月8日生まれ		先着30人		
	2歳6か月児	平成22年9月1日～ 平成23年1月26日生まれ		先着20人		7月16日(火) から電話で
	2歳児	平成23年2月16日～ 7月26日生まれ		先着30人		
心の健康相談室	市内在住の人	7月22日(月) 11時～15時45分	子育ての悩みや人間関係、仕事のストレスなど	先着3人	無料	7月2日～19日(金)に電話で
離乳食教室	6～8か月児の保護者	7月26日(金) 14時～15時30分	離乳食開始後の話と試食	先着15人	無料	7月2日から電話で

舞鶴健康講座 受講生を募集

7月18日(木) 13時30分～15時、舞鶴健康講座を実施します。無料。申し込みは同センターへ。

◆元気に食べてお顔もストレッチ

【場所】 西公民館
【講師】 竹屋町森歯科クリニック院長の森昭さん

◆高齢者の健康について

【場所】 南公民館
【講師】 指宿医院院長の指宿昌彦さん

子宮頸がん予防ワクチン 接種勧奨を見合わせます

4月から定期予防接種として実施していた子宮頸がん予防ワクチンの接種について、当面、定期接種を積極的にお勧めしないことになりました。ワクチンとの因果関係を否定できない副反応の報告があり、厚生労働省の勧告に基づくものです。ただし、定期接種を中止するものではありませんので、予防接種の有効性と安全性を十分に理解した上で接種いただくことは可能です。不明な点は保健センターまで問い合わせを。

《予防方法を紹介》

- ◇吸湿性・通気性の良い服を選ぶ
- ◇帽子や日傘で直射日光をさける
- ◇こまめに水分補給をする
- ◇休養と睡眠、栄養をとる
- ◇エアコンをうまく活用する

熱中症にご用心



熱中症は、身体が暑さに慣れていない梅雨の時期にもかかる恐れがあります。「気温・室温が高い」「湿度が高い」「急に暑くなる」などの日は注意しましょう。

《熱中症の症状》

- ◇体温が高い
- ◇頭痛、めまい、吐き気
- ◇汗をかかない
- ◇意識の障害

風しん予防接種の費用を補助

全国的な風しんの流行を受け、風しん予防接種の費用の一部を助成します。

【期間】 来年3月31日(月)まで

【対象】 市内に住民票のある19歳以上で

- ◇妊娠を希望する女性
- ◇妊娠している女性の配偶者

※妊娠中か妊娠の可能性のある人や過去に風しん・麻疹風しん混合ワクチンを2回接種した人は除く

【補助額】

- ◇風しんワクチン…4,080円
- ◇麻疹風しん混合ワクチン…6,370円

【その他】 平成25年度市民税非課税世帯と生活保護世帯は全額補助(要件あり)

【申し込み方法】 領収書と印鑑、母子手帳(妊婦の配偶者のみ)を持参し、来年4月10日(木)までに保健センターか市役所子ども支援課、西支所保健福祉係、加佐分室へ。

7月のカレンダー

休日・土曜日の救急・急病診療

日	診療時間	当番病院(内科・外科)
6日(土)	開業医の診療終了後	舞鶴共済病院 ☎62・2510
7日(日)	9時から	
13日(土)	開業医の診療終了後	舞鶴医療センター ☎62・2680
14日(日)	9時から	
15日(祝)	9時から	
20日(土)	開業医の診療終了後	舞鶴赤十字病院 ☎75・4175
21日(日)	9時から	
27日(土)	開業医の診療終了後	舞鶴共済病院 ☎62・2510
28日(日)	9時から	

※受診は、できる限り昼間の時間帯にお願いします。また、軽症などの緊急を要しない症状の場合は、できる限り平日の診療時間内にかかりつけ医での受診をお願いします。

休日の小児科一次診療

日	診療時間	当番病院
7日(日)		舞鶴共済病院 ☎62・2510
14日(日)	9時～18時	舞鶴医療センター ☎62・2680
15日(祝)		
21日(日)	※受け付けは17時30分まで	舞鶴赤十字病院 ☎75・4175
28日(日)		舞鶴共済病院 ☎62・2510

乳がん検診を開始

乳がんは女性がかかるがんの中で一番多く、特に40～50代に多く発症し、死亡率も増加しています。昨年2,859人が乳がん検診を受診し、そのうち12人ががんが発見されました。この年代は特に家事や仕事に忙しく、自分のことは後回しにしてしまいがちですが、早期発見・早期治療のためにぜひ受診を。

【実施期間】 来年2月28日(金)まで

【場所】 市内の実施医療機関

【内容】 視触診、マンモグラフィ検査(乳房X線撮影)、問診

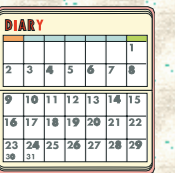
【対象】 40歳以上の女性(昭和49年3月31日以前生まれ)

※2年に1回の検診のため、24年度に受診した人は不可。

【料金】 1,500円

【その他】 10月26日(土)と12月1日(日)に保健センターで検診車による集団検診も実施(先着各100人)。

【申し込み方法】 電話で保健センターへ。



献血の日程

日	受付時間	会場
4日(休)	9時30分～12時	西総合会館
	14時～16時	東消防署・防災センター
28日(日)	9時30分～11時30分 12時30分～15時30分	らぼーる西側広場

※いずれも400ccのみ。骨髄バンクドナー登録会を同時開催。※7月は「愛の血液助け合い運動」月間。夏期は輸血用血液が不足する恐れがあります。皆様のご協力をお願いします。

納期

種類	納期限
後期高齢者医療保険料	(1期)
国民健康保険料	7月31日(水)
介護保険料	
固定資産税	

水道修理

当番会社 ※19時以降は市役所 ☎62・2300 か西支所 ☎75・2250 へ。
山下管工業開発㈱ ☎75・0048

◆略語の見方
時=日時 場=場所・会場 内=内容 講=講師 対=対象
定=定員、募集人数 料=料金 他=その他 申=申し込み方法 問=問い合わせ先
※ 対だけでも 定特になし 料無料 他特になし 申不要の場合は、記載していません

自然文化園 (☎68・1187)

- ◆アジサイ展イベントデー
時 7月7日(日)9時～17時(入園は16時30分まで)
料 300円(小・中学生150円)
内 ◆テント市：9時から。地場産品の販売(売り切れ次第終了)
◆茶道裏千家淡交会両丹青年部によるお茶席(先着100人)：10時から。2000円
- ◆講演会：13時30分～15時。「あじさいを楽しむ」をテーマに日本アジサイ協会副会長の藤井清さんが講演。先着20人。申し込みが必要
- ◆アジサイ展クイズラリー：先着200人。アジサイ挿し木苗とりサイクル堆肥を進呈
- ◆つるかご教室
時 7月27日(土)13時～16時 西総合会館
定 先着15人 料 1,200円
申 7月10日(水)までに電話で。
- ◆ツリークライミング体験会
時 8月4日(日)9時30分～15時30分
対 小学生以上 料 1,000円
申 8月2日(金)までに電話で。



▲アジサイの海が広がる(6月16日撮影)

名水杉山楽校

- ◆苔玉づくり
時 7月13日(土)10時～13時
申 7月8日(月)まで
- ◆竹かごづくり
時 8月4日(日)10時～13時
申 7月29日(月)まで
- ◆共通
場 杉山市民農園 定 先着20人
料 1,500円(ビザ・スイツ付き)
申 電話でNPO法人名水の里杉山の松岡さん(☎090・5126・3319)へ。

中央公民館

- (☎62・0400、FAX62・0442)
- ◆子ども絵手紙教室
時 7月23日(火)9時30分～12時
講 小原清子さん
対 小学生 定 先着20人 料 300円
- ◆夏の自由研究の見つけ方教室
時 7月28日(日)10時～12時
講 倉梯小教諭の船本明さん 対 小学生(保護者同伴可) 定 先着30人
- ◆ねんどで小物づくり
時 7月30日(火)9時30分～11時30分と13時30分～15時30分 講 大川るり子さん
対 小学生(小学3年以下は保護者同伴) 定 先着各20人 料 700円
- ◆子どもマンガ教室
時 7月31日(水)10時～12時 講 漫画家の安川ケンジさん 対 小・中学生(保護者同伴可) 定 先着30人

◆子ども料理教室

- 時 8月6日(火)9時30分～13時
内 タコライスを作る 講 はまなす会
対 小学3～6年生 定 先着30人 料 500円
◆共通 申 7月14日(日)までに電話かファクスで。
- 夏休みふるさと歴史調べ相談
時 7月23日(火)～8月28日(水)9時～17時
場 郷土資料館 内 夏休みの自由研究などの歴史調べについて助言 対 小学生 問 同館 (☎75・8836)
- さっずアロマセラピスト養成講座
時 7月24日(水)9時30分～12時
場 フレアス舞鶴
内 アロマオイルを使ったタッチケアの知識や技術 対 小学生以上
定 先着6人 料 2,500円
申 7月19日(金)までに、氏名、学年、電話番号、アレルギのの有無を電話かファクスでまいづるアロマキッズ(☎090・3823・9850(森)、FAX75・8402(並川))へ。

夏休み子ども料理教室

- 時 7月26日(金)10時～12時
場 中総合会館
内 パンケーキや野菜のスープなど
対 小学生(保護者同伴可)
定 先着20人 料 500円
申 電話で舞鶴友の会の貴井さん(☎75・2596)へ。

郷土資料館 (☎75・8836)

- ◆志高城跡探検
時 7月27日(土)9時～12時
場 加佐公民館駐車場集合
定 先着30人 料 100円
- ◆草木染めチャレンジ
時 8月10日(土)13時30分～16時30分
場 郷土資料館 定 先着10人 料 500円
- ◆大波古墳探検
時 8月24日(土)9時～12時
場 大波古墳群入口集合
定 先着30人 料 100円
◆共通 対 小学4年生以上
申 実施日の2日前までに電話かファクスで同館へ。

東公民館 (☎62・1237)

- ◆子ども料理教室
時 7月27日(土)9時30分～12時
対 小学4～6年生 定 先着20人 料 500円
- ◆夏休み子どもスイーツデコ教室
時 8月3日(土)10時～12時
内 写真立てやポットをデコレーション
対 小学生 定 先着25人 料 1,000円
◆共通 申 7月20日(土)までに電話で。

加佐公民館 (☎83・0014)

- ◆セミの羽化観察会
時 7月27日(土)19時～20時30分
場 加佐公民館 丹後・丹波虫の会
定 先着20人(小中学生は保護者同伴)
申 7月2日(火)～20日(土)に電話で。

◆囲碁・将棋教室

- 時 8月3日(土)13時30分～16時
場 加佐公民館 講 稲垣守一さん
対 小学生(保護者同伴可)
定 先着30人
申 7月2日(火)～27日(土)に電話で。
- ◆生き物観察会
時 8月4日(日)13時～14時30分
場 由良川橋東側堤防付近(桑飼上)
講 若狭湾生物同好会 加佐自然同好会
対 小学生以上 定 先着30人
申 7月2日(火)～27日(土)に電話で。

◆星空観察会

- 時 8月9日(金)19時～21時 場 加佐公民館
講 小谷昭さん 対 小学生とその保護者
定 先着30人 他 中止の場合順延
申 7月2日(火)～27日(土)に電話で。

物づくり教室

- 時 7月24日(水)9時～12時
場 勤労者福祉センター
内 小物入れや飾り傘など
対 小学生(保護者同伴可)
定 先着20人 料 300円
申 7月17日(水)までに電話でシルバークリセンター(☎64・2223)へ。

◆海の研究

- 時 8月2日(金)13時30分～15時30分
内 栽培漁業やあわびの話、海藻を使った作品づくりなど 講 府栽培漁業センター 所長の中津川俊雄さん
対 小学4～6年生 定 先着20人

◆水辺教室

- 時 8月4日(日)9時30分～15時
場 西運動広場集合 内 伊佐津川と池内川でサワガニやカゲロウなどの観察や水質調査 定 先着40人

水辺教室&星空観察

- 時 8月12日(月)19時～21時

◆石こうで立体コピー

- 時 8月20日(火)13時30分～15時30分
講 舞鶴高専教授の西山等さん 対 小学4～6年生 定 先着15人 料 1,500円
◆共通 申 7月2日(火)～31日(水)に電話で同館(☎78・1800)へ。

作業所まつり in 平

- 時 8月3日(土)16時～20時 場 まいづる作業所前広場 内 ふれあいステージや模擬店、抽選会など。新聞や雑誌などの資源を持参した人にジャンボにんにく厨子王を進呈(先着50人)
他 当日準備していただけるボランティアも募集。市内送迎あり
問 同作業所 (☎68・0600)

夏休み親子防災教室

- 時 8月4日(日)9時30分～12時 場 東消防署・防災センター 内 防災の話や3Dシミュレーター、起震車による地震体験など
対 小学生とその保護者 定 先着60人
申 7月16日(火)～31日(水)に電話かファクスで危機管理・防災課(☎66・1089、FAX64・7688)へ。

◆水辺教室

- 時 8月4日(日)9時30分～15時
場 西運動広場集合 内 伊佐津川と池内川でサワガニやカゲロウなどの観察や水質調査 定 先着40人

◆星空観察

- 時 8月12日(月)19時～21時

◆子ども料理教室

- 時 8月6日(火)9時30分～13時
内 タコライスを作る 講 はまなす会
対 小学3～6年生 定 先着30人 料 500円
◆共通 申 7月14日(日)までに電話かファクスで。
- 夏休みふるさと歴史調べ相談
時 7月23日(火)～8月28日(水)9時～17時
場 郷土資料館 内 夏休みの自由研究などの歴史調べについて助言 対 小学生 問 同館 (☎75・8836)
- さっずアロマセラピスト養成講座
時 7月24日(水)9時30分～12時
場 フレアス舞鶴
内 アロマオイルを使ったタッチケアの知識や技術 対 小学生以上
定 先着6人 料 2,500円
申 7月19日(金)までに、氏名、学年、電話番号、アレルギのの有無を電話かファクスでまいづるアロマキッズ(☎090・3823・9850(森)、FAX75・8402(並川))へ。

夏休み子ども料理教室

- 時 7月26日(金)10時～12時
場 中総合会館
内 パンケーキや野菜のスープなど
対 小学生(保護者同伴可)
定 先着20人 料 500円
申 電話で舞鶴友の会の貴井さん(☎75・2596)へ。

川舟レース&子どもハゼつり大会

- 時 8月4日(日)9時～15時
場 由良川橋付近
他 荒天中止
- ◆川舟レース
対 中学生以上
◆パドルの部(4人1組)
内 一般と女性の部
定 先着30組程度
料 1組2,000円(全員が18歳未満の場合は1,000円)
◆櫓の部(個人)
定 先着10人 料 500円
- ◆子どもハゼつり大会
対 中学生以下(小学生以下は保護者同伴)
料 200円
◆共通
内 賞金・商品・参加賞あり
申 参加者全員の住所、氏名(ふりがな)、性別、年齢、川舟レースは出場部門、チーム名(パドルの部のみ)、チーム紹介、代表者の電話番号を、はがきかファクス、電子メールで加佐ふるさと塾事務局(☎624・0102 市内字志高1005 加佐分室内)へ。7月23日(火)必着。
問 同事務局 (☎83・0014、FAX83・0320)



催し

教室・講座

書道展
 時 7月5日(金)～7日(日)9時～18時
 (7日は16時まで)
 場 中総合会館
 舞鶴書道連盟の中邑さん(☎76・47608)

サロンの「ぼーれぼーれ」
 (☎63・3008、FAX62・9546)
 時 7月15日(祝)まで10時～16時

◆**鉄尾由紀子押し花展**
 時 7月15日(祝)まで10時～16時

◆**南舞鶴女性の会ひよっこ踊り**
 時 7月5日(金)12時30分～13時

◆**さわやかアズ コンサート**
 時 7月13日(土)12時30分～13時

◆**芳賀忠一サクソホンコンサート**
 時 7月15日(祝)12時30分～13時

◆**川柳サークル作品展**
 時 7月16日(火)～31日(水)10時～16時

◆**柏原修 ハーモニカコンサート**
 時 7月19日(金)12時30分～13時

◆**フルートとピアノコンサート**
 時 7月23日(火)12時30分～13時

◆**内ピアノ奏者の小林由香里さんとフルート奏者の松下恵子さんが出演**
 時 7月19日(金)と20日(土)10時～14時
 場 J.A.京都のくに「彩菜館」東舞鶴店
 内 元海上自衛隊員が作る地元食材を

J.A.京都のくに「彩菜館」
金曜日はカレーの日プロジェクト
 時 7月19日(金)と20日(土)10時～14時
 場 J.A.京都のくに「彩菜館」東舞鶴店
 内 元海上自衛隊員が作る地元食材を

◆**体操**
 時 7月26日(金)～8月4日(日)に計6回、9時30分～11時30分
 場 文化公園体育館
 対 小学生(定)先着50人(料)500円

◆**共通**
 時 7月22日(月)までに教室名、住所、氏名、年齢、性別、学校名、学年、保護者名、電話番号を往復はがきかファクスか電子メールでスポーツ振興課(☎66・10508、FAX62・98997)へ。

◆**障害児・者地域生活サポートボランティア養成講座**
 時 7月25日(木)13時～17時と9月28日(土)9時～12時
 場 中総合会館など
 内 特別支援教育と障害についての講義や車いす介助実習など
 対 高校生以上で障害のある人との交流や支援学校でのボランティアをしてみたい人
 定 先着30人(申)7月10日(水)までに電話かファクスで社会福祉協議会(☎62・7044、FAX62・7039)へ。

舞鶴いごも発明クラブ
 時 7月27日～来年2月23日の土曜日に計8回、9時30分～12時
 場 西公民館ほか
 内 科学・電子工作やアイデア工作など
 対 小学4～6年生(定)先着20人
 料 5,000円(他)舞鶴みなとライオンスクラブとの共催
 申 7月19日(金)までに電話で同館(☎75・6500)へ。

◆**初級パソコン教室**
 時 8月6日～11月26日の火曜日に計16回、昼の部(13時30分～15時)と夜の部(19時30分～21時)
 定 先着各13人
 料 月3,000円(資料代が別途必要)
 申 7月20日(土)までに電話で。
 ◆**初めての塩麹・しょうゆ麹教室**
 時 8月28日(水)10時～12時
 講 伊藤壽子さん(定)先着16人
 料 1,000円
 申 7月22日(火)～8月24日(土)に電話で。

市営住宅の入居者募集
 募集は荒田、大野辺、北浜、福来(各1戸)、長浜(2戸)、加津良(4戸)。申し込み資格は現在住宅に困っている市内在住か在勤(公営住宅

使った舞鶴海軍カレーや食材の販売、同プロジェクト参加店の出店。
 時 J.A.京都のくに(☎0773・42・1814)
 時 7月20日(土)14時～16時
 場 中総合会館
 内 青少年の健全育成に関する式典と講演会(社会生活・教育・文化などで顕著な善行があった青少年を表彰)
 時 7月20日(土)14時～16時
 場 中総合会館
 内 青少年の健全育成に関する式典と講演会(社会生活・教育・文化などで顕著な善行があった青少年を表彰)
 時 7月20日(土)14時～16時
 場 中総合会館
 内 青少年の健全育成に関する式典と講演会(社会生活・教育・文化などで顕著な善行があった青少年を表彰)

認知症介護家族のつどい
 時 7月26日(金)13時～15時
 場 中総合会館
 内 参加者同士の交流
 対 認知症の人を介護している家族
 時 7月26日(金)13時～15時
 場 中総合会館
 内 参加者同士の交流
 対 認知症の人を介護している家族
 時 7月26日(金)13時～15時
 場 中総合会館
 内 参加者同士の交流
 対 認知症の人を介護している家族

ジュニア文化祭
 時 7月27日(土)13時から
 場 総合文化会館
 内 子ども達によるダンスや音楽などの発表。14団体が出演。
 時 7月27日(土)13時から
 場 総合文化会館
 内 子ども達によるダンスや音楽などの発表。14団体が出演。

赤煉瓦市民講座
 時 7月28日(日)14時～15時30分
 場 総合文化会館
 時 7月28日(日)14時～15時30分
 場 総合文化会館
 時 7月28日(日)14時～15時30分
 場 総合文化会館

甲種防火管理再講習
 時 8月2日(金)13時30分～15時30分
 場 東消防署・防災センター
 対 甲種防火管理講習の修了者で一定規模以上の防火対象物の防火管理者として選任されている人
 料 1,300円(テキスト代)
 申 7月8日(月)～19日(金)に所定の用紙(消防本部、東・西消防署に備え付け)で。
 時 8月2日(金)13時30分～15時30分
 場 東消防署・防災センター
 対 甲種防火管理講習の修了者で一定規模以上の防火対象物の防火管理者として選任されている人
 料 1,300円(テキスト代)
 申 7月8日(月)～19日(金)に所定の用紙(消防本部、東・西消防署に備え付け)で。

図書館の催し
 ◆**東図書館(☎62・0160)**
 ◆**読書会**
 時 8月1日(水)10時30分～12時
 内 作品は萩原葉子著「天上の花」
 ◆**おはなし会**
 時 8月7日(水)15時30分～16時
 内 人形劇やエプロンシアターなど
 対 幼児と小学生
 ◆**おはなしのろうそく**
 時・対 8月17日(土)
 ◆**10時30分～11時**：小学生
 ◆**11時5分～11時30分**：4歳以上
 内 ストーリーテリングや絵本の読み聞かせ
 内 絵本の読み聞かせやわらわらなど
 対 0～2歳児

◆**西図書館(☎75・5406)**
 ◆**赤ちゃんおはなし会**
 時 8月21日(水)11時～11時30分
 内 わらわらたや絵本の読み聞かせ
 対 乳幼児とその家族
 時 7月27日(土)8時から
 場 自衛隊北吸橋橋ほか
 内 自衛艦での港内巡りや陸自・空自による装備品の展示など
 時 7月27日(土)8時から
 場 自衛隊北吸橋橋ほか
 内 自衛艦での港内巡りや陸自・空自による装備品の展示など

海上自衛隊 舞鶴地方隊 サマーフェスタ
 時 7月27日(土)8時から
 場 自衛隊北吸橋橋ほか
 内 自衛艦での港内巡りや陸自・空自による装備品の展示など
 時 7月27日(土)8時から
 場 自衛隊北吸橋橋ほか
 内 自衛艦での港内巡りや陸自・空自による装備品の展示など

図書館の催し
 ◆**東図書館(☎62・0160)**
 ◆**読書会**
 時 8月1日(水)10時30分～12時
 内 作品は萩原葉子著「天上の花」
 ◆**おはなし会**
 時 8月7日(水)15時30分～16時
 内 人形劇やエプロンシアターなど
 対 幼児と小学生
 ◆**おはなしのろうそく**
 時・対 8月17日(土)
 ◆**10時30分～11時**：小学生
 ◆**11時5分～11時30分**：4歳以上
 内 ストーリーテリングや絵本の読み聞かせ
 内 絵本の読み聞かせやわらわらなど
 対 0～2歳児

海上自衛隊 舞鶴地方隊 サマーフェスタ
 時 7月27日(土)8時から
 場 自衛隊北吸橋橋ほか
 内 自衛艦での港内巡りや陸自・空自による装備品の展示など
 時 7月27日(土)8時から
 場 自衛隊北吸橋橋ほか
 内 自衛艦での港内巡りや陸自・空自による装備品の展示など

人権をテーマにした標語
 内 標語と住所、氏名、年齢、電話番号をはがきかファクス(66・1015)、電子メールで人権啓発推進室へ。1人2点まで。9月20日(金)消印有効)
 時 7月16日(火)～19日(金)に同課(☎66・1050)へ。

動物愛護写真コンクール
 内 人と動物の愛情あふれた作品を募集。サイズは四つ切(1人2点まで)
 対 府内在住か通勤、通学している人
 申 7月31日(水)までに郵送か持参で中丹東保健所(☎75・1156)へ。

環境美化絵画
 内 清掃活動や川・海などを題材にした絵画を募集。サイズは四つ切
 対 市内の小・中学生(作品の裏面に学校名、学年、氏名を記入し、7月20日(土)～9月6日(金)までに舞鶴の川と海を美しくする会事務局(生活環境課内、☎66・1005)へ。

環境美化絵画
 内 清掃活動や川・海などを題材にした絵画を募集。サイズは四つ切
 対 市内の小・中学生(作品の裏面に学校名、学年、氏名を記入し、7月20日(土)～9月6日(金)までに舞鶴の川と海を美しくする会事務局(生活環境課内、☎66・1005)へ。

教室・講座

オリンピック金メダリスト 小原日登美さんの講演会
 時 7月8日(月)13時～15時
 場 海上自衛隊舞鶴教育隊(内)ロンドン五輪女子レスリング金メダリストの小原日登美さんの講演など(定)先着100人
 申 7月5日(金)までに電話で海上自衛隊舞鶴教育隊(☎62・2271)へ。

応急手当普通救命講習
 ◆**西消防署(☎77・0119)**
 時 7月11日(木)13時30分～16時30分
 ◆**東消防署・防災センター(☎65・0119)**
 時 7月19日(金)18時～21時
 (共通) 定先着30人
 申 実施日の1週間前までに電話で各消防署へ。

夏のスタミナ料理教室
 時 7月13日(土)13時30分～15時30分
 場 大浦会館(市内在住の20歳以上)
 定 先着12人(料)1,000円
 申 7月2日(火)～11日(水)に電話かファクスで同館(☎68・2010、FAX68・2011)へ。

ジュニアスポーツ教室
 ◆**ソフトテニス**
 時 8月3日(土)～17日(土)に計7回、9時～11時
 場 東舞鶴公園

お知らせ

◆**略語の見方**
 時=日時 場=場所・会場 内=内容 講=講師 対=対象
 定=定員、募集人数 料=料金 他=その他 申=申し込み方法 問=問い合わせ先
 ※**対**だれでも **定**特になし **料**無料 **他**特になし **申**不要の場合は、記載していません

◆遺産・相続手続 ◆国籍・国際手続
 ◆成年(任意)後見人手続
 ◆内容証明郵便 ◆各種契約書作成
 ◆各種許認可申請
 初回相談料、無料です。お気軽にお問い合わせ下さい。
張本貴子行政書士事務所
 行政書士：張本 貴子(京都府行政書士会所属)
 TEL. 0773-76-0308
 〒624-0937 京都府舞鶴市宇西106(法務局前)
 http://www.office-harimoto.biz

市民の身近な相談所
まいづる法律事務所
 京都弁護士会 弁護士 吉本 晴樹
 借金・労働相談無料 法律扶助無料相談
 ●借金問題(破産・再生・整理) ●離婚 ●相続・遺言
 ●労働 ●交通事故 ●刑事・少年事件
 相談料30分 3,000円
0773-78-1123
 舞鶴市引上233番地6 ダイハチビル5階
 (西舞鶴駅前 国道27号線沿い)
 http://www.maizuru-law.com/ 駐車場あり エレベーターあり

市の人口と世帯数

◆人口 86,575人 (-73人) ◆男 43,392人 (-59人) ◆女 43,183人 (-14人)
 ◆世帯 35,245世帯 (-5世帯)
 ※平成25年6月1日現在の推計人口。()内は前月比。

催し

教室・講座

募集

子育て

相談

傍聴

福祉の仕事 ミニ就職面接会
 時 7月17日(水)13時～16時
 場 ハローワーク舞鶴
 内 職員を募集している福祉・介護事業所2社による就職面接会

失業者の相談
 時 7月12日(金) 市役所別館、いずれも9時～16時
 内 生活相談や「らくら」の資金の貸付(限度額1世帯10万円)
 他 印鑑と世帯全員の現在の収入が分かるもの(預金通帳・給与明細・年金証書など)を必ず持参。収入額により貸付けできない場合があります
 問 保健福祉企画課 ☎66・10011

市民法律相談
 時 7月19日(金)13時から
 場 市役所本館(弁護士が応じる)
 定 11人(多数の場合抽選)
 申 7月17日(水)8時30分～12時に電話で。
 ◆行政書士相談
 時 7月24日(水)10時～13時(場)市役所本館
 内 官公署への提出書類や遺言書など

療育相談
 時 7月8日(月)と22日(月)13時30分～15時
 30分(場)地域生活支援センターみずなぎ
 対 市内在住の障害児・者とその家族
 申 電話かファクスで同センター ☎64・3766、FAX 64・3658へ。

聴覚言語障害者支援センター
 ☎64・3911、FAX 64・3912
 ◆聞こえのことなんでも相談
 時 7月18日(水)13時30分～15時30分
 内 聞こえについての講演や座談会
 対 市内在住の中途失聴者・難聴者とその家族(7月12日(金)まで)

聞こえの相談会
 時 7月25日(水)13時～16時
 内 聴力測定と補聴器の相談
 対 市内在住の難聴者
 定 先着5人(7月19日(金)まで)
 (共通)
 内 言語聴覚士が応じる
 申 電話かファクス、はがき(〒625-0008)市内芝部上2-9-9)で。

府民無料法律相談
 時 7月22日(月)13時30分から
 場 中丹広域振興局
 内 弁護士が応じる(先着10人)
 申 7月19日(金)9時から電話で同振興局 ☎62・2500へ。

フレアス舞鶴の女性無料相談
 ◆電話相談
 時 7月4日～8月1日の木曜日、10時～16時
 内 人間関係や子育て、家庭内での暴力、介護の悩みなど専門の女性相談

施設の休館日

◆中央公民館…第4月曜日◆東・南・西・加佐公民館、大浦・城南会館…毎週月曜日◆東・西図書館…毎週月曜日と祝日(土・日曜日の場合は開館)、毎月末日(土・日・月曜日の場合は火曜日)◆田辺城資料館、郷土資料館…毎週月曜日(祝日の場合はその翌々日)と祝日の翌日◆総合文化会館、市民会館、陶芸館…毎週月曜日(祝日の場合はその翌日)◆勤労者福祉会館…第3水曜日◆引揚記念館、東・文化公園体育館…第3木曜日。

催し

教室・講座

募集

子育て

相談

傍聴

自然文化園 四季写真展
 内 自然文化園の四季を写した写真を募集。サイズは四つ切(1人3点まで)
 申 作品に申込書(自然文化園、都市計画課、各公民館などに備え付け)を添付し、9月24日(水)～9月30日(月)に郵送(〒625-0152)市内宇多弥寺24-12)か持参で花と緑の公社 ☎68・1187へ。

いきいき子育て講座
 時 7月20日(土)と11月16日(土)13時～16時
 場 中総合会館
 内 孫世代を迎える心構えと育児技術
 定 先着10人(料1,000円)
 申 電話でみき助産院 ☎77・7153へ。

地域子育て支援センター
 かなまると ☎76・8888
 ◆風船で遊ぼう
 時 8月8日(水)10時30分から
 内 アンパンマンや動物をつくる
 料 1000円
 ◆ママもできるカット教室
 時 8月19日(月)10時30分から
 内 美容師によるはさみの使い方など
 料 2000円
 ◆親子リズム遊び
 時 8月28日(水)10時～11時
 料 2000円
 (共通)
 定 先着20組
 対 子育て中の親子
 申 7月2日(火)から電話で。

よちよちパーク
 時 7月4日(水)10時～12時(場)東公民館
 内 子ども服や育児用品などのフリーマーケット
 場 地域子育て支援センターよちよち広場 ☎63・4821
ワジュウマーケットinかなまると
 時 7月18日(水)9時30分～12時
 場 西総合会館
 内 子ども服や育児用品などのフリーマーケット。22店が出店
 問 勤労者福祉会館 ☎77・1212

健やか子育て教室「親子で遊戯」
 時 8月9日(金)10時～11時30分
 場 城南会館
 対 3歳未満児とその保護者
 定 先着20組
 申 7月2日(火)～31日(水)に電話で同館 ☎78・1800へ。

人権相談
 ◆人権なんでもお気軽相談
 時 毎週月曜日(休日の場合は翌日)9時～12時(場)法務局舞鶴支局
 内 面接相談(個室)・電話相談
 ◆特設人権相談所
 時 場 ◆第2木曜日:城南会館
 ◆第3木曜日:南公民館、いずれも9時～12時(内)面接相談(個室)
 (共通)
 内 人権擁護委員が応じる
 問 法務局舞鶴支局 ☎76・0858

骨盤ストレッチ&ピラティス
 時 7月18日(水)10時～11時30分
 場 東公民館(子育て中の母親
 定 先着30人(他)託児あり
 申 7月13日(土)までに電話で同館 ☎62・1237へ。

司法書士法律相談
 時 7月4日(水)と8月1日(水)13時30分～16時30分(場)市役所本館
 内 登記や相続、多重債務など
 ◆巡回市民・行政相談
 時 7月9日(水)13時30分～15時30分
 場 中央公民館
 内 市職員と行政相談委員が応じる
 ◆公証相談
 時 7月16日(水)13時30分～15時30分
 場 市役所本館
 内 遺言書や契約書など公正証書の作成
 ◆土地家屋調査士相談会
 時 7月16日(水)13時30分～15時30分
 場 市役所本館(土地の分筆や合筆、境界問題、家屋の新・増築、滅失など)

入札監視委員会
 時 7月16日(水)13時30分から
 場 議員協議会室
 問 管財契約課 ☎66・1045

チャレンジ相談
 時 7月17日(水)11時～16時
 内 就職や起業、グループ活動に関する相談、情報提供など。キャリアカウンセラーが応じる
 定 先着4人
 他 託児あり(要予約)
 申 前日までに電話で人権啓発推進室 ☎66・1022へ。
 ◆心とからだの相談
 時 7月23日(火)13時～15時
 内 看護師・助産師が応じる
 定 先着2人
 他 託児あり(要予約)
 申 前日までに電話で同室へ。
 ◆面接相談
 時 8月7日(水)11時～14時10分
 内 人間関係や子育て、家庭内での暴力、介護の悩みなど。女性問題力ウンセラが応じる
 定 先着3人
 他 託児あり(要予約)
 申 前日までに電話で同室へ。
 (共通)
 対 市内在住か在勤の女性

チャオ ciao! 7月12日(金)・26日(金)発行
 Ciao!のバックナンバーは[チャオWeb]でも!!
<http://www.ciao-web.jp>

街を元気にするみんなの情報紙
 発行日 毎月第2・4金曜発行
 発行部数 41,000部

毎月、第2・第4金曜朝刊折込の「Ciao!」は、街を元気にするみんなの情報誌。様々なお店の情報に加え、求人・週末イベント情報など、気になる情報が満載!

★今が旬です!ビアガーデン情報 ★暑さを吹き飛ばす爽快グッズ
 ★夏を乗り切るスタミナ&限定グルメ ★今夏のトレンドファッション
 ★クールビズの新スタイル提案 ★その他、夏のイベント情報

CS 7月25日(木)発行[8月号]
 気になる8月号の特集は…
 ★夏遊び(イベント)特集 ★夏グルメ特集 ★夜遊び特集

発行日 毎月25日発行
 発行部数 20,000部

地域密着型フリーマガジン「CS」は、読者の皆様の素敵なライフスタイルを強力バックアップ。7/25(木)発行8月号は夏を丸ごと楽しめる情報満載です!!

★夏のアミューズメントスポット ★夏を満喫できるイベント情報
 ★解放的な夏こそ出かけた!!楽しい街の夜遊びスポット情報
 ★夏グルメを発信したい飲食店、カフェ・レストラン・和食・居酒屋大募集

【取扱業務】様々な印刷物に対応!ホームページ制作もお任せください!!
 名刺・カード・封筒 チラシ・各種販促品 帳票類 HP制作 看板・ポスター
 株式会社 CANVAS 企画・デザインから総合印刷まで/ホームページ制作
 お問い合わせは TEL.0773-75-7043
 【伊佐津店】〒624-0816 京都府舞鶴市伊佐津498
 FAX(0773)75-7093 E-mail info@canvas-web.jp

所有者さまへ 無料
 空家の売買、賃貸活用相談を受け付けています

アイシックス不動産(有)
 京都府知事(2)第12194号(公社)京都府宅地建物取引業協会会員
 京都府舞鶴市字浜767番地3 TEL0773-62-0505

エスペラント初等講習会
 のご案内

〈場 所〉舞鶴公園(田辺城)内 老人憩いの家
 〈日 時〉7月4日(木)・7月18日(木)
 午前10時～12時、午後7時～9時
 〈講 師〉井川 勝右
 〈問い合わせ〉Tel. 090-8937-0237(井川)
 〈駐車場〉西総合会館南側の市営南田辺駐車場をご利用下さい。
 スタンプを押せば1時間無料です。

受講無料

引き揚げの史実を語り継ぐ

NPPO法人 舞鶴・引揚語りの会

戦後、多くの引揚者を温かく迎えた舞鶴。その引き揚げの歴史を風化させないよう、「引き揚げ」を言葉で語り伝える「語り部」としてボランティア活動をされている「NPPO法人 舞鶴・引揚語りの会」の皆さんにお話を伺いました。

語り伝える平和への思い

舞鶴・引揚語りの会は、引揚記念館の来館者に、展示資料の説明や時代背景、引揚者の証言など、見るだけではなかなか伝わらない事柄を分かりやすく解説しています。

言葉を使って「語り部」として



語り部となって

資料だけでは読み解くことが難しい、そこに込められた引揚者の思いをより深く伝えることができると思っています。また、「語り」だけでなく実際に引揚者の方から話を聞くことも大切な活動です。つらい体験なので、当時の事をご家族にもあまり話されない方もおられます。そんな方が記念館を訪れたときに、堰を切ったように当時のことを話されるのがあります。そして「気持ちが高くなった」といわれ、記念館を後にされます。その思いを、橋渡しといえは大げさですが、次の世代へ伝えていきたいと思っています。

語りの会のメンバーは現在約30人。会に入るきっかけは、市の「語り部養成講座」を軽い気持ちで受講したのがきっかけという方も少なくありません。しかし実際に語り部として活動するうちに来館者から「よく理解できた」と言われたときや説明がよく伝わったと

感じたときは大変うれしく、ますます活動に力が入っていきましました。

来館者は小学生や若者、年配の方などさまざまで、相手によって説明の内容や言葉も変えないとうまく伝わりません。そこが難しいところでもあり、やりがいのある活動です。

舞鶴市民の果たした役割

記念館に所蔵されている資料には、引揚者1人ひとりのつらく悲しい思い出と13年間にもわたり温かく迎え入れてくれた舞鶴市民への感謝の気持ちが凝縮しています。自分たちも苦しい生活の中、当時の舞鶴市民が引揚者に対して果たした、出迎え・湯茶の接待・慰問など「思いやりと優しさ」の精神と行動についても語り継いでいく必要があると強く感じています。

署名活動にご協力を

語りの会は市が目指している「ユネスコ世界記憶遺産」への登録申請に少しでも力になればと、思いを同じくするいくつかの団体とともに「世界記憶遺産登録を応援する会」を立ち上げ署名活動を始めました。

この署名を機会にご家族で「平和の尊さ」や「舞鶴市民が果たした役割」について話しあっていたらぜひと願っております。7月から各自治会の協力で署名活動が始まります。1人でも多くの人の署名をお願いします。

まいづる花図鑑

83

【ダイコンソウ】 (バラ科) 見ごろ7~8月頃



各地の山地に多い多年草。茎は直立し、高さ40~70センチでまばらに枝分かれし、全体に荒い毛がある。根もとの葉は、羽状複葉で先端の葉は大きい。茎の葉は楕円形で3つに切れ込む。

夏、小枝の先に直径1.5センチくらいの黄色い5弁花を数個つける。名前の由来は、根もとの葉がダイコンの葉に似ていることから。全草を干したものを、水楊梅と呼び、利尿剤として用いる。

【協力】

瓜生勝朗 市文化財保護委員 (植物分野)