

# MAIZURU

広報まいづる Maizuru City NEWS



◆主な内容◆

- 1 引揚記念館所蔵資料
- 2 ユネスコ世界遺産登録から1年
- 4 舞鶴赤れんがフェスタ、日本遺産WEEK
- 6 赤れんがハーフマラソン
- 12 10月はピンクリボン月間  
早期発見が決め手!乳がん検診
- 16 上下水道だより「すいすい」



# ユネスコ世界記憶遺産登録から1年 未来へつなぐ 平和への新たな取り組み

引揚記念館ナイミュージアムで紙芝居を披露するよみきかせの会(8月11日)

昨年10月、同館所蔵資料「舞鶴への生還1945・1956シベリア抑留等日本人の本国への引き揚げの記憶」がユネスコ世界記憶遺産に登録されて1年が経とうとしています。

市では登録後も、市内の各学校で舞鶴であった引揚事業を学ぶ「ふるさと学習」や市外からの教育機関の修学旅行の受け入れ、資料のデジタルアーカイブ化(※)などに取り組んでいます。

また、本年1月にはウズベキスタンの日本人抑留者資料館のジャリル・スルタノフ館長の訪問の受け入れや海外調査、国際会議への参加。さらに、全国の引揚港となった都市で

の巡回展を開催するなど国内外に向けた活動も進めています。

認定から1年を迎える今月、1周年記念フォーラムや引揚記念館での特別企画展などを開催し、薄れゆく引き揚げの歴史と平和へのメッセージを国内外、そして未来へ送り続けていきます。

その他にも、引揚の歴史と平和の願いを発信する同館の活動は地元舞鶴にも根付き、語り部養成講座の再開や学校行事に引き揚げをテーマにした発表が行われるなど、未来へつなぐ新たな取り組みが始まっています。

※所蔵資料を電子化し保存・公開すること。

《引揚記念館》

## 企業版ふるさと納税「引き揚げの史実継承プロジェクト」

市の引き揚げの史実を後世に継承する地域再生計画「引き揚げの史実継承プロジェクト」が、内閣府の地域創生応援税制(企業版ふるさと納税制度)の対象として認定を受けました。このプロジェクトに対する市内外に本社を置く企業からの寄付は、社会貢献を通じた地方創生の推進につながり、また約6割の税負担軽減が受けられるものです。頂いた寄付金は、引揚記念館の整備や資料のデジタル化に活用させていただきます。市内外に本社を置く企業への呼び掛けなどにご協力をお願いします。

▶詳しくは、企画政策課(☎66・1042)へ。

2016  
**10**  
Vol.968

**MAIZURU**  
広報まいづる

### index

- 2 引揚記念館所蔵資料  
ユネスコ世界記憶遺産登録から1年
- 4 赤れんがフェスタ、日本遺産WEEK
- 6 舞鶴赤れんがハーフマラソン  
EVENT PICK UP
- 8 シリーズ市政の「今」  
子育て環境と質の高い教育の充実
- 10 MAIZURU TOPICS
- 12 10月はピンクリボン月間  
早期発見が決め手!乳がん検診
- 13 認知症になっても  
安心して暮らせる地域づくり
- 16 上下水道だより『すいすい』
- 18 市内学校めぐり  
ポリテクカレッジ京都  
舞鶴YMCA国際福祉専門学校
- 20 連載コーナー
- 22 カメラアイ
- 24 広報クイズ、全国大会等出場
- 25 マイ健康通信
- 26 お知らせコーナー
- 32 まいづる元気人、花図鑑

### 今月の表紙



9月2日、大浦半島の小橋地区、竜宮浜漁港の様子。子ども達には夏は短すぎたようで、まだまだ遊び足りなさそうに日が暮れるまで海を満喫していました。

## 市内の学校で行われた引き揚げをテーマにした取り組みを紹介



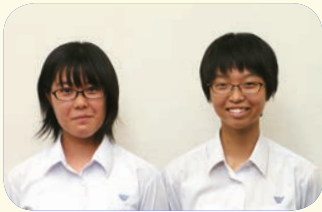
①②:東舞鶴高校文化祭で引き揚げに関するデジタル紙芝居や英語紙芝居、引揚体験者の原田二郎さんの体験を元に創作した劇「星はどこまでも～シベリアに抑留された少年の実話」が披露された(9月7日)。



③:舞鶴を舞台にしたシベリア抑留と引き揚げをテーマとした音楽劇「君よ生きて(望月龍平シアターカンパニー)」が総合文化会館で上演され、日星高校の取り組みとして生徒が観劇(昨年7月3日)。

④:倉梯第二小学校の6年生を送る会では、卒業を控えた6年生がふるさと学習で学んだ引き揚げに関する史実や平和の大切さを下級生に伝えようと引揚劇を創作し披露された(2月27日)。

### インタビュー 若浦中学校 よみきかせの会



生徒会会長(右)  
藤村千尋さん(3年)  
副会長(左)  
高橋里沙さん(3年)

若浦中学校の音楽創美部がセレモニーなどで演奏を披露していたこともあり、生徒会で何かしたいと思い呼びかけ、現在7人で活動しています。今までに引揚記念館のイベントや学校の平和学習などで「クロ - シベリア抑留者とともに - 」と「お魚になった女の子」の紙芝居を発表しました。「お魚になった女の子」は作者の樟<sup>たぶのき</sup>さんに直接指導を受け、擬音などをしっかり伝えられるようみんなで工夫して練習しました。披露したとき、聞いていただいた方がうなずかれたり、涙されたりして嬉しかったです。また、歴史を伝えられたことが地元の中학생として誇らしく、いい経験になりました。

引き揚げとは歴史の話で、重く感じられる人もいますが、発表した紙芝居は、人と人との交流も描かれていますので、抑留とか戦争とか過酷な状況の中でも人間らしい心もあったことが伝わればと思います。これからは、今まで学んだ引き揚げのことを紙芝居を通していろんな人に伝えていきたいと思っています。

### インタビュー NPO 法人 引揚・語り部の会



▲山本富美子さん

デイサービスで仕事をしているとき、利用者の方から戦争の話を知ることがありましたが、今まで戦争について目を背けていたところがあり、相づちするくらいで、話ができませんでした。一度は向き合ってみたいと思い、語り部養成講座があるのを知って問い合わせたのが語り部になるきっかけでした。最初は勉強だけのつもりでしたが、講師の話の内容を知れば知るほど、戦争や抑留、引き揚げの史実について深く知り、学んだことを伝えていきたいと考えが変わりました。

資料一つひとつにいろんな見方があり、記録には残っていないエピソードなどもあります。まだまだ勉強不足で、新人の語り部の方と一緒に伝え方などを勉強しているところです。誰もが嫌なことだから目を背けたいところがあると思いますが、そこを見直して、事実をもとに、あの時代のようにならないためにはどうしたらよいかと、一人ひとりが考えることも大切だと思います。

体験者の方あっての今。その思いを受け止め、シベリア抑留や引き揚げの史実を再認識し、若い世代につなげていきたいと思っています。

## 世界記憶遺産登録 1 周年記念事業

閩引揚記念館 (☎ 68・0836)

### ◆1周年記念フォーラム

10月15日(土)13時から商工観光センター。日本ユネスコ国内委員会「世界の平和」選考委員会委員で東北大学教授の芳賀満さんやユネスコ世界記憶遺産有識者会議会長で東京女子大教授の黒沢文貴さんによる講演など。

### ◆引揚記念館特別企画展

#### 「世界記憶遺産展 - 日本の記憶遺産」

10月2日(日)~来年1月15日(日)9時~17時、引揚記念館。山本作兵衛氏炭鉱記録画や東寺百合文書、慶長遣欧使節関係資料のレプリカや画像パネルなど33点を展示。

### ◆引揚記念館ミュージアムトーク

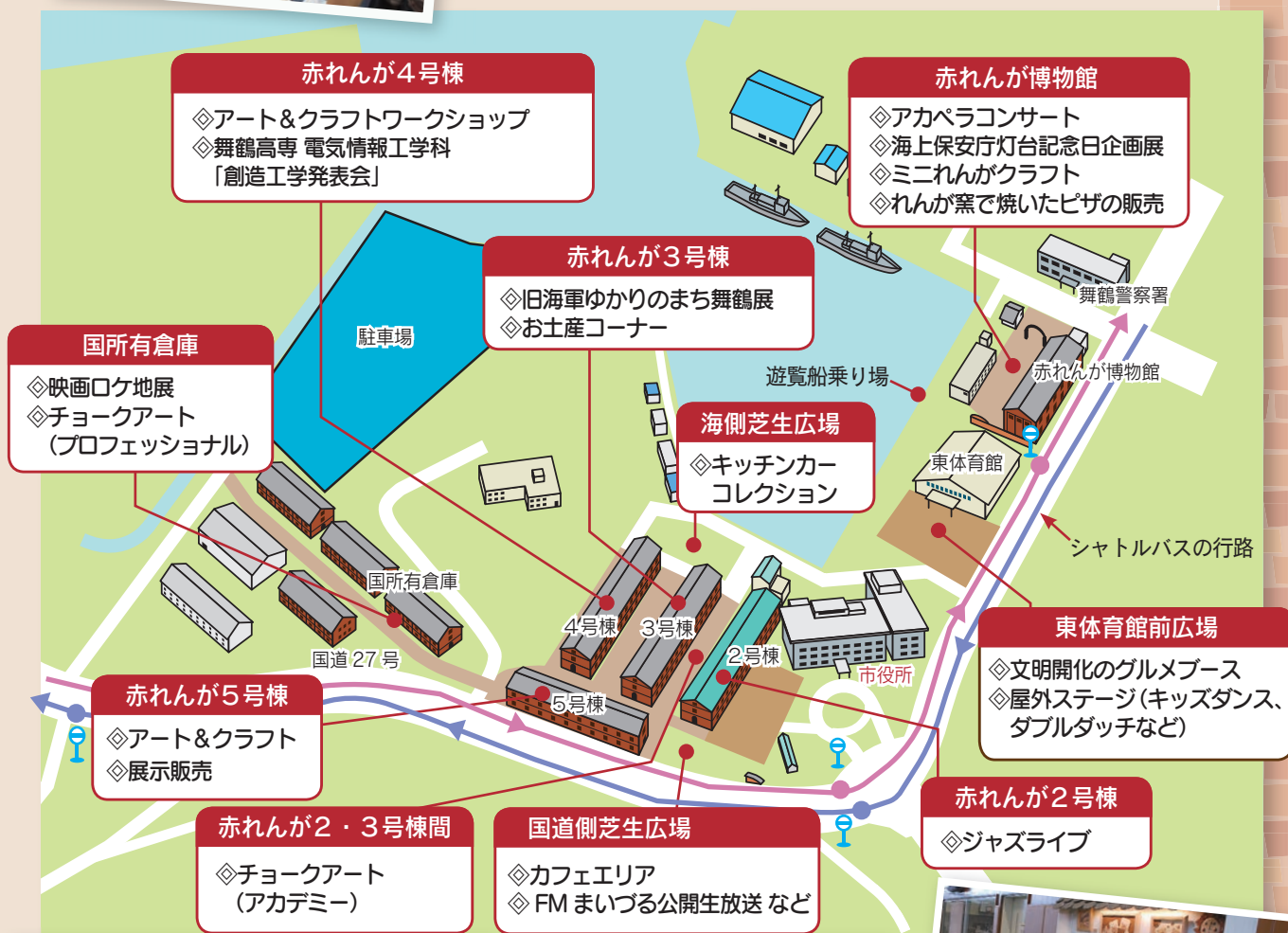
10月2日から毎週日曜日、引揚記念館。11時から。引き揚げをテーマに同館の学芸員や舞鶴・引揚語りの会が出演。16日(日)には、田川市石炭・歴史博物館館長の安蘇龍生さんの特別出演も。

# 赤れんがフェスタ in 舞鶴 2016



秋の恒例行事「赤れんがフェスタ」を赤れんがパークで開催。全国各地のクラフトマンが集まるアート&クラフトや多彩なダンス、パフォーマンスが楽しめる野外ステージ、地元グルメが味わえるコーナーなど子どもから大人まで1日を通して楽しむことができます。また、今年は「赤れんが100年の鼓動」をテーマに文明開化の風が吹いた明治時代に思いを馳せるグルメブースや文化庁の日本遺産に認定された旧軍港4市海軍ゆかりの施設を同時公開する「日本遺産 WEEK」も開催。ぜひ家族そろってお越しください。

**【日時】** 10月22日(土)・23日(日) 10時～17時(23日は16時まで)  
**【場所】** ◇赤れんがパーク ◇赤れんが博物館 ◇東体育館前広場 ほか  
 ▶詳しくは、実行委員会事務局(観光商業課内、☎66・1024)へ。



# 日本遺産 WEEK

## 日本近代化の躍動を体感できるまち



今年4月に文化庁の日本遺産に認定された「鎮守府横須賀・呉・佐世保・舞鶴～日本近代化の躍動を体感できるまち～」。この日本遺産を構成する文化財を旧軍港4市が一斉に公開する「日本遺産WEEK」を10月22日(土)～30日(日)に実施します。期間中、舞鶴では、舞鶴鎮守府初代司令長官の東郷平八郎が過ごした東郷邸や舞

鶴海軍工廠建設時に建てられた舞鶴館など、旧海軍ゆかりの施設を公開。また、旧軍港市近代化遺産展をショッピングセンターらぼーるにて行うほか、「まいづる四季旅」ではホフマン窯や葦谷砲台跡をめぐるツアーなどを実施。

この機会に「日本近代化の躍動」を感じてみませんか。

**【期間】** 10月22日(土)～30日(日) **【場所】** ◆赤れんがパーク ◆東郷邸 ◆舞鶴館 ほか

▶詳しくは、観光商業課 (☎66・1024) へ。

### 一般公開

#### 赤れんがパーク国所有倉庫

明治35年(1902)に建造された国所有の赤れんが倉庫3棟。かつて物品運搬通路として使われていた煉瓦を敷き詰めた「赤れんがロード」が広がる。



**【日時】** 10月22日(土)・23日(日) 10時～17時(23日は16時まで)

**【内容】** 映画のロケ地パネルやロケセットの展示など

**【問い合わせ先】** 舞鶴フィルムコミッション

(観光商業課内、☎66・1024)

### 施設見学

#### 舞鶴館

明治35年(1902)に舞鶴海軍工廠の整備に伴い建てられ、工廠長室など艦艇建造の中核を担っていた。



**【日時】** 10月27日(休) 13時～15時

**【内容】** 施設見学 **【その他】** 申し込みが必要(有料)

**【問い合わせ先】** まいづる広域観光公社 (☎77・5400)

### ガイドツアー

#### まいづる四季旅でも日本遺産を紹介

まいづるならではの観光地を紹介する「まいづる四季旅」でも日本遺産や海軍ゆかりの施設を巡るツアー参加者を募集。

**【日時・内容】**

◆10月23日(日)・葦谷砲台跡現地解説ツアー

◆10月29日(土)・神崎ホフマン窯見学

◆10月30日(日)・旧海軍第三火薬廠めぐり

**【申し込み方法】** 電話でまいづる広域観光公社 (☎77・5400) へ。

### 企画展

#### 旧軍港市近代化遺産展

**【日時】** 10月22日(土)～30日(日) 10時～20時

**【場所】** ショッピングセンターらぼーる

**【内容】** 旧軍港四市の近代化遺産に関するパネル展や舞鶴鎮守府初代司令長官の東郷さん人形との撮影スポットもあり

▶詳しくは、観光商業課 (☎66・1024) へ。

### 一般公開

#### 東郷邸

明治34年(1901)10月に開庁した舞鶴鎮守府初代司令長官の東郷平八郎が2年間過ごした官邸。現在は海上自衛隊の会議室として使われている。



**【日時】** 10月22日(土)・23日(日)・29日(土)・30日(日) 10時～15時

**【内容】** 一般公開

**【問い合わせ先】** 海上自衛隊舞鶴地方総監部 (☎62・2250)

### 一般公開

#### 旧北吸浄水場配水池

明治34年(1901)に建設された水道施設。当時は高低差を利用し鎮守府構内に水を供給していた。



**【日時】** 10月22日(土)・23日(日)・29日(土)・30日(日) 10時～16時

**【内容】** 一般公開と torindo によるイベント「パラピリオの森」を開催。22日と23日は、護衛艦が眺められる休憩スペースを設置。

**【問い合わせ先】** (一社) torindo (☎080・2411・0790)

### シャトルバスを運行

赤れんがパークから日本遺産や海軍ゆかりの施設を巡るシャトルバスを無料で運行します。



**【運行日時】** 10月22日(土)・23日(日) 10時～17時

(23日は16時まで。いずれも約15分毎で運行)

**【場所】** 赤れんがパーク駐車場入口発着

**【行程】** 赤れんがパーク駐車場入口⇒旧北吸浄水場配水池入口⇒海上自衛隊舞鶴地方総監部前⇒東郷邸前⇒自衛隊北吸岸壁前⇒赤れんがパーク前(市役所前)⇒赤れんが博物館前⇒前島ふ頭臨時駐車場⇒赤れんがパーク前(市役所前)⇒赤れんがパーク駐車場入口

▶詳しくは、観光商業課 (☎66・1024) へ。

# 舞鶴赤れんが ハーフマラソン 2016

10月10日(祝)、赤れんがパークをメイン会場に「舞鶴赤れんがハーフマラソン2016」を開催します。海上自衛隊のヘリ基地や自衛隊棧橋、大波街道など「港まち」ならではのコースを全国から集まった約2,600人のランナーが駆け抜けます。当日はαステーションのDJ 寺田有美子さんと西田育弘さんが司会・進行を行うほか、飲食ブースや土産物ブースを設置。楽しい雰囲気の中、ランナーに声援を送って一緒に大会を盛り上げましょう。

## 司会・進行



αステーションDJ  
寺田有美子さん・西田育弘さん



**【スタート】** ◆ハーフの部…9時30分 ◆3キロの部…9時47分

**【交通規制にご協力を】** レースの進行に合わせて交通規制を実施。付近を通る場合は、警察官や誘導員の指示に従ってください。安全なレース運営のため、ご協力をお願いします。詳しくは、下図のとおり。

**【応援者の来場は公共交通機関で】** 会場周辺の駐車場は選手専用です。応援や観戦に来場する際は、公共交通機関を利用するか、最寄りの有料駐車場などをご利用ください。

▶同大会に関するお問い合わせは、実行委員会事務局（スポーツ振興課内、☎66・1058）へ。大会ホームページ（<http://maizuruakarenga-marathon.jp/>）。



子育て交流施設「あそびあむ」  
臨時休館のお知らせ

「舞鶴赤れんがハーフマラソン2016」開催に伴う交通規制などのため、10月10日(祝)は子育て交流施設「あそびあむ」を臨時休館します。ご了承ください。

《子育て交流施設あそびあむ》



# EVENT PICKUP!!



世界で戦った選手に教えてもらおう

## こ

### どもサッカー教室

【日時】11月5日(土)10時30分～13時

【場所】文化公園体育館

【講師】◆山口素弘さん(サッカー元日本代表)  
◆清水範久さん(元サッカー選手)

【対象】小学1～4年生

【定員】60人(多数の場合抽選)

【申し込み方法】10月16日(日)までに所定の用紙(東体育館、文化公園体育館に備え付け)に必要事項を記入し郵送(〒624-0913 市内字上安久420 舞鶴市スポーツ協会)かファクス、文化公園体育館窓口で。  
▶詳しくは、舞鶴市スポーツ協会(☎60・2226、FAX77・1851)へ。



▲山口素弘さん



▲清水範久さん

歴史を感じる秋の古道を歩く

## 義

### 士の道 歴史ハイキング

赤穂義士・寺坂吉右衛門が通ったと伝えられる古道(市原谷(福知山市)～桑飼上(舞鶴市)＝約6㎞)をポイント各所で伝承の説明を聞きながらハイキングします。

【日時】11月6日(日)8時30分～14時

【場所】加佐分室集合

【定員】先着30人

【料金】300円

【申し込み方法】10月25日(火)までに参加者全員の住所、氏名、年齢、電話番号を電話かファクスで加佐ふるさと塾事務局(加佐分室内、☎83・0014、FAX83・0320)へ。



10万人達成 感謝を込めた特別企画

## あ

### そびあむからありがとう

昨年4月のオープン以来まもなく来館者10万人を迎えるあそびあむで、秋の特別企画「あそびあむからありがとう!～来館者10万人!～」を開催。



10万や10など、数にちなんだあそびや同日開催の赤れんがフェスタにちなんで「れんが」をモチーフにしたあそびなどを行います。

【日時】10月22日(土)・23日(日)9時30分～17時

▶詳しくは、子育て交流施設あそびあむ(☎65・5050)へ。

## ま

舞鶴で出会いを見つける婚活イベント

### まいパティオ in ふるる



「パティオ」とはスペイン語で「中庭」を意味し、住人たちが集うオープンスペース。パティオをイメージし、舞鶴の良さを感じながら新しい出会いを見つける婚活イベントです。

【日時】12月4日(日)10時30分～16時30分

【場所】ふるるファーム

【内容】スイーツづくりや  
コーヒー教室、昼食など

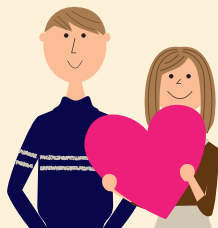
【対象】25～35歳で独身の人

【定員】男女各10人  
(多数の場合抽選)

【料金】男性5,000円、女性3,000円

【申し込み方法】10月31日(月)までに所定の用紙(市民課に備え付け)に必要事項を記入し同課へ持参。

▶詳しくは、市民課(☎66・1006)へ。



闇夜に白く輝く鶴のように

## ク

### レインブリッジ特別ライトアップ

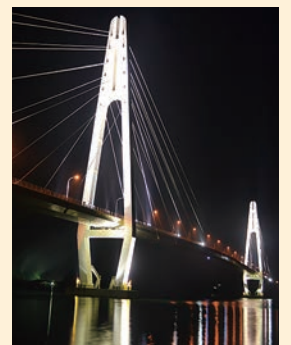
斜張橋として日本海側最大級の「舞鶴クレインブリッジ」の特別ライトアップを実施。今回は赤れんがハーフマラソンと日本遺産ウイークに合わせて全ての照明を点灯し、点灯時間を2時間延長します。幻想的で優雅な鶴(クレイン)の姿をお楽しみください。

【日時】

◆10月7日(金)～10日(祝)・日没の30分後～24時

◆10月21日(金)～30日(日)・日没の30分後～24時

▶詳しくは、土木課(☎66・1053)へ。



# 子育て環境と質の高い教育の充実

家族や地域にとってかけがえないタカラモノである子ども達。本市の子ども達が充実した環境で育ち、学ぶことは、私達が住む「ふるさと舞鶴」の未来を創造することにつながります。シリーズ市政の「今」。第35回は、子育てしやすく、質の高い教育を目指したまちづくりについてお知らせします。

## 子ども相談の総合窓口

7月4日から子ども・子育てに関する相談と支援の窓口を集約した「子どもなんでも相談窓口」を中総合会館に開設。保健センターや子育て支援基幹センターとも連携し、妊娠期から出産期、子育て期、学童期、思春期、18歳までの子どものさまざまな相談に切れ目なく対応します。子育てに限らず、非行や不登校、児童虐待など、子どもに関する悩みや相談にも保育士、社会福祉士、教員経験者など各分野の専門職員が総合的にサポート。安心して子どもを産み育てられる環境づくりに努めています。

## 子育て世代の交流と豊かなあそび

近年、人と人が触れ合う機会が減少し、子育て家庭の孤立化が心配される中、子育て中の親同士が親子で気軽に集い、つながり合うことができ「子育てひろば」を市内6か所で開設中。親と子どもの遊びの場を提供しているほか、子育てに関する相談や情報提供などに取り組んでいます。これら安心して子育てができる環境の充実を図るとともに、「子育て交流施設あそびあむ」で子どもの成長にとって大切な「豊かなあそび」の提供やさまざまな世代の交流促進に努めています。

## 育てたい子ども像「乳幼児教育ビジョン」

市では平成27年8月、ふるさと舞鶴を愛し、夢に向かって将来を切り拓く子どもを育てるために「舞鶴市教育振興大綱」を策定。「0歳～15歳までの切れ目ない質の高い教育の充実」を基本理念とした施策の推進を図っています。中でも、0歳～就学前の乳幼児期は、生涯にわたる人格形成の基礎が培われる最も大切な時期。この乳幼児期の終わりまでに「育てたい力」や「育てたいところ」を明示した「舞鶴市乳幼児教育ビジョン」を平成28年3月に策定しました。本ビジョンを踏まえて、保

育・教育の質の向上に向けた取り組みや保幼小連携の研修など、発達段階に応じた豊かな遊びや生活、体験を通じて学びや育ちの土台づくりを進め、子ども達の健やかな成長を地域全体で支援しています。

## 乳幼児教育の拠点園として

少子高齢化や核家族化の進行に伴う保護者の保育に対するニーズの変化、保育の量・質の充実を掲げる子ども・子育て支援新制度の施行など、子育て支援施策に関わる環境も多様化してきました。これらのニーズに的確に対応するため、施設の老朽化が著しくなった舞鶴幼稚園と西乳児保育所の機能を集約し、0歳～就学前まで一貫した



▲市内全ての中学校で実施した市長のふるさと講義



▲7月4日に開設した子どもなんでも相談窓口



## 舞鶴市乳幼児教育ビジョンの体系図

### 育てたい子ども像

- ◆主体的に取り組む子ども
- ◆自分も友達も大切に子ども
- ◆意欲的に遊ぶ子ども

### 基本理念

#### 主体性を育む 乳幼児教育の推進

～みんなでつながり  
育む舞鶴の子ども～



### 育てたい力

- ◆「ほく、わたし」主体的・意欲的な自分
- ◆自己決定力 ◆自己表現力
- ◆自己調整力
- ◆「みんなの中のほく、わたし」友達や集団の中の主体的・意欲的な自分
- ◆コミュニケーション力
- ◆協同する力（社会性）

### 育てたいところ

- ◆安心感 ◆信頼感
- ◆達成感 ◆自己肯定感
- ◆自己有能感
- ◆自己有用感

## 豊かなあそびの提供



## 小中一貫教育の教育区分

修業年限	小学校課程6年間						中学校課程3年間		
	小1	小2	小3	小4	小5	小6	中1	中2	中3
学年区分	前期						後期		
教育区分	基礎・基本 習得と定着						基礎・基本 活用		
							基礎・基本 活用と応用		



## 乳幼児教育の推進

### 《(仮称)舞鶴こども園》

保育所と幼稚園の機能を併せもつ施設。乳幼児教育の研究・実践とセーフティネット機能

### 《乳幼児教育センター》

乳幼児教育ビジョンの推進、市全体の乳幼児教育の質向上に向けた取り組みの拠点施設

市全体の保育所・幼稚園や地域・家庭のパートナーとして、さらに質の高い乳幼児教育を推進

“子育てしやすいまち舞鶴” “乳幼児教育のまち舞鶴” 実現へ寄与

### 舞鶴版 地方創生

- ◆舞鶴で、出会い・産み・育てる（自然減の抑制）
- ◆舞鶴に、留まる・帰ってくる・入ってくる（社会減の抑制）
- ◆舞鶴を、活力ある地域にする（経済規模の拡大）

教育・保育の提供を行う「(仮称)舞鶴こども園」を平成30年4月に開設予定。

また、保幼小中連携の推進や保育者・教員などの研修の開催、情報発信など、各園・校の活動のサポートを行う乳幼児教育センターを併設し、公立・民間、保育所・幼稚園といった園種の枠を越え、乳幼児教育全体の質をさらに向上させていきます。

**切れ目ない教育と夢をかなえる教育**

平成28年度から城北中学校区と加佐中学校区をモデル校として、小学校6年間と中学校3年間の義務教育9年間を見通した「小中一貫教育」をスタート。小学校と中学校が協働して系統的かつ継続的な「義務教育課程のシームレス化（切れ目ない）」を図る教育活動を行うもので、平成30年度までに市内全中学校区で導入することを目指しています。小中一貫教育では、各中学校区で教職員が一体となり、教育目標を定め、児童・生徒の発達段階に応じた一貫性のある学習指導と生徒指導を行います。併せて、これまで以上に児童・生徒が互いに連携・交流を深める活動を行うことで、知

（確かな学力）・徳（豊かな人間性）・体（健康や体力）のバランスのとれた『生きる力』の確実な育成に努めていきます（11月に関連記事）。

また、生徒が夢を実現するための支援を行う「夢チャレンジサポート事業」や個々に応じたきめ細かな学習指導を行う「学習サポーター」の配置、今後さらに進展するグローバル社会を力強く生き抜くことができる児童・生徒を育成するため、小・中学校へ英語指導助手を設置するなど学力向上に向けた支援を充実させていきます。

**市長の「ふるさと講義」**

多々見市長が昨年度から市内の全中学校の2年生を中心に「ふるさと講義」を実施。将来に夢を持つことの大切さや舞鶴市の豊かな自然・文化、多くの働く場があり、交通網の充実などで今後さらに発展しようとしているまちの魅力などを市長自ら生徒たちに語りかけました。

子ども達が善悪の判断を持ち、自らを律する「自律」と、社会に貢献し力強く生きる「自立」を兼ね備え、「ふるさと舞鶴」を愛し、夢に向かって将来を切り拓く子ども達の育成に今後も努めていきます。

## 0歳から就学前までの一貫した育ちや学びを支援

# 「舞鶴幼稚園及び西乳児保育所の公立認定こども園移行基本方針」を策定

市では、西乳児保育所の機能を隣接する舞鶴幼稚園に集約し、「認定こども園」として整備するため「舞鶴幼稚園及び西乳児保育所の公立認定こども園移行基本方針」を策定しました。

策定にあたっては、基本方針（素案）をもとに、保護者・市民説明会や各関係団体などでいただいた意見を踏まえるとともに、市パブリック・コメント手続制度（市民意見提出制度）での意見をもとに、基本方針（案）を策定。8月31日に開催した、市子ども・若者支援会議で承認を得たものです。

### ◆パブリック・コメントの募集結果

基本方針（素案）に対し、市パブリック・コメント手続制度に基づき意見を募集した結果、3人から4件の提出がありました（募集期間は7月22日～8月21日）。寄せられた意見は、意見を踏まえ趣旨を施策展開に反映させていくものが2件、意見に対する市の考え方を説明し、ご理解いただくものが2件でした。

### ◆閲覧できます

基本方針の内容や市パブリック・コメントの募集結果は、市政情報コーナーや幼稚園・保育所課などで閲覧できます。市ホームページにも掲載。

▶詳しくは、幼稚園・保育所課（☎66・1009）へ。

基本方針の概要	
施設名称	(仮称) 舞鶴市立舞鶴こども園
施設類型	幼保連携型認定こども園
運営	舞鶴市
開設時期	平成30年4月(予定)
定員	93人(内訳は下表のとおり)
設置場所	市内字円満寺100番地の4(舞鶴幼稚園)
その他	乳幼児教育センターを併設

年齢ごとの園児定数							
認定	0歳児	1歳児	2歳児	3歳児	4歳児	5歳児	計
1号(幼稚園)				12	17	17	46
2号(保育所)				8	8	8	24
3号(保育所)	7	8	8				23
計	7	8	8	20	25	25	93

### ◆認定こども園とは

認定こども園は、保育所と幼稚園の両方の機能を併せ持つ施設で、学校施設であり、児童福祉施設でもあります。

これにより、0歳から就学前までの一貫した教育・保育の提供を行うほか、保護者の就労の有無など家庭状況の変化に関わらず子どもが同じ園に通うことができ、地域の子育て中の家庭に対する相談・援助などの子育て支援事業なども実施します。

## まいづるオープンスクールウィーク

10月22日(土)～11月3日(祝)を「まいづるオープンスクールウィーク」とし、同期間を中心に市内の小・中学校、舞鶴幼稚園で授業や行事を公開。開かれた学校づくりの一環として、校区を超えて広く市民の皆さんに学校の様子を見たり聞いたりしてもらい、学校への理解と関心を深めてもらうために開催します。各学校の主な行事は表のとおりです。

▶詳しくは、学校教育課(☎66・1072)へ。

※詳しい内容や表以外の参観についてのお問い合わせは各学校へ。



区分	日程	時間	主な内容	
中学校	青葉	11月3日(祝)	9:30～15:30 輝け青葉デー(総合文化会館)	
	白糸	11月5日(土)	9:00～14:20	学校祭
		11月6日(日)	9:00～12:40	
	和田	11月6日(日)	9:00～15:30	文化祭
	城南	11月5日(土)	9:00～15:20	城南祭
		11月6日(日)	9:00～13:00	
	城北	11月5日(土)	9:00～13:00	城北祭
	若浦	10月29日(土)	9:00～15:00	学習発表会
加佐	11月5日(土)	9:20～13:00	文化祭	
舞鶴幼稚園	10月31日(月)	10:00～12:00	親子広場(未就園児の園庭開放) ※25日は公開はありません	

区分	日程	時間	主な内容
全校	小学校	10月30日(日)	9:45～12:00 小学生駅伝競走大会(舞鶴国際ふ頭)
		11月17日(土)	9:30～12:00 小学校合同音楽会(総合文化会館)(17日:西地区、18日:東地区)
	11月18日(日)		
中学校	10月22日(土)	13:00～15:30 中学校文化祭典(総合文化会館)	
小学校	新舞鶴	11月1日(火)	9:45～12:30 マラソン大会
	三笠	10月26日(水)	10:10～11:40 持久走大会
	倉梯	11月4日(金)	10:55～16:00 ワールド集会(留学生と交流)
	倉梯第二	10月27日(木)	9:30～12:30 マラソン大会
	与保呂	10月31日(月)	13:55～14:40 薬物乱用防止教室
	志楽	10月25日(火)	9:40～11:30 持久走大会
	朝来	11月2日(水)	9:40～11:00 マラソン大会
	大浦	11月1日(火)	10:30～12:30 持久走大会
	中舞鶴	11月1日(火)	10:25～11:30 マラソン大会
	明倫	10月26日(水)	8:30～15:00 1日学校公開(小中一貫教育の取り組み)
	吉原	10月26日(水)	10:50～11:30 マラソン大会
	余内	10月25日(火)	8:30～12:00 マラソン大会
	池内	11月2日(水)	10:40～12:15 マラソン大会
	中筋	10月28日(金)	8:40～9:20 中筋タイム(多学年間の交流)
	福井	11月1日(火)	10:40～12:00 マラソン大会
高野	11月1日(火)	10:00～11:30 マラソン大会	
岡田	10月25日(火)	10:30～11:40 マラソン大会	
由良川	10月26日(水)	9:45～11:40 マラソン大会	

# 義務教育9年間の切れ目ない教育のために

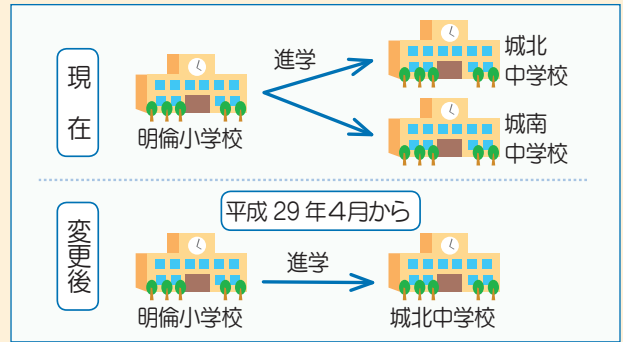
問 教育企画課 (☎66・1034)



## 平成29年度から明倫小学校の中学校区を変更

市では、小中一貫教育の取り組みの一環として、平成29年度から明倫小学校の中学校区を再編成します。これまで、明倫小学校の卒業生は昭和28年から城北中学校と城南中学校の2校に分かれて進学していましたが、一貫性のある義務教育9年間の教育環境を整えるために基本的に全員が城北中学校へ進学するように変更するものです。

他の小学校の進学先（◇城北中…吉原・余内・福井小  
◇城南中…池内・中筋・高野小）は変更ありません。



## 城北・加佐中学校区で小中一貫教育を先行実施

0歳～15歳までの切れ目ない質の高い教育の充実のため、城北・加佐中学校区で小中一貫教育を先行的に実施しています。平成30年度までに全中学校区での実施を目指し、中学校区内の小・中学校を1つの学校としてとらえ、次の取り組みを実施しています。

◆9ページに関連記事

- ◇中学校区共通の教育目標の設定
- ◇義務教育9年間の一貫性のある学習・生徒指導
- ◇小学校高学年からの一部教科担任制
- ◇小・中学校教職員の乗入授業
- ◇小学校間や小・中学校間の交流事業
- ◇小・中学校教職員の交流 など

### 加佐中学校区の取り組み



中学校区内の2小学校（岡田・由良川）の児童が合同で学習をすることで、異なる小学校の児童が交流する機会に（5月24日、加佐中学校）



ふるさと学習・社会科の一環で、中学校区内の小学生が地域の人に教わりながら田植えを体験（5月17日、旧岡田上小学校横）

### 城北中学校区の取り組み



城北中学校区の4小学校（余内・福井・明倫・吉原）に城北中の教員が向向き、理科と音楽の授業を実施（5月18日、余内小学校）



城北中学校区のシンボルマークを自分たちで作ろうと、同校の生徒会役員が校区の4小学校を訪問、その意義とマーク応募について呼びかけた（7月13日、福井小学校）



**冬眠前のクマに注意!**

秋は、クマが冬に備えて活発に餌を探す季節です。引き続きクマの出没に注意してください。自宅や畑の周辺に、生ごみや収穫しなかつた柿などの果物を放置すると、ツキノワグマがそれらを狙って出没することがありますので、適切な処理をお願いします。

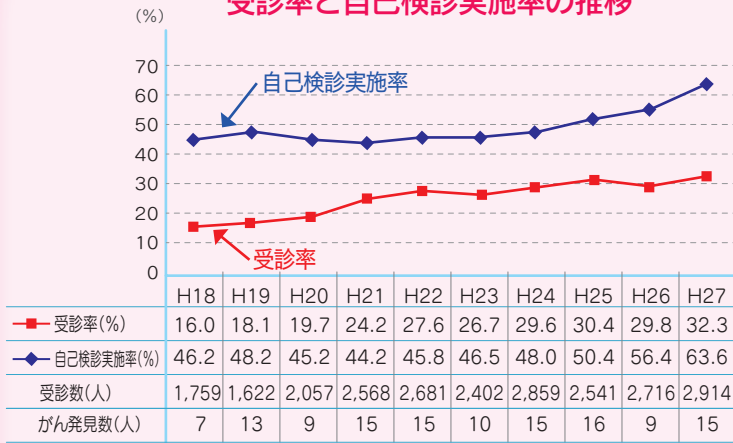
また、市では、ホームページやメール配信サービスで出没状況の詳細を配信していますのでご利用していただき、今後もクマの出没に十分注意してください。

▶詳しくは、農林課(☎66・1030)へ。

▶メール配信サービスの登録は右のコードから

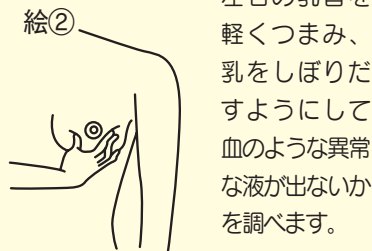
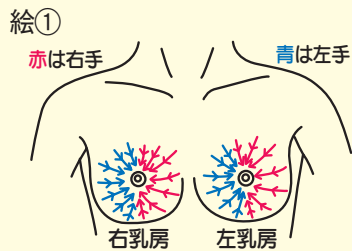


## 受診率と自己検診実施率の推移



## 乳がんの自己検診法

毎月生理が終わった乳房の張らない時期（閉経した人は毎月日を決めて）に自己検診をします。まず、毎回同じ体位で調べます。あおむけになり、親指以外の3～4本の指を乳房に当てます。絵①のように、外側は反対の手、内側は同じ側の手で乳頭に向かって指の腹をすべらせて調べます。しこりを探すのではなく、いつもと同じかどうかを調べてください。絵②のように、



左右の乳首を軽くつまみ、乳をしぼりだすようにして血のような異常な液が出ないかを調べます。

## 医師からのメッセージ

おおい乳腺クリニック  
院長 大江信哉さん

舞鶴医師会乳がん検診精度管理委員会委員長



京都府で最も精度の高い乳がん検診が受けられるのは舞鶴市です。

乳がん検診はどこで受けても同じだと思いませんか？実はそうではないのです。乳がん検診は精度が高くないと受ける人にとって不利益ばかり大きくなってしまいます。精度の高い検診とは、多くの方が受診して、その中から本当に乳がんの可能性が高い人だけを拾い上げ、精密検査でなるべく多くの早期乳がんを見つけ出せる検診のことを言います。

舞鶴市ではマンモグラフィを用いた乳がん検診を始めて12年。精度の高い乳がん検診を実施するこ

とを目指してきた結果、平成27年度は京都府内で最も精度の高い乳がん検診を実現しました。舞鶴市は京都府内で一番安心して乳がん検診が受けられる自治体なのです。

市内在住で40歳以上の女性の皆さん、すぐ近くの検診施設（5医療機関）で7月～来年2月末までの8か月間、本当に質の高い乳がん検診をやっています。問診票もすべての対象者に直接送付し、これまでより手続きも簡単にしました。この機会に、あなた自身とあなたのお大切な人のために、ぜひマンモグラフィ検診を受けてください。

## あなたの命を守る検診

女性がかかりやすいがんの第1位は乳がん。他のがんよりも比較的若い年齢からかかりやすいといわれています。舞鶴市では、平成27年度には2,914人が乳がん検診を受け、15人ががんが見つかりました。このうち、約6割が病期1以下

10月は



ピンクリボン月間

早期発見が決め手！

## 乳がん検診

下のいわゆる早期がんで見逃されています。これは、京都府内で最も精度の高い検診が行われていることを示しています。が、まだまだ受診率は低く、検診で見逃されているのが現状です。

## 毎月の自己検診を

乳がんは、初期段階で適切な治療を行えば、高い確率で治癒できるといわれています。早期に乳がんを発見するためには、検診を受けるだけでなく、検診と検診の間に発育するがんをなるべく早く自分で発見する毎月の「自己検診」がとて

も大切です。舞鶴市で自己検診をしている人は、検診受診者の3分の2程度。乳がんを自分で発見する方法は、乳房にできた腫瘍を自己検診で自覚するか、乳頭から血性の分泌物が出るのに気が付くかの2つしか

ありません。乳

がん検診対象年齢以下の人も、30歳になったら月に1度の自己検診を行い、今

までなかったしこりを乳房に感じたら、早急に医療機関（乳腺外科か外科）で検査してください。

月に1回の自己検診と40歳になったら2年に1回の乳がん検診を継続して受けることで、あなたの大切な乳房と命を守ってください。《保健センター》



※実施期間の後半になると混み合い、予約が取れない場合があります。できるだけ早めの予約をお願いします。

# 認知症になっても安心して暮らせる 地域づくりを目指しています

認知症になる人は65歳以上の高齢者の5人に1人とされており、誰でもなる可能性のある身近な病気です。認知症になってもその人らしく、住み慣れた地域で生活ができるように、また、認知症の人を支える家族・地域の人たちが安心して介護ができるように、市で行っている取り組みを紹介します。

▶詳しくは、高齢者支援課（☎66・1012）へ。



## 早期診断・ケアにつなげる 認知症初期集中支援チーム

認知症が疑われる人や認知症と診断されているが適切な医療や介護サービスに結び付いていない人、認知症の症状により在宅での対応に苦慮している人に、複数の専門職で構成されたチーム員が、自宅に訪問し早期診断・ケアにつなげていきます。下記のような例のほか、困りごとなどがある人は、気軽に高齢者支援課にご相談ください。

### 相談例

- ◇認知症と診断されたが、これからの生活をどうしたらよいか悩んでいる。
- ◇認知症が疑われ、家族が受診を勧めても、本人が受診を拒否する。

## 認知症の人やその家族が気軽に集まる 認知症カフェ



もの忘れが気になる人や認知症と診断された人とその家族を対象に、ゆったりお茶を飲んで過ごしたり、認知症予防の楽しい活動を行う場所です。本人のできること、やりたいことを尊重し、家族・本人の支援をします。また、個別の相談にも応じます。

開催日時など、詳しくは高齢者支援課へ。また、「認知症カフェつうしん」を毎月発行していますのでそちらもご活用ください。

### 実施場所一覧

- ◇げんき元気カフェ（丸山の家2階、丸山）
- ◇青春cafe照<sup>てらす</sup>（デイ・ホーム和夢2階、下福井）
- ◇i（あい）カフェ虹色（東舞鶴医誠会病院内、大波下）



### 参加者の声

もの忘れが頻回にあったが、しっかりしてきたように思う。ここに来るとなじみの顔に会えることが楽しみになっていて、他の参加者が休みで会えないと心配になるくらいです。

母は引っ越しして来たので知り合いもなく、引きこもりがちになり言い合うこともありました。参加するようになり、毎週楽しみでけんかすることも無くなり、身体も元気になったようです。

## 徘徊高齢者の行方不明を防ぐために 事前登録制度

認知症による行方不明のおそれがある人の情報を事前に高齢者支援課に登録しておくことで、行方不明になった時に、迅速に搜索体制をとることが可能となります。

事前登録した人には身元判明のためのグッズも配布するほか、行方不明時にまいるメール配信サービスなどで認知症高齢者の行方不明情報を配信し、搜索や声掛け、早期発見を目指します。

事前登録の対象は認知症か認知症が疑われる人。登録は高齢者支援課か西支所保健福祉係の窓口で。



◀靴に貼った反射ステッカー



▶身元判明のため  
ロバツシ、名札の  
ンで付けるシー  
アイ

### 舞鶴幼稚園の来年4月入園の園児を募集

**【定員】**◇3歳児…17人 ◇5歳児…若干名

※同時在園の世帯を優先。満3歳児は3歳児の募集定員内で入園可。申し込み多数の場合3歳児を優先

**【その他】**平成30年に認定こども園に移行した際、利用者負担(保育料は国の基準に基づき所得に応じたもの)が変わります。

**【申し込み方法】**所定の用紙(同園に備え付け)に必要な事項を記入し同園窓口へ。

▶詳しくは、舞鶴幼稚園(☎75・0525)へ。

### 新入学児童の健康診断

来年4月に小学校へ入学する児童(平成22年4月2日~23年4月1日生まれ)の健康診断を11月に各小学校で実施します。

対象児には通知書を10月中旬に保護者宛てに郵送。健診日を確認し受診してください。

▶詳しくは、学校教育課(☎66・1072)へ。

### 臨時福祉給付金と障害・遺族年金受給者向け給付金

次の2つの給付金を支給。対象と思われる人には申請書を郵送します。いずれも支給は1回限り。申請期限は来年1月18日(水)必着。

**【対象・支給額】**

《臨時福祉給付金…1人3,000円》

平成28年度の市民税(均等割)が非課税の人(市民税課税者に扶養されている人と生活保護受給者は除く)。

《障害・遺族年金受給者向け給付金…1人30,000円》

上記の臨時福祉給付金受給対象者で、平成28年5月分の障害・遺族基礎年金などを受給している人(高齢者向け給付金(30,000円)受給者を除く)。

▶詳しくは、福祉企画課(☎66・1011)へ。

### 屋外広告物のパトロール

10月5日(水)13時30分から、国・府合同で市内の道路上に無許可で設置された屋外広告物(立て看板、広告旗、貼り紙、貼り札)に撤去するよう「通告書」を貼り付けます。期日までに撤去されないものは、10月12日(水)に一斉撤去を行います。

▶詳しくは、都市計画課(☎66・1048)へ。

### 舞鶴市都市計画審議会の結果

8月5日に開催された第40回舞鶴市都市計画審議会で、舞鶴市都市計画の用途地域および防火地域・準防火地域の変更案は原案のとおり可決しました。告示・施行日は平成29年1月1日を予定。  
《都市計画課》

### 特定健康診査を受けましょう

市国民健康保険に加入している40歳以上を対象に特定健康診査を実施。受診票などを5月下旬に送付済。受診時には必ず受診券、受診票、国保証を持参してください。無料。

**【日時・場所】**

日	受付時間	場所
10月12日(水)	9:00~11:00	由良川学園
10月13日(木)	9:00~11:00	加佐公民館
10月14日(金)	9:00~11:00	大浦会館
10月15日(土)	8:30~11:00 13:00~15:30	保健センター
10月25日(火)・ 26日(水)	8:30~11:00 13:00~14:30	保健センター

**【内容】**身体計測、尿検査、問診、血圧測定、血液検査、心電図検査、診察

▶詳しくは、保健センター(☎65・0065)か保険医療課(☎66・1106)へ。

### 介護・保育で働きたい人をサポート

現在就労していない介護人材、保育士が新たに就職する場合に1人1回、無利子で20万円の再就職準備金貸付が受けられます(要件あり・全額返済免除あり)。申請は就労する事業所、保育園を通じて京都府福祉人材・研修センター(☎075・252・6297)へお問い合わせを。

### 市営駐輪場の放置自転車などを整理

JR東・西舞鶴駅の各駐輪場に長期間放置されている自転車と原動機付自転車を次のとおり整理します。

**【日程】**

◇10月4日(火)…すべての自転車に調査札を取り付け

◇10月12日(水)…注意札を取り付け

◇10月27日(木)…警告札を取り付け

◇11月4日(金)…警告札付き自転車などを整理し、保管

▶詳しくは、土木課(☎66・1053)へ。

### 【読者からの声】 広報クイズ応募者からのご意見を紹介

◆カレンダーになって、救急や相談の実施日などが以前に比べ見やすくなった(30代・女性ほか)  
▼今後も見やすくなるよう工夫していきたいです。

◆全面カラーを部分的にしたリ、紙質を落として経費削減を70代・女性ほか)  
▼見やすさや伝わりやすさを考え、カラー印刷としています。また、カラー印刷に耐える必要最低限の紙質を採用し、適正な入札方式により経費削減を図っています。

市有財産の買受けを先着受け付け

市有財産の買受け申し込みを次のとおり先着順で受け付けています。

【物件】

- ◆旧東乳児保育所…建付地(浜1569番2、宅地、1,112.21平方メートル)(価格6,288万円)
- ◆旧愛宕浜医師公会(1～3号)…建付地(愛宕浜町5番4・5番7、宅地、811.49平方メートル)(価格3,452万円)3件で1つの物件

【申し込み方法】

11月30日(水)9時～17時まで、必要書類を資産活用課へ郵送か持参で(郵送の場合11月30日必着)。

▶詳しくは、資産活用課(☎66・1045)へ。

お買い物にはマイバッグを

循環型社会の形成に向け、家庭ごみの約5割(体積比)を占める容器包装廃棄物の3R(発生抑制:Reduce、再利用:Reuse、再利用:Recycle)を推進するため、国をはじめ全国の自治体、事業者、各種関係団体でさまざまな普及啓発活動を行っています。

マイバッグを利用することで、石油資源の削減やCO2の排出削減が期待できる他、店舗にとっても経費の削減につながります。お買い物にはマイバッグを持参し、ごみになる物はもらわないようにしましょう。

▶詳しくは、生活環境課(☎66・1005)へ。

指定管理者を募集

指定期間満了に伴い、平成29年4月からの指定管理者を次のとおり募集します。

【応募対象】 法人や団体、複数の法人・団体による共同事業体(個人は不可)

【その他】施設により業務内容、応募要件が異なります。詳しくは募集要項(各担当課に備え付け、市ホームページから閲覧可)で確認を。

【申し込み方法】10月24日(月)までに所定の申請書(各施設担当課に備え付け)に必要な書類を添付し各担当課へ。

【募集施設・問い合わせ先】

区分	主な施設	募集説明会	担当課
展望タワー施設	五老ヶ岳公園(展望タワーなど)	10月5日(水)10時から	土木課(☎66・1053)
市街地複合施設	東地区中心市街地複合施設(駐車場、コミュニティ施設)	10月5日(水)11時から	観光商業課(☎66・1024)

※説明会はいずれも市役所本館で実施

舞鶴市廃棄物減量等推進審議会を開催

ごみの減量化や適正処理などについて審議する「舞鶴市廃棄物減量等推進審議会」を開催。傍聴可。

【日時】10月5日(水)13時30分～15時30分

【場所】赤れんが2号棟

▶詳しくは、生活環境課(☎66・1005)へ。

京都交通のバスダイヤ改正 10月1日から東西循環線・市場循環線・大江線

京都交通株の「東西循環線」・「市場循環線」・「大江線」のダイヤが10月1日(土)から改正されます。

▶詳しくは、京都交通株舞鶴営業所(☎75・5000)へ。

◆主な変更点

◆東西循環線…夕方以降の交通渋滞に対応するため16時45分以降の運行時刻を変更。

東西循環線(左回り)

時刻	※	※	※	※	
西舞鶴駅前発	17:10	17:40	18:20	18:50	19:30
清道発	17:20	17:50	18:30	19:00	19:40
東舞鶴駅前発	17:40	18:10	18:50	19:20	20:00
中舞鶴発	17:48	18:18	18:58	19:28	20:08
西舞鶴駅前着	18:02	18:32	19:12	19:42	20:22

東西循環線(右回り)

時刻	※	※	※	※		
西舞鶴駅前発	16:55	17:25	18:05	18:35	19:15	19:45
中舞鶴発	17:09	17:39	18:19	18:49	19:29	19:59
東舞鶴駅前発	17:20	17:50	18:30	19:00	19:40	20:10
清道発	17:36	18:06	18:46	19:16	19:56	20:26
西舞鶴駅前着	17:47	18:17	18:57	19:27	20:07	20:37

※…土・日、祝日運休

◆市場循環線…高浜線や朝来循環線などの近い時間帯に重複する便があるため運行を効率化。4便を減便します。



市場循環線(4便を減便)

減便となる便	代用できる便		
東舞鶴駅 7:45 発	市内線 3	平日	東舞鶴駅 7:44 発 市場 7:50 発
	朝来循環線	土・日・祝	東舞鶴駅 8:00 発 市場 8:30 発
東舞鶴駅 15:45 発	高浜線	全日	東舞鶴駅 15:55 発 市場 17:03 発
	朝来循環線	全日	東舞鶴駅 16:00 発
東舞鶴駅 17:45 発	高浜線	全日	東舞鶴駅 17:30 発
	田井・野原線	平日、土	東舞鶴駅 17:45 発 松島 17:57 発
	三浜線	平日 全日	東舞鶴駅 17:50 発 松島 17:25 発
東舞鶴駅 19:45 発(土・日・祝のみ減便)			

◆大江線…次の1便を減便

減便となる便	大和工芸前 14:15 発～合同庁舎前～西舞鶴駅前 14:25 着
--------	-----------------------------------





# 水道料金、下水道使用料の改定 10月1日から

舞鶴市の水需要は、人口の減少や節水機器の普及により年々減少し、上下水道事業の主な財源である料金・使用料収入の低迷が続いています。一方、施設の老朽化に伴う維持管理費や更新経費は増加しており、今後もこの傾向が続くことは避けられない状況となっています。

このような状況から、不足する財源を

確保するため、10月1日から、水道料金は平均11・2割、下水道使用料は公共下水道、集落排水、浄化槽の使用料体系を統合し、平均7・6割を引き上げさせていただきます。

今後とも、業務の効率化とサービスの向上に努めてまいりますので、皆様のご理解をお願いします。

## 新しい水道料金表

(消費税抜き)

用途	給水管呼び径	基本料金		従量料金 (1㎡につき)	
		使用水量	料金	使用水量 (1月につき)	料金
家事用	—	5㎡まで	610円	5㎡超～10㎡	80円
				10㎡を超える分	165円
事業用	25 <sup>㍉</sup> 以下	10㎡まで	1,350円	10㎡超～1,000㎡	180円
			2,260円	1,000㎡超～1万㎡	175円
			4,140円	1万㎡超～2万㎡	165円
			6,220円	2万㎡超～3万㎡	155円
			8,710円	3万㎡超～6万㎡	145円
			17,460円	6万㎡を超える分	135円
			28,620円		
39,610円					

※事業用従量料金は口径にかかわらず1㎡当たりの料金になります。

## 新しい下水道使用料表

(消費税抜き)

用途	基本使用料		超過使用料 (1㎡につき)	
	排水量	使用料	排水量 (1月につき)	使用料
一般	5㎡まで	720円	5㎡超～10㎡	60円
			10㎡超～50㎡	150円
			50㎡超～5,000㎡	160円
			5,000㎡を超える分	170円

### 【経過措置について】

9月30日以前から継続して使用されている場合、10月1日以降の最初の検針分に限り、旧料金が適用されます。

### 【新料金適用時期】

- ◆偶数月検針地区…平成28年11・12月分(12月検針分)  
⇒請求月(平成29年1月)
- ◆奇数月検針地区…平成28年12・1月分(1月検針分)  
⇒請求月(平成29年2月)
- ◆毎月検針地区…平成28年11月分(11月検針分)  
⇒請求月(平成28年12月)



西浄化センターの様子



上福井浄水場の様子



上福井浄水場 浄水の過程を実験中



上福井浄水場や東・西浄化センターでは毎年6月ごろに、授業の一環で行われる小学生の社会見学の受け入れを行っています。今年も、市内外の小学校から計19校の見学がありました。

見学では、水道・下水道について理解を深めてもらうため、職員が施設の機能を

や事業を分かりやすく説明しました。参加した児童からは「施設のしくみを教えてくれたのがとつ」「苦労して仕事をしているのが分かった」「これからもがんばってください」など、たくさんの手紙をいただきました。職員一同、感謝です。



## 小学生が社会見学 浄水場や浄化センターへ



## 下水道に水に溶けないものを流さないで！

### ポンプが故障

右写真のような水に溶けないものが流れてくるとポンプが故障し、付近の家屋で汚水があふれることがあります。水に溶けないものは絶対に流さないでください。

このようなことにならないよう改めてお願いします。



▲タオルが詰まったポンプ

### 流してはいけないもの

- ◇ティッシュペーパー ◇紙おむつ
- ◇掃除用シート(水に溶けないもの) など

### ポンプ場の修理費用は年間約 300 万円

ポンプの詰まりなどの故障は年間約80回発生しています。1回故障すると平均世帯の約16か月分(約4万円)の下水道使用料が修理費用としてかかります。

水に溶けないものを流すと、使用料の無駄遣いになってしまうんだよ。



おかげをもちまして、平成27年度末で市内の95歳の人に下水道を使っていたことができるようになりました。



▲下水道イメージキャラクター「スイスイ」

## 下水道のデザインマンホールをご存じですか？

最近、マンホールのふたのデザインを楽しむ人が増えています。各地で地域の特色を生かしたいろいろなデザインがあり、ご当地マンホールのカードや写真をコレクションにしている人もおられます。

市でも、右下写真のように舞鶴らしいデザインマンホールを使用しています。みなさんも旅行などで他の町を歩いているときデザインマンホールを探して見てください。珍しいデザインのふたに出会えるかもしれません。



▲舞鶴市のデザインマンホール。五老ヶ岳公園から望む舞鶴湾をデザインしたもの

## 口座振替のご利用を

水道料金・下水道使用料を預金口座から自動引き落としする「口座振替」をぜひご利用ください。

振替日は検針翌月の14日(再振替は25日)。簡易水道は検針月の25日。

### 口座振替の申し込みが便利に

市役所窓口でも口座振替の手続きが可能になりました。お越しの際にはキャッシュカードをお持ちください。また、金融機関での手続きは、これまでのとおり届出印と最近支払った水道料金・下水道使用料の領収書を持参し各窓口で申し込みを。市役所窓口で手続き可能な金融機関は次のとおりです。

【金融機関名】◇京都銀行 ◇福井銀行 ◇福邦銀行 ◇近畿労働金庫  
◇京都北都信用金庫 ◇ゆうちょ銀行

▶詳しくは、お客様サービス課お客様係か西・上下水道係へ。

## アパート特例のご案内

### 建物所有者・管理者のみなさんへ

アパートなどの住居専用共同住宅で、一定の要件を満たせば、部屋数に応じて基本水量や基本料金を計算し、水道料金・下水道使用料が安くなる特例があります。この制度を受けるためには、アパートなどの所有者か管理者の申請が必要です。

▶詳しくは、お客様サービス課お客様係か西・上下水道係へ。

## 上下水道部 担当窓口の電話番号

お客様サービス課

◇お客様係 ☎62・1632

◇給排水設備係 ☎66・1028

◇西・上下水道係 ☎75・2259

経営企画課 ☎62・1633

水道整備課 ☎66・2545

下水道整備課 ☎66・1056

## クイズ

【問題】次の○の部分に入る文字は何？

この上下水道だよりの愛称は「○○○○」です

### ★正解者の中から 10 名様に記念品をプレゼント

住所、氏名、電話番号、答え、上・下水道に関するご意見や感想などを記入し、10月17日(月)までに郵便か電子メールでご応募ください。

(当選発表は記念品の発送をもって代えさせていただきます。)

〒625-8555 上下水道部経営企画課(住所記載不要)

【電子メール】jg-keiei@post.city.maizuru.kyoto.jp



知っているようで  
知らない?

# 市内 学校めぐり



## 京都職業能力開発短期大学校 ポリテクカレッジ京都

### 確かな技術を身に付ける

専門課程として生産技術科と電子情報技術科が2科と、デュアルシステム訓練(※)を行う情報通信サービス科が設置されています。専門的な知識と高度な技能・技術をバランス良く習得できるカリキュラムと最新設備で学んだ修了生は、時代に左右されず、高い就職率を誇っています。また、技術や専門知識をさらに高めたいという専門課程の学生には、近畿職業能力開発大学校(大阪)などでの応用課程(4年制大学相当)へ進学するという選択肢もあります。※デュアルシステム訓練…学校での実習のほか、企業で行う実習を組み合わせたコース。

### 高く安定した就職率

平成27年度の実績は、就職率は100%。平均の求人倍率は16倍。地元企業のほか、近畿一円から各学科に多くの求人があります。早期の進路決定のため、入校後の早い段階から、学生一人ひとりの志望を優先し、時間をかけた支援が行われ、就職活動に向けた全面的なサポート体制が整えられています。

#### オープンキャンパス特別開催プログラム

- ◆10月23日(日)…学校祭と同時開催
  - ◆来年2月18日(土)…ポリテックビジョン(総合制作発表会)と同時開催
- いずれも、13時~13時40分が学校説明。13時40分から学校祭が総合制作発表・展示を楽しめます。お気軽にご参加ください。申し込みは電話かホームページで。

#### 入校試験日のご案内

- ◆専門課程◆AO入試…10月15日(土) ◆自己推薦入試…12月17日(土)、来年3月23日(木) ◆一般入試…来年2月2日(木)、2月4日(土) ◆社会人入試…12月17日(土)
  - ◆デュアルシステム訓練 初回10月15日から計6回(推薦入試はありません)
- ※願書受け付け期間など、詳しい内容は学校に問い合わせを。

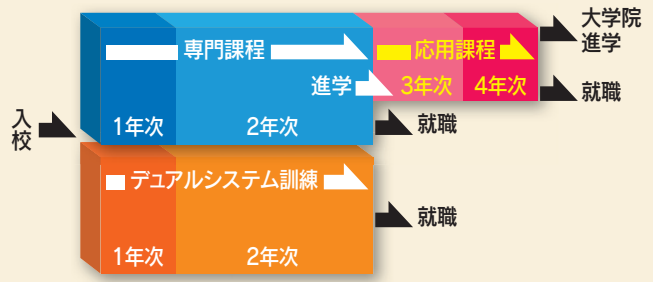
## ポリテクカレッジ京都

住所:舞鶴市字上安1922  
TEL:0773-75-7609  
ホームページ:<http://www3.jeed.or.jp/kyoto/college/>  
メールアドレス:gakuen@cs.kyoto-pc.ac.jp

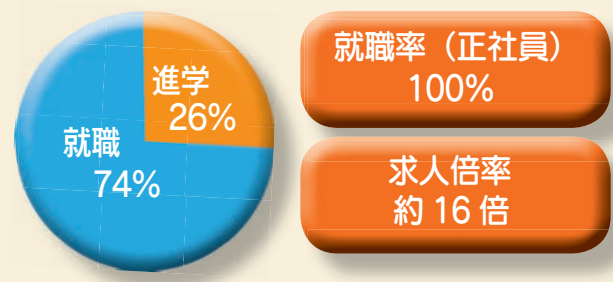
### 魅力ある奨学金制度

「舞鶴市ものづくり『たから者』育成奨学金」を利用することで、ポリテクカレッジ京都の入校料と授業料の合計額(1学年60万円限度)を貸与。**修了後一定期間、舞鶴市内に就業した場合は、奨学金は全額返還免除となります。**

コースのイメージ図



平成27年度 進路状況



### HOTな話題 金沢大学との共同研究開始!

金沢大学の佐々木敏彦教授は、鉄道レールなどの保守を行う点検用車両に測定器を搭載して、走行しながら不具合の検査を行うシステムの研究を行っています。今回、ポリテクカレッジ京都では、上記の研究を下支えるシステムの開発を共同研究することになりました。



知っているようで  
知らない?

舞鶴YMCA  
国際福祉専門学校  
NSN  
第5回

# 市内 学校めぐり

## 舞鶴YMCA国際福祉専門学校

### 👍 知識と技術+優しさの介護

**介護福祉学科**では、国家資格である「介護福祉士」を目指します。国で定められたカリキュラムに則り、確かな知識とゆるぎない技術が学べます。

▶就職先としては、高齢者施設、障害者施設、デイサービス、グループホーム、病院などが考えられます。

▶▶卒業後、実務経験を積めば、年数に応じてキャリアアップが可能です。施設内でグループリーダーなどの指導者の立場になることはもちろん、講習や受験で「介護予防運動指導員」「ケアマネジャー」「介護福祉士養成施設教員」なども目指せます。

▶▶▶介護福祉学科では、舞鶴市の修学資金制度を利用すれば、入学金や授業料として年間100万円を上限に2年間貸与。**卒業後一定期間、舞鶴市内で就業した場合は、奨学金は全額返還免除となります。**



### 👍 舞鶴をステージに活躍する

**国際観光ビジネス学科**では、舞鶴市や近隣で働きたい人のために、ビジネスマナーや企画提案する力を育成。また、基礎から英語に取り組み、現場で通用する実践力を身に付けます。

▶就職先としては、旅行会社・代理店、ホテル・旅館、テーマパーク、ツアーコンダクター、観光ガイド、一般企業、地方行政などが考えられます。

▶▶在学中に目指す資格としては「国内旅行業務取扱管理者」「旅行地理検定」「TOEIC730~650」「英検(準1級・2級)」「サービス接客検定」など。

▶▶▶4年制大学の3年次編入(指定校推薦)の道も可能。「生きた英語力」「実務の実践経験」をしっかり身に付けた後、就職か進学を選択できます。



▶▶▶国際観光ビジネス学科では、次のとおり資格支援・就学支援の制度があります。

◇資格支援…英検や簿記など取得している資格によって授業料の一部が支援される制度があります。

◇就学支援…出願前年の父母の合算所得が400万円以下の場合、1年次の授業料から30万円が免除されます。

※資格支援と就学支援の併用はできません。

### 秋のオープンキャンパス

◇10月8日(土)、11月12日(土) 14時~16時

◇施設案内、体験授業、入試説明など

※体験授業の例…洋楽から英語の発音を学ぼう、視覚が不自由な人の歩行介助を体験! など

### 入学試験日のご案内

◇AO入試…エントリー受け付けは11月9日(水)まで。面談日は10月8日(土)と11月12日(土)(AO入試の受験には、オープンキャンパスの参加または個別相談が必要です)

◇公募制推薦入試・一般入試・社会人入試…11月12日(土)、12月17日(土)、1月14日(土)、2月4日(土)、3月4日(土)、3月25日(土)

※願書出願期間など、詳しい内容は学校に問い合わせを。

## 舞鶴YMCA国際福祉専門学校

住所:舞鶴市字浜1546-3

TEL:0773-64-3686

ホームページ:<http://maizuru-c.kyotoymca.or.jp>

メールアドレス:maizuru@kyotoymca.org

### HOTな話題 インターンシップで実践力を鍛える

国際観光ビジネス学科では、フィールドワークやインターンシップを積極的に取り入れています。フィールドワークでは、舞鶴市の農業や観光、宇治市の商店街のインバウンド戦略の視察など。インターンシップでは、舞鶴港でクルーズ船の受け入れ、台湾からの観光客受け入れの他、ホテルや市役所などで参加型インターンシップを実施しています。

今年度は、舞鶴市と小樽市で新日本海フェリーでのインターンシップも実施予定です。



▲台湾からの観光客に、赤れんがパークを案内

子どもと向き合っていますか？

子ども同士の人権問題は、大人たちの目に付きにくいところで起こっていることが多く、被害者である子ども自身にSOSを発信する力が備わっていないことや加害者である子ども自身も欲求不満のはけ口くらいにとらえ、深刻な結果に至って初めて明らかになるという例が少なくありません。

最近の子どもの「いじめ」は、執拗で陰湿なケースが増えており、行為がエスカレートしていく傾向にあります。いじめから自殺や殺傷事件などに至る場合もあり、重大な人権侵害であるという認識が必要です。

8月下旬には埼玉県での河川敷で16歳の少年が遺体で発見されるという事件があり、知人の少年5人が殺人容疑で逮捕されました。少年たちは、彼がうそをついたことやメールや電話を無視したことを理由に集団で殴る蹴るの暴行を加えたと供述しています。また、2学期の始業式前後には、青森県で中1の男子生徒、中2の女子生徒が相次いで自殺をしたという報道がありました。いずれも次のような遺書と思われるものを残しています。



「いじめがなければもっと生きていたのに、さんねん」、「もう生きていけそうにないです。いじめてきたやつら、自分で分かると思います。二度としないでください」  
いじめが起こる背景には家庭、学校、地域、社会などに内在するさまざまな要因が複雑に絡み合っていることから、問題の解決はそれぞれの立場での取り組みが求められています。まずは一番基本となる家庭において子どもとの関わり方を一度見つめ直してみることも必要ではないでしょうか。

家族は、子どもが初めて属する集団です。家庭の中で振る舞いや言葉を覚え、一定の価値観を身に付け、それを用いて社会で生きていくことになり、親の考え方や家庭環境がその後の子どもの生き方に重要な影響を及ぼします。皆さんのご家庭では、子どもとの日々のコミュニケーションを図っていますか。態度や様子の変化に気配りしていますか。日々の忙しさに逃げることなく、真正面から子どもと向き合っていますか。子どもは、大人が思っている以上にデリケートで傷つきやすいのです。どうか小さな変化を見逃さないでください。親は子どもの最良の理解者であるとともに、その人格形成において最も身近な助言・指導者なのです。 《人権啓発推進室》

簡単レシピで手軽にヘルシー  
まいるるレシピ帖 VOL.4

秋・冬に旬を迎えるサトイモと、秋から冬にかけて黄色く色づくユズで季節を感じる味噌田楽を作りました。サトイモの一種で、舞鶴でも生産している京のブランド産品「えびいも」を使うとより一層おいしくいただけます 【協力】 谷口久美子（食生活指導士）

材料 (4人分)

- ◇サトイモ…400g<sup>ア</sup> ◇塩…少々 ◇ユズ…小1個
- ① ◇水…150ml<sup>イ</sup> ◇白だし…大さじ1
- ◇みりん…大さじ1
- ◇みそ…大さじ2 ◇さとう…大さじ3
- ② ◇だし汁…大さじ2 ◇酒…大さじ2
- ◇柚子皮(おろし)…小さじ4分の1

一言メモ

山地に生えているヤマイモに対し、里で栽培することからサトイモと呼ばれ、茎はズイキとして食べられます。

ゆずみそでんがく  
里芋の柚子味噌田楽



1人分 143kcal<sup>ロ</sup> 塩分 2.5g<sup>ハ</sup>

作り方

- ①サトイモは皮をおき、ひと口大に切り、塩水で茹で、洗ってぬめりをとる。
- ②鍋に①を入れサトイモを加え、中火で形がくずれない程度の柔らかさに煮て火を切り、そのまま置いて味を染み込ませる。
- ③②を小なべに入れて中火にかけ、へうでよく練りながら焦がさないようろみをつけて柚子味噌をつくる。
- ④②を器に盛り、③をかけてユズの皮を飾る。



## ドクターTのひとりごと その50

少子高齢化、人口減少社会を考える

私が幼い頃はかまど電でお米を炊き井戸水をくみ、また、洗濯機、冷蔵庫などは無く不便な生活をしていた。コンビニやスーパーは無く、生活に必要な最低限の物資しか手に入らなかった。医療環境も不十分で、ほとんどの人は自宅で亡くなり、お葬式はセレモニーホールが無いため、近所の人々が総出で助け合いながら自宅で行っていた。今から思うと極めて不便な時代であったが、地域住民が助け合いながら、目標を持ち頑張っていたと記憶している。親たちは自分を犠牲にしながら子どもを必死に育て大変苦労したと思うが、子ども達は不便とも、ましてや不幸だとは全く思わず、親には心底感謝していた。

助け合わなければ一人では生きて行けない時代であった。

日本の第一次ベビーブームの1947年～1949年に生まれた世代は程度の差はあっても、このような体験をしている人たちである。このベビーブームの3年間の年間出生数は260万人を超えていて、2015年の推定年間出生数100万人と比較すると極めて多い事が分かる。

今、日本は世界でも類を見ない少子化、超高齢化、人口減少社会を迎えている。家庭では電化製品に溢れ、生活に不自由は無く、コンビニや宅配便を活用した買い物など、若者の一人暮らしが可能である。また、大都会は別として、地方では待機児童はなく、介護施設もそれなりに整っていて、昔と比較すれば極めて生活しやすいと思う。一方、終戦(1945年)後の激動の時代は仕事も無く、社会保障制度も不十分であったが、多くの子どもが生まれた。経済成長で生活が便利になればなる程、少子高齢化、人口減少が進展するのはなぜなのか、昔を振り返り、今一度考える必要がある。



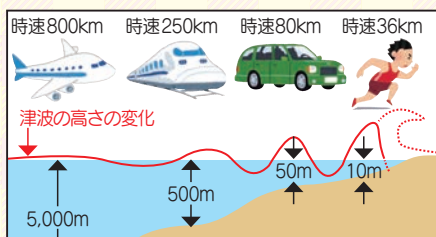
## 防災Q & A

津波は速い!!

**Q** 津波は非常に速いスピードで襲ってきます。陸を目の前にした海岸付近(水深約10m)での津波の速度はどれぐらいでしょう。①歩く速さ(時速約4km) ②陸上選手の走る速さ(時速約36km) ③新幹線の速さ(時速約250km)

**A** 津波のスピードは海の深さと関係があり、下の図のとおり深い所では非常に速い速度で伝わります。海岸が近付いても水深50mで高速道路を走る自動車の速さ、水深10mでも、100m走を10秒で走る陸上選手の速さと、一般の人が軽々追い抜かれる速度で襲ってきます。大きな地震の揺れを感じたり、津波警報、注意報の発表を聞いたりしたら、津波が見える前に高台へ避難するようにしましょう。

正解は②



(画像出典:気象庁「津波発生と伝播の仕組み」を加工)

《危機管理・防災課》



## 図書館だより

今月のおすすめ本

### ロシア日記 - シベリア鉄道に乗って 高山なおみ

武田百合子の「犬が星見た - ロシア旅行」に引かれて旅に出た著者が、料理家、文筆家として活躍中の感性で、目にした風景、食、人との出会いなどをつづった記録です。続編「ウズベキスタン日記 - 空想料理の故郷へ」も所蔵しています。(東)



### 若冲への招待 朝日新聞出版

今年で生誕300年を迎える画家の伊藤若冲。全国でさまざまなイベントが行われ、大盛況です。迫力ある鶏の絵が有名ですが、なぜ鶏を数多く描いたのか? そんな素朴な疑問に答えながら若冲の一生と作品に迫ります。美術館に行く前に入門書として読むもよし、本書のパーフェクト鑑賞講座で展覧会気分を味わうもよし。(西)



▶詳しくは、東図書館(☎62・0190) 西図書館(☎75・5406)へ。

## あそびあむ

## あそびの PICK UP vol.3

「つみすぎ」

「つみすぎ」は、箱をより高く積み上げたときの達成感が、なんだかうれしいあそびです。

- ①箱を積む
- ②協力してひたすら高く積み上げる
- ③崩れるまでチャレンジする



▲協力して高く積み上げよう



▲大人もつつい真剣に

どうやったら高く積めるか考えることで、集中力や微妙な力加減、バランス感覚などが育ちます。また、親子や友達と協力し合うことでコミュニケーション能力も培われます。

大人が真剣に積んでいる姿は、見ている私たちも、ほほ笑ましくなります。共感しながら遊ぶって楽しいですね!

いろいろな楽しい要素を持ち、子どもも大人も夢になれる「つみすぎ」。ぜひ、チャレンジしてみてください。《子育て交流施設 あそびあむ》

—子ども・おとな ドキドキ・わくわく—

※あそびは随時入れ替わります。平日は制限しているプログラムもあり。



AR 動画

左の図のある写真にスマホをかざすと写真が動きます。詳しくは、右のコードからご確認を。  
園広報広聴課 (☎ 66・1041)



## 底引き網漁が解禁 ボドグロやカレイなどずらり約20種



AR 動画

9月1日、京都府沖合の底引き網漁が解禁。市内では、府漁協舞鶴支所所属の漁船5隻が出漁し、2日の朝に約2.2tが水揚げされました。

同日、府漁協舞鶴地方卸売市場で行われた今シーズン初めての競りでは、仲買人の威勢の良い声が飛び交い、ノドグロ（アカムツ）、ササガレイ（ヤナギムシガレイ）やマガレイ（アカガレイ）など旬の魚約20種が次々に競り落とされました。



▲仲買人の威勢の良い声が飛び交う



▲表彰された個人・団体の代表者（前列）と関係者の皆さん

## 青少年の善行をたたえて 2団体3個人を表彰

9月4日、赤れんが2号棟で青少年の日頃の善行をたたえる「青少年善行表彰式」を開催しました。青少年の健全育成を目的に毎年実施しているもので、「青少年の健全育成を考える『市民の集い』」と併せて実施。2団体3個人を表彰しました。また、「市民の集い」では、京都府警察本部の秋保龍太郎さんの講演「SNSと大麻の危険性」が行われました。

### 《青少年善行表彰の受章者（敬称略）》

- ◆個人表彰 角地萌依、富井千尋、領家弥月（以上若浦中3年）
- ◆団体表彰 西舞鶴高校ボランティア部、東舞鶴高校北米訪問団



プロフを提供



▲完成したプロフ

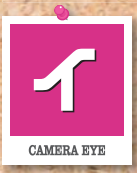


▲ウズベキスタンの歴史を紹介

## 文化祭でウズベキスタン料理を提供 日星高校の生徒が伝統料理プロフを調理

9月9日に行われた日星高校の文化祭で、東京五輪のホストタウンとしてウズベキスタンのレスリング競技の合宿の誘致を進めている同国の伝統料理「プロフ」の提供がありました。プロフとはウズベキスタンの炊き込みご飯のこと。今年1月、ウズベキスタン日本人抑留者資料館館長のジャリル・スルタノフさんが来鶴した際、同校生徒と交流したことがきっかけとなりました。当日は、4月にウズベキスタン大使館職員から直接料理方法を教わった市教育委員会の栄養教諭から指導を受けた生徒が調理し来場者に提供しました。

また、クラスで調べてまとめたウズベキスタンの歴史や文化を紹介する展示も行われました。



日本一に輝いた「舞鶴のお茶」生産者の皆さん



▲今年の初摘みの様子(5月2日)  
手摘みされた「かぶせ茶」の茶葉▶

かぶせ茶…新芽が2、3枚開き始めたころから1週間程度茶園に覆いをかぶせて日光を遮り、渋みを抑えて旨味を引き出したお茶のこと。

## 舞鶴のお茶 5年連続日本一に!! 全国茶品評会かぶせ茶の部

8月23日～26日に三重県で行われた第70回全国茶品評会の「かぶせ茶」の部で、本市のお茶が5年連続で産地賞1位を受賞。個人でも舞鶴茶生産組合の人たちが上位5位までを独占したほか、多数入賞しました。

また、9月5日には、舞鶴茶生産組合を代表して、組合長の河田勝臣さん(個人の部2位)と副組合長の南範男さん(個人の部1位)、植和田英子さん(個人の部3位)らが市長報告に市役所を訪れ、5年連続の産地賞受賞と個人賞の受賞結果を報告。組合員が共同でお茶作りに取り組んでいる成果だと喜びを語り、前人未到の快挙となる6連覇も目指したいと意気込みを話してくれました。

なお、12月10日(土)には三重県で褒章授与式が開催されます。

### 全国茶品評会 かぶせ茶の部 審査結果 産地賞1位…舞鶴市(5年連続)

個人の部		
1位	農林水産大臣賞	南範男さん
2位	農林水産省生産局長賞	河田勝臣さん
3位	公益社団法人日本茶業中央会長賞	植和田英子さん
4位	全国茶生産団体連合会長賞	菱田繁政さん
5位	全国茶商工業協同組合連合会理事長賞	増茂義郎さん

## 原子力防災訓練を実施 大浦地区の住人ら約300人が参加

8月27日、高浜発電所で事故が発生したという想定で、内閣府、3府県(京都府・福井県・滋賀県)、関西広域連合、防災関係機関などと初めて合同で原子力防災訓練を実施しました。

舞鶴市では、大浦地区(Bゾーン)で基準値を超える放射線量を計測し、Bゾーンに避難指示を発表したという想定で実施。大浦地区の住民の皆さんをはじめ、平保育園児やまいづる作業所の通所者、東・西大浦消防団員のほか、市職員、消防職員など約300人が参加しました。

訓練では、市災害対策本部の設置・運営、高浜オフサイトセンターへの職員派遣、関係機関等と情報通信などの訓練を行うとともに、住民の皆さんは、市からの指示を受け、避難時集結場所である大浦小学校に集合し、避難カードを提出後、安定ヨウ素剤に見立てたあめ玉を受け取りました。

その後、参加者の一部は避難中継所である丹波自然運動公園までバスで広域避難を行い、避難退域時検査や除染の訓練に参加するなど避難手順の流れを確認しました。

また、大浦会館では、在宅の重度避難行動要支援者の受け入れや放射線防護対策設備の稼働訓練を行いました。

今後も、地域ごとの訓練を年次的に計画・実施し、検証する中で、京都府や関係機関とも連携し、住民避難計画の実効性がより高まるよう取り組んでいきたいと考えています。

〈危機管理・防災課〉



避難退域時検査を実施  
(丹波自然運動公園)



災害対策本部(高浜オフサイトセンター)



避難の受け付け(大浦小学校)

# 広報クイズ



広報クイズに応募していただいた中から、舞鶴の特産品やお土産などを抽選でプレゼントします。問題の○に当てはまる文字や数字をお答えください。ヒントは紙面の中に。

❶ 問題1 10月10日に開催する「赤れんが〇〇〇〇〇〇〇2016」

❷ 問題2 切れ目ない質の高い教育のための「〇〇一貫教育」

❸ 問題3 全国茶品評会かぶせ茶の部で〇年連続「産地賞」を受賞した舞鶴のお茶

## ❹ 広報まいづるアンケート

◆「広報まいづる」について、あなたの満足度は、次の①～④のうちどれですか？

①大変良い ②良い ③不満 ④大変不満

## 10月号プレゼント

サロン「ぼーれぼーれ」の手作りシフォンケーキ「しずくの夢」を5名様に。

～舞鶴のお茶「由良川の雫」を使用～



サロン「ぼーれぼーれ」は、どなたでもお越しいただける憩いの場。飲み物や軽食をご用意し、ギャラリーでの展示会やイベントの開催も行っています。ぜひどうぞ！

提供：サロン「ぼーれぼーれ」（市内字余部下1183-9 ☎0773・63・3008）。営業時間は10時～16時。

## 応募方法

「はがき」か「電子メール」に①クイズの答え②広報まいづるアンケート③住所④氏名（ふりがな）⑤年齢⑥電話番号⑦広報紙へのご意見や取り上げてほしいテーマなどを記入し、10月25日（火）（消印有効）までに広報広聴課へ。＊応募は1人1通。当選者は全問正解者の中から抽選のうえ決定。発表は発送をもって代えさせていただきます。お寄せいただいた感想、ご意見は広報紙に掲載（14ページに関連記事）することがあります。

◆はがき 〒625-8555（住所不要） 舞鶴市役所広報広聴課あて

◆電子メール info@post.city.maizuru.kyoto.jp（標題は「広報クイズ」で）

【9月号の答え】

①自、共、公 ②10、2  
③ふるさと発見館

## 全国大会等出場者を紹介

### 全国大会出場おめでとう

☆全日本ビーチバレー女子選手権大会（7月28日～31日、大阪府）  
藤本愛

（福知山成美高3年、青葉中出身）

☆全日本中学校バレーボール選手権大会（8月19日～22日、富山県）  
三好真由

（就実中3年、新舞鶴小出身）

☆日本スポーツマスターズ2016空手道競技会（9月24日～26日、秋田県）  
内田慎一郎（境谷）

☆国民体育大会ウエイトリフティング競技（10月1日～5日、岩手県）  
高井啓亮

（京都産業大4年、城北中出身）

瀬野郁希

（九州国際大3年、白系中出身）  
寺尾篤哉

（海洋高3年、城南中出身）

☆国民体育大会トライアスロン競技（10月2日、岩手県）  
村中大輔

（海上自衛隊第23航空隊所属）

☆国民体育大会ソフトボール競技（10月2日～4日、岩手県）  
藤原麻由

（須磨ノ浦高2年、白系中出身）

☆国民体育大会レスリング競技（10月7日～10日、岩手県）  
中嶋史康

（海洋高3年、城北中出身）

☆ねんりんピック長崎2016ゲートボール競技（10月15日～17日、長崎県）  
川端政則（大波下）

木下幸子（田中町）

中田淳（溝尻町）

橋本暢（三浜）

橋本小夜子（三浜）

☆ねんりんピック長崎2016テニス競技（10月15日～17日、長崎県）  
傍島直樹（上安東町）

村尾雄司（上安）

☆全日本卓球選手権大会マスターズの部（10月21日～23日、北海道）  
竹内俊夫（七日市）

田向利行（行永）

時岡重信（南田辺）

新妻四郎（伊佐津）

☆全日本空手道選手権大会（10月22日～23日、東京都）  
小寺優汰（西舞鶴高1年）

以上敬称略





# ホットな健康情報をお届け マイ健康通信



糖尿病講演会

## 正しい知識を身に付け 糖尿病を防ごう

日本人男性の6人に1人、女性の10人に1人が糖尿病か糖尿病の疑いがあるといわれています。糖尿病にならないためには、自分には関係ないと思わず、正しい知識を持って日々の生活習慣を振り返ることが大切です。糖尿病について知りたい人、治療中の人、自分の健康をチェックしたい人など、お気軽に参加してください。

**【日時】** 10月29日(土)◇チェック・相談コーナー…  
12時30分～14時(医療・歯科相談は13時から)  
◇講演会…14時～15時30分

**【場所】** 中総合会館

**【内容】** ◇あいおい橋四方クリニック院長の四方泰史さんによる講演「高齢化社会と糖尿病」  
◇健康運動指導士の橋久美さんによる講演「今すぐ始める！簡単・オススメ健康体操」  
◇展示・健康チェックコーナー…各種測定(血糖値・HbA1c・血圧・体脂肪・血管年齢)  
◇各種相談コーナー…医療相談、歯科相談、口腔ケアアドバイス、お薬相談、栄養相談

**【その他】** 入場無料。申し込み不要。

▶詳しくは、保健センター(☎65・0065)へ。

予防接種

## 予防接種を受けよう - 乳児のB型肝炎・高齢者インフルエンザ - 閩保健センター(☎65・0065)

《乳児のB型肝炎ワクチンの定期予防接種》

乳児の定期予防接種にB型肝炎ワクチンが新たに加わります。詳細は次のとおり。

**【接種開始日】** 10月1日(土)から

**【実施場所】** 市内協力医療機関 **【料金】** 無料

**【対象】** 生後2か月～1歳の誕生日の前日までの乳児(平成28年4月1日以降生まれの乳児)

**【接種方法】** 3回の接種が必要。2回目の接種は、1回目の接種後27日(4週)以上の間隔を置いてから接種。3回目は、1回目の接種後139日(20週)以上の間隔を置いて接種。

《高齢者インフルエンザ》

インフルエンザの重症化を防ぐため、高齢者を対象に次のとおり予防接種を実施します。

**【接種期間】** 10月17日(月)～12月30日(金)

**【実施場所】** 市内協力医療機関

**【対象】** 65歳以上

**【自己負担額】** 1,500円

**【その他】** 生活保護世帯と市民税非課税世帯は無料(事前に申請が必要)



巡回検診

## 結核・肺がん巡回検診



**【日程・場所】** 下表のとおり

**【内容・料金】** ◇胸部レントゲン…100円

◇喀痰検査(必要者のみ)…500円

**【対象】** 40歳以上の市民

**【その他】** 申し込み不要。健康保険証を持参。

**【問い合わせ先】** 保健センター(☎65・0065)

日	受付時間	場所
10月12日(水)	13:30～13:40	桑飼下公民館
	14:00～14:10	久田美集会所
	14:40～14:50	水間下公民館
	15:10～15:20	西神崎公民館
10月13日(木)	13:30～13:40	旧岡田上小学校
	14:00～14:10	西方寺ふれあい会館
10月14日(金)	13:30～13:50	田井コミュニティセンター
	14:20～14:40	野原体験漁業管理施設
10月25日(火)	15:20～15:30	常公民館
10月26日(水)	15:30～15:40	上佐波賀集会所

カレンダー

## 教室と相談 閩保健センター(☎65・0065)

	対象	日時	内容	定員	料金	申し込み
健やか育児相談	乳幼児の保護者	10月17日(月)9時30分～11時	◇育児の悩み相談 ◇歯・食事の相談など	なし	無料	不要
歯っぴースマイル教室(2歳児むし歯予防教室)	2歳6か月児 2歳児	H25.10.24～26.4.17生まれ H26.4.18～10.22生まれ	◇歯の話 ◇歯科健診 ◇フッ素塗布	先着20人	300円	3日(月)から電話で
離乳食教室	5～6か月児の保護者	10月14日(金)14時～15時30分	離乳食の話と試食	先着15人	無料	3日(月)から電話で
助産師相談	妊産婦、新生児・乳児	10月31日(月)9時～11時30分	妊娠中の相談、産後や子育ての相談	なし	無料	不要
心の健康相談室	市内在住の人	10月24日(月)11時～15時45分	子育ての悩みや人間関係、仕事のストレスなど	先着3人	無料	3日(月)～21日(金)に電話で

# 10月のお知らせ

## 催し



### 舞鶴版・地方創生プロジェクト 「市民レポーター」

時 10月2日(日)9時～14時30分 場 赤れんが2号棟 内市長による舞鶴版・地方創生の考え方や目標などの説明。市民審査員による「定住人口減少抑制に向けた取り組み」についての意見交換や評価

問 企画政策課 (☎66・1042)

### サロン「ぼーれぼーれ」

(☎63・3008、FAX 62・9546)

かざはな&ぐりんていの朗読会

時 10月3日(月)12時30分～13時

川柳サークル作品展

時 10月6日(木)～10月26日(水)10時～16時

西田眞路さんのギター弾き語り

時 10月20日(木)12時30分～13時

Skfamily グリーンと歌の演奏会

時 10月25日(火)12時30分～13時

梅田 一郎作品展

時 10月27日(木)～11月16日(水)10時～16時

### 若年性認知症交流会

時 10月6日(木)14時～15時30分 場 中丹東保健所 内 本人や家族同士の交流会。もの忘れ外来の専門スタッフや介護経験者も参加 対 65歳までに認知症を発症された人とその家族 申 電話で中丹東保健所 (☎75・0805) へ。

### 加佐地域 大庄屋上野家

おもむくままの表現の世界 ふたり展

時 10月30日(日)まで9時～17時 内 神崎在住の絹川とくしげさんと、絹川ことみさんの絵画や造形などの展示

神崎の秋体験!

落花生収穫と日本遺産ホフマン窯見学

時 10月8日(土)9時30分～13時 場 蒲江いきいき朝市集合 内 落花生の収穫と塩炒り体験、ホフマン窯の見学など 定 先着25人 料 1,500円(小学生1,000円、幼児無料) 他 生落花生の土産あり 申 前日までに電話かファクスで加佐地域農業農村活性化センター (☎60・8200、FAX 60・8201) へ。

### 舞鶴市消防職員意見発表会

時 10月4日(火)9時30分～11時30分

場 赤れんが2号棟

内 消防職員の職務で体験したことや消防防災に関する意見・抱負・提案の発表など 問 消防本部総務課 (☎66・1090)

### 身体障害者福祉センター

(☎63・3008、FAX 62・9546)

平等院鳳凰堂 日帰りハイイク

時 10月12日(水)8時～17時

対 市内在住の障害者とその家族、ボランティア 定 先着20人 料 4,000円 申 問 10月7日(金)までに電話かファクスで同センターへ。

### 山野草講座

時 11月1日(火)10時～15時 場 身障センター

対 市内在住の障害者 定 先着20人 料 1,000円(材料代と昼食代) 申 10月21日(金)までに電話かファクスで同センターへ。

### 生け花講座

時 11月2日(水)13時30分～15時 場 総合文化会館 対 市内在住の障害者とその家族、ボランティア 定 先着15人 料 2,400円

申 10月21日(金)までに電話かファクスで同センターへ。

### 舞鶴市障害者文化作品展

時 11月3日(木)・4日(金)10時～17時(4日は15時まで) 場 総合文化会館 内 障害児・者の作品展示や就労物品の販売など

### ワークライフ・バランス推進セミナー

時 10月13日(木)15時～17時 場 中総合会館

内 天野社会保険労務士事務所の天野勉さんによる講演「ワーク・ライフ・バランスはなんのため?」企業のメリット」 定 先着30人 申 10月7日(金)までに電話かファクスで人権啓発推進室 (☎66・1022、FAX 62・9891) へ。

### 障害者合同就職フェア

時 10月19日(水)13時～16時 場 市民交流プラザ

ふくちやま(福知山市) 内 府内の事業所10社の就職面接会 他 送迎バスあり(人数により配車しない場合あり) 問 京都ジョブパーク (☎075・693・8412、FAX 075・682・8949)

### 認知症介護家族のつどい

時 10月21日(金)13時30分～15時

場 中総合会館 内 ながうちこころのクリニック院長の長内清行さんによるミニ講話と参加者同士の交流会

対 認知症の人を介護している家族 問 高齢者支援課 (☎66・1012)

### 福祉スポーツのつどい

時 10月13日(木)10時30分～15時 場 文化公園

体育館 内 スワロビクスや囲碁ボール、卓球バレーなど 対 障害児・者や高齢者、ボランティア 他 卓球バレーは申し込みが必要 問 実行委員会事務局(身障センター内) ☎63・3008、FAX 62・9546

### 総合文化会館 (☎64・0880)

10th Anniversary 高嶋ちあ子 12人のヴァイオリニスト MUSE ～ Best 2 Harmony ～

時 10月7日(金)18時30分から 料 全席指定4,500円(友の会会員は公演前日までの購入で1人2枚まで300円引き) 他 未就学児は入場不可

クリスマスコンサート ～ 大人と子どもに贈る音楽のプレゼント ピアノとヴァイオリン チケットは10月2日(日)発売。時 12月23日(祝)14時から 料 全席自由 1,800円(高校生以下は800円、当日は各200円増)(友の会会員は前売りのみ1人6枚まで200円引き) 他 3歳未満児は入場不可

優秀映画鑑賞推進事業 「市民名画座」 時 内 チケットは10月16日(日)に発売

◆ 1月8日(日)10時30分と14時30分:華岡青洲の妻・12時30分と16時30分:愛の賛歌

◆ 1月9日(祝)10時30分と14時30分:稲妻・12時30分と16時30分:伊豆の踊子

料 全席自由 1作品500円(友の会会員は100円引き)

NHK 新・BS日本のうた

時 11月24日(木)18時40分～20時40分 問 往復はがきに住所、氏名、電話番号を記入し総合文化会館 (〒625・0036)、「新・BS日本のうた観覧」係へ。10月28日(金)必着。

応募は1人につき1枚。1枚で2人まで。

◆略語の見方 時=日時 場=場所・会場 内=内容 講=講師 対=対象 定=定員、募集人数 料=料金

他=その他 申=申し込み方法 問=問い合わせ先

【ご注意】次の場合は記載していません。対 だれでも 定 特になし 料 無料 他 特になし 申 不要

催し

教室・講座

募集

子育て

その他

## 舞鶴発着の優雅な船旅 コスタ・クルーズ 来年は32回入港

2017年はイタリアの「コスタ・クルーズ社」のクルーズ船「コスタ・ネオロマンチカ」が計32回入港予定。4泊5日～7泊8日の多彩なプランが舞鶴発着で実施されます。



**コスタ・ネオロマンチカ**  
◆総トン数：約57,000トン ◆全長：220.6m ◆乗客定員：1,578人（最大1,800人）  
◆乗組員数：622人

### 【入港日程】

4月27日(木)～10月9日(月)【計32回】

### 【行程】

- ①4泊5日：舞鶴・金沢・釜山（韓国）・福岡・舞鶴（62,800円～）
- ②5泊6日：舞鶴・金沢・境港・釜山（韓国）・福岡・舞鶴（71,800円～）
- ③7泊8日：舞鶴・金沢・ウラジオストク・束草（韓国）・釜山（韓国）・福岡・舞鶴（98,800円～）
- ④7泊8日：舞鶴・金沢・新潟・函館・釜山（韓国）・福岡・舞鶴（108,800円～）
- ⑤7泊8日：舞鶴・金沢・酒田・青森・釜山（韓国）・福岡・舞鶴（125,800円～）

### 【お得な割引も】

- ◆10月31日(月)までに予約すると料金が最大35%引き、最安30,800円から乗船可能
- ◆1室大人2人につき、12歳以下のクルーズ料金が子ども2人まで無料

▶詳しくは、みなと振興・国際交流課（☎66・1037）へ。

### 歴史街道ウォーキングIN大浦

時10月22日(土)8時30分～15時 大浦会館  
集合内三浜、小橋の古寺・旧跡・文化財を巡る講大浦歴史研究会など 対市内在住の成人(定先着25人) 10月15日(土)までに電話で大浦会館（☎68・2010）へ。

### 舞鶴市民吹奏楽団 定期演奏会

時10月23日(日)14時から 場総合豆文化会館  
内「シチリア島の夕べの祈り」や「真田丸のメインテーマ」など 料5000円(保護者同伴の小中学生以下は無料)  
問同楽団事務局の竹原さん（☎76・1824）

### まいづる共同作業所・まいづる作業所 友の会バザー

時10月30日(日)10時～15時 場ポリテクカレッジ京都体育館内 日用品や通所者の作品などを販売他 ボランティア募集中。作品の寄贈も受け付け。  
問まいづる作業所（☎68・0600）

### 洋画グループ・柗の柗展

時11月4日(金)～6日(日)9時～17時（4日は12時から） 場赤れんが2号棟内 油絵約70点の展示 問洋画グループ・柗の内藤さん（☎75・2916）

### 東函書館（☎62・0190）

#### 歴史講座「汗と涙の東地域犯罪記録」

時10月29日(土)14時～15時30分

内「田辺藩裁判記録」から当時の社会を垣間見る講 舞鶴市文化財保護委員の加藤晃さん(定先着30人)  
おはなし会

#### おはなし会

時11月2日(水)15時30分～16時 内人形劇やエプロンシアターなど 対幼児・小学生  
読書会

時11月7日(月)13時30分～15時

内井上靖著「楼蘭」  
赤ちゃんえほんのひろば

時11月8日(火)11時～11時20分

内わらべうたや絵本の読み聞かせなど 対0～2歳児

### 西函書館（☎75・5406）

#### としよかんでハロウィーン

時・内10月29日(土)

◆10時30分～16時30分：ハロウィーンの仮装コーナー（カメラ持参）

◆14時～14時30分：秋のおはなし会

◆14時30分～15時：かんたん工作

対幼児と小学生

#### えほんのじかん

時11月5日(土)11時～11時20分 絵本の読み聞かせなど 対3歳以上の子ども

#### 「おとなのための読み聞かせ」

時11月6日(日)15時～16時 内図書館職員による夏目漱石・江戸川乱歩の作品の朗読や作品展示 申電話で同館へ。

#### 赤ちゃんおはなし会

時11月16日(水)11時～11時20分

内絵本の読み聞かせ、わらべうたあそびなど 対0～2歳児

### おはなしの部屋「むかしむかし」

時11月19日(土)◆10時30分～11時：小学生

◆11時5分～11時30分：4歳以上

内昔話のストーリーテリングなど

定小学生は先着20人

### 砥石ヶ岳登山と芋煮会

としいがたけ

時10月16日(日)9時から 場大保生活改善センター集合 内山野草の解説を聞きながら登山。芋煮鍋の振る舞いや地元産品の販売も(定先着100人程度(小学生以下は保護者同伴) 料1000円

他主催は岡田上村おこし委員会

申10月11日(火)までに参加者全員の住所・氏名・電話番号を電話かファクスで加佐地域農業農村活性化センター（☎60・8200、FAX60・8201）へ。

### ボイスカウト・ビーバードダンス

時11月6日(日)13時～15時 場東舞鶴駅南公園内 白玉だんごぜんざいを作る

対年中～小学1年生(保護者同伴)

料1人1000円(他当日参加も受け付け)

申10月31日(月)までに電話でボイスカウト白樺地区コミッションの藤川さん（☎080・1454・2276）へ。

### 舞鶴高専51st高専祭

時10月29日(土)・30日(日)10時～18時

場舞鶴高専内 ステージ企画や展示、体験コーナーなど 他10月22日(土)11時30分

から学生の作ったみこしなどのパレードを東市街地で実施予定

問舞鶴高専学生支援係（☎62・8882）

か実行委員長の藤本さん（☎090・6919・3659）

©公式ムービーチャンネル（ユーチューブ）



◆観光・イベント・スポーツなどに関する舞鶴の魅力やPRする動画など

© Facebook（フェイスブック）



◆市公式 Facebook イベントなどの旬な情報をお届け

### 教室・講座

#### 人権啓発セミナー

時 10月8日(土)10時30分～12時 場 西総合  
会館内 弘瀬喜代さんによる講演「本当の  
勇気とはやさしさとは」結婚差別の実  
態から」他 手話・要約筆記・補聴器  
用磁気ループレッドあり。託見あり(要予約)  
申 前日までに電話で人権啓発推進室(☎  
66・1022)へ。

#### 舞鶴健康講座

講演「脳卒中予防10カ条」  
時 10月13日(木)13時30分～15時 場 中総合会館  
講 舞鶴医療センター院長の法里高さん  
申 電話で中央公民館(☎62・0400)へ。  
講演「糖尿病の予防について」  
時 10月27日(木)13時30分～15時 場 総合文化会館  
講 曾我内科医院院長の曾我哲司さん  
申 電話で東公民館(☎62・1237)へ。

#### 大人のための英会話市民講座

時 10月25日～12月13日の毎週火曜日、19  
時30分～20時30分 場 西駅交流センター  
内 基本的なあいさつから簡単な会話まで  
を外国人講師と学ぶ 定 先着15人  
料 6,000円(教材費含む)  
申 電話で国際文化交流協会(☎0725・  
22・0168)へ。

#### パティシエケーキ教室

時 10月25日(火)13時30分から 場 城南会館  
内 フルーツとナッツのパウンドケーキ  
を作る 講 平野恭子さん 料 1,000円  
(材料費) 定 先着20人 申 10月15日(土)まで  
に電話で同館(☎78・1800)へ。



#### 京都教育大学同窓会舞鶴支部研修会

時 10月22日(土)10時～11時50分 場 中総合会館  
内 京都大学院生の中川努さんによる講演  
「ファールにあこがれて」 問 同窓会支部  
長の小林さん(☎82・0565)

#### 舞鶴スポーツネットワーク

(☎66・1061)  
キッズチャダンス  
時 10月4日から毎週火曜日、16時15分～17時  
15分 対 年長～小学3年生  
料 1回700円(月会員制)

#### キッズヒップホップ

時 10月5日から毎週水曜日、16時30分～  
17時15分 対 年長～小学生  
料 1回700円(月会員制)

#### キッズスポーツ教室

時・対 10月5日から毎週水曜日 15時  
30分～16時20分：4～6歳 16時30分  
～17時30分：小学1～3年生  
内 跳び箱やマット、鉄棒、ボールなど  
を使った運動 定 先着各15人  
料 月3,000円(体験は1回500円)

#### シヨートテニス教室

時 10月4日・18日・25日の火曜日：13  
時～14時30分 10月7日・14日・28日の  
金曜日：10時～11時30分と13時～14時30分  
対 18歳以上 料 1回700円(体験は1  
回500円)

#### Disco World

時 10月16日から毎週日曜日、19時～20時  
内 懐かしのディスコサウンドに合わせ  
エクササイズ 料 1回700円 他 10月2日  
(日)19時～20時に無料体験会を実施(要予  
約)。10月23日(日)は休み。  
共催 場 東体育館

#### 観光ガイド養成講座(初級)

時 10月17日(月)～12月5日(月)に計8回、  
19時～21時 他 場 商工観光センター 他  
対 市内在住の18歳以上 定 先着20人  
料 1,000円(別途実地研修費あり)  
申 電話で商工観光センター(☎64・68  
00)か、けやきの会の伊庭さん(☎0  
90・1898・7118)へ。

#### そばひり教室

時 10月26日(水)9時30分～12時 場 南公民館  
講 杉本達男さん 対 市内在住の成人  
定 先着15人 料 1,000円  
申 10月19日(水)までに電話(☎62・02  
88)で。

#### 高齢者対象社交ダンス無料講習会

時 10月11日から毎週火曜日、13時～13時50  
分 場 西市民プラザ内ブルース・ジルバ・ワ  
ルツ・タンゴ・ルンバなど 申 舞鶴市ダンス  
連盟の安久井さん(☎76・3533)へ。

#### 消防本部(☎66・0119)

救急講習(PUSHコース)  
時 10月20日(休)13時30分～14時30分  
場 西消防署 定 先着30人  
申 電話で同署(☎77・0119)へ。  
応急手当普通救命講習  
時 10月25日(火)18時～21時  
場 東消防署・防災センター 定 先着30人  
申 電話で同署(☎65・0119)へ。  
甲種防火管理新規講習  
時 11月1日(火)・2日(水)9時～16時30分(2日  
は15時30分まで) 場 西総合会館 定 先着60人  
料 3,650円(テキスト代) 申 10月3日  
(月)～25日(火)に所定の用紙(東・西消防署備

え付け。消防本部ホームページからダウン  
ロード可)で消防本部か東・西消防署へ。

**初開催!!** 舞鶴市・高浜町合同就職フェア

舞鶴市と高浜町が合同で開催する初の就職説明会。求人  
予定の約50事業所が参加。履歴書不要。参加費無料。予約  
不要。

**【日時】** 11月5日(土)13時～15時30分  
**【場所】** 商工観光センター  
**【対象者】** 大学・短大・専門学校・高等学校等の来春卒業予定者、  
U・J・Iターン就職希望者、一般求職者、既卒未就職者  
**【問い合わせ先】**  
企業立地・雇用促進課(☎66・1021)へ。

#### 秋の和菓子作り教室

時 10月27日(木)13時30分～15時30分  
場 加佐公民館内サツマイモできんとんを  
作る 講 生橋勝矢さん 定 先着16人  
料 1,000円 申 10月22日(土)までに電話  
で同館(☎83・0036)へ。

#### 舞鶴観光おもてなし講座

時 11月1日(火)～12月3日(土)に計6回、19  
時～20時30分 場 舞鶴YMCA国際福祉  
専門学校内 舞鶴の歴史や観光資源の知  
識の習得、実地研修など 定 先着15人  
申 10月21日(金)までに住所、氏名、年齢、電  
話番号を電話か電子メール(maizuru@  
kyoymca.org)で同校(☎64・3333)へ。

- 田辺城資料館…毎週月曜日(祝日の場合はその翌々日)と祝日の翌日
- 総合文化会館、陶芸館…毎週月曜日(祝日の場合はその翌日)
- 東・文化公園体育館…第3木曜日
- 郷土資料館…第3水曜日

#### 施設の休館日

どっぴおきの舞鶴、体感講座

時 11月5日(土)9時〜12時 場 中総合会館  
 内 舞鶴の匂を味わう(秋編)〜手作り減塩味噌を使ったうまいもの料理

対 市内在住か通勤の人(小学生は保護者同伴) 定 先着20人 料 1,000円(材料代) 申 10月22日(土)までに電話かファクスで中央公民館(☎62・0400、FAX62・0442)へ。

健康ウォーキング教室

時 10月29日(土)10時〜12時 場 東体育館集合  
 内 ウォーキングと健康的な食生活の話し食など 対 20〜60歳 定 先着100人  
 申 10月28日(金)までに電話で保健センター(☎65・0065)へ。

いご七料理教室

時 11月5日(土)9時〜12時 場 西総合会館  
 内 サバの缶詰めでポケットサンドなどを作る 講 はまなす会 対 小学4〜6年生  
 定 先着20人 料 500円(材料費)  
 申 10月28日(金)までに電話で西公民館(☎75・6501)へ。

同行援護従事者養成研修(一般)

時 11月9日(水)〜12日(土)に計4回  
 場 市民交流プラザふくちやま(福知山市)他  
 内 視覚障害者の外出の支援従事者を養成  
 対 京都府内で同行援護事業所に従事しているか従事したい人 定 30人(多数の場合応募者)  
 料 1万5,090円(テキスト代)  
 申 10月7日(金)までに申込書(障害福祉・国民年金課に備え付け)を同課(☎66・1033、FAX62・7957)へ。

計量教室

時 11月10日(木)13時〜15時30分 場 中丹広域振興局舞鶴総合庁舎 内 食品を購入してその重さを自分で量る 定 先着10人 他 食品購入費3,000円まで支給 申 10月20日(木)までに住所、氏名、電話番号を電話かはがき(〒602-0918 京都市上京区薬屋町4-31)・電子メール(kairyoushidou@pref.kyoto.lg.jp)に京都府計量検定所(☎075・441・8335)へ。

ひとり親家庭 パソコン教室

時 10月28日〜11月25日の毎週金曜日に計5回、19時〜21時 場 上杉教育機器 伊佐津  
 内 参加者の要望に合わせた授業を実施  
 申 10月20日(木)までに電話で母子福祉会の常塚さん(☎33・883300)へ。

まいつる環境市民会議 自然観察会

時 11月13日(日)10時30分〜12時  
 場 夕潮台公園 内 自然観察ガイドブック「舞鶴フィールドミュージアム」を使った自然観察 定 先着50人 他 小学3年生以下は保護者同伴 申 住所、氏名、年齢、電話番号を電話かファクス、電子メールでまいつる環境市民会議事務局(生活環境課内、☎66・1064、FAX62・9891)へ。

手びねり自由作陶教室

時 11月16日〜来年2月22日の水曜日に計7回、13時30分〜15時30分 場 陶芸館  
 定 15人(多数の場合抽選) 料 5,000円(土代が別途必要) 申 11月9日(水)までに電話で同館(☎64・3260)へ。

募集

自衛官候補生陸・海・空(来春採用)

時 試験は10月22日(土)  
 場 海上自衛隊舞鶴地方総監部  
 対 平成2年4月2日〜平成11年4月1日生まれの人  
 他 職種・職域、福利厚生、学生生活など事前個別説明可能 申 電話で自衛隊京都地方協力本部舞鶴地域事務所(☎63・3272)へ。

市役所(西支所)ロボットの絵画

内 風景画か静物画で、サイズは53センチ×60センチまで(額縁を含む)。1人につき1点まで 他 作品は半年間展示した後返却  
 申 10月3日(月)〜31日(月)に市民課か西支所市民・年金係へ直接搬入  
 問 市民課(☎66・1001)

市営住宅の入居者

募集は荒田、市場、大迫、倉谷、城北(各1戸)、加津良、寿山(各2戸)、白鳥(3戸)、三宅(9戸)。  
 申し込み資格は現在住宅に困っている  
 ◆市内在住か市内に住所を移す予定がある  
 ◆市の定める基準以下の収入 ◆本人を含め2人以上の親族(婚姻と同様の関係にある人を含む)が同時に入居できる(市場は4人以上。加津良、荒田、大迫と三宅の2DKは単身入居可) ◆市税を滞納していない  
 ◆本人と同居人が暴力団員でない ◆連帯保証人が1人必要  
 案内を10月3日(月)から住宅・営繕課か西支所総務係で配布  
 申 10月11日(火)〜14日(金)に同課(☎66・1050)へ。

ポリテクカレッジで新たな技術を習得

ポリテクカレッジ京都では、主に中小企業に勤める人を対象に、業務に必要な技術・技能・知識のレベルアップを図るための短期間のセミナーを下表のとおり行っています。

コース名・受講料	日程	
管理技術	製造業に活かす品質管理技法 (10,000円)	10・11・12月の第1土曜日
	実験計画法を活用した生産プロセスと品質の改善 (6,500円)	11/2、12/7
	測定の高精度化と統計的手法による品質管理 (14,000円)	11/14〜16
溶接加工技術	マグ溶接技能クリニック (27,000円)	11/15・16
	TIG溶接実践技術(アルミニウム合金板材編) (27,000円)	11/17・18

【日時】 上表のとおり。いずれも9時〜16時  
 【定員】 各10人(溶接加工技術は各5人)  
 【その他】 企業ニーズに応えるオーダーメイド型セミナーも実施。同校ホームページ(<http://www3.jeed.or.jp/kyoto/college/business/index.html>)でも紹介。同セミナーを活用して技術力の向上に取り組まれる市内中小企業等に対して、**対象経費の一部(4分の3)を市が助成。**  
 ▶詳しくは、ポリテクカレッジ京都(☎75・4341)へ。

施設の休館日

- 中央公民館…第4月曜日
- 南・加佐公民館、大浦・城南会館…毎週月曜日
- 東公民館…毎週月曜日(祝日の場合はその翌日)
- 西公民館…第3水曜日
- 東図書館…毎週木曜日と祝日(火・木曜日の場合のみ)、毎月の最終火曜日
- 西図書館…毎週月曜日と祝日(月・水・金曜日の場合のみ)、毎月の最終水曜日

**舞鶴市駅伝競走大会**

時 11月20日(日)9時から場 東体育館前スタート・ゴール内 ◆ロングコース：一般男・女の部(6区間26キ) ◆ショートコース：中学生男・女の部、一般男・女の部(4区間11キ) 料 1チーム1,500円(中学生は1,000円) 他 参加しやすいよう短いコースに変更 申 所定の用紙(スポーツ振興課、東体育館、文化公園体育館などに備え付け)で。10月28日(金)必着 問 同課 ☎66・1058、FAX 62・9891

**再生品の展示・申し込み**

時 10月31日(月)までの平日(8時30分～16時30分)と16日(日)(13時～16時30分) 場 リサイクルプラザ内 家具など約150点を展示 申 同プラザに備え付けの用紙で(1世帯1点。多数の場合は抽選)。 問 同プラザ ☎64・7222

**JICA ボランティア**

世界の開発途上国で現地の人々と同じ生活をしながら共に働き、国づくりに貢献するボランティア活動の参加者を募集。期間は2年間。

◆青年海外協力隊：20～39歳で日本国籍を有する人

◆シニア海外ボランティア：40～69歳で日本国籍を有する人

他 10月28日(金)までに説明会を開催。詳しくは、ホームページ (http://www.joca.or.jp/about/offices/kinki.html) へ。

申 専用用紙(ホームページからダウンロード可)で。11月4日(金)消印有効。

問 公益社団法人青年海外協力協会近畿支部 ☎06・6375・2224

**子育て**



**子育て支援基幹センター**

☎62・0103、FAX 64・7522

**おやこひろば**

時 10月13日(木)10時30分～11時30分 内 ふれあい遊びや絵本の読み聞かせ、交流など 対 1～2歳の子どもとその保護者

**さくらんぼひろば～多胎児の親の交流会～**

時 10月19日(水)10時～12時 内 長崎優子さんによる心と体リラックス体操や保護者同士の交流 対 多胎児の保護者と妊婦 定 先着10人 他 託児あり(要予約) 申 10月2日(日)から電話で。

**まなびのひろば**

時 10月25日(火)14時～15時30分 内 舞鶴共済病院小児科医師の増田淳司さんによる講演「子どもの健康と発達について」 対 子育て中の保護者、妊娠中の家庭 子育て支援者 定 先着30人 他 託児あり(要予約) 申 電話がファックスで。

**あかちゃんひろば**

時 10月28日(金)10時30分～11時30分 内 ふれあい遊びや絵本の読み聞かせ、交流など 対 0～1歳の男の子とその母親

**ひよこひろば**

時 11月9日(水)・18日(金)・24日(木)10時～11時30分 内 ふれあい遊びや心と体リラックス体操、交流など 対 4か月～1歳未満児とその母親(第1子優先) 定 先着15組 申 10月2日(日)から電話で。

＜共通＞ 場 中総合会館

**舞鶴保育まつり**

時 10月19日(水)9時30分～12時 場 文化公園体育館 内 市内の認可保育所に通う約

1,000人の子どもが歌や遊びで交流 問 実行委員会事務局(中保育所内、☎62・0292)

**ベビー&ママのタッチケア**

時 10月24日(月)10時30分～11時30分 場 よちよち広場内 アロマオイルを使ったベビーマッサージと母親のハンドマッサージ

対 2～7か月児とその母親 定 先着8組

料 1,000円(オイル代含)

申 10月3日(月)から電話で。

問 よちよち広場 ☎63・4821

**健やか子育て「エアロビクス教室」**

時 11月17日(木)10時～11時30分

場 西総合会館 講 長崎優子さん 対 子育て中の母親 定 先着15人 他 無料託児あり 申 11月10日(木)までに電話でさるなあと ☎76・8333 か西公民館 ☎75・6501 へ。

**その他**

**京都府の最低賃金**

府内労働者(パート、アルバイトを含む)の最低賃金額が807円から831円に改定。発効日は10月2日(日)を予定。 問 京都労働局 ☎075・241・3215

**赤い羽根共同募金**

今年で70回目になる赤い羽根共同募金が10月1日(土)から全国一斉にスタート。各自治会を通じてお願いする戸別募金や街頭募金、法人募金などに取り組みます。温かいご支援をお願いします。

問 舞鶴市共同募金会事務局(社会福祉協議会内、☎62・7044)

お探しします。舞鶴での新しいお部屋。

不動産・売買・仲介・賃貸・管理

**アイシクス不動産(有)**

京都府知事(第2)第12194号(公社)京都府宅地建物取引業協会会員  
京都府舞鶴市字浜767番地3 TEL0773-62-0505

キクヅルフォトスタジオ

| 七五三 | 成人式 | フォトウエディング | etc. |

KIKUZURU Photo Studio

京都府舞鶴市魚屋 お問い合わせは本店へ ☎0773-75-1991

◎市の広報番組



◆Wind of Maizuru 毎週木曜日、12:40～12:50。舞鶴のイベント情報などを紹介。



◆お役立ち情報やイベント情報などを広報番組「パブリックラインまいづる」などでお知らせしています。



《カレンダーの問い合わせ先》

- ◆療育相談…生活支援センターみずなぎ (☎ 64・3766)
- ◆巡回市民・行政相談…市民課 (☎ 66・1006)
- ◆弁護士府民法律相談…中丹広域振興局 (☎ 62・2500)
- ◆定例教育委員会…教育総務課 (☎ 66・1070)
- ◆女性面接相談…人権啓発推進室 (☎ 66・1022)
- ◆神経系難病相談…中丹東保健所 (☎ 75・0806)

- ◆身体障害者巡回更生相談…障害福祉・国民年金課 (☎ 66・1033)
- ◆聞こえの相談…聴言センター (☎ 64・3911、FAX 64・3912)
- ◆公証・土地家屋調査士相談…市民課 (☎ 66・1006)
- ◆行政書士・司法書士・弁護士市民法律相談…市民課 (☎ 66・1006)
- ◆人権相談・特設人権相談…法務局舞鶴支局 (☎ 76・0858)
- ◆看護就業相談…北部看護職支援センター (☎ 0772・46・9002)
- ◆高齢者・障害者権利擁護相談…高齢者支援課 (☎ 66・1018)

日	月	火	水	木	金	土
<p>●救急・急病診療 2 8:30 から ●小児科一次診療 9:00 ~ 18:00 舞鶴医療センター ☎ 62・2680</p>	<p>人権なんでもお気軽相談 (電話も可) 9:00 ~ 12:00 法務局舞鶴支局 看護職就業相談会 13:30 ~ 15:00 ジョブ・サボ ※申し込みが必要</p>	<p>行政書士法律相談 4 10:00 ~ 13:00 市役所本館</p>	<p>●就職個別相談 5 10:00 ~ 16:00 ジョブ・サボ ※申し込みが必要</p>	<p>●若者サポート 6 ステーション出張相談 10:00 ~ 16:00 ジョブ・サボ ※申し込みが必要 女性電話相談 10:00 ~ 16:00 ☎ 65・0056 司法書士法律相談 13:30 ~ 16:00 市役所本館 ※申し込みが必要</p>	<p>●自立就労個別相談 7 10:00 ~ 16:00 ジョブ・サボ ※申し込みが必要</p>	<p>●救急・急病診療 1 開業医の診療終了後 舞鶴医療センター ☎ 62・2680</p> <p>●救急・急病診療 8 開業医の診療終了後 舞鶴共済病院 ☎ 62・2510</p>
<p>●救急・急病診療 9 8:30 から ●小児科一次診療 9:00 ~ 18:00 舞鶴共済病院 ☎ 62・2510</p> <p>舞鶴市休日急病診療所の一次救急医療 ☎ 63・4970</p>	<p>●救急・急病診療 10 8:30 から ●小児科一次診療 9:00 ~ 18:00 舞鶴赤十字病院 ☎ 75・4175</p> <p>◆ごみの収集 10日の祝日の可燃 ごみと不燃ごみは 通常のとおり収集。</p>	<p>巡回市民・行政相談 11 13:30 ~ 15:30 中央公民館 人権なんでもお気軽相談 (電話も可) 9:00 ~ 12:00 法務局舞鶴支局 ●京都 JP カレッジ 13:00 ~ 14:30 15:00 ~ 16:50 ジョブ・サボ ※申し込みが必要</p>	<p>●就職個別相談 12 10:00 ~ 16:00 ジョブ・サボ ※申し込みが必要 女性面接相談 11:00 ~ 14:10 フリースペース舞鶴 ※申し込みが必要 高齢者・障害者権利擁護相談 (財産管理・遺産相続・遺言など) 13:00 から 市役所別館 ※申し込みが必要</p>	<p>●若者サポート 13 ステーション出張相談 10:00 ~ 16:00 ジョブ・サボ ※申し込みが必要 女性電話相談 10:00 ~ 16:00 ☎ 65・0056 特設人権相談所 9:00 ~ 12:00 城南会館</p>	<p>●自立就労個別相談 14 10:00 ~ 16:00 ジョブ・サボ ※申し込みが必要</p>	<p>●救急・急病診療 15 開業医の診療終了後 舞鶴赤十字病院 ☎ 75・4175</p>
<p>●救急・急病診療 16 8:30 から ●小児科一次診療 9:00 ~ 18:00 舞鶴赤十字病院 ☎ 75・4175</p> <p>舞鶴市休日急病診療所の一次救急医療 ☎ 63・4970</p>	<p>人権なんでもお気軽相談 (電話も可) 9:00 ~ 12:00 法務局舞鶴支局 ●弁護士府民法律相談 13:30 から 中丹広域振興局 ※10/14、9:00 から 申し込み、先着 10人。</p>	<p>土地家屋調査士相談 18 13:30 ~ 15:30 市役所本館 公証相談 13:30 ~ 15:30 市役所本館</p>	<p>看護就業相談会 19 13:30 ~ 15:00 ハロワーク舞鶴 ●就職個別相談 10:00 ~ 16:00 ジョブ・サボ ※申し込みが必要</p>	<p>●若者サポート 20 ステーション出張相談 10:00 ~ 16:00 ジョブ・サボ ※申し込みが必要 女性電話相談 10:00 ~ 16:00 ☎ 65・0056 特設人権相談所 9:00 ~ 12:00 南公民館</p>	<p>●弁護士市民法律相談 21 13:00 から 西総合会館 ※10/19、8:30 ~ 12:00 に申し込み、定員 11人。 ●自立就労個別相談 10:00 ~ 16:00 ジョブ・サボ ※申し込みが必要 身体障害者巡回更生相談 13:00 ~ 15:00 身障センター ※申し込みが必要</p>	<p>●救急・急病診療 22 開業医の診療終了後 舞鶴医療センター ☎ 62・2680</p>
<p>●救急・急病診療 23 8:30 から ●小児科一次診療 9:00 ~ 18:00 舞鶴医療センター ☎ 62・2680</p> <p>舞鶴市休日急病診療所の一次救急医療 ☎ 63・4970</p>	<p>●福祉のお仕事出張相談会 24 13:00 ~ 16:00 ジョブ・サボ ※申し込みが必要 ●マザーズジョブカフェ巡回相談 10:00 ~ 16:00 ジョブ・サボ ※申し込みが必要</p>	<p>●京都 JP カレッジ 25 13:00 ~ 14:30 15:00 ~ 16:50 ジョブ・サボ ※申し込みが必要</p>	<p>●若者サポート 26 ステーション出張相談 10:00 ~ 16:00 ジョブ・サボ ※申し込みが必要 聞こえの相談 13:00 ~ 16:00 聴言センター ※申し込みが必要 神経系難病相談 13:00 ~ 16:00 中丹東保健所 ※10/3 ~ 7 に申し込みが必要 女性電話相談 10:00 ~ 16:00 ☎ 65・0056</p>	<p>●自立就労個別相談 27 10:00 ~ 16:00 ジョブ・サボ ※申し込みが必要</p>	<p>●自立就労個別相談 28 10:00 ~ 16:00 ジョブ・サボ ※申し込みが必要</p>	<p>●救急・急病診療 29 開業医の診療終了後 舞鶴共済病院 ☎ 62・2510</p>
<p>●救急・急病診療 30 8:30 から ●小児科一次診療 9:00 ~ 18:00 舞鶴共済病院 ☎ 62・2510</p>	<p>人権なんでもお気軽相談 (電話も可) 9:00 ~ 12:00 法務局舞鶴支局 定例教育委員会の傍聴 14:00 から 市役所別館</p>	<p>◆神経系難病相談 対象は手足のふるえや歩きづらさ、喋りにくいなどの症状がある人かその家族の人</p>		<p>【申し込み日にご注意を】 ●弁護士市民法律相談と弁護士府民法律相談の申し込み日は決まっています。</p>		

納付のお知らせ (納期: 10月31日) ◆市府民税 (3期) ◆国民健康保険料 (5期) ◆介護保険料 (5期) ◆後期高齢者医療保険料 (4期)

- 休日・土曜日の救急・急病診療 (内科・外科) の受診は、できる限り昼間の時間帯にお願いします。また、軽症などの緊急を要しない症状の場合は、できる限り平日の診療時間内に「かかりつけ医」での受診をお願いします。
- 舞鶴市休日急病診療所の一次救急医療 (内科) の受診は、9時~12時 (受け付けは11時30分まで) と13時~17時 (受け付けは16時30分まで)。舞鶴医療センター敷地内。
- 休日の小児科一次診療の受け付けは、17時30分まで。

日	受付時間	会場
3日(月)	9:30 ~ 12:30、13:30 ~ 16:00	バザールタウン舞鶴
22日(土)	9:30 ~ 12:00、13:00 ~ 15:30	市役所赤れんがフェスタ会場
23日(日)		

※400ccのみ。骨髄バンクドナー登録会も同時開催

当番会社	17時以降は、
山下管工 開発(株) ☎ 75・0048	市役所 (☎ 62・2300) か 西支所 (☎ 75・2250) へ。

まいづる  
元氣人

## 夢はレスリングのオリンピック選手

明倫小学校2年

森脇花乃<sup>はなの</sup>さん

7月22日～24日に東京で開催された「第33回全国少年少女レスリング選手権大会」2年生の部30<sup>キ</sup>級で見事優勝した森脇花乃さん。男女混合の階級ですが、5試合のうち失ったのは1回戦の1ポイントのみ。全て10点差以上をつける「テクニカルフォール勝ち」という圧倒的な強さでした。これから活躍が期待される花乃さんに、レスリングの楽しさやこれからの夢を聞いてみました。

## 自然とレスリングになじむ環境の中に

花乃さんは幼稚園年長の5歳でレスリングを始めました。当時はまだなじみのなかったレスリングをなぜ始めたかという、中学生の兄がレスリングをやっていたことや父が柔道教室で指導しており、格闘技が身近にあったからだという。そんな格闘技一家の中で育った花乃さんは、もともと体を動かすことが大好きだったこともあり、市主催の「ちびっこレスリング教室」に参加したことがきっかけで「舞鶴レスリングクラブ」に通いたいと自分から言い出しました。週のうち5日は、1時間半～2時間の練習に励み、練習のない水曜日も休養ではなく父の教室で柔道をしているとか。

## レスリングの魅力

レスリングクラブでは、最初に30分以上かけてランニングやストレッチをします。連続フリッジや後回りからの逆立ちを楽しくこなしてびっぴりしました。厳しい練習だったので、「練習は辛いけど」と聞いてみると、基礎練習も含めて「全部好き」。いろいろな技を教え

てもらったのが楽しくてしかたないようです。一番の得意技は「片足タックル」。「相手に崩しを入れて、フェイントしてタックルに持ちこんで倒すのが楽しい。相手を横向きにさせるのがこつ」と笑顔で答えてくれました。レスリングと柔道、どっちが好きかと聞いてみると、「レスリング」と即答。なぜなら得意の「タックル」は柔道では反則を取られるから(笑)。

## 憧れの選手

練習熱心な花乃さんに、目標の選手を聞いてみると、はにかみながら「高谷惣亮選手(ロンドン・リオ五輪レスリング日本代表)」と答えが返ってきました。憧れの選手で、市内で開催されたレスリング体験イベントにゲストで来ていた高谷選手を見て、そのルックスと攻撃的なレスリングの大ファンになったそうです。全部「かっこいい」と花乃さん。もう一人は網野町(京丹後市)の教室に通う中学生の伊藤海選手。伊藤選手も片足タックルを得意として倒した相手をすぐローリングで回して女子選手の中では無敵と評判です。伊藤選手のような、「強い選手」になりたいと話してくれました。

## 将来の夢

まだ競技歴は2年半の花乃さんですが、試合でつぎつぎと好成績を残しています。まず今の目標は、今年優勝した「全国少年少女レスリング選手権大会」の5連覇です。初出場の今年も、「1回戦は緊張したが、後はいつもどおりの力を発揮できた。決勝も試合前の握手で『勝てる』と思った」と話してくれました。こんな頼もしい花乃さんもレスリングを始め

た当初は、年上の子と組んで負けるとすぐに泣く「泣き虫」だったそうです。「これからは技を研究されるので、新しい技を習得したり、得意なタックルに磨きをかける必要がある」と指導する三村先生。リオ五輪で3階級で金メダルを取った日本女子レスリング。花乃さんはテレビで試合を見て「最後まで諦めずに逆転してすごかった。私も最後まで諦めないようにしよう」と思ったそうです。

その先の夢はもちろん「オリンピックに出ること」。今、8歳。東京の次、2024年のオリンピックではその夢が実現しているかもしれないね。夢に向かって進んでください！

まいづる  
花図鑑

vol. 122

北海道本州(日本海側)の山地の林縁などに生える多年草。茎は四角で高さは50～150センチ。

葉は対生し、三角状広卵形で長さ6～15センチで縁には鋸歯があり先は尖る。秋、枝先に円錐形の花穂を出し、暗紫色の小さな唇形花をたくさんつける。

名前の由来は「黒花引起し」で、弘法大師が諸国行脚の際、重病人に飲ませたら起き上がったという伝説による。全草が苦く、今も健胃薬として使用されている。

【協力】瓜生勝朗

市文化財保護委員(植物分野)

クロバナヒキオコシ  
(シソ科)

見ごろ 9～10月頃

