

MAIZURU

広報まいづる Maizuru City NEWS



◆主な内容◆

- 2 舞鶴市成人式in赤れんがパーク
- 4 舞鶴からクルーズ船に乗ろう!
2017年は過去最多の36回入港
- 6 シリーズ市政の「今」
新しい人の流れを創造するまちづくり
- 10 介護予防・日常生活支援総合事業が始まります
- 12 税の申告受け付けが始まります

赤れんがパーク



2017

2

Vol.972

MAIZURU

広報まいづる

index

- 4 舞鶴からクルーズ船に乗ろう!
2017年は過去最多の36回入港
- 6 シリーズ市政の「今」
新しい人の流れを創造するまちづくり
- 8 MAIZURU TOPICS
- 10 介護予防・日常生活支援総合事業が始まります
- 12 税の申告受け付けが始まります
- 16 市議会12月定例会
- 20 子ども版「広報まいづる」舞鶴っ子
- 21 広報クイズ、全国大会出場等
- 22 連載コーナー
- 26 お知らせコーナー
- 32 まいづる元気人、花図鑑

今月の表紙



▲中舞鶴小学校で行われた「どんど焼き」の様子(1月16日)

1月8日、赤れんがパークで平成29年舞鶴市成人式が開催され、720人の新成人の皆さんが色とりどりの華やかな振り袖や羽織袴、スーツ姿で集まり、二十歳の門出を祝いました。

小雨混じりの天気でしたが、皆さん友人との再会を喜びあい、いたるところで記念撮影をしている姿が見られました。

また、会場ではFMまいづるによる生放送や舞鶴のお茶の振る舞い、地元企業による催しなど、祝福ムードに包まれました。

ふるさと舞鶴の、そして日本の将来の担い手となる新成人の皆さん、成人おめでとうございます。成人として、責任ある行動を心がけて、夢に向かって羽ばたいてください。



舞鶴市成人式 in



新成人が生まれた年の出来事

- 4月 Yahoo! JAPANがサービス開始
- 5月 森目行がSMAPを脱退
- 7月 アトラクタオリピック開催
世界初のクローン羊「下り」がスコットランドで生まれる
- 9月 ロサンゼルス・ドジャースの野茂英雄が大リーグで日本人初のノーヒットノーランを達成
民主党が結成される
- 11月 アメリカ大統領選でビル・クリントン再選
- 12月 広島県原爆ドームと厳島神社が世界遺産に登録
- 3月 大阪ドーム(現・京セラドーム)完成
- 【流行】安室奈美恵を真似したアムラーファッションやルースソックスが流行
- 【ヒット商品】NINTENDO 64、初代ポケットモンスター赤・緑、たまごっち
- 【流行語】自分で自分をほめたい
- 【映画】ミッション・インポッシブル、インディペンデンス・デイ

今年の新成人

平成8年4月2日～
9年4月1日生まれ
対象者…1,093人
男性…676人
女性…417人



に乗ろう！ 2017年は過去最多の36回入港

者も募集しています。

また、今年は舞鶴から乗船できるクルーズも34回と倍増し、全入港数の9割以上を占めます。「立寄る港」から「乗る港」へと新しい段階に入った京都舞鶴港をさらに発展させるためには、乗船客増加が欠かせません。舞鶴から乗る便利さを近畿一円やその周辺地域にもPRし、神戸港に次ぐ「関西のクルーズ発着港」を目指します。

《みなと振興・国際交流課》

舞鶴港へはマイカーでラクラク！「ドライブ&クルーズ」

京阪神圏からでも、京都舞鶴港を気軽に利用できるように、**無料の大型駐車場**を準備して、乗客増加に向けて取り組んでいます。乗船前や下船後、舞鶴市内を回る観光客の増加も見込まれます。ぜひ、お知り合いにご紹介ください。



クルーズ乗船 Q&A



「クルーズはお金持ちの旅行」というのは、もう昔の話。今はリーズナブルかつ気軽にクルーズ旅行ができるんです。舞鶴から乗船できるこの機会に船旅へ出かけてみませんか？



Q 船の上って退屈じゃないの？

A 基本的にクルーズは、寝ている間に次の寄港地へと移動します。朝、寄港地で観光に出かけ、夕方、船に戻りディナーやショーを楽しんだ後、寝ている間に次の寄港地へ。終日航海などの場合は、船上のプールやカルチャー教室などを楽しみ、移動のみに割く時間がほとんどなく効率的です。

Q かしこまった服を着ないとイケないの？

A 日中は普段着でOK。夕方以降はドレスコードがありますが、最近はそれほど厳しくないため、普段少しおめかしして出かけるくらいの服装で楽しめます。

Q 船酔いが心配です

A 船酔い防止のため、船体は揺れにくい工夫がされ、さらに揺れない航路を選んでいます。酔い止め薬も常備されており、いざというときは船医もいるので安心です。

クルーズ客船寄港時にあなたの力を！

見送り・観光ボランティア

出港時の見送りや観光案内（日本語・外国語）のボランティアを募集。
▶詳しくは、みなと振興・国際交流課（☎66・1037）へ。



クルーズ客船おもてなしパフォーマー

演奏やダンスでクルーズ客船の寄港を歓迎する「おもてなしパフォーマー」を募集。
▶詳しくは、中丹広域振興局商工労働観光室（☎62・2506）へ。



ふ頭での出店者

ふ頭などで土産品や飲食物などを販売する出店者を募集。
▶詳しくは、中丹広域振興局商工労働観光室（☎62・2506）へ。



舞鶴小町踊り子隊

着物で元気いっぱいに踊っておもてなし！メンバーを募集中です。
▶詳しくは、同隊代表の仲井玲子さん（☎090・5642・0871）へ。



クルーズセミナー

今年京都舞鶴港から乗船できるクルーズについて、その魅力をベテランのクルーズ関係者がお話しします。先着100人。無料。
【日時】2月28日(火) 14時30分～16時
【場所】舞鶴21ビル（喜多）
【内容】

◆㈱ジェイバ 西川量通 営業本部長による講演「スモールラグジュアリーシップで巡る日本再発見の旅（仮）」
◆コスタ・クルーズ 糸川雄介 日本支社長による講演「気ままに楽しむイタリアンクルーズ（仮）」
【申し込み方法】
代表者の氏名、電話番号、参加希望人数を、電話かファクスで。市ホームページから応募も可。
▶詳しくは、みなと振興・国際交流課（☎66・1037、FAX 62・9891）へ。

舞鶴からクルーズ船



コスタ・ネオロマンチカ

(コスタ・クルーズ社・伊)

総トン数: 56,769ト、全長: 221m、乗客定員: 1,572人

2017年の京都舞鶴港へのクルーズ客船の寄港数は、昨年の17回の2倍以上となる36回(1月20日時点)と大幅に増加します。市では、これまでクルーズ客船の入港を観光におけるビジネスや舞鶴市をPRする絶好の機会ととらえ、地域経済の活性化を目指して京都府などと連携し、誘致活動に取り組んできました。

クルーズ船入港スケジュールをご覧ください。ぜひ、ふ頭まで足を運んでみてください。併せて、ふ頭での催しを盛り上げていただく団体・お店

【クルーズ客船の寄港予定】(1月20日現在)

| 船名 | 入港日時 | 入港 | 出港 |
|-------------------------------------|--|-------|-------|
| ロストラル 《舞鶴から乗船または下船可能》 | 4月9日(日)、25日(火) | 7:00 | 18:00 |
| 【初入港】 ドーン・プリンセス | 4月10日(月) | 6:00 | 20:00 |
| 【初入港】 コスタ・ネオロマンチカ 《舞鶴から乗下船可能》 | 4月27日(木) | 13:30 | 22:00 |
| | 5月2日(火)、7日(日)、12日(金)、 17日(水)、22日(月)、27日(土) | | |
| | 6月3日(土)、8日(木)、13日(火)、 18日(日)、23日(金)、30日(金) | | |
| | 7月5日(水)、10日(月)、15日(土)、 22日(土)、27日(木)、31日(月) | | |
| | 8月7日(月)、11日(金・祝)、 16日(水)、23日(水)、28日(月) | | |
| | 9月2日(土)、7日(木)、12日(火)、 17日(日)、24日(日)、29日(金) | | |
| 10月4日(水)、9日(月・祝) | | | |
| 【初入港】 プレーメン | 5月17日(水) | 7:00 | 14:00 |

日付の文字色は
下の料金表と
対応しています



ドーン・プリンセス (プリンセス・クルーズ社・米)

総トン数: 77,441ト、全長: 261m、乗客定員: 1,998人



ロストラル (ボサン社・仏)

総トン数: 10,944ト、全長: 142m、乗客定員: 264人



プレーメン

(ハバックロイド社・独)

総トン数: 6,752ト、全長: 112m、乗客定員: 155人

いくらで乗れる? 舞鶴発のクルーズ船

コスタ・ネオロマンチカ

一室大人2人につき12歳未満の子ども2人まで無料。早期予約割引有り。

A. 4泊5日 (舞鶴~金沢~釜山~博多~舞鶴)

B. 5泊6日 (舞鶴~金沢~境港~釜山~博多~舞鶴) 10月9日は福岡までの4泊5日

C. 7泊8日 (舞鶴~金沢~ウラジオストク~東草~釜山~博多~舞鶴)

D. 7泊8日 (舞鶴~金沢~新潟~函館~釜山~博多~舞鶴)

E. 7泊8日 (舞鶴~金沢~酒田~青森~釜山~博多~舞鶴)

¥62,800 ~

¥71,800 ~

¥98,800 ~

¥103,800 ~

¥125,800 ~



1泊あたり
約15,000円~
全行程の移動、宿泊、
食事、エンターテイ
メント代込み



ロストラル

◆ 8泊9日 (舞鶴~境港~釜山~長崎~鹿児島~宇和島~広島~玉野~大阪(神戸)) ¥590,000 ~

▶ 詳しくは、みなと振興・国際交流課 (☎66・1037) へ。

※金額や割引の設定などは1月20日時点のもの。変更となる場合があります。

新しい人の流れを創造するまちづくり



本市には、豊かな自然や文化・歴史・地域のつながりなど、大都市圏では得難いタカラモノがたくさんあり、舞鶴版・地方創生の政策目標である「交流人口300万人・経済人口10万人」のまちにふさわしい計画的なまちづくりを進めています。シリーズ市政の「今」第39回は、まちの活性化を図り「新しい人の流れをつくる」移住・定住促進策や空き家の有効活用などの取り組みについてお知らせします。

将来を見据えた 持続可能な都市へ

人口減少や少子高齢化などによる社会情勢の変化で、まちなかの空洞化や人口の低密度化が進むとまちなかの活力が損なわれることから、市では東西両駅を中心としたまちなかの再生による中心市街地の活性化を図り、次世代へ持続可

能なまちを継承する舞鶴版コンパクトシティの取り組みを進めています。

本市の将来を見据えた移住環境の整備では、公共交通などの生活関連サービスや医療が充実したまちなかに高齢者、豊かな自然が広がる市街地の周辺部には若者、そして農村・漁村に地場産業の担い手が住むクロスシフトに取り組んでいます。

また、都市圏から地方への移住ニーズの高まりを受け、本市での仕事や子育て、住宅、教育、福祉など、暮らしに必要な情報を市外からの移住希望者へワンストップで提供できる体制の充実に努めています。

農村・漁村への移住・定住促進

農村・漁村地域への移住・定住を考える人にとって、豊かな自然や優れた景観、歴史ある伝統文化、高い付加価値を持つ農作物、新鮮

高齢者と若者のクロスシフトによる移住・定住の促進

移住希望者に対する相談窓口の強化

空き家を有効に活用した多様な良質な住宅ストックの形成

移住促進ポータルサイトの開設

農山漁村への移住の促進

市街地の空き家改修へ補助

農業・農村活性化のワンストップ窓口対応

▲舞鶴市まち・ひと・しごと創成総合戦略の政策項目

で安全な水産物などの地域資源に恵まれた本市は、大きな魅力を持つ地域です。

市では、心豊かに住み続けられる加佐づくりを目標に、「加佐地域農業農村活性化センター」を拠点とした移住・定住や地域の自然・農業を活かした農村ビジネス、6

次産業化などの支援に取り組んでいます。また、京都府「海の民学舎(たみがくしや)」との連携により、漁業の新たな担い手育成の取り組みを推進するなど、農林水産業の振興と地域コミュニティの担い手を増やすため、農村・漁村への移住・定住の支援に取り組んでいます。

その促進策として、田舎暮らしの希望者へ利用可能な「空き家」の情報を提供する「空き家バンク」を実施する他、地域と連携して特別区域(※1)では、住宅改修費の一部を助成するとともに、暮らしに関する情報を市ホームページの移住・定住ポータルサイトなどで広く発信しています。また、市職員が積極的に地域に入り、地域との調整、空き家とのマッチング、



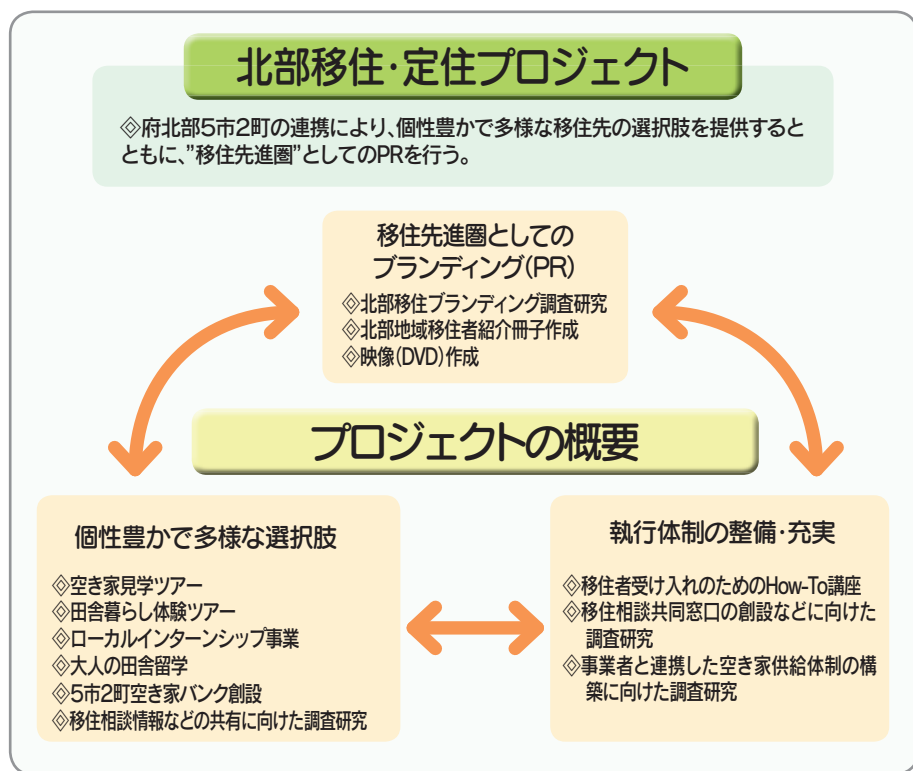
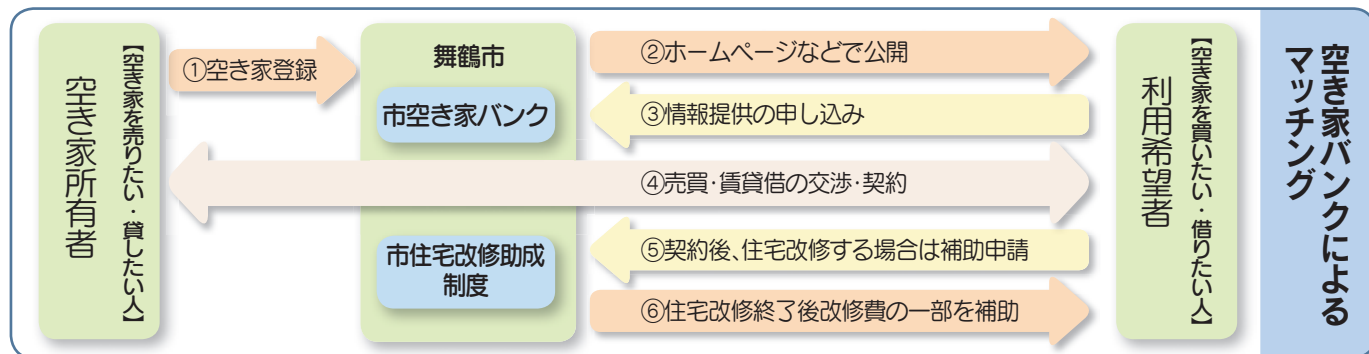
| | | | |
|-------|---------------|-------|------|
| 物件名 | 上津原の家(物件番号63) | | |
| 住所 | 舞鶴市宇上津原 | | |
| 契約形態 | 売買 | 建物の種類 | 一戸建て |
| 建物の構造 | 木造瓦葺之胎建 | 階取り | 5K以上 |

▲空き家バンクの登録リスト(市ホームページ)



▲移住希望者と空き家所有者のマッチング





移住などに関する相談にきめ細やかに対応することで「農村集落空き家バンク制度」による空き家活用件数は、平成26年度の3世帯4人に対し、平成27年度には8世帯20人に増加しました。

「今後も、「田舎暮らしを考える人」や「一緒に地域の集落活動を行ってほしい」とする人、そして地域で「その場」を提供しようとする人の「出会い」をサポートしていきます。

空洞化するまちなかへの居住促進

「住宅」や「商業施設」などが郊外に拡散する今、まちなかには人が少なくなり、まちの活力や楽しみ、にぎわいが失われることが危ぶまれています。また、車を利用できない高齢者が商店などを利用しにくくなり、生活が不便になることが予想されます。

府北部地域連携都市圏（※2）では、今年度から府北部5市2町のそれぞれに所在する空き家、企業情報などを一括で検索・発信できるシステムなどを提供。5市2町が連携して取り組むことで、情報発信力を高め、移住者への幅広い選択肢の提供が可能となり、本市を含む府北部地域へのU・I・

府北部連携都市圏の移住・定住プロジェクト

さらに、全市的に市が直接、空き家を借り上げることなどで所有者が安心して空き家を提供できる仕組みを検討し、所有者と利用者が空き家を活用しやすい環境の整備に取り組んでいます。

市では、まちなか（商店街周辺）の生活拠点を再生するため、空き家の売却・賃貸を希望する人から申し込みを受けた物件を「まちなかエリア空き家情報バンク」へ登録し、利用希望者へ紹介するほか、定住を目的にその物件を購入もしくは賃貸し、住宅の改修工事を行う場合、費用の一部を助成する制度を実施しています。まちなかエリアへの居住誘導に取り組み、まちなかの空き家を有効に活用した多様な良質な住宅ストックの形成で、定住環境の向上を目指した総合的なまちなかの再生を推進しています。



▲五ヶヶ岳公園での婚活イベント

今年度からは、市が主体となり、ふるるファームや大庄屋上野家で、舞鶴の良さを感じながら新しい出会いを見つける婚活イベントを行うとともに、京都府北部5市2町で連携し、婚活のプロによるセミナーや婚活ツアーを実施しています。

このまちで新しい出会いを婚活事業

Jターンの促進を図っていきます。（※2）府北部5市2町の30万人都市圏全体における地域循環型の経済成長、高次の都市機能の確保と充実、圏域全体の生活関連機能サービスの向上を目指す都市構想



京都府北部への新幹線誘致 引き続き皆さんの応援を



京都府北部5市2町による「北陸新幹線京都府北部ルート」誘致の取り組みは、約1年間という短い期間の中で、府北部地域の重要性や北部ルートの優位性を全国へ発信し、各界各層に広く理解をいただきながら、オール京都での誘致活動を展開してきました。今般、「速い」「安い」の観点が重視された小浜京都ルートに決定されたことは、同じく山陰新幹線の誘致を目指している山陰地方との連携強化も進展していただけに大変残念な結果となりました。

小浜京都ルートの整備には、建設費の一部を京都府が負担する必要がありますが、府域の山間部を通過し、沿線開発効果や地域経済効果が発生しない本ルートの整備に、府民の税金を使う

事への理解を得ることは難しいと考えられます。また、同ルートは由良川の源流「京都丹波高原国定公園」を通過するルートであるため、環境保全の観点からルート変更の可能性も含めたさまざまな議論が行われることが予想されます。

今後、小浜京都ルートの詳細な調査や環境影響調査が数年をかけて国で実施されるとともに、舞鶴を経て日本海に至る山陰新幹線などの基本計画路線の整備計画化に向けた検討が行われる予定です。

このような中、関係者に対し、京都府北部地域のポテンシャル、北部ルートの優位性などを伝える機会や日本海側の発展に必要な新幹線ルートを検討する時間はまだ十分にあると考えられます。

市では、引き続き、府北部地域の重要性を訴え、新幹線の誘致に向けて取り組んでいく予定です。市民の皆さんの応援を願います。

《企画政策課》



日本イコモス賞2016を受賞 赤煉瓦倶楽部舞鶴と舞鶴市

NPO 法人 赤煉瓦倶楽部舞鶴と舞鶴市が「日本イコモス賞2016」を受賞。昨年12月10日、東京都で表



彰式が行われました。同賞は、日本イコモス国内委員会が文化遺産の保存や活用に貢献し優れた業績をあげた者を表彰する制度で、赤れんが倉庫群の保存に関する長年の貢献と近代建築保存の先導役を果たしてきた功績が評価されたものです。

《日本イコモス国内委員会とは》

世界106か国、会員約9,500人からなる国際 NGO「ICOMOS」は、ユネスコの世界遺産条約に関する諮問機関として登録審査などを行っている。その日本国内会員が組織し1979年に発足。国際ネットワークの日本拠点として活動。

《観光商業課》

新たな農業委員制度がスタート 農地利用の最適化を目指して

国の農業改革の一環で「農業委員会等に関する法律」が改正され、農業委員の選出方法が変わりました。

また、新たに農地の利用を促す現場での活動を行う農地利用最適化推進委員を新設。今後、農業委員会の役割である担い手への集積・集約化や耕作放棄地の発生防止・解消などの農地利用の最適化をより良く果たせるよう努めていきます。

【主な改正内容】

- ◇農業委員が公選制から、市町村長が市町村議会の同意を得て任命
- ◇農地利用最適化推進委員を新設

《農業委員と農地利用最適化推進委員を募集》

市でも、7月20日から農業委員19人、農地利用最適化推進委員17人の新体制でスタートするため、新たに両委員を募集。詳細は、広報まいづる3月号でお知らせします。

▶詳しくは、農林課 ☎66・1023 へ。



EVENT PICKUP!!



も

引揚記念館 第3回企画展

ものづくり展 いのちと心を支えたもの

シベリア抑留者の命と心を支え、苦境を乗り越える力となった抑留中の「ものづくり」をテーマにした企画展を開催中。過酷な環境の中、スプーンや火打石などを手作りすることで、完成の喜びや使うことの楽しみを生きる力とし、決して希望を失わなかった精神力を伝える貴重な資料を紹介します。

【日時】4月10日(月)まで、8時30分～17時

【場所】引揚記念館

【料金】300円(学生は無料)

▶詳しくは、引揚記念館(☎68・0836)へ。

主な展示品

◆ニシンの形のはし入れ

外套の布と靴下をほどいた糸を使って、収容所でいつも食べていたニシンをモチーフにしたはし入れ



◆ひげ剃り用ナイフ

細いのこぎりの刃を拾って作ったナイフ



◆ダンボールで作った花札

食肉加工場にあったダンボールに絵心のある少年兵が描いた花札



舞

プロに学ぶ 生活の裏ワザや役立つ豆知識

鶴まちゼミ



美容や趣味、ファッション、生活などについて、店員が専門店ならではの知識や情報を無料で教えてくれる少人数制のミニ講座「まちゼミ」が舞鶴市内のお店で開催。

詳細は、講座内容や日時、実施店舗を掲載したちらし(観光商業課、舞鶴商工観光センター、商工振興会、海軍御用達おみやげ館に備え付け。商工会議所ホームページにも掲載)で確認を。

【日時】2月12日(日)～3月15日(水)

【場所】各講座の実施店舗

【内容】健康・きれい・つくる・まなぶの4つのテーマに合わせた講座やものづくり体験など。

【定員・申し込み方法】電話で講座の実施店舗へ

【料金】無料(教材費などが必要な場合あり)

【その他】お店からの販売行為はありません。

▶詳しくは、舞鶴商工会議所(☎62・4600)へ。



▲詳細を記載したちらし。「あなたの知りたい」に合った講座をぜひ受講してみてください。

舞

舞鶴湾の「おいしい」を丼にギュッと凝縮

鶴かきグルメキャンペーン

舞鶴かきグルメキャンペーン協議会(舞鶴観光協会・京都府漁業協同組合・(一社)舞鶴市水産協会)では、「舞鶴かきグルメ」キャンペーンを市内21店舗で開催中。冬の味覚の定番「かき」を皆さんに味わってもらうために各店が趣向を凝らしたメニューを用意しています。ぜひ食べ比べてみてください。期間は3月31日(金)まで。

「舞鶴かき丼&かきグルメマップ」を作製

「舞鶴かき丼」の提供店やかきの取扱店舗などを紹介する「舞鶴かき丼&かきグルメマップ」(A3判、両面カラー刷り、2万部)を作製。まいづる観光ステーションや赤れんがパーク、JR東舞鶴駅観光案内所、市役所(市民ホール)、西支所、道の駅「舞鶴港とれとれセンター」などの市内観光施設の他、近隣の道の駅、高速道路サービスエリアなどで無料配布中。

▶詳しくは、まいづる観光ステーション(☎75・8600)へ。



「舞鶴かき丼」の3つの条件

- ◆「舞鶴産のかきを5個以上」と「舞鶴かまぼこ」を使用すること
- ◆かきの「プリプリ」感を損なわないこと
- ◆おいしくて、また食べたくなること

※舞鶴産が使用不可のときは府内産を使用



舞鶴産のかきの美味しさの秘密

舞鶴湾には、三方を囲む山や森からたくさんのミネラルなどを含んだ河川が流れ込んでいます。その豊富な栄養分がかきのエサとなる豊かなプランクトンを育てているため、舞鶴産のかきは味も濃厚で、貝殻いっぱいにも身が詰まっています。



介護予防・日常生活支援総合事業が始まります

4月から「介護予防・生活支援サービス事業」と「一般介護予防事業」の2つの柱からなる「介護予防・日常生活支援総合事業」（以下「総合事業」）を実施。高齢者の皆さんが、住み慣れた地域で生きがいを持ってその人らしく暮らし続けられる体制づくりに取り組みます。 図高齢者支援課（☎66・1012）



① 地域に合わせた「介護予防・生活支援サービス」

地域の実情に合わせた介護予防を実施するため、現在、要支援1・2の人が利用できる介護保険サービスの内、「**介護予防訪問介護（ホームヘルプ）**」・「**介護予防通所介護（デイサービス）**」に相当するサービスを市町村が定めた地域の民間事業所やNPO、ボランティア団体なども実施可能にすることで、サービス体制の充実を図ります。

地域の実情に合わせたサービスを

現在サービスを実施している事業所に加え、地域コミュニティや助け合いなどが希薄な市街地や今後高齢化で難しくなっていく地域など、介護サービスの必要な人が多い地域に、さらにサービスの実施主体を充実させるため、民間活力などの多様な社会資源やマンパワーを活用し、高齢者を支える体制を目指します。

- 「基本チェックリスト」で簡単手続き
- 通常1か月程度かかる要介護・要支援認定手続きを省略できる基本チェックリストを活用。「はい」、「いいえ」で答える25項目の質問で、生活機能や身体機能の低下がないか確認します。
- 日々の生活に不自由や不安を感じ始めた人は、まずは気軽に高齢者支援課か西支所保健福祉係、お住まいの地域の地域包括支援センターにご相談ください。

- 要支援1・2の人は変わらずサポート
- 要支援1・2の人は、「介護予防・生活支援サービス」で行うホームヘルプやデイサービスに加えて、今までどおり「福祉用具レンタル」「訪問看護」「住宅改修」などの介護予防サービスを利用できます。
- また、ホームヘルプやデイサービスの利用している人は、要支援認定の更新時に、基本チェックリストでもサービスを継続することができます。
- また、費用は現在のサービスより高額にならないよう設定されます。



② 地域で元気に暮らすために「一般介護予防」

介護の必要がなく、元気でいられることが、介護予防の一番の目的です。一般介護予防事業では、65歳以上の全ての人を対象に、地域住民の体力づくりや外出機会、趣味活動などの交流の場づくりに取り組む団体への補助や助成の他、高齢者の皆さんの利用促進に向けた情報発信に取り組みます。

これらの取り組みで、体力づくりや認知症予防だけでなく、地域での支え合いやコミュニティ形成を目指し、高齢

者の皆さんが元気に暮らしていける地域づくりに取り組みます。

また、同事業以外にも、公民館や体育館が実施する教室や文庫山学園、民間の体操教室やプール、地域のサロンなどのさまざまなサービスも紹介していきます。

地域にどんな取り組みがあるかや参加方法などは、お住まいの地域の地域包括支援センターや同課、同係でお尋ねください。



取り組みの一部を紹介

介護予防や地域のつながりづくりになる取り組みの一部を紹介。生活機能の低下が気になる人だけでなく、元気な人も地域の皆さんと交流してみませんか？

いきがい対応型デイサービス

会場周辺に住んでいる人を対象に体操やレクリエーションを行い、体力づくりや外出の機会をつくる取り組みを、岸本病院や南デイサービスセンター、グレイスヴィルまいづるで実施。

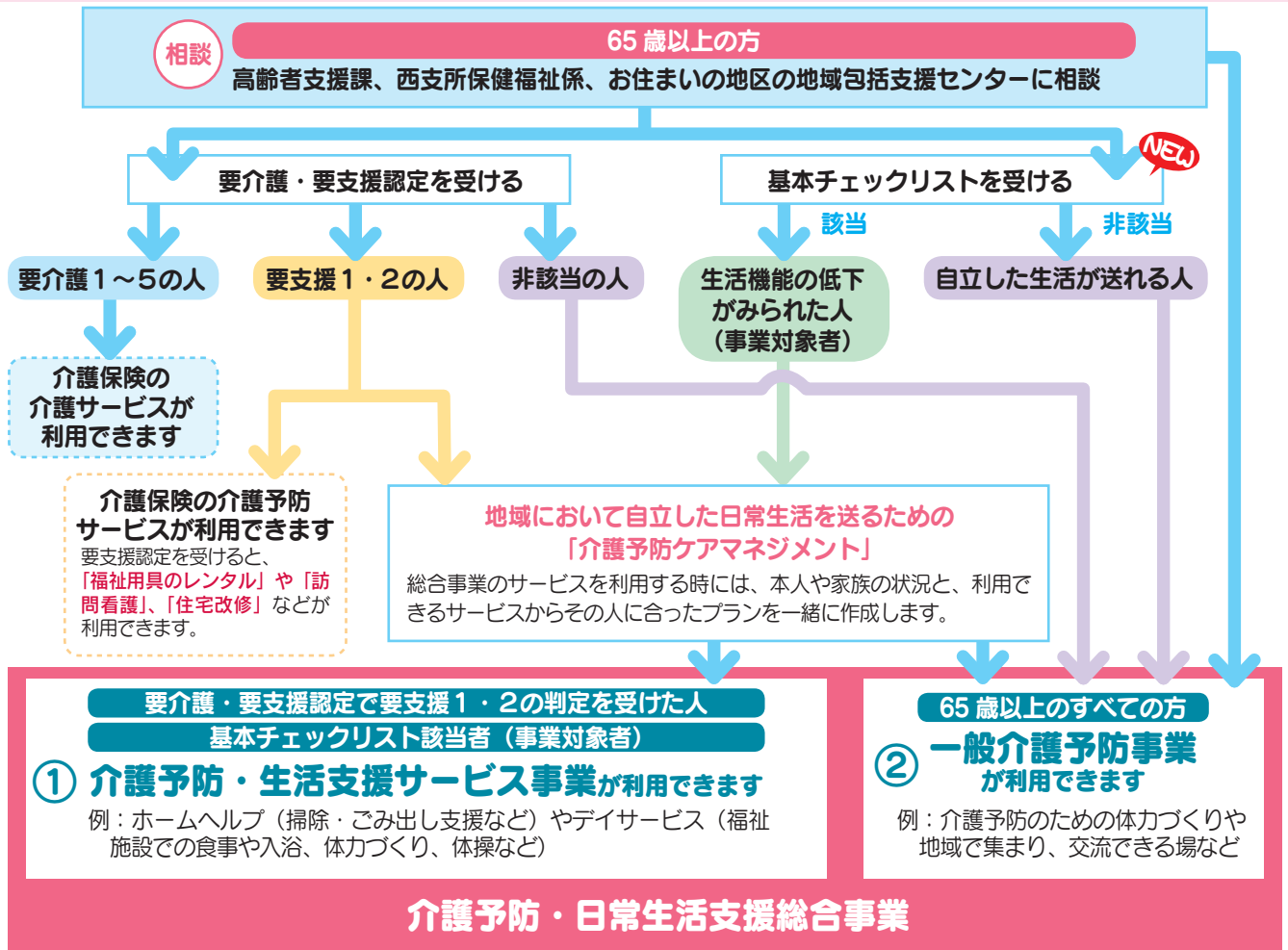


浮島元気プロジェクト（新舞鶴小学校区）

高齢者の集まりに運動指導員を派遣し体操を行う「サロン de すとれっち」を利用し、地域の集会所で体操と茶話会を実施しています。80歳代の参加者も多く、楽しんで参加されています。定期的集まる場所があるので、体力づくりだけでなく、お互いを思いやるような地域づくりにもつながっています。



サービス利用までの流れ



よくある質問

◆総合事業が始まったら要支援1・2の人は介護予防サービスが受けられなくなるのですか？

訪問看護や福祉用具レンタルなどは今までどおり利用することができます。ホームヘルプやデイサービスを利用している人は4月以降、認定の更新時に総合事業のサービスに切り替わりますが、サービスの内容などは変わらず、継続して利用できます。

◆現在要介護1～5の認定を受けている人は？

要介護1～5の認定を受けている人は、サービスの内容や利用方法などは変わりません。

◆介護予防・生活支援サービス事業を利用している人でも要介護・要支援認定を受けられるのですか？

チェックリストを受けて介護予防・生活支援サービス事業を利用している人でも、その後の状態の変化などで介護が必要となった場合には、いつでも要介護・要支援認定の申請をすることが可能です。新たに介護サービスや福祉用具レンタル、訪問看護などの介護保険サービスの利用を考えられる場合は、同課か同係でご相談を。

まずは相談を

要介護・要支援認定が必要かまたはチェックリストを受けるか、お住まいの地域にどんな介護予防事業があるかなど、介護に関することは高齢者支援課か西支所保健福祉係、お近くの地域包括支援センターで気軽にご相談を。

| 名称 | 担当小学校区 | 住所 | 問い合わせ先 |
|---------------------|-------------|------------|-----------|
| 大浦・朝来・志楽地域包括支援センター | 大浦・朝来・志楽 | 安岡 1076 | ☎ 64・0086 |
| 新舞鶴・三笠地域包括支援センター | 新舞鶴・三笠 | 浜 606 | ☎ 77・5001 |
| 倉梯・倉二・与保呂地域包括支援センター | 倉梯・倉梯第二・与保呂 | 行永 1090-30 | ☎ 77・5002 |
| 中舞鶴地域包括支援センター | 中舞鶴 | 余部下 1167 | ☎ 77・5003 |
| 城北地域包括支援センター | 吉原・明倫・福井・余内 | 南田辺 1 | ☎ 77・5004 |
| 城南地域包括支援センター | 中筋・高野・池内 | 女布 406-3 | ☎ 77・5005 |
| 加佐地域包括支援センター | 岡田・由良川 | 八田 962 | ☎ 82・9303 |
| 高齢者支援課 | 市内全域 | 北吸 1044 | ☎ 66・1012 |
| 西支所保健福祉係 | 市内全域 | 南田辺 1 | ☎ 77・2253 |

2月13日
から

税の申告受け付けが始まります

市役所での 申告受け付け



市役所での市・府民税、所得税の申告受け付けが始まります。会場や日程は下表のとおり。

市・府民税は、2月13日(月)～3月15日(水)に受け付け。受付時間は9時～16時。

西支所では2月16日(木)から市・府民税のみ受け付け。

所得税は、2月13日(月)～15日(水)のみ税理士による相談と申告の受け付けを実施。受け付け時間は9時30分～12時と13時～16時。この期間以降は舞鶴税務署で申告を。

市・府民税申告書の送付

昨年、市・府民税の申告をした人には申告書を送付しています。届かない人や新たに申告が必要となった人は税務課へ連絡を。

公的年金を受給している人

公的年金の収入金額が年間400万円以下で、その他の所得が年間20万円以下の人は、所得税の確定申告は不要です(所得税の還付を受ける場合は確定申告が必要)。

ただし、次の人は「市・府民税申告書」を市役所へ提出すると市・府民税が減額になる場合があるので控除の申告漏れがないようご注意ください。

〈市・府民税が課税になる人次に該当する人〉

◆年金の源泉徴収票に記載されていない社会保険料控除(納付書・口座振替で支払った国民健康保険料など)、医療費控除、扶養控除など各種控除の追加・変更のある人

なお、所得・控除の状況によって、控除を申告されても税額が変わらない場合があります。

市・府民税申告書への個人番号(マイナンバー)の記載開始

平成29年度の市・府民税申告書から、申告者および被扶養者の個人番号(マイナンバー)の記入が必要となります。

また、個人番号を記載した申告書を提出する際は、申告者の本人確認と番号確認ができる書類の提示が写しの添付が必要です。

▼詳しくは、税務課(☎66・1026)へ。

【申告受け付けの日程】

※申告の相談・受け付けは●印のついているところで実施。

| 受付会場 | | 舞鶴税務署 | | 市役所本庁 (6F 大会議室) | | 市役所本庁 (1F 税務課) | 市役所西支所 |
|-------|---|--------|-------|---|-------|----------------|--------|
| 受付時間 | | 9時～16時 | | 【市・府民税】9時～16時 【所得税】9時30分～12時、13時～16時 | | 9時～16時 | 9時～16時 |
| 受付申告書 | | 所得税 | 市・府民税 | 所得税 | 市・府民税 | 市・府民税 | 市・府民税 |
| 2/13 | 月 | | | ● | ● | | |
| 2/14 | 火 | | | ● | ● | | |
| 2/15 | 水 | | | ● | ● | | |
| 2/16 | 木 | ● | ● | ※税理士による相談と申告の受け付けを実施 | | ● | ● |
| 2/17 | 金 | ● | ● | | | ● | ● |
| 2/20 | 月 | ● | ● | | | ● | ● |
| 2/21 | 火 | ● | ● | | | ● | ● |
| 2/22 | 水 | ● | ● | | | ● | ● |
| 2/23 | 木 | ● | ● | | | ● | ● |
| 2/24 | 金 | ● | ● | | | ● | ● |
| 2/27 | 月 | ● | ● | | | ● | ● |
| 2/28 | 火 | ● | ● | | | ● | ● |
| 3/1 | 水 | ● | ● | | | ● | ● |
| 3/2 | 木 | ● | ● | | | ● | ● |
| 3/3 | 金 | ● | ● | | | ● | ● |
| 3/6 | 月 | ● | ● | | | ● | ● |
| 3/7 | 火 | ● | ● | | | ● | ● |
| 3/8 | 水 | ● | ● | | | ● | ● |
| 3/9 | 木 | ● | ● | | | ● | ● |
| 3/10 | 金 | ● | ● | | | ● | ● |
| 3/13 | 月 | ● | ● | | | ● | ● |
| 3/14 | 火 | ● | ● | | | ● | ● |
| 3/15 | 水 | ● | ● | | | ● | ● |

所得税の申告は税務署で

所得税の申告受け付けは舞鶴税務署です。お間違えのないようお願いいたします。
市役所では2月13日(月)～15日(水)のみ本庁6階で税理士が所得税を受け付けます。





舞鶴税務署からのお知らせ

所得税・消費税の申告受け付け

所得税・消費税の申告は税務署へ。申告受け付けの日程は右ページの表でご確認を。

国税電子申告・納税システム「e-TAX」か国税庁ホームページ「確定申告作成コーナー」のご利用を

イー・タックス
「e-TAX」か国税庁ホームページ「確定申告作成コーナー」を利用すれば、画面案内に従って金額などを入力するだけで税額などが自動計算され、所得税申告書を作成できます。ぜひご利用ください。

▶詳しくは、舞鶴税務署
(☎75・0801) へ。



償却資産申告書の提出を

固定資産税は、土地や家屋の他に償却資産（事業用資産）も課税の対象です。

償却資産を所有している人は、毎年1月1日の状況を申告しなければなりません。まだ申告していない人は、早めに税務課への申告をお願いします。

▶詳しくは、税務課(☎66・1027)へ。



平成29年度から適用される 主な税制改正

給与所得控除の見直し

給与収入額の給与所得控除上限額が平成29年度は給与収入額が1,200万円を超えた場合に230万円、平成30年度からは給与収入額が1,000万円を超えた場合に220万円と、段階的に引き下げられます。なお、現行は給



与収入額が1,500万円を超えた場合に245万円が適用されます。

国外居住親族の扶養控除等適用に係る書類添付等の義務化

平成28年1月1日以後に支払われる給与か公的年金などの確定申告、または市・府民税の申告で、日本国外の居住親族に係る扶養控除等の適用を受ける場合、「親族関係書類」と「送金関係書類」をそれぞれ申告書に添付するか提出時に提示しなければならな

くなります。

ただし、給与等か公的年金等の源泉徴収義務者に提出か提示した場合は省略可。

公社債等の課税方式の変更

公社債等の課税方式が株式などの課税方式と同一化されます。また、特定公社債等の利子や譲渡損益、上場株式等の金融商品間の損益通算の範囲を拡大し、3年間の繰越控除ができることとなります。

株式譲渡所得における損益通算制度の見直し

これまで可能であった「上場株式等」と「一般株式等（未上場株式等）」の間での損益通算ができなくなりま

す。
▼詳しくは税務課(☎66・1026)へ。

住宅火災 から 大切な命を守るために



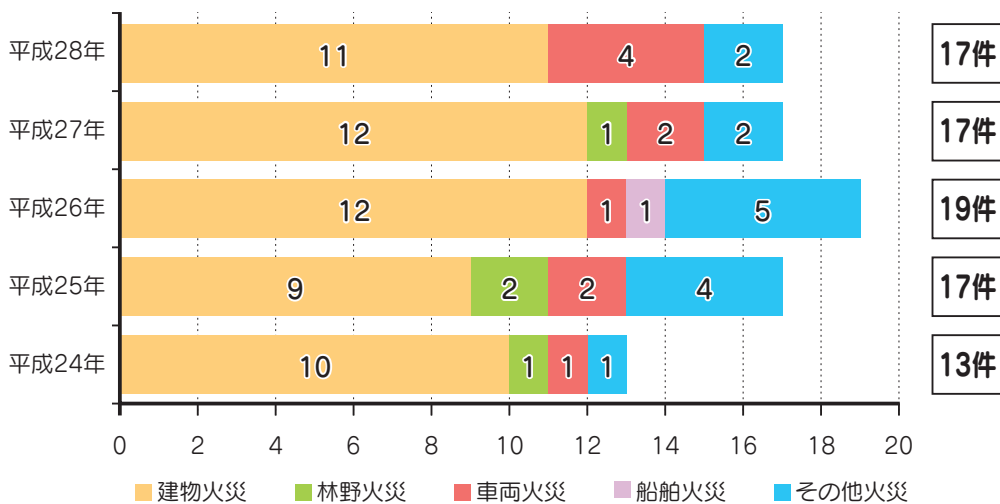
昨年12月に発生した糸魚川市大規模火災では147棟の建物が焼け、改めて火災の怖さを見せつけられました。全国では平成27年中に39,111件の火災が発生し、1,563人が亡くなっています。特に冬場は火気を使用する機会が多くなり、火災が発生しやすい傾向にあり、家庭でのちょっとした不注意から火災へとつながることがあります。

舞鶴市内においても、平成28年中に17件の火災が発生し、その内住宅火災は7件。1人が亡くなって

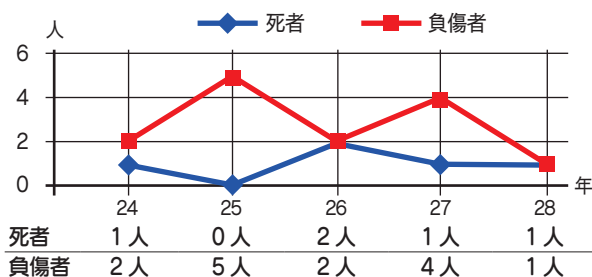
います。過去5年間の出火原因は、たき火・電気配線(コンセントなど)・たばこ・ストーブ・こんろが上位を占めています。また、過去5年間での死亡者5人全員が高齢者(65歳以上)となっていることから、高齢者を住宅火災から守ることが喫緊の課題です。

住宅火災から大切な命や財産を守るためにも、「住宅防火 いのちを守る7つのポイント(左ページ)」を家族全員で確認し火災予防に努めましょう。《消防本部》

舞鶴市内で発生した火災件数の統計 (平成24～28年)



過去5年間の死傷者数



春の火災予防運動



3月1日～7日は「消しましょう その火その時 その場所で」を全国統一防火標語に「春の火災予防運動」を実施します。

火災の発生と火災による死傷や財産の焼失を防ぐため、住宅用火災警報器の設置や火の元の点検を心掛けましょう。《消防本部》

いのちを守る 7つのポイント

住宅火災から大切な命や財産を守るためにも次の7つのポイントをご確認ください。

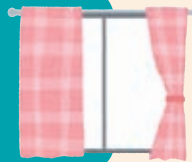
対策 ①

逃げ遅れを防ぐために、住宅用火災警報器を設置する。



対策 ②

寝具、衣類及びカーテンからの火災を防ぐために、防火品を使用する。



対策 ③

火災を小さいうちに消火するために、住宅用消火器等を設置する。



対策 ④

お年寄りや身体の不自由な人を守るために、近所の協力体制をつくる。



習慣 ①

寝たばこは、絶対やめる。



習慣 ②

ストーブは、燃えやすい物から離れた位置で使用する。



習慣 ③

ガスこんろなどのそばを離れるときは、必ず火を消す



住宅用火災警報器の設置を - 子ども部屋や高齢者の居室、寝室など -



消防法と市火災予防条例の改正で、全ての住宅に住宅用火災警報器の設置が義務付けられています。火災を早期に発見し、自分や家族の命を守るために住宅用火災警報器を設置しましょう。また、設置済みの住宅については、設置義務化から10年以上が経過しているため、電池切れや機器異常の有無などが点検し、適切な維持管理をお願いします。



▲住宅用火災警報器

◆設置場所

◇寝室、台所の天井か壁 ◇階段 ◇廊下

◆設置する住宅用火災警報器

◇煙感知式（台所は熱感知式も可）。
※日本消防検定協会の検定マーク「NSマーク」が付いたもの。

▶詳しくは、消防本部予防課（☎66・0119）、東消防署（☎65・0119）、西消防署（☎77・0119）へ。

住宅用火災警報器設置で助かる命

舞鶴市内では過去10年間（平成19～28年）に22件の奏功事例がありました。実際、舞鶴市内であった主な事例を紹介します。

《主な事例》

- ◇就寝中に住宅用火災警報器の鳴動音で目が覚めると室内に煙が充満しつつあり、屋外へ避難した。
- ◇てびら鍋で調理した後、浴室を掃除していたところ住宅用火災警報器が鳴動。台所へ行くとてびら鍋から炎が出ていて、家族が消火。
- ◇1階で作業中に階段に設置していた住宅用火災警報器が鳴動。2階寝室の火災を発見し、初期消火と119番通報。
- ◇ガスコンロに鍋をかけたまま外出し、住宅用火災警報器が作動しているのを隣人が気づき通報。



12月定例会 27議案を提案

28年度補正予算など

市議会12月定例会が11月29日に開会。上野修身氏（65歳、多門院II新政クラブ議員団）を議長に、山本治兵衛氏（42歳、引土II創政クラブ議員団）を副議長に選出。28年度の一般・特別会計補正予算や条例改正など、市長提案の27議案を審議。原案どおり可決・同意し、12月26日に閉会しました。



補正予算

◆一般会計(第4号)

国からの交付金を活用し、老朽化した城南中学校の校舎等改修事業費や地域経済の活性化と雇用拡大を目指す企業誘致実現プロジェクト事業費、原子力災害時に市民の安心安全を確保する避難施設環境整備事業費などを追加する他、人事異動

◆一般会計(第5号)

に伴う人件費等を補正するもので7億9,847万円の増額。
国家公務員の給与改定の取り扱いに準じ、市職員などの人件費を補正するもので3,340万円の増額。
この結果、予算総額は363億8,274万円となりました。

◆特別会計

◆国民健康保険事業会計(第2号)

81万円減額の104億5,663万円

◆簡易水道事業会計(第2号)

6,830万円増額の7億5,896万円

◆下水道事業会計(第1号)

1,930万円減額の44億7,948万円

◆介護保険事業会計(第2号)

342万円増額の82億3,145万円

◆介護保険事業会計(第3号)

75万円増額の82億3,220万円

◆後期高齢者医療事業会計(第1号)

186万円増額の11億6,066万円

条例

◆舞鶴市職員の退職手当に関する条例の一部改正

国家公務員退職手当法の改正

に伴い、失業者の退職手当制度に係る規定を改正

◆舞鶴市市税条例の一部改正

市民税の所得割の特例措置を受ける場合の規定を追加

◆舞鶴市農業委員会条例の一部改正

農業委員会等に関する法律の改正に伴い、農業委員の選挙に関する規定を削除し、農地利用最適化推進委員の定数を規定等

◆舞鶴市職員の給与に関する条例及び舞鶴市一般職の任期付職員の採用等に関する条例の一部改正

国家公務員の取り扱いに準じ、一般職給料表や勤勉手当の支給割合、扶養手当の額を改正

◆舞鶴市の特別職の職員で常勤のもの給与に関する条例及び舞鶴市教育長の給与等に関する条例の一部改正

特別職の常勤職員の期末手当の支給割合を改正

◆舞鶴市職員の育児休業等に関する条例の一部改正

地方公務員の育児休業等に関する法律の改正に伴い、育児休業等の対象範囲を拡大し、取得要件を緩和

◆職員の勤務時間、休暇等に関する条例等の一部改正

育児休業、介護休業等育児又は家族介護を行う労働者の福祉に関する法律の改正に伴い、介護休業の分割取得を可能とするよう改正

人事

◆監査委員の選任

谷川眞司氏(70歳、浜II創政クラブ議員団)

◆固定資産評価審査委員会委員の選任

福本清氏(70歳、余部上)

◆人権擁護委員候補者の推薦

山田至子氏(72歳、河辺中)
川尻治彦氏(56歳、浜)

その他

◆指定管理者の指定期間の変更

赤れんがパークの指定管理者(一社)舞鶴観光協会の解散に伴う指定期間の変更

◆指定管理者の指定

舞鶴市東地区中心市街地複合施設他4施設の指定管理者を指定

◆市道路線の認定・変更・廃止

◆倉谷地区の1路線を認定
◆七日市・北吸地区の各1路線を変更

◆北吸地区他1地区の7路線を廃止

◆京都地方税機構規約の一部変更
同機構が処理する事務の追加

◆工事請負契約の変更

旧市立舞鶴市民病院(本館棟他)除却工事の契約金額の変更

一般会計補正予算の主な内容

| 事業名 | 補正額 |
|------------------|-----------|
| 避難施設環境整備事業費 | 800万円 |
| 北近畿タンゴ鉄道支援事業費補助金 | 1,733万円 |
| 臨時福祉給付金給付事業費 | 2億9,750万円 |
| 京都舞鶴港クルーズ推進事業費 | 550万円 |
| 企業誘致実現プロジェクト事業費 | 5,510万円 |
| 幹線道路整備事業費 | 4,500万円 |
| 校舎等改修事業費[中学校費] | 2億9,459万円 |
| 林業施設災害復旧事業費 | 1,700万円 |

パブリック・コメント手続制度

区域区分 見直し基準(案) に13件

次世代が心豊かに暮らせるまちづくりの実現と舞鶴版コンパクトシティを進める「舞鶴市都市計画制度区域区分の見直し基準(案)」の策定に当たり、市パブリック・コメント手続制度(市民意見提出制度)に基づき、市民のみなさんから意見を募集した結果、8人から13件の意見の提出がありました(募集期間：平成28年11月25日～12月25日)。

寄せられた意見は、その趣旨を施策展開に反映させていくものが10件、意見の趣旨が既に基準(案)に盛り

込まれているものが1件、市の考え方を説明し、ご理解いただくとともに2件でした。

◆閲覧できます

区域区分の見直し基準(案)や市パブリック・コメント手続制度の結果は、都市計画課、市政情報コーナーで閲覧できます。市ホームページにも掲載。

▼詳しくは、都市計画課(☎66・1048)へ。

電子申告にはマイナンバー

【e-Tax】で電子申告を行う場合は、電子証明書が必要です。

電子証明書は、マイナンバーカードに標準搭載されています。

なお、住民基本台帳カードに記録されていた電子証明書が失効している場合は、マイナンバーカードへの切り替えが必要です。

※マイナンバーカードの交付は申請から約1か月かかります。

◆発行窓口

- ◆市民課
- ◆西支所市民・年金係

▼詳しくは、市民課(☎66・1001)か西支所市民・年金係(☎77・2252)へ。



個人のプライバシーなどの権利侵害を防ぐために ご存知ですか? 登録型本人通知制度

登録型本人通知制度とは、戸籍謄本や住民票の写しなどを第三者や本人の代理人などに交付したときに、交付した事実を登録者本人にお知らせする制度です。本市に本籍や住民登録のある人(過去にあった人)は、事前に登録することで、本制度を利用することができません。

これにより、戸籍謄本などの不正取得の早期発見や委任状の偽造などによる不正請求の抑止が期待されます。

登録を希望される人は、運転免許証や健康保険証などの本人確認ができる書類を持って、次の受け付け窓口へ。

【受け付け窓口】

- ◆市民課
- ◆西支所市民・年金係
- ◆加佐分室
- ◆各市民交流センター

▼詳しくは、市民課(☎66・1002)か西支所市民・年金係(☎77・2252)へ。

本人通知制度登録者

(利用希望者のみ)

舞鶴市に戸籍または住民票があり、登録をした人

①事前登録の申し出

④交付した事実を通知

※交付請求者の氏名・住所の通知は不可

舞鶴市役所

③戸籍謄本などの交付

②戸籍謄本などの請求

戸籍謄本などの請求者

代理人・第三者など

◆舞鶴市では、戸籍謄本などの不正取得による個人の権利の不当な侵害を防止する効果をさらに高めるため、これまで通知の対象外としていた弁護士などによる訴訟手続きのための請求もすべて通知対象としています。

京都おもいやり駐車場利用証制度の利用証

障害や高齢、難病などで歩行が困難な人に対し、車いすマークの駐車場を利用できるよう「京都おもいやり駐車場利用証制度」を実施しています。該当者には利用証を発行。詳細は次のとおり。



また、利用できる駐車場に右図の表示があります。皆様のご理解とご協力をお願いします。

【対象者】 ◇身体障害者(等級により制限あり)

- ◇知的障害者(A) ◇精神障害者(1級)
- ◇難病患者 ◇高齢者(要介護1～5)
- ◇妊産婦(母子手帳取得～産後12か月)
- ◇けがによる移動配慮者 など

【その他】公安委員会発行の駐車禁止除外指定車標章も代用可(府内に限る)。

【申し込み方法】申請書(府内の各保健所などに備え付け。府ホームページからダウンロード可)に必要書類を添えて最寄りの保健所へ。

【問い合わせ先】府福祉・援護課(☎075・414・4551)
《市障害福祉・国民年金課》

文化財の保全に補助金を支給

文化財として価値が高いと認められる神社や寺院、地域に伝わる貴重な文化資料・伝統行事の保全に京都府や舞鶴市の補助を受けることができます。

【相談の期間】2月28日(火)まで

【対象】江戸時代以前に建てられた神社・寺院などの建物修理
◇室町時代以前の仏像、明治時代以前の仏画・ふすま絵など美術工芸品の補修やその保存に必要な収蔵庫の整備
◇戦前から伝承されている民俗芸能、伝統行事で用いられる太鼓、屋台などの修理や衣装の購入など
▶詳しくは、文化振興課(☎66・1019)へ。

自動販売機 設置事業者を募集

公共施設に設置する自動販売機設置事業者の一般競争入札を実施します。

【設置期間】4月1日(土)～来年3月31日(土)

【設置場所】総合文化会館など27か所

【種類】清涼飲料水、アイスクリーム

【申し込み方法】所定の用紙(資産活用課に備え付け。市ホームページからダウンロード可)に必要書類を添えて郵送か同課窓口へ。2月10日(金)必着。

【候補者の決定】2月14日(火)に決定。落札候補者のみにファクスと郵送で通知。

▶詳しくは、資産活用課(☎66・1045)へ。

届いていますか 新1年生の入学通知書

今年4月に小学校へ入学する児童(平成22年4月2日～23年4月1日生まれ)の入学通知書を保護者あてに送付しました。届いていない場合は学校教育課へご連絡を。

▶詳しくは、学校教育課(☎66・1072)へ。

閉校備品オークション(市民向け入札・即売会)

閉校した小学校の備品や教材を入札形式で提供します。

【日時】3月3日(金)～5日(日)10時～16時(入場は15時まで)

【場所】旧岡田上小学校(地頭)

【内容】◇国語…黒板類、かるた類、紙芝居 ◇社会…地図、地球儀、遺物模型 ◇算数…大型三角定規・コンパス ◇理科…顕微鏡、電流・電圧計、試験管 ◇体育…跳び箱、握力計、大縄 ◇音楽…オルガン、タンバリン、アコーディオン、スピーカーなど

【その他】即日販売する備品・教材もあり。

▶詳しくは、教育総務課(☎66・1070)へ。

放課後児童クラブの利用申し込み

4月からの放課後児童クラブの利用申し込みを受け付け。対象や利用の要件などは以下のとおりです。

【対象】保護者が仕事などにより昼間家庭にいない小学生

【実施施設・定員】◇南舞鶴放課後児童クラブ(40人)

◇児童センターふたば(40人)

◇なかすじ保育園放課後児童クラブ(40人)

◇新舞鶴・三笠・倉梯・倉梯第二・与呂呂・志楽・朝来・中舞鶴・明倫・吉原・余内・池内・中筋・福井・高野・岡田・由良川
小学校区の児童クラブ(各20～25人)

※新舞鶴・中筋は各3クラブ

※倉梯・志楽・明倫・余内は各2クラブ

【利用時間】放課後～18時30分(土曜日や長期休業期間などは8時～18時30分)

【利用料】◇2月、5月、6月、9月、10月、11月…5,000円

◇1月、12月…6,000円

◇3月、4月、7月…7,000円

◇8月…9,000円

※兄弟姉妹が同時に利用する場合、2人目から半額

※保険料などが別途必要

【申し込み方法】所定の用紙(各児童クラブ、子ども支援課、西支所保健福祉係に備え付け。市ホームページからダウンロード可)に就労証明書などの必要書類を添えて、2月14日(火)までに希望の児童クラブか同課、同係へ提出(期限厳守)。

【利用者の決定】多数の場合、児童の学年や保護者の勤務状況などを考慮し決定。

▶詳しくは、子ども支援課(☎66・1008)へ。

「舞鶴のさかな提供店」の新規登録店舗を募集

舞鶴地方卸売市場で取り扱われた生鮮魚介類(舞鶴のさかな)やその料理を積極的に提供し、舞鶴の食の魅力を発信する店舗を募集。登録店をガイドマップやポスターなどでPRします。



【対象】市内に店舗がある飲食店・鮮魚店など(登録時に審査あり)

【料金】初年度3,000円、更新1,000円(のぼりなどは実費)。

【申し込み方法】2月20日(月)までに申請書(水産課に備え付け、(一社)舞鶴市水産協会ホームページからダウンロード可)を同協会へ。

▶詳しくは、(一社)舞鶴市水産協会(水産課内、☎66・1020)へ。

こだわりの地場産品を地域ブランドに
推奨品の申請を随時受け付け

生産者がこだわった、とびっきりの舞鶴特産物を応援する「ふるさと舞鶴あぐりブランド推奨品」の申請を随時受け付けています。



【推奨基準】

- ◇ふるさと舞鶴のアピールにつながること
- ◇舞鶴にこだわっている産品、商品であること
- ◇生産者がモノづくりにこだわっていること
- ◇消費者に信頼される産品、商品であること

【対象】農産物および畜産物生産者、製造・加工者、関係団体

【申請条件】舞鶴産の農産物や畜産物とそれらを原料とする製造・加工品

【推奨品のメリット】市ホームページやパンフレットでPRする他、「とびっきりやね。これ!舞鶴そだち」の推奨マークのシールを提供。

【申し込み方法】所定の用紙(農林課、西支所、加佐分室に備え付け)に必要事項を記入し、郵送か持参で農林課へ。

▶詳しくは農林課(☎66・1023)へ。

介護用品の購入券を支給

【対象】介護保険制度の要介護認定「要介護4から」に該当し、市民税非課税世帯で65歳以上の人を在宅で介護している家族

【支給額】1枚1,000円のチケットを20,000円分ずつ年2回支給。基準日は8月1日と2月1日。

【申し込み方法】2月8日(水)~22日(水)に高齢者支援課へ(昨年8月に支給を受けている人は申請不要)

【その他】平成28年4月以降、世帯構成や世帯員の市民税課税状況に変更があった場合は、同課へ連絡を。

▶詳しくは、高齢者支援課(☎66・1012)へ。

障害のある人の福祉サービス
重複利用者などの負担を軽減

平成28年3月~29年2月に利用した障害福祉サービスの負担を軽減するため、所得区分ごとに定めた利用者負担の上限額の超過分を支給します。

【高額障害福祉サービス費】

◆内容 利用者負担額(月額、高額介護サービスなどにより償還された費用や食・光熱水費などは除く)の合計が、国が定める上限額(37,200円)を超えた分

◆対象の世帯 ◇障害福祉サービス(介護給付・訓練等給付)や児童福祉法に基づく障害児施設を利用する人が複数いる
◇障害福祉サービスと補装具、障害福祉サービスと介護保険のサービスを併せて利用している人がいる
※障害福祉サービス費の負担額が0円の人は対象外。

【重複利用者への支給】

◆内容 利用者負担額(月額)の合計が、府・市の定める上限額(下表)を超えた分

◆対象のサービス ◇自立支援医療(更生医療・育成医療・精神通院医療)◇在宅生活者の障害福祉サービス◇補装具

◆重複利用者負担の上限月額

| 所得階層区分 | | 月額(上限) |
|--------------|---|---------|
| 生活保護世帯 | | 0円 |
| 市民税 非課税世帯 | 収入が年間80万円(障害基礎年金2級相当)以下 障害基礎年金1級および特別障害者手当のみ | 7,500円 |
| | 上記以外 | 12,300円 |
| 市民税 課税世帯 | 市民税所得割16万円未満 | 18,600円 |
| | 市民税所得割16万円以上 | 37,200円 |

【申請方法】口座振込に必要なもの(印鑑、通帳など)と領収書、個人番号の通知カード、障害者手帳か受給者証を持参し、3月10日(金)までに障害福祉・国民年金課(☎66・1033、FAX62・7957)か西支所保健福祉係(☎77・2253、FAX77・1800)へ。

ヘルプマークを知っていますか?



義足や人工関節を使用していたり、内部障害・難病、妊娠初期などで援助や配慮を必要としていることが外見からは分からない人が、援助や配慮を得やすくするようヘルプマークを配布。まちでこのマークを身に付けている人を見かけたら次のことにご配慮ください。

《電車やバスの中では席をお譲りを》外見は健康でも疲れやすかったり同じ姿勢を保つことが困難な人がいます。

《駅や商業施設では声をかけるなどの配慮を》突発的な出来事に対し臨機応変に対応することが困難な人がいます。

《ヘルプマークの配布場所》府中丹東保健所、府中丹広域振興局総務室、市障害福祉・国民年金課で配布。希望する人はいずれかの窓口でご相談を。

▶詳しくは、市障害福祉・国民年金課(☎66・1033)か府中丹東保健所福祉室(☎75・0856)へ。



舞鶴つ子

No. 4

縄文時代からの

交易の歴史

〜丸木舟で日本海へ〜



天然の良港として多くの船が利用する舞鶴港じゃが、そのルーツは縄文時代にさかのぼり、大昔から舞鶴に住んでおったわしらの祖先が海を渡って遠く離れた地域とも交易（物品と物品との交換）を行なっていたことは今では定説となつておる。そしてその交易には丸太をくり抜いた丸木舟を使っていたことが明らかになつておるんじや。

現在、赤れんがパーク2号棟の2階で展示されておる舞鶴で発見された丸木舟は、今から約5、300年前のもので、平成10年に舞鶴湾口にある浦入遺跡から出土したもんなんじや。出土地点が日本海とつながる浦入湾から発見されたことから外洋を航海するものとして国内で最古の時代の大型丸木舟と考えられておる。

丸木舟は、浦入湾の地下50メートル

の砂層から発見されたんじや。こんな浅い場所に縄文時代のモノが埋まっているとはのお…。舟が発見された地層からは縄文時代前期の土器片も出土しておる。出土した丸木舟は杉をくり抜いたU字形で、船首部分は腐って無くなつておったが船尾の4〜6メートル部分が残つており、幅は約1メートルもあつたんじや。木の表面には舟を作る際に焼いて焦がした跡もあつたそうじや。幅から復元すると全長8メートルを超えるものになつたんじや。現在の船と比較すると小さく感じるが、他の



▲出土した丸木舟とアクセサリ

地域で出土した丸木舟の大きさが約6メートル前後のものが多いことからすると当時としては大型船であつたと考えられておる。

丸木舟が出土した浦入遺跡では、この舟を使って持ち運ばれたと考えられる富山湾周辺の蛇紋岩（※）で作られた耳飾りや石おのや島根県の隠岐で採れる黒曜石、これは当時ナイフや矢尻などの石器としてよく



▲浦入遺跡の位置



▲隠岐（島根県）や富山湾まで航海したといわれる



▲丸木舟をこぐ様子を再現



使われていたんじや。他には北陸地方の特徴を持つ土器など、縄文時代の日本海沿岸の港と交易をおこなつた証拠の品々も発見されておる。これらによって日本全国のいろんな地域と「海の道」を通じて交易していたことがわかつたんじや。

遠い昔、わしらの祖先が丸木舟ですでに広大な海を旅していたとは、びっくりじや。エンジンもないにもない舟での航海は、まさに自然に命を委ねるようなものだったのであつ。いつの時代にも海には、人間が持つ知らない土地へのあこがれや冒険をさせる魅力があつたのかもしれないお。

※蛇紋岩…黄緑〜暗緑色で表面に蛇のような紋様があり、装飾石材として用いられる。

広報クイズ



広報クイズに応募していただいた中から、舞鶴の特産品やお土産などを抽選でプレゼントします。問題の○に当てはまる文字や数字をお答えください。ヒントは紙面の中に。

🌀 **問題1** 舞鶴港へはマイカーでラクラク!「ドライブ&〇〇〇〇」

🌀 **問題2** 舞鶴〇〇グルメキャンペーンを実施中

🌀 **問題3** 〇月〇〇日から市税の申告受け付けが始まります

🌀 広報まいづるアンケート

◆「広報まいづる」について、あなたの満足度は、次の①～④のうちどれですか?

①大変良い ②良い ③不満 ④大変不満

◆舞鶴市の良いところや好きなことを何でもご記入ください。

2月号プレゼント 「ささかれい」(10枚入り)を5名様に。



舞鶴で水揚げされた「ささかれい」は、弱火で焼くと、とっても上品な味です。当組合では舞鶴の水産物を注文できるサイト「舞鶴直行便」(<http://www.maisui.jp/>)でも販売しています。

提供:舞鶴水産流通協同組合
(市内字下安久1013、☎0773-75-3275)

応募方法

「はがき」か「電子メール」に①クイズの答え②広報まいづるアンケート③住所④氏名(ふりがな)⑤年齢⑥電話番号⑦広報紙や市政へのご意見などを記入し、2月27日(月)(消印有効)までに広報広聴課へ。
※応募は1人1通。当選者は全問正解者の中から抽選のうえ決定。発表は発送をもって代えさせていただきます。お寄せいただいた感想、ご意見は広報紙に掲載することがあります。

◆はがき 〒625-8555(住所不要) 舞鶴市役所広報広聴課あて
◆電子メール info@post.city.maizuru.kyoto.jp (標題は「広報クイズ」で)

【1月号の答え】
①志 ②口ケ
③27

叙勲、大臣表彰、 全国大会等出場者を紹介

高齢者叙勲

◆瑞宝双光章

岡山恭治 (丹波)

元福知山市立佐賀小学校長

瀬野研三 (南田辺)

元舞鶴市立丸山小学校長



(1月1日発令)

総務大臣表彰

◆統計功績者表彰

浅奥尚司 (安岡)

長年の統計調査員としての業績が評価されました。

全国大会出場おめでとう

☆全国小学生ソフトテニス大会

(3月29日～31日、千葉県)

加藤七菜 (三笠小5年) 高瀬美侑 (倉梯小5年)

谷口新紗 (高野小5年) 三方晴楓 (余内小5年)

津田柚翔 (倉梯小3年) 前心之助 (三笠小2年)



(以上敬称略)

「広報クイズ」プレゼント提供者の募集

「広報クイズ」のプレゼントを提供していただけるお店を募集しています。多数の読者から応募をいただく好評なコーナーで、こだわりの品を広報まいづるに掲載し、市民だけでなく多くの人にPRしてみませんか。

【応募条件】

- ◆舞鶴産の農水産物か、それを原料とする製造・加工品など
- ◆舞鶴のお土産品
- ◆市の文化振興に寄与するもの
- ◆賞品を5個程度提供できる



【対象】

- ◆市内在住の個人か市内に店舗、工場、事業所、事務所などを有する事業者
- ◆市内の社会福祉施設か関連施設



【その他】

賞品や金額、個数、広報紙への掲載時期などについては個別に相談を受け付け。

▲過去に提供を受けたランチセット(上)と万願寺甘とう(下)

【問い合わせ先】

電話か電子メールで広報広聴課(☎66・1041)へ。

みんなの幸せが自分の幸せ

2月3日は節分です。昔の暦では立春が一年の境目とされ、その前日の節分は今でいう大晦日のようなもので、豆まきをし、年の数だけ豆を食べる風習があります。「鬼は外、福は内」と言いながらの豆まきには姿の見えない恐ろしいものを追い払い、幸せを招くという願いが込められています。節分の日々の習わしは、これからも伝えていきたい伝統文化の一つと言えます。

私たちの誰もが自分や自分の身近な人たちの幸せを願う気持ちを持っています。節分の豆まきなどは、そんな心の表れといえるように思います。その反面、悲しい事件や事故が報道されるたびに、「どこで」「誰が」と気になるのですが、自分には無関係だとわかると、「お気の毒に」と思いながらも他人事として安堵する自分がいませんか。



幸せを願うということでは「世界一幸せな国」として話題となったブータンの人たちの幸福感にまつわるお話があります。ある記者がこの国の人に「幸せですか」と尋ねると「あなたは幸せですか」と逆に質問され「あなたが幸せなら、私も幸せです」と言われたそうです。この国の人たちは毎日、家族や友人だけでなく、周りの全ての人の幸せを祈る生活をし、自然や環境があるがままに受け入れておおらかに生きています。そんな彼らだから「みんなの幸せが自分の幸せ」と考えられるのかもしれませんが。幸せな社会は、私たち一人ひとりの人権が守られ「ここに生まれてよかった」「ここで暮らせてよかった」と実感できる社会です。人は、社会の中で一人ではなく、お互いに支え合って生きています。自身の幸せはもちろんですが、社会全体の幸せを実現するためには、身の周りの出来事にも無関心・無意識・無視を装うのではなく「無」をなくし「かかわる」ことを大切にしていくべきではないでしょうか。

《人権啓発推進室》

簡単レシピで手軽にヘルシー まいづるレシピ帖 VOL.8

冬の定番の魚と言えば、脂の乗ったブリ。今回は、はまなす会がブリを使った塩分控えめで野菜も取れるレシピを紹介。

【協力】 はまなす会（舞鶴市食生活改善推進員協議会）

 **材料**（4人分）

- | | |
|-------------|---------------|
| ◇ブリ…4切れ | ◇サヤインゲン…6本 |
| ◇酒…小さじ2 | ◇しょうゆ…大さじ1 |
| ◇小麦粉…大さじ4 | ◇白ワイン…1/2 カップ |
| ◇サラダ油…大さじ1 | ◇塩…小さじ 1/8 |
| ◇ニンジン…1/3 本 | ◇こしょう…少々 |
| ◇カブ…150g | ◇バター…40g |

 **一言メモ**

美味しく減塩にするために、ブリには下味を付けず、焼いた時に出た肉汁を利用したソースで味付けし、不足しがちな野菜もたっぷり取れるように仕上げました。
※白ワインがない場合は料理酒でも作れます

ブリのステーキ



1人分 383kcal 塩分 1.1g

 **作り方**

- ①カブとニンジンは5mm角切りにし、サヤインゲンは筋をとり小口切りにして熱湯でゆでる。
- ②ブリは酒を振りかけておき、小麦粉を薄くまぶす。フライパンにサラダ油を熱して中火で両面をこんがり焼き皿に盛り付けて①でゆでた野菜をちらす。
- ③ブリを引き上げたフライパンを洗わずにしょうゆを強火にかけて香りを出し、すぐに白ワインを入れ、塩・こしょうで味を整えたら火を止め、バターを溶かして②にかける



ドクターTのひとりごと その54

平成28年は、数え切れないほど多くの「新幹線、頑張ってください！」というお声をかけていただいた1年であり、その声に応えるべく「北陸新幹線京都府北部ルート」誘致実現に向けて全力で取り組んできました。さまざまな方にお会いし、京都府北部地域の重要性和京都府北部ルートの優位性をお伝えする中で、広く地域を越えて応援をいただきながらオール京都での誘致活動を行い、山陰地方の皆さまとの連携も強まっていただけに「小浜京都ルート」に決定されたことは大変残念な結果です。

今回のルート決定に大きな影響を与えた費用対効果の調査には、与党整備新幹線建設推進プロジェクトチームが、昨年4月に「中間とりまとめ」で示した「地域活性化への貢献や他の新幹線ネットワークとの接続による社会・経済的意義など、費用対効果の計算において定量的に算入されない要素」が全て欠落しており、単に「速い」「安い」の利用者便益だけに基づいたものであることは誠に遺憾です。公共事業である整備新幹線において、最も重要な沿線開発効果や地域経済効果といった視点が欠落したルート決定は到底、国民の理解を得られるものではありません。

今後、国によって、平成29年度から「小浜京都ルート」

これから始まる京都府北部地域への「新駅」の誘致について

に関する「詳細調査」が実施され、その後、平成31年度からは「環境影響調査」が数年間かけて行われる予定であり、併せて建設負担金の調整、並行在来線の経営分離に関する地元自治体の同意といった「着工5条件」の確認が行われます。さらに、国土の総合的な発展やリダンダンシーの確保のため、山陰新幹線等の基本計画路線の整備計画化に向けた検討も行われることになっており、小浜京都ルートの実現には多くのハードルがあると考えています。

私は、「国土強靱化」、「地方創生回廊」といった国益の観点から北陸と京都府北部地域、そして山陰を新幹線で結ぶ強固な日本海側国土軸の形成による日本海側地域全体の発展に向け、引き続き、京都府北部地域への整備新幹線の「新駅」誘致に向けて取り組んで参りたいと考えておりますので、ご協力をよろしくお願い申し上げます。



図書館だより

誰も知らない世界のことわざ エラ・フランシス・サンダース

今月のおすすめ本

「ロバにスポンジケーキ」「一輪の花だけが春をつくるのではない」など、世界のユニークなことわざを、感性あふれる



イラストと共に味わう一冊。

歴史や文化に根ざした表現で、人生を豊かに生き抜いてきた先人の知恵に出ってください。(東)

空き家の手帖

六原まちづくり委員会、ほむ企画

「物置に使っているから空き家じゃない!」「自分の家だから使い方は自由でしょう?」という空き家所有者や、「放置され、瓦が落ちそう」「雑草だらけで不衛生」という地域でお困り

の方のために、空き家のことや活用のノウハウを会話形式でまとめたガイドブックです。(西)



▶詳しくは、東図書館(☎62-0190)
西図書館(☎75-5406)へ。

※29に休館情報



市職員をかたる 不審電話にご注意を!

くらしの豆知識

市内で「市役所保険課」の職員を名乗る人物から「医療費の還付がある」などと言って口座番号などを聞き出そうとする不審な電話があったという苦情が寄せられています。

市役所職員をかたる人物からの電話の後、さらに銀行員をかたる人物からも電話があるなど、複数の人物が関与することで信用させようとするケースもあります。

不審な電話と思われるときは、必ず相手の所属や名前を聞き、いったん電話を切って、市役所代表(☎62・2300)に電話し、担当課へ事実かどうかの確認をお願いします。

不審な電話があった時の相談窓口は、舞鶴警察署(☎75・0110)か市民課(☎66・1006)へ。

医療費の還付があります



先ほど市役所から電話があった件についてですが



《消費生活センター(市民課内)》

冬の特別企画 カタチであそぶ

子育て交流施設「あそびあむ」

12月17日～28日に子育て交流施設「あそびあむ」で冬の特別企画「カタチであそぶ」が行われ、身の回りにある「カタチ」に注目したさまざまなあそび体験を実施。あそびながら、いろいろなカタチを体感しました。

【カタチであそぶ】を紹介

- ◇うきでるカタチ…色鉛筆で「こすりえ」をしてカタチをうつす
- ◇かんじるカタチ…箱の中に入っているモノを触った感触と貼ってある写真とを比べる
- ◇つちのカタチ…土ねんどで「まる」や「しかく」を作り、積んだり並べて飾る



▲この感触は、このカタチだ！
(かんじるカタチ)



▲もののカタチを取り出してみよう（うきでるカタチ）



▲ねんどを組み合わせさせているんなカタチに
(つちのカタチ)

防災訓練を実施 地震発生時の対応を確認



▲各地域の被害状況を地図に記入

阪神・淡路大震災から22年が経った1月17日、市では大規模地震を想定した防災訓練を実施しました。

訓練は「同日7時30分に府北部を震源とした大規模地震が発生し、本市では震度6強を観測。市内各所で道路の寸断や損壊、家屋の倒壊が見られ、停電も発生している」という想定で、市役所本庁で災害対策本部設置・運営訓練を実施。また、舞鶴西港第3ふ頭では、府災害派遣等運用訓練も同時実施され、海上自衛隊のヘリコプターによる救急患者輸送訓練や海上保安庁、警察、府水難救済会が船艇による住民や救急患者の輸送訓練などを行い、防災関係機関と連携して災害時の対応や手順などを確認しました。



▲海上自衛隊のヘリコプターによる負傷者の搬送



▲海上保安庁の船艇による急病者の搬送



▲海上自衛隊の船艇による住民避難訓練



歯周病予防に定期検診と口腔ケア

アンケートから見える市民のお口の状況

市では、健康診査の会場で「歯とお口の健康チェックアンケート」とブラッシング指導を実施しました。その結果、次のようなことが分かりました。

- ◆ 40歳代で平均27.6本ある歯は10代上がるごとに2本ずつ減少している
- ◆ かかりつけ歯科医がある人は83%だが、定期検診の受診率は35%と少なかった
- ◆ 1日の歯磨きの頻度は全体では2回の人が多いが70代では1回の人が増える

《女性の方が歯が健康》

男女で比較すると、歯磨きの回数は男性は1回が多く、女性は3回が多い。定期検診の受診率も女性の方が10%程度多い結果となりました。歯の本数の平均は70歳代になると女性の方が4本も多く、男女でこのような差が見られたのは、定期検診や日々の口腔ケアの積み重ねの成果だと考えられます。

日々の歯みがきなどの口腔ケアと定期的な歯科検診の受診で歯周病を予防しましょう。

◆ 80歳で20本の歯を目指そう

厚生労働省によると、20本歯があると食事にほぼ満足できるといわれており、本市でも、80歳で20本の歯を残そうという8020運動を推進しています。いつまでも健康な歯でおいしく食事を摂るために、80歳で20本の歯を残すことを目指しましょう。

《保健センター》



歯周疾患検診の申し込みは2月28日まで

平成28年度の歯周疾患健診の対象は40・50・60・70歳の人。申し込み期間は2月28日(火)まで。協力歯科医療機関で早めの予約を。
 岡保健センター (☎65・0065)

心の健康講座

ストレス解消にコミュニケーションと運動を

現代では、質の高い仕事をたくさん任される上に職場の人間関係も重なり、職場でのストレスがたまりやすい他、スマートフォンの普及で、情報や連絡が24時間入るため、脳が休まる時間が少なくなっています。



▲講演する鎌田さん

市では、このような状況を踏まえ、12月18日に中総合会館でこころ元気研究所所長の鎌田敏さんを講師に、「心の健康講座」を実施。ストレスを生じさせないことや、ストレス解消の方法を教わりました。主な内容は次のとおり。

《「いい空気」は感染する》

職場のストレスの最大の原因は人間関係。心のシャッターを開いて、相手の立場に立って話を聞くことやお互いのコミュニケーションが大切。そうして作った職場のいい雰囲気、「いい空気」は感染していきます。

《まずは体を動かそう》

ストレスで緊張しているとき、心をコントロールするのは難しいですが、身体は比較的コントロールしやすいです。まずは散歩など身体を動かすことで、心をほぐしてストレスの解消につなげましょう。

《保健センター》

カレンダー

教室と相談 岡保健センター(☎65・0065)

| | 対象 | 日時 | 内容 | 定員 | 料金 | 申し込み | |
|----------------------------|------------|------------------------|----------------------------|-----------|------|------------------------|--|
| 健やか育児相談 | 乳幼児の保護者 | 2月20日(月) 9時30分～11時 | ◆育児の悩み相談 ◆歯・食事の相談 など | なし | 無料 | 不要 | |
| 歯っぴースマイル教室 (2歳児むし歯予防教室) | 2歳6か月児 | H26.2.9～26.8.28 生まれ | ◆歯の話 ◆歯科健診 ◆フッ素塗布 | 先着 20人 | 300円 | 2日(休)から電話で | |
| | 2歳児 | H26.8.29～27.2.15 生まれ | | 先着 20人 | | 20日(月)から電話で | |
| | 2歳6か月児 | H26.3.10～26.9.16 生まれ | | | | 先着 20人 | |
| | 2歳児 | H26.9.17～27.3.6 生まれ | | | | | |
| 離乳食教室 | 5～6か月児の保護者 | 2月17日(金) 14時～15時30分 | 離乳食の話と試食 | 先着 15人 | 無料 | 2日(休)から電話で | |
| 助産師相談 | 妊産婦、新生児・乳児 | 2月27日(月) 9時～11時30分 | 妊娠中の相談、 産後や子育ての相談 | なし | 無料 | 不要 | |
| 心の健康相談室 | 市内在住の人 | 2月27日(月) 11時～15時45分 | 子育ての悩みや人間関係、 仕事のストレス など | 先着 3人 | 無料 | 2日(休)～24日(金)まで に電話で | |



2月のお知らせ

催し

ポリテックビジョンIN舞鶴2017

時 2月17日(金)・18日(土)9時30分～17時
(18日は16時まで) 場 ポリテックカレッジ
京都内 ◆ 研究発表・作品展示 (両日)
◆ OB講演 (17日) ◆ ものづくりコンテスト (17日) ◆ (株)舞鶴巧芸代表の田中光さんによる特別講演「伝統美を現代に」(18日14時) ◆ 京都府立工業高校と峰山高校の展示 (両日)・発表 (18日)
問 ポリテックカレッジ京都 (☎75・4340)

公民館の地元学実践報告会

時 2月26日(日)14時～16時 場 中総合会館
市内内の公民館が今年取り組んだ「地域づくりにつながる地元学事業」について発表や専門家からの助言など。
◆ 中舞鶴の歴史・くらし探検隊 (中央公民館) ◆ 大浦女性の会 (大浦会館) ◆ 歴史の道を歩く (加佐公民館) ◆ 城南キヤンプなど (城南会館予定) 定 先着40人
申 2月18日(土)までに電話かファクスで中央公民館 (☎62・0400、FAX62・0442)へ。

市立幼稚園、小・中学校教育美術展

時 2月4日(土)・5日(日)9時30分～16時
30分 場 総合文化会館内市立幼稚園、小・中学校の園児・児童・生徒の絵画や立体作品、姉妹・友好都市の児童・生徒の作品を展示。京都府学校文化・芸術祭、教育美術展覧会中部展も同時開催。
問 学校教育課 (☎66・1072)

春のまいつる就職フェア

時 2月24日(金)13時～15時30分
場 商工観光センター
市内内の事業所約50社が参加
対 ◆ 一般求職者 ◆ 大学・短大・専門学校、高校等卒業予定者 ◆ 既卒未就職者、U・J・1ターンの就職希望者
※平成30年3月新規学校卒業予定者は情報収集のみ可
他 予約不要。履歴書不要。
問 企業立地・雇用促進課 (☎66・1021)

サロン「ぼーれぼーれ」

(☎63・3008、FAX62・9546)

俳句教室利用者作品展

時 2月2日(木)～22日(水)10時～16時

陶芸教室利用者作品展

時 2月23日(木)～3月15日(水)10時～16時

箏コンサート

時 2月6日(月)12時30分～13時

バレエコンサート

時 2月13日(月)12時30分～13時

赤れんがバザール

時 2月12日(日)10時～15時
場 赤れんが4号棟内手作り雑貨の販売
問 赤れんがパーク (☎66・1096)

東図書館 (☎62・0190)

おはなし会

時 3月1日(水)15時30分～16時

内 人形劇やエプロンシアターなど

対 幼児・小学生

読書会

時 3月6日(月)13時30分～15時

内 伊集院静著『受け月』

赤ちゃんえほんのひろば

時 3月14日(火)11時～11時20分
内 わらべうたや絵本の読み聞かせなど
対 0～2歳児

西図書館 (☎75・5409)

えほんのじかん

時 3月4日(土)11時～11時20分

内 絵本の読み聞かせなど 対 3歳以上

赤ちゃんおはなし会

時 3月15日(水)11時～11時20分

内 わらべうたや絵本の読み聞かせなど
対 0～2歳児

おはなしの部屋「むかしむかし」

時・対 3月18日(土)

◆ 10時30分～11時：小学生

◆ 11時5分～11時30分：4才以上

内 昔話のストーリーリーディングや絵本の読み聞かせなど

総合文化会館 (☎64・0880)

中丹文化芸術祭「軽音楽フェスティバル

時 2月5日(日)13時30分から 料 全席自由

一般500円、高校生以下300円

◆ コミュニティコンサート「春を上げる歌

時 2月19日(日)13時30分から 内 大正琴や

ピアノ、フルートの演奏など

◆ ミュージックフェスティバル2017

時 3月5日(日)13時30分から

内 地元で活動する団体が出演

料 500円 (中学生以下無料)

◆ 仮面ライダースーパーライブ2017

チケットは2月4日(土)発売

時 7月15日(土)10時30分・14時30分

料 3,300円 (当日は500円増し)

※1歳以下は保護者1人につき1人

無料

舞鶴支援学校製品販売会

時 2月23日(水)10時20分～15時30分
場 西市民プラザ内舞鶴支援学校中・高等部の生徒が製作した陶芸・工芸・ガラス工芸・木工・農園芸製品の販売
他 オープニングで和太鼓の演奏を披露
問 舞鶴支援学校 (☎78・3133)

加佐地域大庄屋上野家

ステンドグラス展

「春を待つ 光と戯れる」

時 2月3日(金)～3月30日(木)9時～17時

内 ステンドグラス作家の渡部みち江さんによる作品を展示

問 加佐地域農業農村活性化センター (☎60・8200)

ステンドグラス体験教室

時 3月25日(土)13時と14時30分

料 1,000円 定 各8人

申 2月3日(金)から電話で同センターへ。

京都府立大学地域貢献型

特別研究成果報告会

シンポジウム「海からみる丹後の歴史・文化」

時 2月18日(土)13時～17時30分

シンポジウム「宮津新浜の芸能文化と社会・人・まち」

時 2月19日(日)13時30分～16時30分

◆ (共通) 場 みやつ歴史の館 (宮津市)

内 府立大が京都府北部地域で実施した研究成果を報告 府立大准教授の向井

佑介さんと舞鶴市郷土資料館の小室智子

さんほか 定 先着200人

問 京都府立大学企画課 (☎075・703・5147)

◆略語の見方 時=日時 場=場所・会場 内=内容 講=講師 対=対象 定=定員、募集人数 料=料金

他=その他 申=申し込み方法 問=問い合わせ先

【ご注意】 次の場合は記載していません。 対 だれでも 定 特になし 料 無料 他 特になし 申 不要

公民館定期講座

29年度の受講生を募集
新しいこと始めませんか

各公民館が1年を通して開催する定期講座の平成29年度受講生を募集。いずれも対象は初心者で、市内在住か在勤の18歳以上。開催日時、定員、参加費などは各講座で異なりますので、各公民館にお問い合わせください。申し込みは3月15日(水)までに各公民館へ(★は新講座)。

◆中央公民館(☎62・0400)

★実用習字、こころと体を軽くするヨガ、消しゴムはんこ、お菓子づくり、料理、写真、切り絵、フラワーアレンジメント、生け花(池坊)、茶道(裏千家)

◆東公民館(☎62・1237)

★身体を整えてリトモス、★楽楽ヨガ、★しなやかボディメイク、★詩吟教室、★墨絵、★論語を楽しむ、★もう一度始める大人の英語、★らくらく初心者大正琴、初心者キーボード、着物着付け、韓国語、想作手房(手編み・手芸)、書道(漢字)、茶道(裏千家)、華道(池坊)、はじめてのパッチワーク、フラワーアレンジメント、

◆南公民館(☎62・0288)

★声の体操・詩吟神心流、ペン字・筆ペン、華道(池坊)、ボディ・コンディショニング・エクササイズ、料理、オカリナ、茶道(裏千家)、美しい姿勢のためのトレーニング、楽しく脳活・大正琴、絵手紙

◆西公民館(☎75・6501)

茶道(裏千家)、絵手紙、ペン習字、パッチワークキルト、謡曲(観世流)、版画、前結び着付け、華道(池坊)、手芸・手編み、からだに優しい体操、オカリナ、墨絵、3B体操、韓国語、俳句

◆加佐公民館(☎83・0036)

★楽しく読み聞かせ、★いきいき楽しく歌う会、らくらくヨガ、民踊、囲碁、短歌、トールペイント、茶道(藪内流)、華道(池坊)、健康体操「ストレッチ」、着物着付け、基礎料理、らくらく初心者大正琴、箏曲(琴)生田流、自然観察と野外ハイク、歴史の道を歩く

◆大浦会館(☎68・2010)

★初心者のパン作り、★基礎から学ぶ料理、★朗読、★茶道(裏千家)、★書道、★リフレッシュ体操、★英語を楽しもう、華道(池坊)、新舞踊、カラオケ、ピアノ、いっしょに歌おう、ウクレレ、トールペインティング、絵手紙、ムエタイエクササイズ

◆城南会館(☎78・1800)

★簡単ストレッチ&ヨガ、男性料理、焙りたてコーヒー教室、Step Upのための囲碁、実用書道、木好大工、ギター、前結び着付け、パン&お菓子、やさしい陶芸

認知症介護家族のつどい

時 2月17日(金)13時30分〜15時

場 舞鶴医療センター

内 参加者同士の交流会など

対 認知症の人を介護している家族

問 高齢者支援課(☎66・1012)

西高 EXPO2016 (吹奏楽部定期演奏会と文化部合同発表)

時 2月12日(日)10時〜16時30分(場総合豆文)

化 会館内 ◆吹奏楽部、放送部、書道部

中 学校吹奏楽部のステージ(14時から)

◆囲碁将棋部の対局 ◆料理部、美術部、書道部、写真部、ボランティア部の展示

◆茶道部の呈茶(11時から、先着100人)

問 西舞鶴高校(☎75・3131)

みずなぎ学園 ふれあいてん ちいさなうふみーつけたっ

時 2月24日(金)・25日(土)10時〜17時(25日は15時まで)

場 赤れんが4号棟

内 作業製品の販売・展示、飲食、ワークショップやステージ発表など

他 授乳室あり(オリジナル絵本「ぬーたん」とぶ日」の読み聞かせあり)

問 みずなぎ鹿原学園(☎63・5030)

教室・講座

外国語教室

韓国語教室

時 毎週月曜日、10時30分〜12時と13時30分〜15時

中国語教室

時 ◆毎週火曜日、10時30分〜12時と18時〜19時30分、18時30分〜20時 ◆毎週木曜日、10時30分〜12時と18時30分〜20時

場 英会話教室(日常会話レベル・新講座)

時 毎週水曜日、18時30分〜20時

場 共通 ◆場西総合会館 ◆先着各5人(英会話6人)

料 月3,300円 申 電話

☎75・8801へ。

舞鶴スポーツネットワーク

(東体育館内、☎66・1061)

ウォーキングチャレンジ

時 2月11日(祝)10時〜11時30分と13時〜14時30分

場 東体育館

内 1か月間の歩行距離を競う(上位入賞者を表彰)

定 先着30人 料 1,000円

走り方教室

時 2月18日(土)10時〜11時30分

場 文化公園体育館

対 小学1〜3年生

定 先着30人

料 500円

場 フィットネス・ズンパ

時・場

◆2月1日から毎週水曜日、19時15分〜20時15分

◆同日から毎週水曜日、13時30分〜14時30分

◆2月3日から毎週金曜日、①10時〜11時②11時30分〜12時30分

◆東体育館(子どもとの参加も可)

料 1回700円



きくずアロマセラピスト養成講座

時 3月4日(土)9時30分～12時

場 中総合会館内アロマタッチケアの知識と技術を学ぶ

料 3,800円 申 電子メール (maizuru.roma.kids@gmail.com) か電話でまづるアロマきくずの森さん (☎090・3823・9850) へ。

京都地域カビジネスセミナー

時 2月10日(金)13時30分～15時30分

場 FLAT+ (平野屋)

内 カフェ起業の体験談や中小企業診断士による講演「お金の使い方」など

料 500円 定 先着15人

申 電話で府ソーシャルビジネスセンター (府地域カビジネス課内、☎075・414・4865) へ。

はらぺこ倶楽部 (料理教室)

時 2月4日(土)10時～13時

場 中総合会館 知的障害のある成人

定 10人 (多数の場合抽選)

料 500円 他 ボランティアも募集

申 電話で地域生活支援センターみずなぎ (☎64・3766、FAX64・3658) へ。

間こえのサポート講座

時 2月19日(日)13時30分～15時

場 身体障害者福祉センター

内 きこえのサポート紹介・交流

定 先着15人

申 2月16日(木)までにはがき (〒625・0083 市内字余部上2-9) か電話、ファクスで聴覚言語障害者支援センター (☎64・3911、FAX64・3912) へ。

みんなにやさしい

地域づくりセミナー

時 2月19日(日)10時～12時30分

場 赤れんが2号棟

内 地域で支えあう力がアップする対人援助技術

◇ 地域支えあいサポーターの活動

講 京都華頂短大教授の武田康晴さん

定 先着100人

申 2月10日(金)までに電話かファクスで社会福祉協議会 (☎62・7044、FAX62・7039) へ。

パソコン講座

エクセル基礎からじっくり入門

時 2月17日(金)～3月3日(金)に計7回、10時～12時と13時～15時

内 データ入力と編集、表やグラフの作成など

申 2月11日(祝)までに電話かファクスで

商工観光センター (☎64・6800、FAX65・2666) へ。インターネットからも可。

ワード作品づくりにチャレンジ

時 3月6日(月)～22日(水)に計7回、10時～12時と13時～15時

内 見栄えする文書づくりやワードアートの習得

申 2月28日(火)までに電話かファクスで同

センターへ。

〈共通〉

場 商工観光センター

料 7,000円 (テキスト代1,500円が別途必要)

創業交流イベント

第3回京都北部創業交流カフェ

創業の先輩が自身の体験を語り、創業に関する疑問にお答えする交流イベント。同じ目標を持つ仲間と出会い、創業について話してみませんか。



▲森下美里さん

【日時】 2月19日(日)14時～16時

【場所】 FLAT+ (平野屋)

【内容】 パン工房コムギ屋店主の森下美里さんによる創業経験に関する講演や座談会

【対象】 高校生以上で創業に関心のある人

【申し込み方法】 2月17日(金)までに所定の用紙(企画政策課などに備え付け)で。

【問い合わせ先】 京都府北部地域連携都市圏形成推進協議会事務局 (企画政策課内、☎66・1042) か 株野村総合研究所 (☎03・5877・7366) へ。

※ 詳細は「京都北部創業交流カフェ」のフェイスブックページをご確認ください。
(<https://www.facebook.com/upperkyoto.jobcafe>)

プロから学ぶ

おもてなしガイド養成講座

入門編

時 3月1日(水)10時～16時

場 綾部市1・Tビル (綾部市)

内 おもてなしやガイドの基本

中・上級編

時 3月9日(水)10時～16時

場 京丹後市役所久美浜庁舎 (京丹後市)

内 おもてなしマインドの復習とガイド実践、困ったときの対処のコツなど

〈共通〉 講 大阪プロガイドマネジメント協会事務局長の森なおみさんと(株)インプ

リジョン代表のオダギリサトシさん

定 各先着25人 申 2月15日(水)までに電話かファクスで海の京都DMO (京丹後市役所大宮庁舎内、☎0772・68・5055、FAX0772・68・5056) へ。

七五三 | 振袖 | 婚礼衣装 | お宮参り | etc. |

キクヅル

京都府舞鶴市魚屋 お問い合わせはコチラ
0773-75-1991

〔有料広告〕

施設の休館日

- 田辺城資料館…毎週月曜日 (祝日の場合はその翌々日) と祝日の翌日
- 総合文化会館、陶芸館…毎週月曜日 (祝日の場合はその翌日)
- 東・文化公園体育館…第3水曜日
- 郷土資料館…第3水曜日

消防本部 (☎66・0119)

救急講習 (PUSHコース)

時 2月5日(日)13時30分～14時30分

場 西消防署

時 2月14日(火)9時～12時

場 東消防署・防災センター

【共通】

定 先着30人

申 電話で東消防署 (☎65・0119) か

西消防署 (☎77・0119) へ。

つるかご教室

時 3月4日(土)13時～16時 場 自然文化園

内 つるを使った籠を作る 定先着10人

料 1,200円 申 3月1日(水)までに電

話で花と緑の公社 (☎68・1187) へ。

公務員を目指すあなたに知ってほしいこと
舞鶴市役所おしごとセミナー

市役所では、情熱を持ち気力あふれる優秀な人材を確保するため、公務員を志望する学生を対象に「舞鶴市役所おしごとセミナー」を京都市で開催。クルーズ客船寄港誘致とおもてなし、ユネスコ世界記憶遺産の登録、乳幼児教育ビジョンの推進など全国に誇れる先進的な取り組みを「舞鶴市役所の仕事の魅力」として、担当した若手職員がお伝えします。入場無料。申し込み不要。

【日時】 2月18日(土)13時30分～16時30分

【場所】 キャンパスプラザ京都 (京都市下京区)

【内容】 ◆多々見市長からあなたへ
◆市役所の魅力を伝えます！
◆何でもお答えコーナー！

【その他】 服装自由。入退場自由



▶詳しくは、人事課 (☎66・1066) へ。

獣書に強い集落づくり講演会

時 2月11日(祝)13時30分～16時 場 商工観

光センター 内 鳥獣対策の専門家による

講演と意見交換会 申 2月8日(水)までに

電話で市森づくり推進委員会(農林課内、

☎66・1030) へ。

募集



高校生給付型奨学金

内 府内(京都市を除く)に居住する対

象世帯の高校生に支給 対 生活保護世帯

や市民税非課税世帯で母子・父子障害者

(父母またはその一方が3級以上)世帯

ほかの高校生。支給要件あり 申 1次申

請は2月28日(火)まで。

問 中丹東保健所 (☎75・0856)

再生品の展示・申し込み

時 2月28日(火)までの平日(8時30分～

16時30分)と19日(日)(13時～16時30分)

場 リサイクルプラザ

内 家具など約150点を展示

申 同プラザに備え付けの用紙で(1世

帯1点。多数の場合は抽選)

問 同プラザ (☎64・7222)

ひとり親家庭を励ます知事と
新入学児童等のつどい

時 3月12日(日)10時30分～14時30分

場 京都テルサ (京都市)

内 山田知事と一緒にレクリエーション、

まゆまろも登場予定

申 はがきに「新入学児童のつどい参加希

望」と明記し、参加者全員の住所、氏名

(フリガナ)、電話番号、生年月日、性別、

最寄り駅を記入し、母子家庭は府母子算

婦福祉連合会、父子家庭は府民生児童委

員協議会(いずれも、〒604-087

4 京都市中京区清水町375)へ。

多数の場合抽選。2月20日(月)必着

他 昼食付き。交通費一部支給あり

問 中丹東保健所 (☎75・0856)

まいつる児童合唱団の新団員

まいつる児童合唱団(団長・市教育長、

事務局・市文化振興課)の団員を募集。

対 現在小学3～5年生

他 練習の見学希望などは文化振興課ま

で連絡を 申 所定の用紙(同課に備え付

け。市ホームページからダウンロード可)

に必要事項を記入し、まいつる児童合唱

団事務局(同課内、☎66・1019)へ。

東・西図書館を臨時休館

蔵書の点検作業のため休館します。休館中の本の返却は玄関横の「本のポスト」をご利用ください。

◆東図書館…2月20日(月)～24日(金)

◆西図書館…2月27日(月)～3月3日(金)

▶詳しくは、東図書館 (☎62・0190)、
西図書館 (☎75・5406) へ。

空き家を売ったり・貸したり・管理したり
いえば! など活用法を考えます。



アイシクス不動産(有)
京都府知事(3)第12194号(公社)京都府宅地建物取引業協会会員
京都府舞鶴市字浜767番地3 TEL0773-62-0505

【有料広告】

施設の休館日

- 中央公民館…第4月曜日
- 南・加佐公民館、大浦・城南会館…毎週月曜日
- 東公民館…毎週月曜日(祝日の場合はその翌日)
- 西公民館…第3水曜日
- 東図書館…毎週木曜日と祝日(火・木曜日の場合のみ)、毎月の最終火曜日
- 西図書館…毎週月曜日と祝日(月・水・金曜日の場合のみ)、毎月の最終水曜日

催し

教室・講座

募集

子育て

その他

**陸・海・空自衛官候補生
男子(今春採用予定)**

時 試験は2月25日(土)

場 海上自衛隊舞鶴地方総監部(陸・海・空共通) 対平成2年4月2日〜11年4月1日生まれの人

他 各種募集案内、職種説明などの個別説明も受付中

問 自衛隊京都地方協力本部舞鶴地域事務所(☎63・3272)

市役所ロビーコンサート出演者

時 5月・7月・9月の平日、12時10分〜12時50分

場 市役所市民ホール

対 ◆音楽活動をしている◆18歳以上
◆アンプを使用しない演奏や歌唱など

※その他要件あり

甲 所定の用紙(文化振興課に備え付け。市ホームページからダウンロード可)にデモ音源(CDに当日の発表曲)を添えて2月28日(火)までに同課へ。

※3月上旬に選考結果を通知(応募がない場合は随時申込みを受け付け)

問 実行委員会事務局(同課内、☎66・1019)

子育て



子育てひろば昭光保育園

よちよち広場(☎63・4821)

よちよちパーク

時 2月9日(木)10時〜12時

場 総合文化会館

内 子ども服や育児用品、おもちゃなどのフリーマーケット

《出店者も募集》

定 先着30店

甲 2月2日(木)9時から電話で。

ベビー&ママのタッチケア

時 2月20日(月)10時30分〜11時30分

場 よちよち広場

内 アロマオイルを使ったベビーマッサージと母親のハンドマッサージ

対 2〜7か月児とその母親

定 先着8組

料 1,000円

申 2月2日(木)から電話で。



子育てアドバイザー

熊丸みつ子さん講演会

時 3月5日(日)13時30分〜15時

場 西駅交流センター

内 講演「楽しく遊んでふれあつてうちの子最高!」

定 親子50組と一般50人程度

他 託児あり(300円。予約が必要)

問 まいづるネットワークの会事務局(フレアス舞鶴内、☎63・3305)か、ほつとハウス(☎62・1615)

子育てねっとわーくの講演会

時 2月25日(土)10時〜15時30分

場 西駅交流センター

内 ◆1部:神戸大名誉教授の広木克行さんによる講演「子どものためつてなに?」

◆2部:13時から講師の広木さんを交えた懇談会

他 託児あり(要予約)

問 子育てねっとわーくの三澤さん(☎90・3998・6869)

子育て支援基幹センター

(☎62・0103、FAX 64・7522)

あかちゃんひろば

時 2月21日(火)10時30分〜11時30分

内 ふれあい遊びや絵本の読み聞かせ・交流など

対 8か月〜1歳の子どもの母親

おやこひろば

時 2月10日(金)10時30分〜11時30分

内 ふれあい遊びや絵本の読み聞かせ・交流など

対 1歳・2歳の子どもの保護者

ひよこひろば

時 3月17日(金)・24日(金)・30日(木)10時〜11時30分

内 ふれあい遊びや心と体リラックス体操、交流など

対 4か月〜1歳未満児とその母親(第1子優先) 定 先着15組

申 2月2日(木)から電話かファクスで。

その他

野鳥の死骸を見つけたら連絡を



鳥インフルエンザの発生に備えて京都府と舞鶴市では協体制をとっています。カモなど「水かき」のある鳥やタカなどの猛きん類の死骸を見つけた場合、もしくは同じ場所で大くさんの野鳥が死んでいた場合は、素手で触らず中丹広域振興局または農林課までご連絡を。

鳥インフルエンザウイルスは、感染した鳥との濃厚な接触などの特殊な場合を除き、通常では人には感染しないと考えられています。

鳥インフルエンザに関する詳細は府ホームページでご確認ください。

[URL] <http://www.pref.kyoto.jp/shinrinhozen/1289265501151.html>

問 農林課(☎66・1023)

くみ取り口付近の除雪にご協力を

トイレのくみ取り時に、道路やくみ取り口付近に雪が積もっていると、作業に時間がかかってしまいます。できるだけ多くのご家庭を収集できるように、積雪時にはくみ取り口の除雪にご協力をお願いします。



◆定期収集の活用を

し尿があふれると、生活環境に悪影響を及ぼし、近隣とのトラブルや苦情の原因になります。安心な定期収集をご活用ください。

◆便利な口座振替の利用を

くみ取り料金の未払いはトラブルの原因になります。料金は、くみ取りの当日に現金でお支払いいただくか、便利な口座振替をご利用ください。くみ取りに関するご相談は、地域の担当者をお願いします。▶詳しくは、生活環境課(☎66・1064)へ。



《カレンダーの問い合わせ先》

- ◆療育相談…生活支援センターみずなぎ (☎ 64・3766)
- ◆弁護士府民法律相談…中丹広域振興局 (☎ 62・2500)
- ◆定例教育委員会…教育総務課 (☎ 66・1070)
- ◆女性面接相談…人権啓発推進室 (☎ 66・1022)
- ◆廃棄物減量等推進審議会…生活環境課 (☎ 66・1005)
- ◆司法書士相談…行政書士相談…弁護士市民法律相談…巡回市民行政相談…市民課 (☎ 66・1006)
- ◆看護職就業相談会…府北部看護職支援センター (☎ 0772・46・9002)
- ◆高齢者・障害者権利擁護相談…高齢者支援課 (☎ 66・1018)
- ◆公証・土地家屋調査士相談…市民課 (☎ 66・1006)
- ◆人権相談…特設人権相談…法務局舞鶴支局 (☎ 76・0858)
- ◆聞こえの相談…聴言センター (☎ 64・3911、FAX 64・3912)

| 日 | 月 | 火 | 水 | 木 | 金 | 土 |
|---|---|---|--|--|---|---|
| <p>納付のお知らせ (納期: 2月28日(火))</p> <ul style="list-style-type: none"> ◆介護保険料 (9期) ◆国民健康保険料 (9期) ◆後期高齢者医療保険料 (8期) | | | | | | |
| <p>●救急・急病診療 5</p> <p>8:30から</p> <p>●小児科一次診療</p> <p>9:00～18:00</p> <p>舞鶴共済病院</p> <p>☎ 62・2510</p> | <p>●看護職就業相談会 6</p> <p>13:30～15:00</p> <p>ジョブ・サポ</p> <p>人権なんでもお気軽相談 (電話も可)</p> <p>9:00～12:00</p> <p>法務局舞鶴支局</p> | <p>巡回更生相談 7</p> <p>13:00～15:00</p> <p>身障センター</p> <p>行政書士相談</p> <p>10:00～13:00</p> <p>市役所本館</p> <p>●求職者スキルアップセミナー「京都 JP カレッジ」</p> <p>13:10～14:50</p> <p>15:10～16:50</p> <p>ジョブ・サポ</p> | <p>●就職個別相談 8</p> <p>10:00～16:00</p> <p>ジョブ・サポ</p> <p>女性面接相談</p> <p>11:00～14:10</p> <p>フレアス舞鶴</p> | <p>●若者サポート 2</p> <p>ステーション出張相談</p> <p>10:00～16:00</p> <p>ジョブ・サポ</p> <p>司法書士法律相談</p> <p>13:30～16:30</p> <p>市役所本館</p> <p>司法書士相続登記相談</p> <p>13:30～16:30</p> <p>西総合会館</p> <p>女性電話相談</p> <p>10:00～16:00</p> <p>☎ 65・0056</p> <p>●若者サポート 9</p> <p>ステーション出張相談</p> <p>10:00～16:00</p> <p>ジョブ・サポ</p> <p>特設人権相談所</p> <p>9:00～12:00</p> <p>城南会館</p> | <p>●自立就労個別相談 3</p> <p>10:00～16:00</p> <p>ジョブ・サポ</p> <p>●救急・急病診療 4</p> <p>開業医の診療終了後</p> <p>舞鶴共済病院</p> <p>☎ 62・2510</p> | |
| <p>●救急・急病診療 12</p> <p>8:30から</p> <p>●小児科一次診療</p> <p>9:00～18:00</p> <p>舞鶴医療センター</p> <p>☎ 62・2680</p> <p>舞鶴市休日急病診療所の一次救急医療</p> <p>☎ 63・4970</p> | <p>療育相談 13</p> <p>13:30～15:30</p> <p>支援センターみずなぎ</p> <p>人権なんでもお気軽相談 (電話も可)</p> <p>9:00～12:00</p> <p>法務局舞鶴支局</p> <p>●弁護士府民法律相談 20</p> <p>13:30から</p> <p>中丹広域振興局</p> <p>※2/17, 9:00から申し込み。先着10人。</p> | <p>入札監視委員会 14</p> <p>13:30から</p> <p>市役所本館</p> <p>巡回市民・行政相談</p> <p>13:30～15:30</p> <p>中総合会館</p> <p>●就職個別相談 15</p> <p>10:00～16:00</p> <p>福来コミュニティセンター</p> <p>高齢者・障害者権利擁護相談 (財産管理・遺産相続・遺言など)</p> <p>13:00から</p> <p>市役所別館</p> | <p>●若者サポート 16</p> <p>ステーション出張相談</p> <p>10:00～16:00</p> <p>ジョブ・サポ</p> <p>特設人権相談所</p> <p>9:00～12:00</p> <p>南公民館</p> | <p>●自立就労個別相談 17</p> <p>10:00～16:00</p> <p>ジョブ・サポ</p> <p>●弁護士市民法律相談 18</p> <p>13:00から</p> <p>市役所本館</p> <p>※2/15, 8:30～12:00に申し込み。定員11人 (抽選)。</p> | <p>●救急・急病診療 18</p> <p>開業医の診療終了後</p> <p>舞鶴赤十字病院</p> <p>☎ 75・4175</p> | <p>◆ごみの収集</p> <p>11日の祝日は可燃ごみの収集を休みます。</p> |
| <p>●救急・急病診療 19</p> <p>8:30から</p> <p>●小児科一次診療</p> <p>9:00～18:00</p> <p>舞鶴赤十字病院</p> <p>☎ 75・4175</p> <p>舞鶴市休日急病診療所の一次救急医療</p> <p>☎ 63・4970</p> | <p>●マザーズジョブカフェ巡回相談 27</p> <p>10:00～16:00</p> <p>ジョブ・サポ</p> <p>●福祉のお仕事出張相談会</p> <p>13:00～16:00</p> <p>ジョブ・サポ</p> | <p>土地家屋調査士相談 21</p> <p>13:30～15:30</p> <p>市役所本館</p> <p>公証相談</p> <p>13:30～15:30</p> <p>市役所本館</p> <p>●求職者スキルアップセミナー「京都 JP カレッジ」</p> <p>13:10～14:50</p> <p>15:10～16:50</p> <p>ジョブ・サポ</p> | <p>●若者サポート 23</p> <p>ステーション出張相談</p> <p>10:00～16:00</p> <p>ジョブ・サポ</p> <p>女性電話相談</p> <p>10:00～16:00</p> <p>☎ 65・0056</p> <p>聞こえの相談会</p> <p>13:00～16:00</p> <p>聴言センター</p> <p>廃棄物減量等推進審議会の傍聴</p> <p>13:30～15:30</p> <p>市役所別館</p> | <p>●自立就労個別相談 24</p> <p>10:00～16:00</p> <p>ジョブ・サポ</p> | <p>●救急・急病診療 25</p> <p>開業医の診療終了後</p> <p>舞鶴共済病院</p> <p>☎ 62・2510</p> | <p>【申し込み日にご注意を】</p> <p>●弁護士法律相談の申し込み日は決まっています。</p> |
| <p>●救急・急病診療 26</p> <p>8:30から</p> <p>●小児科一次診療</p> <p>9:00～18:00</p> <p>舞鶴共済病院</p> <p>☎ 62・2510</p> <p>舞鶴市休日急病診療所の一次救急医療</p> <p>☎ 63・4970</p> | <p>療育相談 13</p> <p>13:30～15:30</p> <p>支援センターみずなぎ</p> <p>人権なんでもお気軽相談 (電話も可)</p> <p>9:00～12:00</p> <p>法務局舞鶴支局</p> | <p>定例教育委員会の傍聴 28</p> <p>14:00から</p> <p>市役所別館</p> | | | | <p>●各種就業相談</p> <p>ジョブ・サポ</p> <p>まいづる</p> <p>(☎ 63・0810)</p> <p>【舞鶴働く場ガイドも公開中】</p> |

※●印は救急診療関連情報 ●印は就職関連情報 ●印は弁護士法律相談情報

| 休日・土曜日の水道修理 | |
|-----------------|---|
| 当番会社 | 17時以降は、市役所 (☎ 62・2300) か 西支所 (☎ 75・2250) へ。 |
| (株)舞設 ☎ 62・0253 | |

| 献血の日程 | | |
|--------|-------------|-----------|
| 日 | 受付時間 | 会場 |
| 2日(木) | 9:30～12:30 | バザールタウン舞鶴 |
| | 13:30～16:00 | |
| 8日(水) | 9:30～13:00 | 舞鶴グランドホテル |
| | 14:00～15:30 | |
| 10日(金) | 9:30～11:30 | 舞鶴赤十字病院 |
| | 12:30～15:30 | |
| 23日(木) | 9:30～11:30 | 舞鶴市役所 |
| | 13:30～16:00 | |

※400㍓リットルのみ。骨髄バンクドナー登録会も同時開催

- 休日・土曜日の救急・急病診療 (内科・外科) の受診は、できる限り昼間の時間帯にお願いします。また、軽症などの緊急を要しない症状の場合は、できる限り平日の診療時間内に「かかりつけ医」での受診をお願いします。
- 舞鶴市休日急病診療所の一次救急医療 (内科) の受診は、9時～12時 (受け付けは11時30分まで) と13時～17時 (受け付けは16時30分まで)。舞鶴医療センター敷地内。
- 休日の小児科一次診療の受け付けは、17時30分まで。

まいづる元氣人



れんが色に魅せられて

NPO法人 赤煉瓦倶楽部舞鶴 理事長 馬場 英男 さん

赤れんが建造物の調査や保存・活用など「赤れんが」を生かしたまちづくりに取り組む赤煉瓦倶楽部舞鶴。全国の近代建築保存の先導役を果たしたその活動が評価され、日本イコモス賞を昨年12月に受賞されました。理事長の馬場英男さんに倶楽部発足の経緯や赤れんがへの思いを伺いました。

赤れんがを生かしたまちづくり

赤煉瓦倶楽部舞鶴は平成3年に発足し、平成12年からNPO法人として活動。主に赤れんがの保存と活用に向けた調査・研究などに取り組む「赤れんがのまち舞鶴」を市内外へ発信しています。そのPRイベントとして平成3年から20年間「赤煉瓦ジャズ祭」を続けてきました。また、市内で初めて建物へのライトアップを市政記念館で行ったりもしました。現在、主に取り組んでいるのは市内に130件ある赤れんが建造物の見学会です。金ヶ岬や博打岬の砲台などを回り「こんなところがあるんだ」と参加者に再認識してもらいたい。そして、見た人から今後のまちづくりに生かす方策が生まれればと取り組んでいます。最近では、れんがの他に旧丸山小学校の保存活用にも地域活性化の観点から関わっています。

活動は市内だけではなくありません。全国組織の「赤煉瓦ネットワーク」の運営にも関わり、全国の歴史的な建物の保存を支援する活動にも参加しています。

この倶楽部は昭和63年に市職員の有志で

集まった舞鶴まちづくり推進調査研究会が前身。都市景観、都市防災、都市の個性化などの視点から調査・研究を進めました。その中で、舞鶴のイメージ分析をしようとアンケートを取ったところ「気候が悪い」「活気がない」「イメージカラーは『灰色』とマイナスイメージばかり。何とかプラスに変えたいと思いました。

当時は赤れんがを活用する意識は全くありませんでしたが、横浜市のまちづくり研究会の「赤煉瓦パーク構想」の視察をきっかけに、市内にある倉庫を調べると、市民の手の届く所に12棟の赤れんが倉庫が密集し、全国的にも珍しいことだと分かりびっくりしました。このことをアピールしようとしたことが市政記念館のライトアップの発想につながりました。

赤れんがとジャズ

ジャズピアノニストの山下洋輔さんの祖父が建築家で、赤れんがで造られた五大監獄の建造に関わっておられました。山下さんが小浜市にライブに来られることを聞き、赤れんがでもジャズをしてもらおうと直接

お願いに行きました。「舞鶴赤煉瓦浪漫」という赤煉瓦建造物を紹介した地図を持って交渉したところ「これはすごい、やりましょう」と。このジャズライブは、ほんと大変でしたが20年も継続することができました。昨年、今後のまちづくりに生かしてほしいと、この赤煉瓦ジャズ祭のあゆみを冊子にまとめ発刊しました。

れんが色に魅せられて

長年、活動を続けてこられたのは「舞鶴を良くしたい。『灰色』のイメージを変えたい。舞鶴を誇りに思えるまちにしたい」との思いが根底にあったから。市民、市民組織、歴代の市長の皆さんと一緒に協働して赤れんがを保存・活用していく思いがあったからこそだと思います。いくら遠くで残そうと叫んでもだめで、その思いを受け、市が継続して整備した結果として今があるのだと思います。赤れんが倉庫が造られた当時窯の中でまきや石炭を使って土を焼いてできた赤れんがを、1つ1つ丁寧に人の手で積み上げられた。その温かみを感じる「れんが色」に私は魅せられてしまいました。



まいづる花図鑑

vol. 125

宮城県以南に分布する常緑の小高木で高さ2〜5m、大きいものは10mを超える。樹皮は灰黒褐色で若い枝は緑色。葉は長楕円形で長さは4〜12cmくらい。肉厚で艶があり、枝の上方に互生する。

冬、葉の腋に径2〜3cmで花弁が10〜20枚の黄白色の花を1個ずつ付ける。果実は扁平で八角形。葉には香気があり仏事に使われる。名前の由来は、全草が有毒。特に果実は毒性が強いことから「悪しき実の読み方が訛ったなど」諸説あり。

【協力】 瓜生勝朗

市文化財保護委員(植物分野)



シキミ (シキミ科)

見ごろ 12〜3月頃

