

MAIZURU

2017

6

Vol.976

広報まいづる *Maizuru City NEWS*

◆主な内容◆

- 2 秋篠宮同妃両殿下 引揚記念館にご来館
- 4 シリーズ市政の「今」 導入が進む「小中一貫教育」
- 6 府道小倉西舞鶴線・白鳥トンネルの4車線化
- 8 西運動公園 7月から一部利用可能に
- 10 パブリック・コメント手続制度 舞鶴市立地適正化計画(素案)にご意見を
- 12 まいづる「うまいもん」ニュース
- 14 平成30年4月採用 市職員募集



かえっこバザール・絵本コーナーで読み聞かせ隊による
絵本の読み聞かせ（5月20日、赤れんがパーク）



安田さんの話をお聞きになる両殿下(上)
復元した引揚棧橋をご視察される様子(左)



秋篠宮同妃両殿下

引揚記念館にご来館

4月21日、秋篠宮ご夫妻が、八重桜が満開の舞鶴引揚記念館を訪問され、シベリア抑留や引き揚げに関する資料、復元された引揚棧橋をご視察されたほか、体験者3人と懇談されました。

ご夫妻の訪問は、平成26年に京都府北部5市2町で行わ

れた海フェスタ京都にご臨席の際、引き揚げに関する展示を赤れんがパークでご視察。引き揚げの史実に関心を持たれたことから今回の訪問につながったものです。

当日は、多々見市長と山下館長が館内を案内。ユネスコ世界記憶遺産に登録された「抑留者がアルミで作ったスプーン」や「白樺の木の皮を剥いで抑留中の日々の思いをつづった白樺日誌」などをご覧になられたほか、現在も平和学習などで子ども達に自身の体験を語り継いでいる抑留体験者の安田重晴さん(95歳、堀上)、原田二郎さん(92歳、綾部市)と幼いころに満州から引き揚げた樟康さん(78歳、森町)と懇談。抑留や引き揚げ当時の話を熱心にお聞きになりました。

この後、平成6年に平地区に復元された引揚棧橋をご視察されました。

《引揚記念館》

インタビュー *Interview*



安田 重晴さん（95歳、堀上）

寒さや飢え、重労働の中、毎日誰かが亡くなっていた厳しいシベリア抑留の様子をお話ししました。両殿下は収容所の建物の構造についてご質問されるなど、熱心にお話を聞いていただきました。

両殿下が引揚記念館をご視察された際に、抑留や引き揚げ当時の様子を説明された安田重晴さん、樟康さん、原田二郎さんにその様子を伺いました。



たぶのき
樟 康さん（78歳、森町）

引き揚げ時の子ども達の様子をお伝えしたく、日ごろガイド中に使っている紙芝居のうち「おさかなになった女の子」「さっちゃんの満州」のお話させていただきました。紙芝居を作る際に携わっていただいた皆さんへの恩返しことができました。



原田 二郎さん（92歳、綾部市）

戦争の始まりからシベリア抑留までの流れや氷点下の野外で作業をしていた抑留生活のことをお話ししました。両殿下も抑留の事をよくご存知で関心を持っておられる様子でした。

Column 引き揚げと八重桜 コラム



市内平地区の舞鶴湾を望む丘の上に昭和45年に「引揚記念公園」が設置されました。

戦後40年にあたる昭和60年に舞鶴市で初めて引き揚げを偲ぶ周年事業「海外引揚40周年記念 引揚港舞鶴を偲ぶ全国の集い」を開催し、全国から多くの「引き揚げ」や「シベリア抑留」の体験者が集ったことから引揚記念公園への八重桜の植樹が始まりました。その多くは、戦友会や抑留先での有志の集まりの方々の手によるもので、1本1本に標柱が建てられています。

植樹は年々増え、現在100本を超えており、毎年満開の桜を見ることができます。《引揚記念館》



導入が進む 「小中一貫教育」

シリーズ市政の「今」。今回は、舞鶴市内の小・中学校で導入が進められている小中一貫教育の概要をお伝えします。

【小中一貫教育の目指す目標】

教育振興大綱で定める育てたい子ども像「ふるさと舞鶴を愛し夢に向かって将来を切り拓く子ども」の実現に向けて、次の3つを教育目標に小中一貫教育を推進

- ◇ 義務教育9年間を修了するのにふさわしい学力の定着
- ◇ 豊かな人間性や社会性の育成
- ◇ 小・中学校教職員の協働による9年間を見通した一貫性のある指導

【小中一貫教育の教育区分】

修業年限	小学校課程6年間						中学校課程3年間		
学年区分	小1	小2	小3	小4	小5	小6	中1	中2	中3
教育区分	前期			中期			後期		
	基礎・基本の習得と定着			基礎・基本の活用			基礎・基本の活用と応用		

舞鶴市では「小中一貫教育」の導入を進めています。これは、中学校区の小・中学校を1つの学校として捉え、義務教育9年間を連続した期間として、児童生徒の発達段階に応じた指導を行うものです。

小中一貫教育の施設形態を大きく分けると「施設一体型」と「施設分離型」がありますが、舞鶴市では既存の小・中学校を存続させながら小中一貫教育を行う「施設分離型」で実施しています。

昨年度に城北・加佐中学校区で先行導入しており、本年度、青葉・和田中学校区にも導入。そして来年度には白糸・城南、若浦中学校区に導入し、市内全ての中学校区で小中一貫教育を実施する予定です。

◆ 共通の目標と9年間を見通した授業

中学校区の小・中学校が丸となって小中一貫教育を進めるため、学校間で話し合いのもと、各中学校区ごとに共通の教育目

標を設定。また、舞鶴市教育委員会において作成した各教科ごとの「標準カリキュラム」をもとに、発達段階に応じた系統的・継続的な授業を行います。発達段階を、小学1年～4年までを前期、小学5年～中学1年までを中期、中学2、3年を後期とした3段階に分け、それぞれの教科（領域）の特性を生かして、「主体的に学び続ける学び手」としての児童・生徒を育成するため、「考える力」「自覚する力」「頑張り続ける力」の視点で、9年間のつながりを大切にした授業づくりに取り組んでいます。

◆ 中1ギャップの解消

また、小学校から中学校へ進学した後に、生活や学習への意欲が低下したり、不登校や問題行動を起こしたりする生徒が増加する傾向が見られます。これを「中1ギャップ」と呼び、本市にも同様の傾向が見られています。「中1ギャップ」は、中学校に進





同じ中学校区の小学生が集まり合同の活動を行う



中学校で中学校教員による授業を受ける小学生



中学校で部活動の体験をする小学生



同じ中学校区の小・中学校の教職員が授業研究

学後に、人間（友達）関係の変化、学習進度の違い、学級担任制から教科担任制などの教育システムの違いなど、学校生活のさまざまな変化に「はじめず」に起こるといわれています。小中一貫教育には、そのような急激な変化（段差）を緩やかにしようとする目的もあります。

そのため、小中一貫教育では、小学校高学年から、一部の教科については担任以外の教員から授業を受ける「二部教科担任制」を取り入れたり、中学校の教員が小学校で授業を行う、「乗り入れ授業」を実施したりするなど、学級担任制から教科担任制へと指導体制が変わる環境変化を緩和するとともに、より専門的な教科指導を実施しています。

また、各小学校間や小・中学校間で合同の野外活動や奉仕活動などの交流事業、さらには、小学生が中学校で1日登校や部活動体験などを通して、進学時の環境や人間関係に少しでも早く慣れるための取り組みを行います。

◆地域ぐるみの教育環境

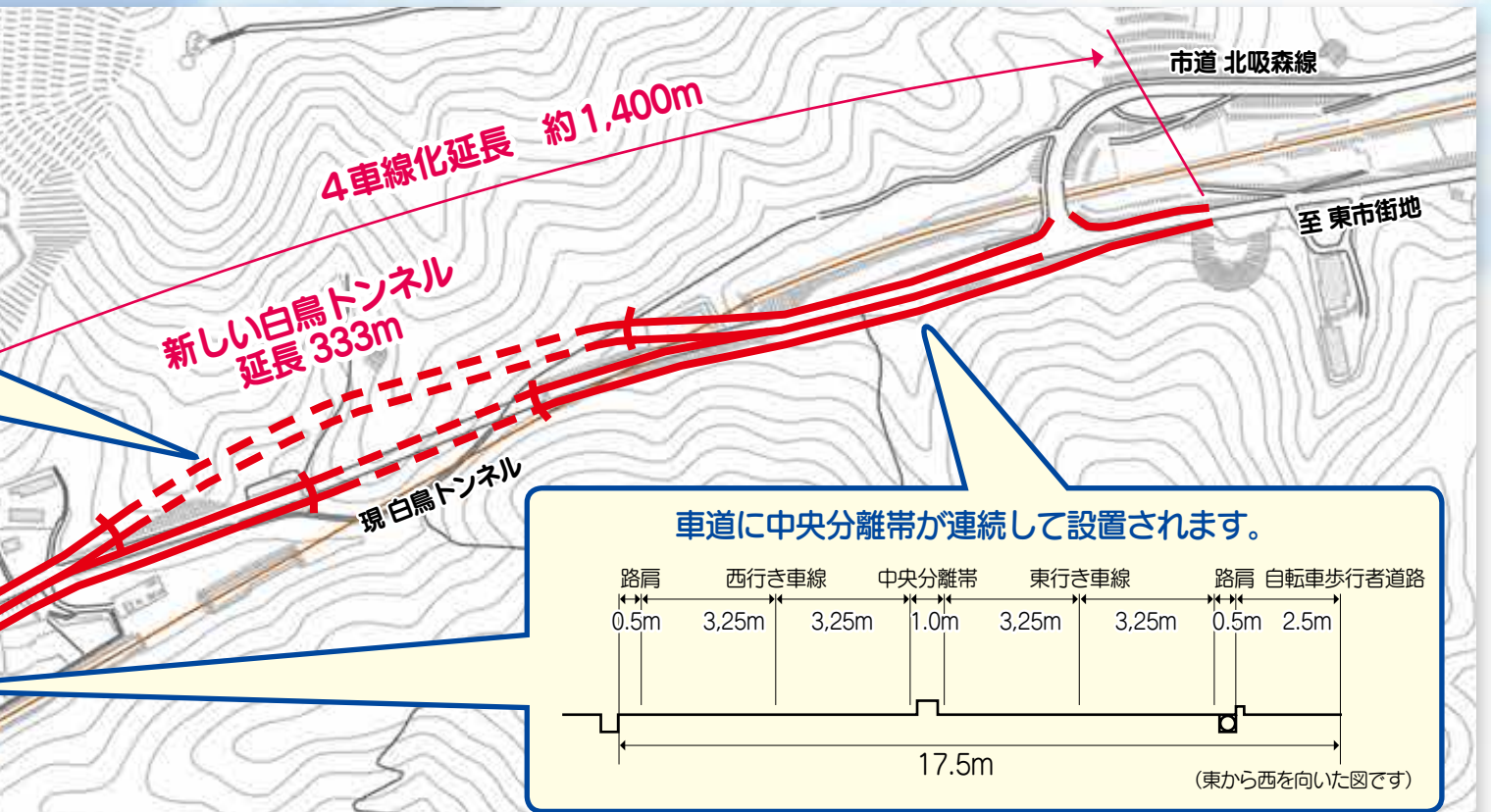
子ども達の健やかな成長には、学校・家庭だけでなく、地域の皆さんの協力が必要不可欠です。学校・保護者・地域間で課題を共有し、熟議を行いながら学校運営を行う「コミュニティ・スクール」の取り

組みを進めることで、子ども達の成長を学校内外で支える、地域ぐるみの教育環境づくりを行っていきたくと考えています。市民の皆様のご理解とご協力をお願いします。

◆0歳から15歳まで

市では、教育の基本方針である「舞鶴市教育振興大綱」に定める本市が目指す育てたい子ども像『ふるさと舞鶴を愛し夢に向かって将来を切り拓く子ども』の育成に向け、「0歳から15歳までの切れ目ない質の高い教育の充実」を進めており、小中一貫教育の導入もそのための手法の一つです。小中一貫教育のほかにも、子ども達の夢の実現を後押しする「夢チャレンジサポート事業」なども実施しています。

さらに、保育所・幼稚園の年長児と小学1年生の生活科を通じた合同授業・保育（連携活動）を実施し、乳幼児期に培ってきた自分で考え判断し行動する「自己決定力」「コミュニケーション力」「意欲的に取り組む力」などを小学校につなげていきます。また、保育所・幼稚園の保育者は、小・中学校の教員と研修などを通じて一緒に学び合うと共に、公開保育などの研修にも力を入れ、乳幼児教育の質の向上に取り組んでいます。



府道小倉西舞鶴線・白鳥トンネル 4車線化を進めます

安全で円滑な交通の確保へ

府道小倉西舞鶴線は、東西市街地を最短経路で結ぶ、まちづくりには欠かせない道路です。

しかし、現在、白鳥トンネル前後の区間は、特に交通が集中するため、慢性的な渋滞が発生しています。また、幅員が狭く、歩道もないため、自転車や歩行者の安全な通行に支障を来しています。

現在、これらの課題を解消し、安全で円滑な交通の確保を図るため、新たなトンネルを築造して4車線にする事業を京都府が進めています。その整備計画の概要と進捗をお知らせします。

計画概要

◇道路延長

約1.4キロメートル（トンネル区間333メートル）

◇区間

森上安の東西間

◇車線数

4車線（片側に歩道あり）

◇総幅員

17.5メートル

主な整備効果

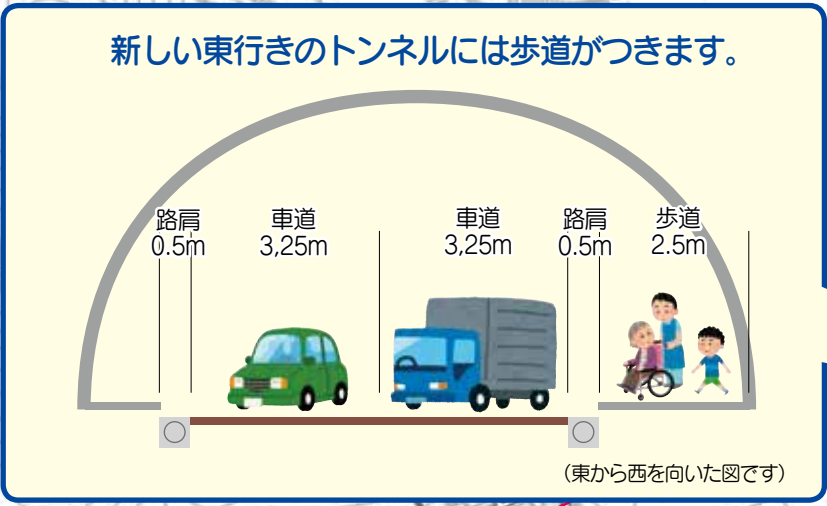
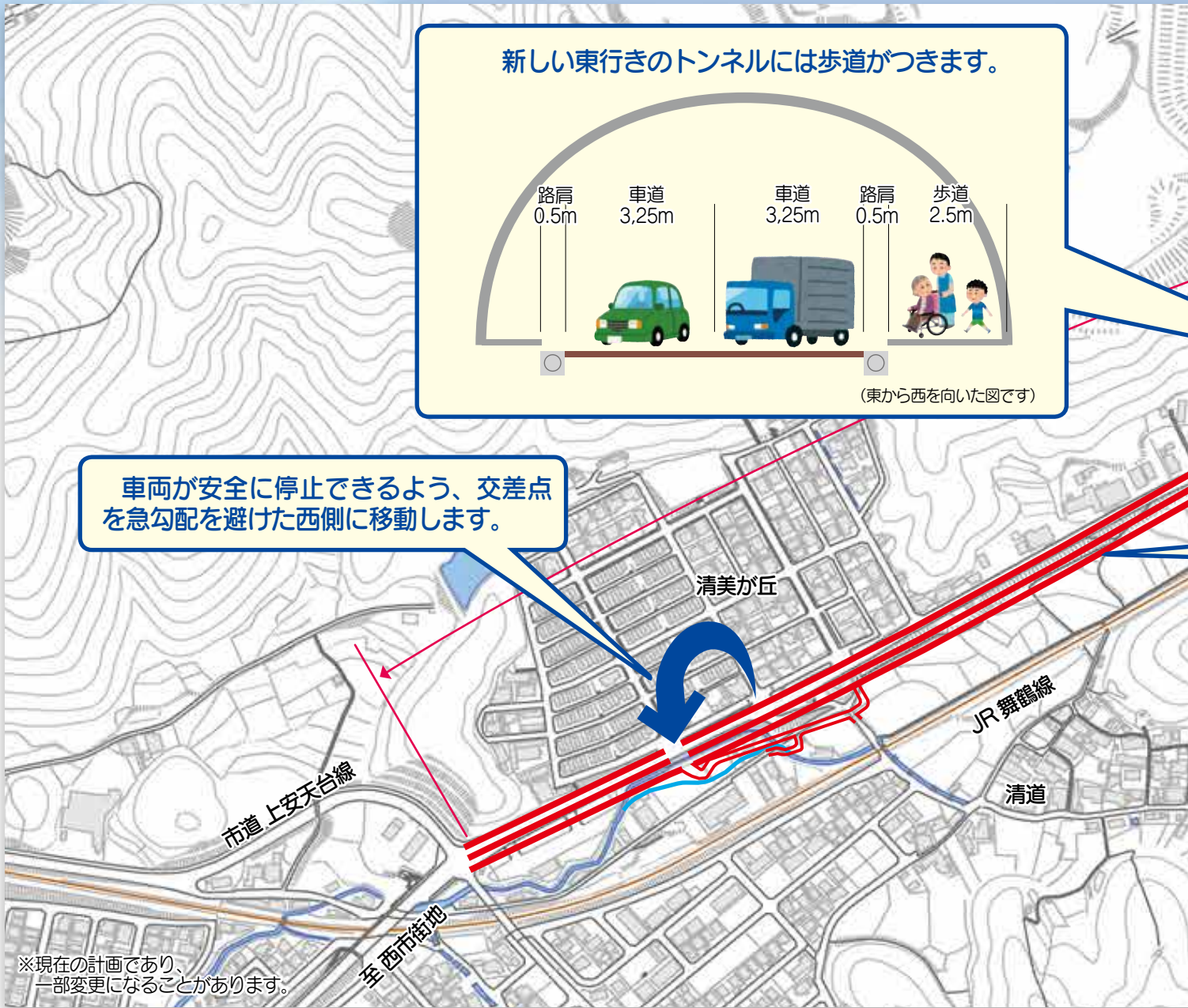
◇安全な通行の確保

現在の白鳥トンネルは、築造から60年以上が経過していることから老朽化による劣化が著しく、また、自転車・歩行者の事故や大型車両が天井へ接触する危険性があるなど、十分な幅員や高さが確保できていないと難しい状況です。

このため、新トンネルには歩道を設置するとともに、現在のトンネルについても、車両が安全に通行できるように幅員の整備などを行う予定です。

◇渋滞緩和による東西市街地の一体化を促進

白鳥トンネルの前後区間は、市道北吸森線や市道上安天台線からの車両の合流によって、特に交通が集中する区間であることから、慢性的な渋滞が発生しています（交通量1日約2万1,000台）。



車両が安全に停止できるよう、交差点を急勾配を避けた西側に移動します。

※現在の計画であり、一部変更になることがあります。

▶交通量が多く慢性的な渋滞が発生



▶現在のトンネル付近は、幅員が狭く歩車道が分離されていないため危険



進捗状況

現在、事業用地の取得に向け、府において用地

また、府道小倉西舞鶴線は、災害時の緊急避難路としても重要であるため、より円滑な交通の確保が求められています。4車線化により渋滞を緩和し、交通の流れを確保することで、人・物の交流を一層促進し、東西市街地が一体となった活力あるまちづくりに寄与します。

交渉が進められており、用地取得が完了次第、平成31年度にはトンネルの掘削工事に着手できるよう取り組んでいきます。市では、一日でも早い完成を目指して、引き続き京都府と連携しながら、事業の推進を図っていきます。また、工事の進捗については、広報まいづるなどを通じて、随時お知らせしていきます。

《国・府事業推進課》



位置図

西運動公園

7月から一部利用可能に

多目的・人工芝グラウンドの利用は
公共予約システムで

市が整備を進めている西運動公園の一部が完成し、7月1日(土)から多目的グラウンド、人工芝グラウンド、芝生広場、駐車場が利用可能になります。利用方法は次のとおり。

- ◆多目的グラウンド、人工芝グラウンド
⇒ 公共予約システム
- ◆芝生広場
⇒ 団体利用に限り土木課で申請

【問い合わせ先】

土木課 (☎66・1049)

西運動公園オープン記念イベント&
ジュニアサッカー教室

◆記念イベント

【日時】6月25日(日)10時から 【内容】テープカットなど

◆ジュニアサッカー教室

【日時】記念イベント終了後～12時

【講師】小村徳男さん(元フランスW杯日本代表)
川上直子さん(元アメリカ女子W杯日本代表)

【対象】小学生 【定員】100人(多数の場合抽選)

【参加費】無料

【申し込み方法】6月7日(木)までに住所、氏名、学校、学年、保護者名、電話番号を郵送かファクス(62・9891)でスポーツ振興課(☎66・1058)へ。



▲川上直子さん



▲小村徳男さん

芝生を植えて準備万端



公園内の芝生広場(約3,300平方m)で4月22日、芝生苗の植え付けイベントが行われました。イベントには同公園を利用する市民団体や城北中学校の生徒ら約280人が参加。広場全体への植え付けが完了しました。

緑の芝がすくすく育っています。

《土木課》



▲芝生苗の植え付けの様子



▲参加者全員で記念撮影

EVENT PICKUP!!

ア ジサイまつり

自然文化園では、約100種類[ひと目10万本]のアジサイが咲き誇ります。美しい初夏の風物詩を、見に来てみませんか。

【日時】6月9日(金)～7月9日(日) 9時～17時(入園は16時30分まで)

【場所】自然文化園

【入園料】300円(小・中学生150円)

【その他】◇テント市…6月18日(日) ◇ミニコンサート…6月18日(日)11時～15時に計3回 ◇挿し木教室…7月1日(土)・8日(土)10時30分から。先着各20人。参加費100円。

▶詳しくは、花と緑の公社(☎68・1187)へ。

赤 れんがハーフマラソン参加者を募集

赤れんが倉庫群や舞鶴湾に臨む海上自衛隊航空基地、護衛艦が停泊する自衛隊北吸岸壁などを巡る全国でも珍しいコース。舞鶴ならではの大会にぜひご参加ください。

【日時】10月9日(祝)9時30分から

【スタート・ゴール】赤れんがパーク周辺

【種目・定員】◇ハーフ(公認・一般)の部…先着2,200人(公認の部は日本陸連登録者のみ)◇3^{キロ}の部…先着400人

【参加費】◇ハーフの部(公認含む)…3,800円

◇3^{キロ}の部…一般1,500円、小・中学生1,000円(小学1～2年生は保護者とペアで申し込みを1組1,500円)

【申し込み方法】6月19日(月)から◇インターネット…(<http://runnet.jp/>)から。エントリー手数料が必要◇郵便振替…郵便振替受付センター(☎03・3714・7924)へ返信用封筒(切手貼り付け)を同封し用紙の請求を。振込手数料が必要

【その他】大会ホームページ (<http://maizuruakarengamarathon.jp/>)

▶詳しくは、スポーツ振興課(☎66・1058)へ。



▲昨年の様子

大 型クルーズ客船 船内見学会

4月～10月に舞鶴に32回入港するイタリア船籍のクルーズ客船「コスタ ネオロマンチカ」の船内見学を実施します。

【日時】7月15日(土)、22日(土)14時30分～16時30分

【場所】京都舞鶴港西港第2ふ頭

【対象】階段の昇り降りを含む1時間程度の団体見学が可能な人

【定員】各回50人(多数の場合抽選)

【申し込み方法】希望の見学日、応募者全員の住所、氏名(ローマ字も)、生年月日、電話番号、国籍、当日有効なパスポート番号を封書で〒625-8555(住所不要)みなと振興・国際交流課「コスタ ネオロマンチカ見学会係」へ。市ホームページからも応募可。6月23日(金)15時必着。1通につき5人まで応募可。未成年者は保護者の同伴が必要。

▶詳しくは、同課(☎66・1037)へ。



▲コスタ ネオロマンチカ (コスタクルーズ社・伊)
総トン数：56,769トン、全長：221メートル、乗客定員：1,572人

舞 鶴市展

今年で49回を迎える市展。多くの応募作品の中から選ばれた入賞・入選作品と審査員や委嘱作家、招待作家などの作品を展示します。入場無料。

【日時】6月14日(水)～18日(日)10時～18時(18日は17時まで)

【場所・内容】◇赤れんが2号棟…日本画の部、工芸美術の部

◇赤れんが4号棟…書の部

◇赤れんが5号棟…洋画の部、写真の部



《表彰式・講評会を開催》

◇表彰式…6月18日(日)13時30分から赤れんが4号棟。14時30分から各会場で審査員が展示作品を講評。

▶詳しくは、文化振興課(☎66・1019)へ。

パブリック・コメント手続制度 舞鶴市立地適正化計画（素案） に「ご意見」を

市では、人口減少・少子高齢化などの社会情勢の変化に対応できるまちづくりの実現に向けて、舞鶴版コンパクトシティを推進しています。

このたび、駅を中心とした賑わい拠点の形成とまちなか居住推進による「まちなか創生」に向けた「舞鶴市立地適正化計画（素案）」がまとまりましたので、市パブリック・コメント手続制度に基づき、市民の皆さんから意見を募集します。

説明会を開催

意見募集にあわせ、計画（素案）への説明会を開催。内容は全日とも同じ。

日時	場所
6月18日(日) 10時30分～11時30分	商工観光センター
6月20日(火) 19時～20時	西総合会館
6月21日(水) 19時～20時	中総合会館
6月28日(水) 19時～20時	商工観光センター
7月2日(日) 10時30分～11時30分	西総合会館

◆提出方法

様式は自由。住所、氏名、電話番号を記入し、「舞鶴市立地適正化計画（素案）に対する意見」と明記し、郵送か持参、ファクス、電子メール、お問い合わせフォームで都市計画課へ。匿名、電話、口頭による意見は受け付けません。

◆募集期間

6月23日(金)～7月23日(日)

都市計画 市街化区域の再編に向けて 市街化調整区域編入検討候補地を選定

市では、駅を中心としたまちなかを都市拠点とし、人口の誘導や都市機能の集約を進める舞鶴版コンパクトシティを推進するため、都市計画の区域区分の見直しを進めています。

今年4月、舞鶴市新たな都市計画制度検討会で進めてきた説明会や市パブリック・コメント手続制度（市民意見提出制度）での意見をふまえて、市街化区域と市街化調整区域の見直しを行う「区域区分の見直し基準」を策定しました。今後は、同基準を基に、地域との協議や説明会、都市

◆計画（素案）の公表場所

都市計画課、市政情報コーナー、西支所、加佐分室、中央・東・西・南公民館、大浦・城南会館、東・西図書館。市ホームページにも掲載。

◆提出された意見の取り扱い

提出された意見などを考慮して最終案を作成。また意見の概要と意見に対する市の考え方を整理し公表します（氏名などは公表しません）。

▼詳しくは、都市計画課（☎66・1048、FAX62・9894）へ。

計画審議会などを経て、区域区分の見直しを進めていきます。

このたび、基準に基づいて選定した市街化調整区域編入検討候補地を市ホームページに掲載しています。

◆要望相談を受け付け

地域の事情などで市街化調整区域への編入の要望相談を受け付けます。今後は、要望がある地域から順に、基準を基に協議を行っていきます。

【要望受け付け重点期間】7月5日～10月（期間外でも受け付け）

情報公開・個人情報保護制度 平成28年度の運用実績まとめ

情報公開・個人情報保護制度の平成28年度運用実績がまとまりました。

《情報公開制度》

行政文書の開示請求件数は23件（27年度は25件）。実施機関別では、市長が19件、消防長が2件、水道事業が2件。請求に対する決定は、全部開示が9件、部分開示が13件、不存在が1件。なお、部分開示などに対する審査請求はありませんでした。

開示請求のあった主な文書は次のとおり。（ ）内は担当部署

- ◆全部開示 ◇指定管理施設に係る事業報告書（地域づくり支援課など）◇危険物規制事務調査資料（消防本部予防課）◇公営住宅新築工事検査済証（住宅・営繕課）ほか

- ◆部分開示（個人情報などを除き開示）◇工事の設計書（水産課、下水道整備課など）◇損害保険証券（生活環境課、スポーツ振興課など）ほか

【場所】市役所別館

【対象】地権者か利害関係者
▼詳しくは、都市計画課（☎66・1048）へ。

◆不存在（作成中のため）◇固定資産税資料作成業務における成果品（税務課）

《個人情報保護制度》

個人情報の開示請求件数は13件（27年度は18件）。実施機関別では、市長が12件（住民票写し等請求書など）、病院事業が1件（診療録）。請求に対する決定は、全部開示が6件、部分開示が5件、不存在（不取得）が2件でした。部分開示などに対する審査請求はありませんでした。

運用実績の詳細は、市政情報コーナーのほか、市ホームページでも閲覧できます。

《市政情報コーナーのご利用を》

市政情報コーナー（市役所本館1階ロビー）では、市政に関する計画書や報告書、パンフレットなどを自由に閲覧できます（コピー可。有料）。

また、行政文書や自己情報の開示請求などの相談も受け付けています。

▼詳しくは総務課（☎66・1044）へ。



▲市内で就労する障害者の皆さん (左:市内小売店での商品管理、右:ビニールハウスでの農作業)

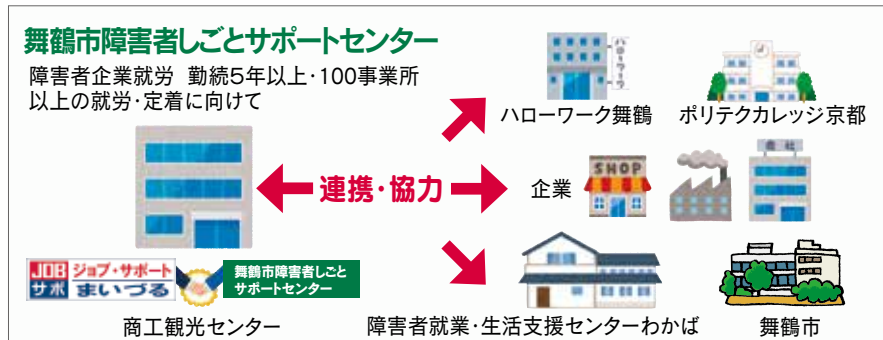


障害福祉 6月から障害者しごとサポートセンターを開設

障害者の就労・雇用に向けて

障害者にとって、よりよい就労の機会や創出を図り、長期にわたって就労することができるよう、障害者を雇用している事業所や働く障害者への支援を行う「舞鶴市障害者しごとサポートセンター」を6月1日、商工観光センター内に

開設。同センターでは、国の機関や京都府、福祉事業所などの関係機関と連携を図り、障害者雇用に関する事業所からの相談や事業所への訪問、啓発などを行うとともに、障害者就労の促進策などの研究を行います。



舞鶴市障害者しごとサポートセンター
障害者企業就労 勤続5年以上・100事業所以上の就労・定着に向けて

姉妹都市や友好都市との市民交流など、市民団体が取り組む国際交流事業に補助金を交付します。

【対象事業 (補助額: いずれも限度額は30万円以内)】
《姉妹・友好都市関連事業 (事業費の3分の1以内)》
《姉妹・友

国際交流

市民主体の国際交流事業に補助

国際交流の活発化を目指して

好都市の市民を招いて行う事業
《団体の構成員10人以上が姉妹・友好都市を訪問する事業》
《在住外国籍市民関連事業 (事業費の2分の1以内)》
《団体の構成員10人以上が在住外国籍市民と交流する事業》

障害者就労応援ブックを創刊



障害者就労支援ブックを創刊。障害者や障害者の雇用状況を把握し、市内の障害者雇用促進課、西支所、加国進課などに配置。

- 【事業概要】
《職場開拓や事業所向けの相談》
《障害者雇用事業所への訪問》
《就職訓練、職場実習先の開拓》
《障害者就労に関する啓発》
《障害者就労の研究・制度開発》 など
- 【開設時間】 月～金曜日、9時～17時 (祝日、年末年始は除く)

環境

マイ・リサイクル店の利用をみんなでごみを減らそう

- 【場所】 商工観光センター3階
- 【問い合わせ先】 舞鶴市障害者しごとサポートセンター ☎64・1228、FAX 64・1229
- 簡易包装の推進、店頭での牛乳パック・トレーの回収など、ごみの減量化に関する15項目のうち、3項目以上を実施する小売店を「マイ・リサイクル店」に認定しています。積極的に利用し、ごみの減量にご協力を。認定店は次のとおり。(届出順)
 - 《さとう西舞鶴駅前店》
 - 《さとうバザールタウン店》
 - 《さとうフレッシュバザール舞鶴浮島店》
 - 《舞鶴市役所労働組合売店》
 - 《みやもと金物店》
 - 《丸二金物》
 - 《田中屋文宣店》
 - 《東舞鶴慈摩至誠堂》

- 《ベルマートいいた旬工房》
- 《シオミ》
- 《フクヤ白鳥店》
- 《フクヤこじや店》
- 《フクヤ東舞鶴店》
- 《フクヤ西舞鶴店》
- 《フクヤ中舞鶴店》
- 《リサイクルブティック COCOA》
- 《らぼーる (エール)》
- 《児童食品》
- 《にしがき下福井店》
- 《にしがき福栄店》
- 《にしがき北浜店》
- 《にしがき東舞鶴店》
- 《マイ・リサイクル店を募集中》
- 新たに認定店として協力いただける小売店は、生活環境課までご連絡を。
- ▼詳しくは、生活環境課 ☎66・1005 へ。

【対象団体】 10人以上で構成され、過半数が舞鶴在住の市民団体など

【その他】 交付には審査あり

【申し込み方法】 所定の用紙(みなと振興・国際交流課に備え付け。市ホームページからダウンロード可)に必要事項を記入し、8月31日(木)までに同課へ。

▼詳しくは、みなと振興・国際交流課 ☎66・1037 へ。

豊かな自然に囲まれた舞鶴では、さまざまな海の幸や山の幸が季節ごとに旬を迎え、人々の舌を楽しませています。また、最近では「京野菜」や「プライドフィッシュ」(※)などの地域ブランド力を生かして京阪神や首都圏からも注目を集めています。

「たくさん食べて大きく育つ」。三方を山に囲まれた舞鶴湾は、川から流れ込む栄養により、プランクトンが豊富です。さらに、最もプランクトンが豊富な水深で貝を「育成」することで生まれる、天然物を超える大きさ、味の濃厚さが魅力の「丹後の海 育成岩がき」と「丹後とり貝」がそれぞれ出荷の最盛期を迎えています。

岡水産課(☎66・1020)

海のうまいもん

丹後の海 育成岩がき

冬の味覚と思われがちなかきですが、冬に旬を迎えるものは「まがき」で、「岩がき」の旬は4～8月。大ぶりで濃厚、クリーミーな身は、「紫外線殺菌装置」で殺菌された海水で20時間以上浄化してから出荷しており、安心して生食することができます。今年の出荷期間は4月24日～8月下旬まで。舞鶴湾からは20万個の出荷が見込まれています。

▶丹後の海 育成岩がき
も濃厚は身入り
味が良く、味が



丹後とり貝

肉厚で柔らかく深い甘みと、一般的なとり貝の倍以上の大きさが特長で、和食界の重鎮からも絶賛された「丹後とり貝」は、京のブランド産品に認証された初めての水産物。

また、京都府は全国に先駆けてとり貝の育成技術が確立され、安定的に出荷できる唯一の産地です。その中でも舞鶴の恵まれた漁場は最大の産地となっています。旬は短く、今年の出荷期間は5月18日～6月下旬ごろまで。舞鶴湾からは10万個の出荷が見込まれています。

▶一般的なとり貝に
比べ倍以上の大き
みしめるとうまい
甘みがあふれる



▲丹後とり貝(左)、一般的なとり貝(右)



▲登録証と
のぼりが目印



「舞鶴のさかな提供店利用券&宿泊券」 プレゼントキャンペーン

(一社)舞鶴市水産協会では、「魚の街まいづる」のイメージを市内外の皆さんにさらに知ってもらうため「舞鶴のさかな提供店」や「対象宿泊施設」の利用で、舞鶴のさかな提供店利用券5,000円分などが当たるプレゼントキャンペーンを実施中。

キャンペーンの詳細は、市内公共施設や観光施設に設置の「舞鶴のさかな提供店食べ処買い処マップ」か同協会ホームページで。

▶詳しくは、同協会(水産課内、☎66・1020)へ。

※プライドフィッシュ…都道府県ごとに、春夏秋冬それぞれの季節に旬を迎える魚の中から地元漁師が自信を持って勤める魚を選定する全国漁業協同組合連合会の取り組み

まいづる「うまいもん」ニュース

畑のうまいもん

宇治茶の原料にもなっている舞鶴のお茶は、由良川沿いの肥沃な大地で5年連続日本一に輝くお茶に育ちました。京生まれの伏見とうがらしは、舞鶴の地で、今の「万願寺甘とう」に生まれ変わり、市を代表する地域ブランド野菜となりました。生産者の丹精込めて育てたお茶と万願寺甘とうが初摘み、初出荷を迎えています。 園農林課(☎66・1023)



大きさを曲がり具合の規格ごとに包装される

万願寺甘とう

舞鶴市発祥の京のブランド産品『万願寺甘とう』が今年も市場へ流通し始めました。大正時代に万願寺地区で栽培が始まった万願寺とうがらしを品種改良し、辛味を完全に排除した辛くないとうがらし「万願寺甘とう」。毎年、生産者グループの「万願寺甘とう部会」で種取りを行い、優良な種子だけを選別し門外不出で保存しています。大ぶりで肉厚、甘みが強く、煮ても焼いても揚げてもおいしい。まさに舞鶴ブランドの代表で、昨年の



売り上げは3億円を突破。5月17日～11月頃まで出荷・販売されます。

◀万願寺甘とうと豚肉の串あげ。肉厚な実は肉料理の中でもしっかりと味を主張する

舞鶴のお茶

宇治茶の産地である宇治川流域と気候が似ていることがきっかけで、昭和初期から生産が始まった舞鶴のお茶。茶生産組合が共同で管理し、どの茶園でも均一で質の高い茶が生産されています。

舞鶴は玉露やてん茶などを中心に高級茶の産地として高い評価を受けています。収穫前の2週間程度日光を遮断してうま味を強める「かぶせ茶」は、全国茶品評会で5年連続『産地賞』第1位を獲得しています。5月11日には、今年初の初摘みが行われ、6年連続日本一を狙う「かぶせ茶」が生産者によって一つひとつ丁寧に手摘みされました。



5年連続日本一の「かぶせ茶」を手摘み



「水出し玉露」が試飲できます

市役所で新茶の振る舞い

6月30日(金)まで市役所本庁市民ホールで冷茶器を設置し、舞鶴産の水出し玉露の試飲ができます。ご来庁の際はぜひ舞鶴の新茶をお楽しみください。

漬物グランプリ 2017 に出場

4月29日に東京ビッグサイトで開催された『漬物グランプリ 2017 決勝大会』に有限会社あつさり漬食品工業(喜多)が会場。京の伝統野菜『佐波賀だいこん』を使った漬物「京都のお漬物屋さんがつくった食べるラー油『一菜の素 (OKAZU NO MOTO)』」を出品し、舞鶴発祥の京の伝統野菜をPRしました。同大会は、日本各地の特色ある漬物レシピを個人・法人から募集し、優秀作品を表彰するものです。



▲佐波賀だいこんを使った「一菜の素」



—平成30年4月採用— 市職員募集



健康づくり課
岸田 由紀子 (30)

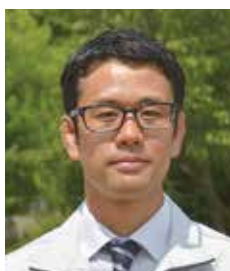


市役所の役割は、市民の皆さん一人ひとりに「住んでよかった」、「これからも住み続けたい」と感じていただけるよう、生活や仕事などに関わるさまざまな分野で、条件や環境を整えることです。

市役所で働く職員の仕事の原点は、「市民の皆さんの役に立ちたい」、「もっと元気なまちにしたい」という思いであり、この思いこそが、市民の皆さんと市役所をつなぐ「絆」であると考えています。

地域で今、何が起きているのか、市民の皆さんは、何を望んでおられるのかを常に考え把握し、地域の抱えるさまざまな課題の解決に向けて市民の皆さんとともに知恵を絞り、汗をかくことができる人材を求めています（詳細は16頁）。

《人事課》



住宅・営繕課
羽賀 博昭 (33)



市役所が目指す「組織像」

市民に信頼され、
市民の役に立つ市役所

市職員が目指す「職員像」

- ◆市民の中に入って、地域の課題を見つけ、市民とともに考え、解決に向け積極的に行動する職員
- ◆職員一人ひとりが、専門性や得意分野を持ち、自らの特性も最大限に発揮し、市民の信頼に応える職員
- ◆社会情勢の変化に即応した改革意識を持ち、仕事への情熱と柔軟な思考のもと、市役所と仕事を変革できる職員

さまざまな分野で頑張る若手職員の声を集めました。 子どもからお年寄りまで安心して暮らせる舞鶴を一緒につくりませんか？

長期的な視点で子ども達を支えたい

放課後児童クラブなどの整備や、運営主体との調整の事務を担当しています。学生時代は教員を目指していましたが、より広域的かつ長期的な視点で子どもたちを支えたいと考え、市職員になりました。

日々の業務では難しいこともありますが、「ありがとう」という言葉をいただくと、心が救われ、また頑張ろうと思えます。

職員それぞれが使命を持って仕事に励んでいます。地域を考え、市を考え、未来を考え、ともに頑張りましょう。



子ども支援課
本村 賢吾 (24)



地域の課題を見出し、解決できる保健師に

成人の「がん検診」、「パパママ教室」などの仕事をしています。自分自身の出産・子育ての経験がない中で、市民の皆さんに納得していただけるよう、誠実に対応することを心掛けています。

自分で考えて事業を展開していくことは楽しく、成果を得るとやりがいを感じ、また、認められたいという思いにもなります。

地域に飛び込み、市民の方と話す中で、それぞれの課題を見出し、解決していける保健師を目指し、ともに頑張りましょう。

派遣先で学んだことを持ち帰りたい

京都府後期高齢者医療広域連合（京都市）に派遣され、後期高齢者医療保険の資格認定などを担当しています。京都府の全市町村に関わる仕事で、やりがいとともに、責任を感じながら仕事をしています。

市役所で、このように市外で働く機会があるとは思いませんでした。他の市町村から派遣されている人たちから、まちづくりの姿勢をお聞きするなど、日々さまざまな刺激を受けています。

皆さんと一緒に働ける日を楽しみにしています。



京都府後期高齢者医療広域連合派遣
郷田 恵理子 (29)



限られた予算の中で最大限の効果を

市有建築物の電気・機械に係る工事の調査、設計および施工に関することを担当しています。工事完了後に、これでよかったと思える仕事ができるよう、日々勉強に励んでいます。

この仕事は結果が目に見えるので、非常にやりがいを感じています。限られた予算で最大限の効果を発揮させることが、今の目標です。

幅広い分野の仕事に携わることができるので、自らのスキルアップにつながります。一緒に頑張りましょう。

平成30年4月採用 市職員の採用試験

【日時】 7月23日(日)8時45分から

【場所】 舞鶴市中総合会館(余部下)

【受付期間】 6月1日(木)から6月30日(金)まで

※土・日曜日は除く。郵送の場合は、6月30日(金)

17時15分までに到着したものに限り。

【申し込み方法】 申込書(市役所総合案内、人事課、

西支所総務係、加佐分室で配布。市ホームページからダウンロード可)に必要事項を記入し人事課へ。

詳細は試験案内でご確認を。

職種		採用 予定人数	受験資格	第1次試験
事務職	上級Ⅰ	10名程度	平成元年4月2日から平成8年4月1日までに生まれた方で、 大学(これと同程度のものを含む)卒業又は卒業見込みの方	【教養試験】 公務員として必要な一般知識と教養について択一式で実施 【適性検査】 事務能力の検査を実施
	上級Ⅱ	1名程度	平成元年4月2日から平成8年4月1日までに生まれた方で、 大学(これと同程度のものを含む)卒業又は卒業見込みの手話通訳士資格、都道府県認定の手話通訳者など手話通訳のできる方	
	上級Ⅲ	1名程度	平成元年4月2日から平成8年4月1日までに生まれた方で、 大学(これと同程度のものを含む)卒業又は卒業見込みの独立行政法人情報処理推進機構の実施する経済産業省認定の情報処理技術者試験において基本情報技術者以上の試験に合格している方	
土木技術職	上級	2名程度	昭和62年4月2日から平成8年4月1日までに生まれた方で、 大学(これと同程度のものを含む)卒業又は卒業見込みの土木技術を有する方	【教養試験】 公務員として必要な一般知識と教養について択一式で実施 【専門試験】 それぞれの分野のうちから専門的知識について択一式で実施
	中級		平成2年4月2日から平成10年4月1日までに生まれた方で、 短期大学(これと同程度のものを含む)卒業又は卒業見込みの土木技術を有する方	
建築技術職	上級	1名程度	昭和62年4月2日から平成8年4月1日までに生まれた方で、 大学(これと同程度のものを含む)卒業又は卒業見込みの建築技術を有する方	
	中級		平成2年4月2日から平成10年4月1日までに生まれた方で、 短期大学(これと同程度のものを含む)卒業又は卒業見込みの建築技術を有する方	
設備技術職 (電気・機械)	上級	1名程度	昭和62年4月2日から平成8年4月1日までに生まれた方で、 大学(これと同程度のものを含む)卒業又は卒業見込みの電気技術又は機械技術を有する方	
	中級		平成2年4月2日から平成10年4月1日までに生まれた方で、 短期大学(これと同程度のものを含む)卒業又は卒業見込みの電気技術又は機械技術を有する方	
保育士 幼稚園教諭		1名程度	平成4年4月2日から平成10年4月1日までに生まれた方で、 保育士、幼稚園教諭の両方の資格を有する方又は平成29年度中に両方の資格を取得見込みの方	
保健師		1名程度	昭和62年4月2日から平成9年4月1日までに生まれた方で、 保健師資格を有する方又は平成29年度中に資格取得見込みの方	
歯科衛生士		1名程度	昭和62年4月2日から平成9年4月1日までに生まれた方で、 歯科衛生士資格を有する方又は平成29年度中に資格取得見込みの方	

※事務職(中級・初級)、消防職の採用試験については、広報まいづる8月号でお知らせします。

▶お問い合わせは、人事課(☎66・1066)へ。

由良川洪水情報を緊急速報メールでお知らせ

国土交通省では、住民の皆さんの自主的な避難などに役立ててもらうため、由良川で増水や氾濫などによる洪水発生のおそれがある場合に、携帯電話へ緊急速報メールを用いてお知らせしています。

【配信開始日】5月1日から運用中

【配信エリア】舞鶴市全域（加佐地区以外にも配信）

【配信情報】

◇由良川で氾濫のおそれがある情報

◇由良川で氾濫が発生した情報

▶詳しくは、危機管理・防災課（☎66・1089）へ。

消防団長を任命



▲辞令を受け取る消防団長の皆さん

地域防災の要である消防団長の任命式が5月1日、赤れんが2号棟で行われ、新任・再任消防団長に、堤副市長から辞令が手渡されました。本年度から新たに6人を消防団長として任命し、「消防団の最高幹部として、市政のさまざまな分野での活躍に期待しています」と訓示を受けました。

訓示を受け、任命された消防団長の皆さんは地域住民の生命と財産を災害から守る決意を新たにしました。

《消防本部》

避難情報の名称が変更

内閣府において、平成28年台風10号災害による高齢者施設などでの被害をふまえ、避難情報の名称が変更されました。

これは、「避難準備・高齢者等避難開始」「避難指示（緊急）」のように、避難の準備から緊急に命を守る避難行動までを分かりやすく示すよう変更されたものです。詳しくは下表のとおり。

【主な変更点】

新名称	旧名称	必要とされる行動
避難指示（緊急）	避難指示	緊急に命を守る行動を。
避難勧告 ※名称変更なし	避難勧告	避難を開始。
避難準備・高齢者等避難開始	避難準備情報	避難の準備を開始。 高齢者など避難に時間がかかる人は避難を開始。

▶詳しくは、危機管理・防災課（☎66・1089）へ。

防災行政無線などでお知らせ

～情報伝達訓練を実施～

全国一斉に実施される「緊急地震速報伝達訓練」を市でも行います。今回の訓練は、国からJアラート（全国瞬時警報システム）を通じて送られてくる緊急情報のうち、緊急地震速報を「防災行政無線」や「まいづるメール配信サービス」を用いて市民の皆さんにお知らせするものです。

【日時】7月5日(水)

【訓練内容】

◇防災行政無線…市内の屋外スピーカーと戸別受信機から試験放送を一斉に放送

◇まいづるメール配信サービス…登録者（防災情報）に試験メールを自動的に一斉配信

※気象状況などにより、訓練を中止する場合があります。

▶詳しくは、危機管理・防災課（☎66・1089）へ。

舞鶴 企業・就職応援ネット（(旧)舞鶴働く場ガイド）を公開



求職者や企業を応援する市運営のウェブサイト「舞鶴 企業・就職応援ネット」を公開しています。

今年度中に採用予定のある企業の求人情報も随時掲載中。同サイトでは、市内外の事業者向けに市内への事業所進出に関する情報や市内企業とのマッチングや事業提携に役立つ特色ある市内企業の情報なども掲載中。詳しくは、インターネットで「企業・就職応援ネット」で検索を。右の



◆掲載内容

【学生（新卒者）向けの情報】

◇事業概要◇会社の特色◇アピールポイント ◇先輩からのメッセージ◇最新の求人情報◇企業立地 など

【事業者向けの情報】

◇特色ある企業の紹介

◇市内への進出情報（用地・助成など）

◇市内事業所とのマッチング情報◇技能習得セミナー情報 など

《サイトへの掲載事業所を募集》

同サイトへの掲載を希望する事業所を募集中。掲載料などの詳細は、市雇用対策協議会事務局へ問い合わせを。

▶詳しくは、事務局（企業立地・雇用促進課内、☎66・1021）へ。



▲市内外の求職者・企業を応援

介護保険 保険料の決定と高額介護サービス費の見直し

《65歳以上の人の平成29年度介護保険料が決定》納入通知書を6月中旬に発送。支払い方法は次のとおり。

- ◆老齢・退職年金などが年額18万円以上の人…公的年金から引き落とし
- ◆老齢・退職年金などが年額18万円未満の人、29年度中に65歳になる人や本市に転入された人等…納付書か口座振替

《高額介護サービス費の見直し》介護サービス費の利用者負担が月額上限額を超えた場合に払い戻しを受ける高額介護サービス費を見直し。住民税課税世帯の人の1か月の負担の上限額を8月から一律44,400円に変更します(1割負担者のみの世帯は、年間上限額が現行と同じになる3年間の特例措置あり)。

▶詳しくは、高齢者支援課(☎66・1013)か西支所保健福祉係(☎77・2253)へ。

舞鶴市介護相談員を募集

介護施設などを訪問し利用者の相談を聞き、サービス事業者へ橋渡しすることで問題の改善・解決に向けた手助けをする介護相談員を募集。

【応募資格】◆20歳以上の市民で介護に関心がある◆週1回程度の活動ができる◆市が指定する研修に参加できる

【募集人員】若干名(多数の場合選考)

【申し込み方法】6月20日(火)までに所定の用紙(高齢者支援課か西支所保健福祉係に備え付け、市ホームページからダウンロード可)に必要な事項を記入し、郵送か持参、ファクス(62・7957)で同課へ。

▶詳しくは、高齢者支援課(☎66・1013)へ。

福祉タクシー利用券の申請を

在宅の重度腎臓機能障害者が、通院のために利用するタクシー料金の一部を助成。

【対象】次の条件をすべて満たす人

- ◆在宅の腎臓機能障害者で身体障害者手帳1級を所持◆人工透析療法を受け通院している◆自動車税・軽自動車税の減免を受けていない◆同一世帯の所得税の合算額が一定基準以下

【助成額】年間24,000円分(年度途中の場合1か月当たり2,000円分を交付)

【申請方法】6月9日(金)までに身体障害者手帳と印鑑を持参し障害福祉・国民年金課(☎66・1033)か西支所保健福祉係(☎77・2253)へ。

国民健康保険料納入通知書を発送

6月中旬に国保加入の世帯主あてに納入通知書を送付。支払い方法は次のとおり。

- ◆口座振替…納期ごとに登録した口座から引き落とし
- ◆特別徴収…公的年金からの引き落とし
- ◆自主納付…納付書(納入通知書に添付)でコンビニや市役所窓口、市内の金融機関などで納期までに納付

《納入は口座振替で》年金特別徴収の場合を除き、原則として口座振替で納入を。手続きは市役所本庁か西支所(キャッシュカードが必要。利用できない金融機関あり)。

◆平成29年度料率決定

平成29年度の保険料が決定。医療分と支援分を合計した保険料は、基金を活用することで据え置き。40~64歳の人か納付する介護分は、前年度より1人当たり年間平均1,010円の引き下げ。

平成29年度料率

区分	医療分	支援分	介護分
所得割	7.10%	2.80%	2.52%
資産割	11.20%	4.50%	5.10%
均等割	19,000円	7,700円	8,700円
平等割	20,900円	8,600円	6,900円
限度額	54万円	19万円	16万円

▶詳しくは、保険医療課(☎66・1003)へ。

家屋にかかる固定資産税の減額

住宅に一定の要件を満たす「耐震改修」「バリアフリー改修」「熱損失防止改修」を実施した場合、固定資産税が減額されます。減額措置を受けるには、いずれも所定の用紙(税務課に備え付け、市ホームページからもダウンロード可)に必要な書類を添えて税務課へ。

▶詳しくは、税務課(☎66・1027)へ。

臨時福祉給付金(経済対策分)の申請受け付け

低所得者を対象にした臨時福祉給付金の申請を受け付け中。申請期限は7月4日(火)まで。

▶詳しくは、福祉企画課(☎66・1011)へ。

福祉医療費受給者証(ひとり親家庭)の申請

現在お使いの福祉医療費受給者証(ひとり親家庭医療)は7月末が有効期限。6月30日(金)までに継続申請を(該当者には6月初旬に通知)。

▶詳しくは、保険医療課(☎66・1075)へ。

市議会6月定例会 (予定)

市議会6月定例会の日程は右表のとおり。いずれも傍聴可。

定員は本会議が先着各38人、委員会が先着各15人。委員会の日程は変更になる場合あり。

▶詳しくは、議会事務局(☎66・1060)へ。

日時	内容	場所
6月2日(金)10時30分から	本会議(提案説明)	市議会議場
13日(火)10時から	本会議(一般質問)	
14日(水)10時から	本会議(一般質問、質疑)	
15日(木)10時から	建設 民生環境 経済消防 総務文教	議員協議会室
15日(木)13時から		
16日(金)10時から		
16日(金)13時から		
22日(木)10時から	予算決算委員会	
28日(水)10時30分から	本会議(委員長報告、討論、採決)	市議会議場

児童手当の現況届の提出を

現在、児童手当を受けている人で平成29年6月分以降の児童手当を受ける人は、現況届(対象者へは用紙を郵送)を6月30日(金)までに子ども支援課へ提出を(郵送可。公務員は勤務先で)。提出がないと6月以降の手当が支給されません。

《子どもが生まれた人、転入した人へ》子どもが生まれた人や舞鶴市に転入した人が翌月以降の手当を受給するには、転入または生まれた日の翌日から15日以内に子ども支援課か西支所保健福祉係へ申請が必要。

▶詳しくは、同課(☎66・1094)か同係(☎77・2253)へ。

放課後児童クラブ 7月からの追加募集

【対象】保護者が仕事などで昼間家庭にいない小学生※申し込み多数の場合、放課後自宅に誰もいない児童や低学年の児童を優先

【定員】◆池内…5人◆岡田・由良川…各10人

【料金】◆9・10・11・2月…5,000円◆12・1月…6,000円

◆7・3月…7,000円◆8月…9,000円

※兄弟姉妹が同時に利用する場合2人目から半額。保険料など別途必要

【申し込み方法】6月14日(水)までに子ども支援課へ。

▶詳しくは、子ども支援課(☎66・1008)へ。

40歳以上の国保加入者は特定健康診査の受診を

40~74歳の国民健康保険加入者に特定健康検査を実施(対象者には案内済み)。受診時は受診券と保険証、問診票の持参を。

【日時・場所】

◆個別健診(医療機関での個別受診)…7月末までに市内の医療機関へ直接申し込み

◆集団健診(保健センターなどで8月~12月の指定日に実施)…6月末までに専用のはがき(案内に同封)で申し込みが必要

▶詳しくは、保健センター(☎65・0065)か保険医療課(☎66・1106)へ。

まちなかの 空き家を募集・空き家改修に補助



《空き家を募集》東・西地区のまちなかにある居住用の空き家を随時募集。登録いただくと市の空き家バンクとして、市ホームページなどで紹介。対象地域は、東地区は浜地区など。西地区は堀上地区や京口地区など(詳細は市ホームページでご確認を)。登録の申し込みは、所定の用紙に必要書類を添えて都市計画課へ郵送か持参してください。

《空き家改修に補助》空き家バンクを利用して物件を購入か賃貸契約を行う人を対象に、物件の改修工事の一部を補助(条件あり)。対象工事は、市内事業者が行い、契約日から3か月以内に着手する工事で費用が10万円以上のもの。補助額や申し込み方法などは市ホームページでご確認を。

▶詳しくは、都市計画課(☎66・1048)へ。

市・府民税の納税通知書を発送

平成29年度市・府民税の納税通知書を6月中旬に発送。納付書での納付は、納期までに市指定金融機関窓口や近畿2府4県のゆうちょ銀行・郵便局、全国のコンビニエンスストアで。

◆65歳以上の人の年金所得にかかる市・府民税

公的年金からの引き落とし

◆年金以外の所得にかかる市・府民税

給与からの引き落としか口座振替、納付書払い

▶詳しくは、税務課(☎66・1026)へ。

口座振替推進キャンペーン

7月31日(月)までに対象科目の納付を新規に口座振替登録した場合、先着1,000人に粗品を進呈します。すでに口座振替登録をしている人や年金や給与からの特別徴収分は対象外。

【対象科目】

◆個人市府民税◆固定資産税◆軽自動車税

◆国民健康保険料◆後期高齢者医療保険料◆介護保険料

◆保育所保育料◆市営住宅使用料◆市営住宅駐車場使用料

◆上下水道使用料◆簡易水道使用料

◆下水道使用料(井戸下水)◆水洗便所等改造資金貸付償還金

【取扱金融機関】

◆京都銀行◆京都北都信用金庫◆福井銀行◆福邦銀行

◆近畿労働金庫◆京都丹の国農業協同組合◆京滋信用組合

◆京都府信用漁業協同組合連合会◆ゆうちょ銀行

▶詳しくは、債権管理課(☎66・1007)へ。

一般競争入札による市有財産の売却

市が所有する未利用財産を一般競争入札で売却。

【入札日時】6月30日(金)14時

【物件】

◆旧東乳児保育所(建付地)

字浜小字浜1569番2、1112.21平方[㎡]

◆旧市民病院愛宕浜医師公舎(1~3号)(建付地)

愛宕浜町5番4、同5番7、計811.49平方[㎡]。3件で1つの入札。

◆宅地

字市場小字市場288番1、952.44平方[㎡]

◆雑種地

字森小字峠39番5ほか4筆、計492.15平方[㎡]

【その他】落札されなかったものはその後、予定価格による先着順受け付けにて売却。

【申し込み方法】6月16日(金)までに、入札実施要領と参加申込書(資産活用課に備え付け、市ホームページからもダウンロード可)に必要書類を添えて、郵送か持参で資産活用課へ(郵送の場合17時必着)。

▶詳しくは、資産活用課(☎66・1045)へ。





舞鶴っ子 No. 6

舞鶴の漁業

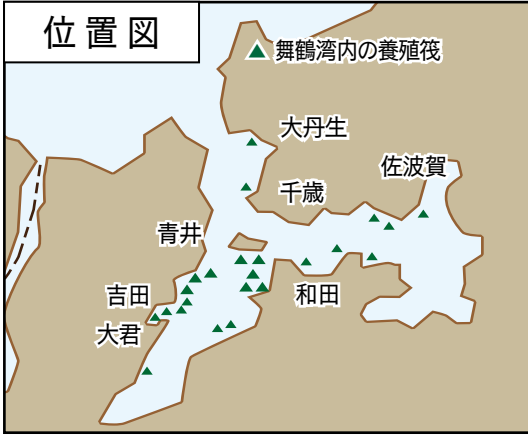
パート②

舞鶴で育てられている貝



広報まいづる4月号で、舞鶴ではたくさん魚が取れていて、その方法は主に「定置網漁」と「底びき網漁」であるという話をしたことを覚えておるか。

これらの方法は、自然に生きている魚をとる方法じゃが、舞鶴では、自然の力を利用して魚介類を大きく育てる方法もあるんじや。今回はこの「育てる漁業」について話すぞ。



▲丹後とり貝 ▲丹後の海育成岩がき



▲丹後の海育成岩がき ▼丹後とり貝



皆は「育てる漁業」で育てられている魚介類にはどんなものがあるか知っておるか。タイやブリは有名じゃから知っておるのう。じゃが、舞鶴の漁師さんは、これらは育てておらん。今、旬を迎えておるトリガイやイワガキなどの貝類を主に育てておるんじや。

その方法は、左の写真のようになっている。

- ① 波の穏やかな舞鶴湾に、木や樹脂製のパイプと浮きで筏を作る。
- ② 筏からトリガイを育てる箱やイワガキの赤ちゃんが付いたホタテ貝の殻をロープに付けて海の中につるす。
- ③ 掃除や選別を繰り返す。
- ④ トリガイは約1年。イワガキは約3年育てられたものを出荷する。

さて、なにか気付くことはないか。そう、漁師さんは貝を育てるために餌を与えておらんじや。少し難しい言葉じゃが、「無給餌養殖」と言っておる。これらの貝は、潮の流れに乗って漂っているプランクトンを食べて育つ。つまり、自然の力をつまく利用して育てているわけじゃ。すごいぞ。

ブランド化される魚介類

ところで、このトリガイやイワガキには別の呼び名があることを知っておるか。トリガイは「丹後とり貝」、イワガキは「丹後の海育成岩がき」と呼ばれておる。それぞれ、重さごとに規格を決めるなど、品質の管理をしつかりと行い、他のものと区別され高い評価を得ているんじや。これを「ブランド化」と言っておる。舞鶴をはじめとする京都府には、この他にも「ブランド化」された水産物があるから、調べてみると面白いで。

他にはない味わい

肝心の話をしよう。すごい高価な食べ物じゃが、わしは今年ももう食べたぞ。丹後とり貝は普通のトリガイよりも、身が一回り以上大きく、肉厚で、なんとも言えぬ甘みと旨みがたまらなかったわい。丹後の海育成岩がきは、天然よりも濃厚でクリーミーな味わいが口いっぱい広がって幸せじゃったなあ。「海のミルク」とはよく言ったもんじや。舞鶴の自慢の逸品じゃ。舞鶴の人はもちろん、ぜひ、日本全国の人にも味わって欲しいのお。

広報クイズ



舞鶴の特産品やお土産などを抽選でプレゼントします。
問題の○に当てはまる文字や数字をお答えください。
ヒントは紙面の中に。

- 🎯 **問題1** 秋篠宮同妃両殿下 ○○記念館にご来館
- 🎯 **問題2** 府道小倉西舞鶴線の○車線化の推進
- 🎯 **問題3** 「ひと目10万本」の○○○○が咲く自然文化園

広報まいづるアンケート

- ▶「広報まいづる」について、あなたの満足度は、次の①～④のうちどれですか？
①大変良い ②良い ③不満 ④大変不満
- ▶広報紙に掲載してほしい特集や記事があれば記入してください。

6月号プレゼント

舞鶴巧芸の七宝かさね
「艦船キーホルダーと葉のセット1組」を5名様に。



提供：舞鶴巧芸
(市内森本町16-12、☎0773-62-0533)
<http://sippoukasane.jp>

日本海海戦の旗艦三笠を中心とした艦船キーホルダーと葉です。東市街地の通りには艦船の名前がつけられています。西陣織の伝統技法を生かした「七宝かさね」写真では伝えられない輝きです。ぜひ工房にもお立ち寄りください。

応募方法

「はがき」か「広報まいづるのフォーム」で①クイズの答え②「広報まいづる」満足度アンケートの該当番号③住所④氏名(ふりがな)⑤年齢⑥電話番号⑦広報紙や市政へのご意見などを記入し、6月26日(月)(消印有効)までに広報広聴課へ。
※応募は1人1通。当選者は全問正解者の中から抽選のうえ決定。発表は発送をもって代えさせていただきます。
※お寄せいただいた感想、ご意見は、広報紙に掲載することがあります。

- ◆はがき 〒625-8555(住所不要) 舞鶴市役所広報広聴課あて
- ◆市ホームページ応募フォーム (<https://www.city.maizuru.kyoto.jp/jform/quiz.html>)



【5月号の答え】
①予算 ②高野
③成年後見

※広報まいづる4月号20頁の「広報クイズ」の問題2の回答について、記事では3路線7駅としていましたが、西舞鶴駅には、JR舞鶴線と京都丹後鉄道の駅がそれぞれありますので、駅としては8駅が正しい見解です。

叙勲・褒章の受章者を紹介

春の叙勲

◆瑞宝双光章

坂根 章(浜)

教育功労

(元公立小学校長)

◆瑞宝单光章

竹内 律(和田)

郵政業務功労

(元日本郵政公社職員)

松瀬信二(大波下)

郵政業務功労

(元日本郵政公社職員)

以上敬称略

春の褒章

◆緑綬褒状

中舞鶴婦人会

ボランティアグループ

社会奉仕活動功労

以上敬称略

危険業務従事者叙勲

◆瑞宝双光章

岩田 一郎(地頭)

警察功労

(元京都府警視)

◆瑞宝单光章

伊藤 理(田園町)

防衛功労

(元3等海尉)

木島 勉(森町)

防衛功労

(元3等海尉)

久保新一(今田)

警察功労

(元京都府警部補)

平田榮治(清美が丘)

防衛功労

(元3等海尉)

廣瀬正外(行永)

防衛功労

(元准海尉)

村松紀治(余部上)

防衛功労

(元3等海尉)

以上敬称略





あなたの笑顔のために - 舞鶴市民病院 理念 -



『ボツリヌス治療』に取り組んでいます

舞鶴市民病院では、昨年7月からボツリヌス治療を実施しており、治療を受けた患者の皆さんからも喜びの声をいただいています。

【ボツリヌス治療とは】

脳卒中などの後遺症の1つである手足の^{まひ}麻痺とともに現れることが多い筋肉のつっぱり（^{けいしゆく}痙縮）に対する治療法です。

ボツリヌス菌が作り出す天然のたんぱく質を筋肉内に注射し、筋肉に命令を出す神経に作用させることで、筋肉の緊張を和らげることができます。この効果を利用して集中的にリハビリを行い、手足を動かしやすくすることで日常生活の質の向上を目指します。

また、この治療費には保険が適用されます（福祉医療・高額療養制度も利用可能）。

なお、この治療は2週間程度の入院をし、集中的にリハビリを行うと効果的です。

【治療対象症状】

- ◇手首・手の平が固まる…手が洗えない
- ◇ひじが曲がる…着がえがしにくい
- ◇足先が足の裏の方に曲がる…歩きにくい



【治療後の患者の皆さんやご家族からの声】

※効果には個人差があります

- ◇曲がっていたひじが伸び、着替えがしやすくなった。
- ◇固く握っていた手が柔らかくなり、手が開くようになった。
- ◇筋肉のピクツキや痛みがなくなった。
- ◇床に足裏がしっかりつき、装具なしでも自宅内を歩けるようになった。
- ◇足の関節の緊張がとれて歩きやすくなった。 など

▶詳しくは、舞鶴市民病院 地域医療連携室
(☎ 60・9022) へ。

簡単レシピで手軽にヘルシー まいづるレシピ帖

VOL.12

今回のテーマは朝食です。舞鶴市の20～30代で朝食を毎日食べているのは約7割です。朝食を食べることで健康につながります。市内でとれた新玉ネギやインゲンが出回り始めていますので、朝食スープにいかがですか。レシピの野菜だけでなく、好きな野菜、旬の野菜使ってみましょう。

【協力】はまなす会（市食生活改善推進員協議会）



材料（4人分）

- ◇ジャガ芋…1個
- ◇玉ネギ…1/4個
- ◇キャベツ…80g
- ◇サヤインゲン…6本
- ◇ウインナー…2本
- ◇塩…ひとつまみ
- ◇こしょう…少々
- ◇コンソメ…固形1個
- ◇水…400cc



一言メモ

朝食は体を温め、昼間の活動をしやすくする効果があり、新陳代謝が良くなるのでダイエットの強い味方にもなってくれますよ。

ココロ野菜スープ



1人あたり68kcal 塩分0.8g



作り方

- ①ジャガ芋、玉ネギ、キャベツは角切り、サヤインゲンは斜め切りにする。ウインナーも食べやすいよう切っておく。
- ②鍋に水400ccとジャガ芋、玉ネギ、キャベツ、ウインナーを入れ、火にかける。
- ③野菜が柔らかくなれば、インゲンとコンソメを加え、塩、こしょうで味を整え、器によそえば完成。



ドクターTのひとりごと その58

日本の医療環境の変遷
その2

1976年頃から大学病院で診療科の細分化が始まるものの、私が大学病院から地方の関連病院に派遣された時には幅広い領域の診療を任された。内科医は主たる専門領域を持ちながら、広く内科疾患、時には小児科、さらに軽度の外傷処置も行ってた。外科医も主たる専門領域を持ちながら、広く外科系疾患を診療し、また、外科系医師は互いに協力し麻酔をかけ、手術が行われていた。このような診療実態は患者側にも許容されていた。患者の中には複数の疾患を有し、医師として患者を診るという責任感と患者から信頼されている満足感があった。しかし、現在では専門性が重視され、患者というより病気を診る時代となり、患者からの信頼感が薄いと考える。あなたの主治医はと尋ねても、「心臓は誰、胃腸は誰、呼吸器は誰」と答える状況は、医師や患者にとって望ましいことなのだろうか。専門性重視の診療はさまざまな専門医を必要とし絶対的医師不足が惹起されるが、医師不足の進展に拍車をかけたのは2004年から始まった新卒後臨床研修制度である。この制度が始まる前は、大学病院医局制度の下で若手医師の研修が行われていた。大学病院によって実状が異なることは理解する中で、この医局制度は専門性を高めながら幅広い領域の医療を研修し、過疎地にも医師を派遣することが可能であった。新卒後臨床研修制度の開始で医師不足が深刻となり、まさに、この時期に舞鶴市の医療問題が顕在化した。

《次号に続く》



図書館だより

サツマイモの世界 世界のサツマイモ -新たな食文化のはじまり 山川 理

やせた土地でも栽培できるため、戦中・戦後に活躍したサツマイモ。今や世界各国で健康食品として研究が進んで

いるそうです。品種改良などに長く携わる著者が、その歴史や広がる用途、世界の動向などを解説した、目からうろこのサツマイモの本です。(東)



泳ぐイノシシの時代

高橋春成

近年、市街地でも被害が目目されているイノシシは、山の動物というイメージがあります。琵琶湖や瀬戸内海、九州の海では泳ぐ姿が目撃され、周辺の島に渡って農産物に被害を及ぼしています。本書は実態調査から、イノシシの泳力や泳ぐ理由、その対処法までを探っています。(西)



▶詳しくは、東図書館 (☎ 62・0190)
西図書館 (☎ 75・5406) へ。



国際交流員 李芳 中日文化の相違点

あいさつの言葉

皆さん、こんにちは。中国・大連市から来た李芳^{りほう}です。日本人が中国人と話しをするとき、文化習慣の違いから、相手の言動が理解できず、誤解を招いたりすることがよくあります。両者が、うまくコミュニケーションを取るためには、相手の文化を知っておくことが重要です。このコーナーを通じて、中日文化の相違点について紹介していきたいと思います。今回のテーマはあいさつです。

中国語を習ったことのない人でも知っているあいさつの言葉、「你好」は、朝、昼、夜を問わず使える便利なあいさつです。もちろん中国語にも朝や夜のみを使う言葉はあります。朝は「早上好」、夜は「晚上好」と言いますが、主に、改まった席で使われます。また、「你好」より丁寧な表現として、「您好」というあいさつもあります。もう少し親しくなると、「你好」の代わりに「吃飯了嗎？(ご飯食べた?)」とか、「最近忙不忙？(最近忙しい?)」、「身体好不好？(元気?)」などといったあいさつも使われます。ちなみに、日本ではあいさつするときお辞儀をしますが、中国では握手をするのが一般的です。



《みなと振興・国際交流課》



有料動画サイトなどの未納料金の回収詐欺にご注意を

くらしの知識

携帯電話やパソコンに「有料動画の未納が発生しております。本日中に連絡なき場合、法的手続きへ移行させていただきます」などといったメールが届いたことはありますか？

不安になり、メールに記載されていた番号に電話をしたら、「有料動画サイトの利用料金の未納があり、サイト運営業者から未納料金の回収を依頼されています。支払いがなければ法的手続きをとらなければなりません」などと金銭を要求されたという相談が、全国各地の消費生活センターなどに寄せられています。

「株式会社日本債権」「TSB債権回収」「CIC債権回収センター」など、あたかも実在しそうな名前を使い、法的手続きをとると言って不安にさせ、連絡してきた人からお金をだましとる手口が多数確認されています。

このような身に覚えのないメールが届いた場合、絶対に連絡せず、舞鶴市消費生活センター(☎66・1006)か局番なし188番^{イヤヤ}へ相談を。《消費生活センター》



介護
予防

フレイルにならないために「運動・食事で介護予防」

図 高齢者支援課 (☎66・1018)

はつらつ度アンケート

高齢者の皆さんの生活状況を把握し、地域の特徴に合った健康づくりや介護予防の取り組みを進めるために昨年11月、はつらつ度アンケートを筑波大大学院と共同で実施。65歳以上で要支援・要介護認定者以外の市民2万403人にアンケートを実施し、約54割に当たる1万1,188人から回答を得ました。

今回のチェックでは、加齢に伴い高齢者の身体、心、社会性などの力が減少した状態である「フレイル」

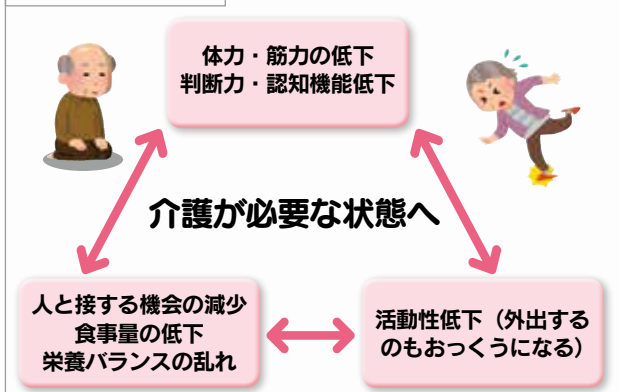
簡単フレイルチェック

次のような症状を感じる人は要注意。

質問	1点	0点
6か月間で2〜3%の体重減少があった	はい	いいえ
以前に比べ歩く速度が遅くなってきたと感じる	はい	いいえ
ウォーキングなどの運動を週に1回以上している	いいえ	はい
5分前のことが思い出せる	いいえ	はい
ここ2週間わけもなく疲れたような感じがする	はい	いいえ

各項目の合計点が、3点以上なら「フレイル」、1〜2点で「フレイル予備軍」です。症状に思い当たる人は、介護が必要になる前に、運動や食生活を見直しましょう。

図1:フレイルの悪循環



しかし、フレイルは、栄養面や運動面で適切な対策を取れば元気な状態に戻ることが可能です。日々の生活習慣を見直してみませんか。

の判定を実施。介護が必要になる前段階と言われるこの状態にある人は回答者の9割、予備軍にあたる人は25・8割だということが分かりました。

フレイルになると、体力・筋力の低下から運動や外出の機会が減少し、食事量・栄養の不足や閉じこもり、孤独、うつ状態や認知能力の低下などの悪循環を引き起こし、介護が必要な状態につながります(図1)。

筋力・バランスアップでフレイル予防

アンケート結果を見ると、市内で最もウォーキングの習慣のある人が多かった地域では、過去1年の間に転倒の経験がある人の割合が最も低いことが分かりました。運動機能の向上や外出の機会にもなるウォーキングで、身体機能の低下を防ぎましょう。難しい人は、椅子に座って1〜2分程度足踏みをすることも運動機能の向上につながります。

たんばく質を食べてフレイル予防

フレイル予防の生活では、筋肉をつくるたんばく質が大切。フレイルやフレイル予備軍の人はたんばく質の合計摂取量が少ないことが分かりました。献立の中でたんばく質の豊富な食材を意識して摂取しましょう。食が細くなったと感じる人は、ご飯よりもおかずを積極的に、また、おやつや飲み物を上手に活用して不足分を補いましょう。

「たんばく質の豊富な食材」

肉、魚、小魚、卵、乳製品、豆類など

「たくさん食べられない時は補食で」

◆おやつ:プリン、甘納豆、ヨーグルトなど

◆飲み物:牛乳、豆乳、飲むヨーグルトなど



地域で運動「サロンdeすどれっち」

市では、地域で高齢者が集う場へ運動指導員を派遣し体操を行う「サロンdeすどれっち」を実施しています。今回のアンケートでは「サロンdeすどれっち」参加者は、将来的に要介護認定を受ける割合が参加していない人より低いことが分かりました。お住まいの地域の「サロンdeすどれっち」開催場所を知りたい人や新たに取り組みを始めたい自治会や老人クラブなどは高齢者支援課にお問い合わせを。

自宅で簡単 フレイル予防に有効な運動

サロンdeすどれっちでも実施している自宅でできる運動を紹介。

ステップエクササイズ

好きな曲に合わせて、足踏みをします。時間は3〜10分程度で、徐々に長くしていきます。体力のある人は歌いながら、まずは1日1曲から始めてみましょう。



下肢筋トレ

膝をある程度伸ばしたまま足全体を上げ下げします(10回×3セット)



足全体を動かし、つま先で文字を書きます(5文字程度から)

※はつらつ度アンケートを共同実施した筑波大大学院によるフレイル予防についての講演会も実施。詳しくは30頁に掲載

すいやかウォーキングのすすめ

図 健康づくり課 ☎65・0065

ウォーキングとは、散歩のようなものですが、普段より少しスピードを上げて歩くことで、脂肪を燃焼し、ダイエット効果があるなど、生活習慣病の予防につながります。

また、家の近所や景色のいい場所を家族や仲間と歩くことで、楽しみながら、無理なく、手軽で安全にできる運動です。

まずは1日10分を目安に、ウォーキングを始めてみませんか。

ウォーキングで健康な身体づくり

運動不足が続くと、おなか周りや内臓に脂肪が蓄積し、糖尿病や高血圧などの「生活習慣病」につながります。さらに重症化すれば、脳梗塞や心筋梗塞、透析が必要な腎症などを発症してしまうかもしれません。

ウォーキングなどの有酸素運動を習慣にすることで、次のような効果が期待できます。

- ◇内臓脂肪と皮下脂肪が消費され、おなかまわりがすっきりし、体重が減少する
- ◇血糖値が低くなる
- ◇血圧が低くなる
- ◇血液をサラサラにする善玉コレステロール (HDLコレステロール) が増加する

このほかにも、ウォーキングを習慣化することで、骨を強くしたり、筋力アップも期待できます。

また、家族や仲間、ペットなどと景色を楽しみながらウォーキングを行うことでストレス解消につながり、うつなどのこころの病気を予防できる効果があると言われています。

ウォーキングのコツは？

ウォーキングはどれくらいのスピードでどれくらいの距離を歩けばいいかは、年齢や性別によっても異なります。成人男性では、通常歩くスピードで、1日約1時間(6,000歩程度)を意識して歩くことが推奨されています。

しかし、初めから1時間ウォーキングをしようと思うと、なかなか継続できないものです。まずは10分、無理のないスピードで、楽しみながら歩いてみて、歩くのが楽しくなってきたら、少しずつスピードを上げて、歩く時間を増やしてみよう。

体がぼかぼかして、少しきついなど感じるくらいのスピードと距離が、さらに健康に効果的です。

気を付けること

激しいスポーツに比べて安全に行えるウォーキングですが、持病があったり、

関節痛がある場合などは注意が必要です。無理のない範囲で、かかりつけ医と相談しながら、ウォーキングを行きましょう。

また、暑くなる季節なので、熱中症に注意が必要です。帽子をかぶり、温度を調整しやすい服装で行い、十分な水分補給に気を付けましょう。

このほか、ウォーキングが夕方や夜になる場合は、反射材や懐中電灯などを身に付け、交通事故に遭わないようにすることも大切です。

無理をせず、体に異常を感じたらすぐにウォーキングを中止するようにしましょう。

ウォーキングの服装

- ◆帽子…日光を遮り、熱中症を防ぐ
- ◆かばん…最低限の水分やもしもの時のために携帯電話やお金も携帯する。リュックかウエストバッグがよい。
- ◆服装…動きやすく、通気性の良いもの。冬には温かいものを。暗くなる時は反射材なども身に付ける。
- ◆くつ…軽く通気性がよく、クッション性の良いもの。

30分に関連イベント記事を掲載



カレンダー

教室と相談 図保健センター(☎65・0065)

	対象	日時	内容	定員	料金	申し込み
健やか育児相談	乳幼児の保護者	6月19日(月) 9時30分～11時	◇育児の悩み相談 ◇歯・食事の相談 など	なし	無料	不要
歯っぴースマイル教室 (2歳児むし歯予防教室)	2歳6か月児	H26.6.11～12.5生まれ	◇歯の話 ◇歯科健診 ◇フッ素塗布	先着 20人	300円	前日までに電話で
	2歳児	H26.12.6～27.6.8生まれ				12日(月)から
	2歳6か月児	H26.7.14～27.1.4生まれ				電話で
	2歳児	H27.1.5～27.6.29生まれ				
離乳食教室	5～6か月児の保護者	6月23日(金) 14時～15時30分	離乳食の話と試食	先着 15人	無料	22日(木)までに 電話で
助産師相談	妊産婦、新生児・乳児	6月12日(月) 9時～11時	妊娠中の相談、 産後や子育ての相談	なし	無料	不要
心の健康相談室	市内在住の人	6月26日(月) 11時～15時45分	子育ての悩みや人間関係、 仕事のストレス など	先着 3人	無料	23日(金)までに電話 で



6月のお知らせ

催し



サロン「ぽーれぽーれ」

☎63・30008、FAX 62・9546

こども会の朗読会

時 6月7日(水)12時30分～13時

三味弘会の三味線と民謡

時 6月13日(火)12時30分～13時

吉岡美樂子講師の講話

ミャンマーへの慰霊の旅

時 6月14日(水)12時30分～13時

チエリー・ブロッサムの大正華

時 6月19日(月)12時30分～13時

いきいきライフサポート

時 6月17日(土)10時30分～14時 場 ぽつと

ハウス内(アール・メイク・ファッション

などのアドバイザーの後、プロによる写真

撮影対 市内在住の65歳以上定 先着7人

料 1,500円(甲)6月2日(金)～16日(金)に

電話でぽつとハウス(☎62・1615)へ。

海上保安学校「五森祭」

時 7月2日(日)9時30分～16時 内 学生音

楽隊による演奏、カッター試乗会、小型

艇「あおば」の試乗、制服試着会など

問 海上保安学校(☎62・3520)

神崎里おひしイベント

時 7月2日(日)9時から 場 神崎海水浴場

内地引網体験、砂造形づくり、つみれ

汁の振る舞いなど 問 実行委員会の白井

さん(☎82・5006)

福祉職場見学&体験会(予約制)

時 6月9日(金)13時30分～15時30分

場 やすらぎ苑(安岡) 内 職場見学や体験

事業所職員との座談会など 申 電話で北

京都ジョブパーク福祉人材コーナー(☎

0773・22・3878)へ。

少年の主張大会

時 6月17日(土)13時30分～16時 場 中総合

会館 内 中学生が日常生活の中で感じて

いることを発表 問 舞鶴子ども育成支援協

会事務局子ども支援課内、☎66・2120

身体障害者交流運動会

時 6月25日(日)9時30分～15時45分

場 文化公園体育館 内 紅白玉入れやわく

わく福引き大会など

対 市内在住の身体障害者とその家族

申 6月9日(金)までに電話かファクスで

身障センター(☎63・3008、FAX 62・

9546)へ。

城南キャンプ

時 7月22日(土)13時～23日(日)12時

対 小・中学生(小学1～3年は保護者

同伴) 定 先着30人 料 800円(他)米2合

を持参 申 6月30日(金)までに電話で城南

会館(☎78・1800)へ。

認知症介護家族のひびく

時 6月16日(金)13時30分～15時

場 舞鶴赤十字病院

内 参加者同士の交流など

対 認知症の人を介護している家族

問 高齢者支援課(☎66・1018)

シルバー人材センター(☎64・2222)

《みんなで歌おう歌声サロン》

時 6月27日(火)13時30分～15時 料 100円

《竹細工で一輪挿しを作ろう》

時 6月28日(水)13時30分～15時 定 先着10人

料 800円(申)電話で同センターへ。

《絵手紙で暑中見舞いを描こう》

時 7月4日(火)10時～12時 定 先着20人

料 600円(申)電話で同センターへ。

朗読コンサート

時 7月2日(日)13時～16時 場 市政記念館

内 宮沢賢治著「なめとこ山の熊」や木村

裕一著「あらしのよるに」夏目漱石著「ぼ

つちゃん」など。三笠小学校の児童が特別

出演 他朗読ボランティアこども会と共催

問 社会福祉協議会(☎62・7044)

西図書館(☎75・5406)

《おはなしの部屋「ドンドンと夏のおはな

し会》時 7月15日(土)10時30分～11時10分

内 昔話のストーリーテリングなど

対 小学生

《赤ちゃんおはなし会》時 7月19日(水)11

時～11時20分 内 わらべうたや絵本の読

み聞かせなど 対 0～2歳児

東図書館(☎62・0190)

《読書会》時 7月3日(月)13時30分～15時

内 朝井まかて著「恋歌」

《7月のおたのしみ会》時 7月5日(水)11

時～11時30分 内 人形劇やエプロンシア

ターなど 対 2～5歳児

《赤ちゃんえほんのひろば》時 7月11日

(火)11時～11時20分 内 わらべうたや絵本

の読み聞かせなど 対 0～2歳児

大浦会館(☎68・2010)

《海辺の生き物調査&海鮮バーベキュー体験

時 7月25日(火)8時30分～14時 場 ととの

いえ 内 集めた魚や貝のスケッチと名前

調べ。海鮮バーベキューも 講 京都大舞

鶴水産実験所准教授の益田玲爾さん 対

市内在住の小学生とその保護者 定 先着

30人 料 510円(保険料含む)

《親子ロドドキキサマーキャンプ》

時 7月30日(日)10時～7月31日(月)14時

場 ふるるファーム 内 海水浴&ガタ釣り、

星空観察、野菜収穫、ピザ焼き、石ころ

アートなど 対 市内在住の小学生とその

親 定 先着男女各10人 料 5,500円(子

どもは4,000円)

《親子陶芸教室》時 7月29日(土)9時～11

時30分 内 小物を作る 講 高井晴美さん

対 市内在住の小学生親子(保護者)

定 先着20人 料 500円

《共通》申 7月15日(土)までに電話で同館へ。

総合文化会館(☎64・0880)

《音楽の絵本～小編成吹奏楽 ズーラシ

アン・ウィンド・アンサンブル》

チケットは6月11日(日)から販売。友の

会会員は7日(水)から

時 9月18日(祝)15時から

料 一般2,500円、高校生以下1,5

00円(当日は各300円増)

※同会員は1人6枚まで200円引き

《わらび座ミュージカル「ラッダ」》

チケットは7月1日(土)から販売

時 10月9日(祝)14時30分から

料 一般4,000円、学生2,500円(当

日は各500円増)

※友の会会員は1人4枚まで200円引き

◆略語の見方 時=日時 場=場所・会場 内=内容 講=講師 対=対象 定=定員、募集人数 料=料金

他=その他 申=申し込み方法 問=問い合わせ先

【ご注意】次の場合は記載していません。対 だれでも 定 特になし 料 無料 他 特になし 申 不要

文化団体育成支援事業募集

対小ホールにふさわしい人数、演奏形態で入場無料の公演ができる。過去3年間に自主公演をしていない。1時間以上の公演ができる。3年以上の活動歴がある。
定 3組程度(多数の場合は抽選)
申 12月28日(木)までに所定の用紙で。

リサイクルプラザ (☎64・7222)

《リサイクルフリーマーケット》
 時 6月18日(日)10時〜12時
 内 26店が出店予定

《フリーマーケットの出店者を募集》

定 先着26店他 販売業者や事業所の出店、飲食物の販売は不可。未成年も不可
申 6月7日(水)までに電話で。

《再生工作教室》

時 6月21日(水)13時30分〜16時
 内 ごみとして持ち込まれた小物家具を修理し、再生 **定** 先着8人
申 6月14日(水)までに電話で。

《再生品の展示・申し込み》

時 6月30日(金)までの平日(8時30分〜16時30分)と18日(日)(13時〜16時30分)
 内 家具など約150点を展示 **申** 同プラザに備え付けの用紙で(1世帯1点。多数の場合は抽選)。

文庫山学園 (☎64・4000)

《作品展》 時 6月8日(木)〜21日(水)9時〜16時(土曜日と最終日は12時まで)
 内 同学園のサークルなどで描いた絵画や書道、写真などを展示
 《学園祭》 時 6月10日(土)10時〜15時
 内 同学園のサークルや講座の発表など

加佐地域大庄屋上野家

《農村体験イベント「舞鶴新茶会」》 時 6月11日(日)13時〜15時30分 加佐公民館に集合 **内** 舞鶴のお茶工場見学、農家によるお茶の淹れ方講座、玉露と煎茶の飲み比べ **対** 先着20人 **料** 1,500円 **申** 6月8日(木)までに電話かファクスで加佐地域農業農村活性化センター(☎60・8200、FAX 60・8201)

《蔵の小さな展覧会一写真展、瞬・さくら》

時 6月1日(木)〜30日(金)9時〜17時
 内 木寄敏清さんが撮影したスポーツや桜の写真を展示

《ぶらり写真撮影講座》 時 6月25日(日)13時〜15時 木寄敏清さん **料** 1,000円
定 先着10人 **申** 電話で同センターへ。

教室・講座

舞鶴スポーツネットワーク

(東体育館内、☎66・1061)

《三道教室》 時 6月20日〜7月20日の毎週 火・木曜日に計10回、18時30分〜20時30分
場 東舞鶴公園 **対** 18歳以上 **定** 先着15人 **料** 3,000円 **申** 電話で東体育館か同館窓口で。
 《テニスワールド》 時 6月4日から毎週日曜日、19時〜20時 **場** 東体育館

内 デイスコサウンドに合わせてエクササイズ **料** 1回700円
 《リラクソソカ》 時・場 **東体育館**：6月7日から水曜日に月3回、13時〜14時、6月8日から木曜日に月2回、19時30分〜20時30分 **場** 文化公園体育館：6月5日から毎週日曜日、13時〜14時 **料** 1回700円

《キッズシア》 時 6月6日から毎週火曜日、16時20分〜17時20分 **場** 東体育館

講 堀口ユリカさん **対** 年長〜小学3年生 **料** 1回700円(月会費制)

乳幼児教育ビジョン講演会

時 6月24日(土)13時30分〜16時 **場** 商工観光センター **講** 国立教育政策研究所幼児教育研究センターの堀越紀香さん **場** 神戸大大学院准教授の北野幸子さん
定 先着330人 **他** 託児あり(予約が必要)
問 幼稚園・保育所課(☎66・1009)

タブレット教室

時 6月22日(木)13時30分〜15時30分
場 総合文化会館 **内** 孫にも聞けないメールやLINEなどタブレットの使い方や学ぶ **対** 市内在住の人 **定** 先着20人
申 6月13日(火)までに電話で東公民館(☎62・1237)へ。

ハンギングバスケット作り

時 6月24日(土)10時〜12時 **場** 自然文化園
定 先着25人 **他** 花苗を進呈 **申** 電話で花と緑の公社(☎68・1187)へ。

中高生対象 国際観光体験スクール

時 7月24日(月)〜31日(月)に計5回、16時〜18時 ※29日(土)のみ9時〜16時30分
場 舞鶴YMCA国際福祉専門学校
内 英会話やツアーの同行・ガイド体験など **定** 先着15人 **申** 住所、氏名、年齢、学校名、電話番号を電話か電子メール(maizuru@kyotomca.org)で同校(☎64・3388)へ。

山の手入れ講習会

時 6月18日(日)9時〜14時
場 自然文化園駐車場集合

内 チェーンソーの使い方講習、間伐研修 **定** 先着10人 **申** 6月14日(木)までに電話でNPO法人山悠遊森林サポートまいるの岩本さん(☎090・9058・8573)へ。

日本語支援ボランティア養成講座

時 6月24日〜8月5日の土曜日に計5回、13時〜16時
場 西駅交流センター、中総合公会館
内 支援者の心構え、やさしい日本語、学習者を迎えるの実習 **定** 先着30人
申 電話で舞鶴国際交流協会(☎75・8801)へ。

認知症予防ファシリテーター養成講座

時 7月11日(火)13時30分〜15時30分、19日(水)9時30分〜16時45分、20日(木)9時30分〜16時45分 **場** 中総合公会館
対 市内在住の69歳まで **定** 先着10人
申 7月3日(月)までに電話で高齢者支援課(☎66・1018)へ。

朗読入門講座

時 7月12日〜8月9日の毎週水曜日、13時〜16時 **場** 中総合公会館 **内** 文の組み立てや滑舌、共通語の発音・アクセントなど **定** 先着15人 **料** 1,000円
他 朗読ボランティア会と共催
申 7月5日(金)までに電話で社会福祉協議会(☎62・7044)へ。

©公式ムービーチャンネル(ユーチューブ)



◆観光・イベント・スポーツなどに関する舞鶴の魅力やPRする動画など

© Facebook(フェイスブック)



◆市公式 Facebook イベントなどの旬な情報をお届け

催し

教室・講座

募集

子育て

健康・保健

その他

消防本部 (☎66・0119)

《応急手当普通救命講習Ⅰ》

時 6月11日(日)13時30分〜16時30分 場 東消防署・防災センター 定 先着30人 申 電話で同署 (☎65・0119) へ。

《救急講習 (PUSHコース)》

時 6月15日(木)10時30分〜11時30分 場 西消防署 定 先着30人 申 電話で同署 (☎77・0119) へ。

《防火安全講習》

時 7月5日(水)10時〜11時30分 場 東消防署・防災センター 申 所定の用紙(東・西消防署備え付け。消防本部ホームページからダウンロード可)で。

《水防訓練》

時 7月2日(日)10時〜12時 場 青葉山ろく公園内 地域を水害から守ることを目的に消防本部、市内消防団、関係機関合同で訓練を実施。

《甲種防火管理新規講習》

時 7月25日(火)9時〜16時30分と26日(水)9時〜15時30分 場 西総合会館 定 先着60人 料 3,650円(テキスト代) 申 6月19日(月)〜7月18日(火)に所定の用紙(消防本部、東・西消防署に備え付け)で。

南公民館 (☎62・02000)

《子ども料理教室》

時 6月24日(土)9時30分〜12時 講 はまなす会 対 小学4〜6年生 定 先着30人 料 500円

申 6月17日(土)までに電話か同館窓口へ。
《そばづくり教室》 時 6月28日(水)9時30分〜12時 講 杉本達男さん

対 市内在住の成人 定 先着15人 料 1,000円

申 6月21日(水)までに電話か同館窓口へ。

《桂貯水池見学と周辺の自然観察》

時 7月1日(土)9時〜12時 場 与保呂浄水場 講 舞鶴ネイチャーガイドの会

対 市内在住か通勤の人とその家族 定 先着30人 料 100円

申 6月23日(金)までに電話か同館窓口へ。

《舞鶴の絵地図》 発行記念講演会

時 6月11日(日)13時30分〜15時 場 西総合会館 内 京都府立大准教授の上杉和史さんが舞鶴に残る絵地図の特徴や見どころを紹介 定 先着60人 申 電話で文化振興課 (☎66・1019) へ。

陶芸館 (☎64・32603)

《親子陶芸教室 (手びねり教室)》

時 7月1日(土)9時30分〜11時30分と13時30分〜15時30分 定 先着16組 料 700円(小学生以下600円)

《親子陶芸教室 (ろくろ教室)》

時 7月2日(日)、9月23日(祝)、9月24日(日)いずれも10時、11時、13時、14時、15時 定 各回先着5組 料 1,500円

《風鈴に絵を描こう》 時 8月27日(日)10時〜11時と14時〜15時 定 先着60人 料 700円

申 6月6日(火)から電話で。

身障センター 健康講座

時 7月2日(日)13時30分〜15時30分 内 理学療法士の福山支伸さんによる講演と実技「延ばそう!いきいき健康寿命」

対 市内在住の障害者とその家族、ボランティア 定 先着40人 申 6月30日(金)までに電話かファクスで同センターへ (☎63・3008、FAX 62・9546) へ。

男女共同参画講演会

時 6月25日(日)14時〜15時30分 場 商工観光センター 内 大阪国際大准教授の谷口真由美さんによる講演「女と男自分らしく輝ける未来を」 他 要約筆記・補聴器磁気ループあり。無料託児と手話通訳も(予約が必要)。

問 人権啓発推進室 (☎66・1022)

中央公民館

(☎62・0400、FAX 62・0442)

《子ども茶道教室》 時 6月10日〜来年2月10日の土曜日に計9回、13時30分〜15時30分 場 中総合会館 対 小学3〜6年生 定 先着20人 料 2,000円 申 6月7日(水)までに電話かファクスで同館へ。

《親子で楽しむ自然観察①》 草花・昆虫・貝さがし 時 6月24日(土)13時30分〜16時 場 自然文化園 対 市内在住の小学生とその保護者 定 先着20組 料 1人100円

申 6月9日(金)までに電話かファクスで同館へ。

城南会館 (☎78・1800)

《ランター花園教室》

時 7月14日(金)10時から 定 先着20人 料 2,500円(材料費) 申 6月30日(金)までに電話で同館へ。

《夏休み自由研究「石器づくり」》

時 7月28日(金)9時30分から 内 大昔の人が使った石器を作る 講 縄文ものづくりフォーラム 対 小・中学生(小学1〜3年は保護者同伴) 定 先着20人 料 1,000円(材料費) 申 7月13日(水)までに電話で同館へ。

《夏休み中学生数教教室》

時 7月27日(水)〜8月10日(木)に計5回、19時〜20時30分 対 中学2〜3年生 定 先着10人 申 7月13日(水)までに電話で同館へ。

人権啓発セミナー

時 6月10日(土)14時〜15時30分 場 商工観光センター 内 石井真澄さんと千晶さんによる講演「部落問題と向き合う私たち」 他 要約筆記、磁気ループあり。手話通訳あり(予約が必要) 問 人権啓発推進室 (☎66・1022)

募集

ちゃったまつり「まい花火募金」

《まい花火募金》

内 皆さんからの募金で花火を打ち上げ 料 1口1,000円 申 7月30日(日)まで。

《周年記念花火》

内 企業や歴史の歩みを祝いたい・PRしたい事業所 申 6月30日(金)まで。

《共通》

問 実行委員会事務局(商工会議所内、☎62・4600)

府営住宅の入居者

募集は市内で15戸。案内書は中丹広域振興局・中丹東保健所などで配布。
※入居は9月下旬に予定

申 6月9日(金)〜13日(火)(土日を除く)に同振興局へ。 問 中丹・丹後府営住宅管理センター (☎0773・42・1021)

施設の休館日

- 田辺城資料館…毎週月曜日(祝日の場合はその翌々日)と祝日の翌日
- 総合文化会館、陶芸館…毎週月曜日(祝日の場合はその翌日)
- 東・文化公園体育館…第3木曜日
- 郷土資料館…第3水曜日

**自衛官候補生(陸・海・空)
(男子・女子)**

対採用予定月の1日現在、18歳以上27歳未満のもの
他職種・職域、福利厚生、学生生活など事前個別説明可能
申電話で自衛隊京都地方協力隊本部舞鶴地域事務所(☎63・3272)へ。

**夏の就職フェア「ふるさと」
MAIZURU」参加事業所**

時8月9日(水)13時~15時30分
場商工観光センター
定先着50社(ただし、業種ごとに定数を設ける場合あり)
他参加条件などは市ホームページに掲載
問企業立地雇用促進課(☎66・1021)

男と女のホンネ川柳

家庭のこと、夫婦の会話、子どもの成長、孫の成長など、男と女の身近なことを川柳にしてみませんか。

甲7月31日(月)までに郵送(〒624-0841市内字引土1272)かファクス(75・5448)でクレインズ舞の水嶋さん(☎76・0729)へ。

子育て

ワクワクマーケットさるなあと

時7月27日(水)9時30分~12時
場西総合会館(内)子ども服や育児用品などのフリーマーケット。22店が出店予定
《出店者も募集》対20歳以上の個人がグループ(販売業者や飲食販売は不可)
定先着22店料500円

まいづるクリーンキャンペーン

《一斉清掃の参加者も募集中》

【日時】7月2日(日)

【場所】◆東メイン会場…前島みなと公園

◆西メイン会場…舞鶴公園

【申し込み方法】6月30日(金)までに電話で実行委員会事務局(生活環境課内、☎66・1064)へ。

《ポスター・ちらしのデザインが決定》

【ポスターデザイン】

◆市長賞

小谷智穂さん(城南中3年)

◆実行委員長賞

倉内祐澄さん(若浦中2年)

【環境美化啓発標語】

◆実行委員長賞

「ゴミゼロの町をみんなで つくろうよ」

宮前清夏さん(新舞鶴小5年)



▲ポスター・ちらしのデザインは小谷智穂さんの作品を採用

問西地区多機能施設(☎77・1212)

よちよち広場(☎63・4821)

《0歳からのこころリズム》

時6月15日(水)10時30分~11時30分

内マリimbaをきいたり楽器を鳴らしたり

首で遊ぶ対0歳~乳幼児と保護者

定先着30組料300円

《ベビー&ママのタッチケア》

時6月21日(水)10時30分~11時30分

内アロマオイルを使ったベビーマッサージと母親のハンドマッサージ

対2~7か月児とその母親

定先着8組料1,000円

《よちよちパーク出店》

時6月30日(金)10時~12時場総合文化会館

内子ども服や育児用品、おもちゃなどのフリーマーケット(定先着30店)

《共通》甲6月2日(金)から電話で。

ひとり親家庭 居場所づくり

《夏休み学習塾》時7月9日~8月27日の毎週日曜日、9時~12時場中総合会館

甲6月30日(金)までに電話で母子福祉会の常塚さん(☎63・88333)へ。

《子どもの居場所づくり「学習塾」》時9月3日~来年3月25日までの毎週日曜日、9時~12時場南公民館(定各15人程度)電話で母子福祉会の常塚さんへ。

子育て支援基幹センター

《あかちゃんひろば》時6月7日(水)10時30分~11時30分(内)ふれあい遊びや母親同士の交流など(対0~1歳とその母親)

《あかちゃんひろば》時6月7日(水)10時30分~11時30分(内)ふれあい遊びや母親同士の交流など(対0~1歳とその母親)

《あかちゃんひろば》時6月7日(水)10時30分~11時30分(内)ふれあい遊びや母親同士の交流など(対0~1歳とその母親)

《あかちゃんひろば》時6月7日(水)10時30分~11時30分(内)ふれあい遊びや母親同士の交流など(対0~1歳とその母親)

《あかちゃんひろば》時6月7日(水)10時30分~11時30分(内)ふれあい遊びや母親同士の交流など(対0~1歳とその母親)

《あかちゃんひろば》時6月7日(水)10時30分~11時30分(内)ふれあい遊びや母親同士の交流など(対0~1歳とその母親)

《あかちゃんひろば》時6月7日(水)10時30分~11時30分(内)ふれあい遊びや母親同士の交流など(対0~1歳とその母親)

《あかちゃんひろば》時6月7日(水)10時30分~11時30分(内)ふれあい遊びや母親同士の交流など(対0~1歳とその母親)

《あかちゃんひろば》時6月7日(水)10時30分~11時30分(内)ふれあい遊びや母親同士の交流など(対0~1歳とその母親)

《あかちゃんひろば》時6月7日(水)10時30分~11時30分(内)ふれあい遊びや母親同士の交流など(対0~1歳とその母親)

《あかちゃんひろば》時6月7日(水)10時30分~11時30分(内)ふれあい遊びや母親同士の交流など(対0~1歳とその母親)

《あかちゃんひろば》時6月7日(水)10時30分~11時30分(内)ふれあい遊びや母親同士の交流など(対0~1歳とその母親)

《おやこひろば》時6月15日(水)10時30分~11時30分(内)遊びの紹介や保護者同士の交流など(対1~2歳とその保護者)

《ひよこひろば》時7月13日(水)・21日(金)・27日(水)10時~11時30分(内)ふれあい遊びや心と体リラックス体操、交流など(対4か月~1歳未満児とその母親(第1子優先))

定先着15組(甲6月2日(金)から電話で。)

《共通》場中総合会館

プリザーブドフラワー教室

時7月13日(水)10時~11時30分場西総合会館(対)子育て中の母親(定先着15人料1,200円)他託児あり(甲7月6日(木)までに電話で西公民館(☎75・6501)か

さるなあと(☎76・8333)へ。

《共通》場中総合会館

《共通》場中総合会館

《共通》場中総合会館

《共通》場中総合会館

《共通》場中総合会館

《共通》場中総合会館

《共通》場中総合会館

《共通》場中総合会館

《共通》場中総合会館

《共通》場中総合会館

《共通》場中総合会館

《共通》場中総合会館

《共通》場中総合会館

《共通》場中総合会館

《共通》場中総合会館

《共通》場中総合会館

《共通》場中総合会館

《共通》場中総合会館

《共通》場中総合会館

《共通》場中総合会館

《共通》場中総合会館

《共通》場中総合会館

《共通》場中総合会館

《共通》場中総合会館

《共通》場中総合会館

《共通》場中総合会館

《共通》場中総合会館

《共通》場中総合会館

[有料広告]

MY PLACE MY PLEASURE
まいづる舞鶴
まいづる舞鶴 検索
舞鶴市のグルメ
イベント情報など
街の情報が満載♪

- 中央公民館…第4月曜日 ●南・加佐公民館、大浦・城南会館…毎週月曜日
- 東公民館…毎週月曜日(祝日の場合はその翌日) ●西公民館…第3水曜日
- 東図書館…毎週木曜日と祝日(火・木曜日の場合のみ)、毎月の最終火曜日
- 西図書館…毎週月曜日と祝日(月・水・金曜日の場合のみ)、毎月の最終水曜日

施設の休館日

健康・保健

歯周疾患検診

時 来年2月28日(水)まで 場 市内の協力歯科
医療機関(内歯周病検査 歯・軟組織・顎関
節などの検診やブラッシング指導) 対 来年
3月31日(土)現在で、40・50・60・70歳の人
料 500円 (70歳の人と市国保加入者など
は無料) 申 該当者には受診票を送付。希望
の協力歯科医療機関へ直接予約を問 保健
センター (☎65・0065)

親子で楽しむ わくわくウォーキング対決

時 6月24日(土)〜8月27日(日)期間中の
歩数を競う 対 市内在住の小学生とその
保護者で、スマホかタブレットを持って
いる人 定 30組(多数の場合抽選) 料 1組
2,000円他 期間中計3回東体育館な
どでイベントを実施。保護者には、歩数
や消費カロリー測定できるウェアアラブ
ル活動量計、小学生には歩数計と、夏休
みの自由研究に使える「ウォーキングき
ろくシート」を進呈 申 住所、氏名、年齢学
年、電話番号を6月14日(水)までに、電
話かファクスで保健センター (☎65・0
065、ℒ62・0551)へ。

乳がん検診(視触診廃止)

時 7月1日(土)〜来年2月28日(水)場 市内
か府内の実施医療機関※府内の実施医
療機関での受診は保健センターへ連絡
内 マンモグラフィ検査と問診
対 40歳以上の女性(昭和53年3月31日
以前生まれ) ※対象者には6月下旬問診
票を送付済み(75歳以上の対象者には8

月下旬に送付予定。昨年度受診した人
は今年度は受診不可。 料 1,500円(市
国保加入者、無料券の対象者などは無料)
問 保健センター (☎65・0065)

大腸がん検診(個別検診)

時 10月31日(水)まで 場 市内の実施医療機関
内 便潜血反応検査(少量の便を2日間採取
対 市内に住民登録のある昭和53年3月31
日以前生まれの人 料 500円(市国保加入
者、無料券の対象者などは無料)
問 保健センター (☎65・0065)
※8月から開始の「集団検診」を希望する
人は同センターに申し込みが必要。

介護予防講演会

時・場 6月11日(日)
◆10時30分〜12時：舞鶴21ビル
◆14時〜15時30分：西駅交流センター
内 筑波大学院准教授の山田実さん
による講演「介護予防講演会」地域で楽し
くフレイル予防」 定 先着120人
問 高齢者支援課 (☎66・1018)

その他

育英資金を支給

高校など(大学・専修学校は今春入学
者のみ)に進学している人で、経済的に
修学が困難な場合に育英資金を支給(所
得要件あり)。全期分の申請は、6月30
日(金)までに所定の用紙(学校教育課、西
支所、加佐分室に備え付け)で、7月以
降は、申請月以降の分から支給(入学支
度金は支給されません)。
問 学校教育課 (☎66・1072)

高校生給付型奨学金(2次)

府内(京都市を除く)に居住する対象
世帯の高校生に支給 対 市民税非課税世
帯で母子・父子・障害者(父またはその
一方が3級以上)世帯などの高校生。支
給要件あり。申し込みは7月3日(月)まで。
問 中丹東保健所福祉室 (☎75・0856)

男女共同参画週間

6月23日(金)から29日(木)は男女共同参
画週間。「男で〇、女で〇、共同作業で
にじゅうまる」をキャッチフレーズに、家庭
や職場、地域などのあらゆる場において、
それぞれの個性や能力を発揮し、男女が
均等に参画する機会が与えられ共同し
て参画できる社会を目指して、それぞれ
の場のできることから取り組んでいき
ましょう。
《人権啓発推進室》

コイヘルペスウイルス病の まん延防止にご協力を

川や池で釣ったコイや家で飼ってい
るコイをほかの川や池に放したり捨て
たりしないで下さい。特にコイ釣りをす
る人、コイを飼育している人は注意を
お願いします。
《水産課》

危険物安全週間

6月4日(日)〜10日(土)は「危険物安全週
間」。「あなたなら 無事故の着地 決め
られる!」を推進標語に、事業所や家庭
での石油類などの安全な取り扱いに関
する啓発活動を実施します。危険物によ
る火災に注意しましょう。
《消防本部》



2016秋
リニューアル
オープン

七五三 | 振袖 | 婚礼衣装 | お宮参り | etc. |

キクヅル
京都府舞鶴市魚屋 0773-75-1991

◆遺言・相続手続 ◆在留資格・帰化申請
◆成年(任意)後見人手続
◆離婚協議書 ◆会社設立
◆許認可申請(建設業等)

張本貴子行政書士事務所
行政書士:張本 貴子(京都府行政書士会所属)
TEL. 0773-76-0308

〒624-0937 京都府舞鶴市宇西106(法務局前)
http://www.office-harimoto.biz

行政書士 張本貴子 🔍 検索

【有料広告】

【有料広告】

◎市の広報番組



Wind of Maizuru 毎週木曜日、12:40〜12:50。舞鶴のイベント情報などを紹介。



お役立ち情報やイベント情報などを広報番組「パブリックラインまいづる」などでお知らせしています。



《カレンダーの問い合わせ先》

- 療育相談…生活支援センターみずなぎ (☎ 64・3766)
- 高齢者・障害者権利擁護相談…高齢者支援課 (☎ 66・1018)
- 弁護士府民法律相談…中丹広域振興局 (☎ 62・2500)
- 聞こえの相談…聴言センター (☎ 64・3911、FAX 64・3912)
- 定例教育委員会…教育総務課 (☎ 66・1070)
- 人権相談…特設人権相談…法務局舞鶴支局 (☎ 76・0858)
- 納付のお知らせ…税務課 (☎ 66・1025)
- 就業相談…府ひとり親家庭自立支援センター (☎ 0773・23・2771)
- 女性面接相談…人権啓発推進室 (☎ 66・1022)
- 巡回更生相談…障害福祉・国民年金課 (☎ 66・1033、FAX 62・7957)
- 司法書士・行政書士・税理士・弁護士市民法律相談・巡回市民行政相談・公証人・土地家屋調査士相談…市民課 (☎ 66・1006)

日	月	火	水	木	金	土
<p>【舞鶴市休日急病診療所の開設日を拡充】 舞鶴市休日診療所は、第2～4日曜日を開設日としていましたが、6月から開設日を毎週日曜日に拡充します。</p>				<p>司法書士法律相談 1 13:30～16:30 市役所本館</p> <p>女性電話相談 10:00～16:00 ☎ 65・0056</p> <p>●若者サポート ステーション出張相談 10:00～16:00 ジョブ・サポ</p>	<p>●自立就労個別相談 2 10:00～16:00 ジョブ・サポ</p> <p>●救急・急病診療 3 開業医の診療終了後 舞鶴医療センター ☎ 62・2680</p>	<p>納付のお知らせ(納期:6月30日金) ◆市府民税 1期◆介護保険料 1期 ◆国民健康保険料 1期</p>
<p>●救急・急病診療 4 8:30から ●小児科一次診療 9:00～18:00 舞鶴医療センター ☎ 62・2680</p> <p>舞鶴市休日急病診療所の一次救急医療 ☎ 63・4970</p>	<p>人権なんでもお気軽相談 (電話も可) 9:00～12:00 法務局舞鶴支局</p> <p>●看護職就業相談 13:30～15:00 ジョブ・サポ</p>	<p>行政書士相談 6 10:00～13:00 市役所本館</p>	<p>税理士相談 7 9:00～12:00 市役所本館</p> <p>●就職個別相談 10:00～16:00 ジョブ・サポ</p>	<p>特設人権相談所 8 9:00～12:00 城南会館</p> <p>女性電話相談 10:00～16:00 ☎ 65・0056</p> <p>●若者サポート ステーション出張相談 10:00～16:00 ジョブ・サポ</p> <p>●京都J Pカレッジ 13:00～14:50 15:00～16:50 ジョブ・サポ</p>	<p>●自立就労個別相談 9 10:00～16:00 ジョブ・サポ</p> <p>●救急・急病診療 10 開業医の診療終了後 舞鶴共済病院 ☎ 62・2510</p>	<p>【申し込み日に注意】 ●弁護士法律相談の申し込み日は決まっています。</p>
<p>●救急・急病診療 11 8:30から ●小児科一次診療 9:00～18:00 舞鶴共済病院 ☎ 62・2510</p> <p>舞鶴市休日急病診療所の一次救急医療 ☎ 63・4970</p>	<p>人権なんでもお気軽相談 (電話も可) 9:00～12:00 法務局舞鶴支局</p> <p>療育相談 13:30～15:30 支援センターみずなぎ</p>	<p>巡回市民・行政相談 13 13:30～15:30 西総合会館</p> <p>就業相談 10:00～16:00 市役所別館</p>	<p>女性面接相談 14 11:00～14:10 フレアス舞鶴</p> <p>高齢者・障害者権利擁護相談 (財産管理・遺産相続・遺言など) 13:00から 市役所別館</p> <p>●就職個別相談 10:00～16:00 ジョブ・サポ</p>	<p>特設人権相談所 15 9:00～12:00 南公民館</p> <p>●若者サポート ステーション出張相談 10:00～16:00 ジョブ・サポ</p> <p>女性電話相談 10:00～16:00 ☎ 65・0056</p>	<p>●自立就労個別相談 16 10:00～16:00 ジョブ・サポ</p> <p>●弁護士市民法律相談 13:00から 西駅交流センター ※6/14、8:30～12:00に申し込み。定員11人(抽選)。</p>	<p>●救急・急病診療 17 開業医の診療終了後 舞鶴赤十字病院 ☎ 75・4175</p>
<p>●救急・急病診療 18 8:30から ●小児科一次診療 9:00～18:00 舞鶴赤十字病院 ☎ 75・4175</p> <p>舞鶴市休日急病診療所の一次救急医療 ☎ 63・4970</p>	<p>●弁護士府民法律相談 19 13:30から 中丹広域振興局 ※6/16、9:00から申し込み。先着10人。</p> <p>人権なんでもお気軽相談 (電話も可) 9:00～12:00 法務局舞鶴支局</p> <p>●福祉のお仕事出張相談 13:00～16:00 ジョブ・サポ</p>	<p>公証人相談 20 13:30～15:30 市役所本館</p> <p>土地家屋調査士相談 13:30～15:30 市役所本館</p>	<p>●就職個別相談 21 10:00～16:00 ジョブ・サポ</p>	<p>●若者サポート 22 ステーション出張相談 10:00～16:00 ジョブ・サポ</p> <p>●京都J Pカレッジ 13:00～14:50 15:00～16:50 ジョブ・サポ</p> <p>女性電話相談 10:00～16:00 ☎ 65・0056</p> <p>聞こえの相談会 13:00～16:00 聴言センター</p>	<p>●自立就労個別相談 23 10:00～16:00 ジョブ・サポ</p> <p>定例教育委員会の傍聴 14:00から 市役所別館</p>	<p>●救急・急病診療 24 開業医の診療終了後 舞鶴医療センター ☎ 62・2680</p>
<p>●救急・急病診療 25 8:30から ●小児科一次診療 9:00～18:00 舞鶴医療センター ☎ 62・2680</p> <p>舞鶴市休日急病診療所の一次救急医療 ☎ 63・4970</p>	<p>人権なんでもお気軽相談 (電話も可) 9:00～12:00 法務局舞鶴支局</p> <p>療育相談 13:30～15:30 支援センターみずなぎ</p> <p>●マザーズジョブ カフェ巡回相談 10:00～16:00 ジョブ・サポ</p>	<p>就業相談 27 10:00～16:00 西総合会館</p>	<p>●各種就業相談 ジョブ・サポ まいづる (☎ 63・0810) 【舞鶴働く場ガイドも公開中】</p>	<p>●若者サポート 29 ステーション出張相談 10:00～16:00 ジョブ・サポ</p>	<p>●自立就労個別相談 30 10:00～16:00 ジョブ・サポ</p>	

※●印は救急診療関連情報 ●印は就職関連情報 ●印は弁護士法律相談情報

休日・土曜日の水道修理	
当番会社	17時以降は、市役所 (☎ 62・2300) か 西支所 (☎ 75・2250) へ。
(株)舞設	☎ 62・0253

- 休日・土曜日の救急・急病診療 (内科・外科) の受診は、できる限り昼間の時間帯にお願いします。また、軽症などの緊急を要しない症状の場合は、できる限り平日の診療時間内に「かかりつけ医」での受診をお願いします。
- 舞鶴市休日急病診療所の一次救急医療 (内科) の受診は、9時～12時 (受け付けは11時30分まで) と13時～17時 (受け付けは16時30分まで)。舞鶴医療センター敷地内。
- 休日の小児科一次診療の受け付けは、17時30分まで。

献血の日程		
日	受付時間	会場
3日(土)	9:30～11:30	らぼーる西側広場
	12:30～15:30	
22日(木)	9:30～11:30	舞鶴赤十字病院
	12:30～15:30	
23日(金)	9:30～11:30	舞鶴総合庁舎
	12:30～15:30	
26日(月)	9:30～12:30	バザールタウン舞鶴
	13:30～16:00	
27日(火)	9:30～12:00	舞鶴東消防署

※400㊦のみ。骨髄バンクドナー登録会も同時開催

救急医療の現状～コンビニ受診が医師の負担を増大～

舞鶴市の休日（日曜・祝日・年末年始）や土曜日（開業医の診察終了後）の救急当番、平日の夜間診療は、「舞鶴医療センター」「舞鶴共済病院」「舞鶴赤十字病院」の公的3病院が通常の診療に加え、限られた医師で当番医をやりくりし、何とか救急医療体制を確保していただいている状況です。

公的3病院の休日の患者数は、1日あたり約80人ですが、そのうち入院が必要な方は5～6人であり、病状の軽い患者さんや「※コンビニ受診」の多いことが、医師の負担を大きくし疲弊を招いています。

このような状況が続くと、救急医療体制の維持が困難となり、体制の見直しも必要となります。

救急医療は、医師の診察が緊急に必要な人のためにあり、軽症などの場合はできる限り平日の診療時間内にかかりつけ医での受診をお願いします。

※コンビニ受診…休日や夜間の時間帯に緊急性のない軽度の症状で「平日は仕事がある」「日中は用事がある」など、自分の都合を優先させて日中の一般診療と同じような感覚で病院の救急外来を受診すること。

子どもの救急・困ったときに

◆子どもの急病への対処法（パンフレット）のご利用を



市では、小さなお子さんの発熱やおう吐など、症状に応じた対処法を紹介したパンフレット「こんな時どうするの？子どもの急病への対処法」を作製。市内の主な公共施設へ配置しています（市ホームページにも掲載。右上のコードからも閲覧できます）。郵送を希望する場合は、電話で地域医療課（☎66・1051）へ。

◆京都府小児救急電話相談のご利用を



小児科医師や看護師が電話相談に対応。発熱、打撲、おう吐など夜間に子どものことが心配になった場合、お気軽にご相談ください。詳細は、右上のコードからも確認できます。
《電話番号》「#8000」または「075・661・5596」
《開設時間》19時～翌朝8時（土曜日（祝日、年末年始を除く）は15時～翌朝8時）

休日急病診療所 開設日を全ての日曜日に

舞鶴市休日急病診療所は、第2～4日曜日を開設日としていましたが、舞鶴医師会・舞鶴薬剤師会の協力を得て6月より開設日を**全ての日曜日に拡充**します。

◆開設日 毎日曜日

◆診療時間 9時～12時（受け付けは11時30分まで）と13時～17時（受け付けは16時30分まで）

◆診療科目 内科

◆対象患者 病状の比較的軽い方に対し、応急的な診療を実施（一次救急への対応）。二次救急が必要な場合は、輪番病院と連携して対応。

◆診療体制
医師、薬剤師、看護師

◆診療時の
注意事項

◆受診時は事前に電話で症状をお伝えください◆受診の際は、保険証（各種医療費助成受給者証等を含む）をご持参ください

◆電話番号 0773・63・4970 [ヨクナレ]

◆所在地 行永2260番地2
(舞鶴医療センター敷地内)



スイカズラ
(スイカズラ科)

見ごろ 5～6月頃

各地の山野に生える半常緑つる性低木。茎は長いつるとなり、他のものからみついて上る。葉は長楕円形で長さ5～7センチ、幅2.5～3センチ位で先端はわずかに尖る。初夏、茎の上部の葉腋にアヒルがくちばしを大きく開いたような形の花を2個ずつつける。花は初めは白か薄い桃色で、後に黄色に変わる。名前の由来は花筒の奥に蜜があり、吸って甘いことから、スイカズラとも呼ばれる。
〔協力〕瓜生勝朗
市文化財保護委員(植物分野)

まいづる
花図鑑

