



# 舞鶴市（東地区） 雨水管理総合計画

令和3年2月

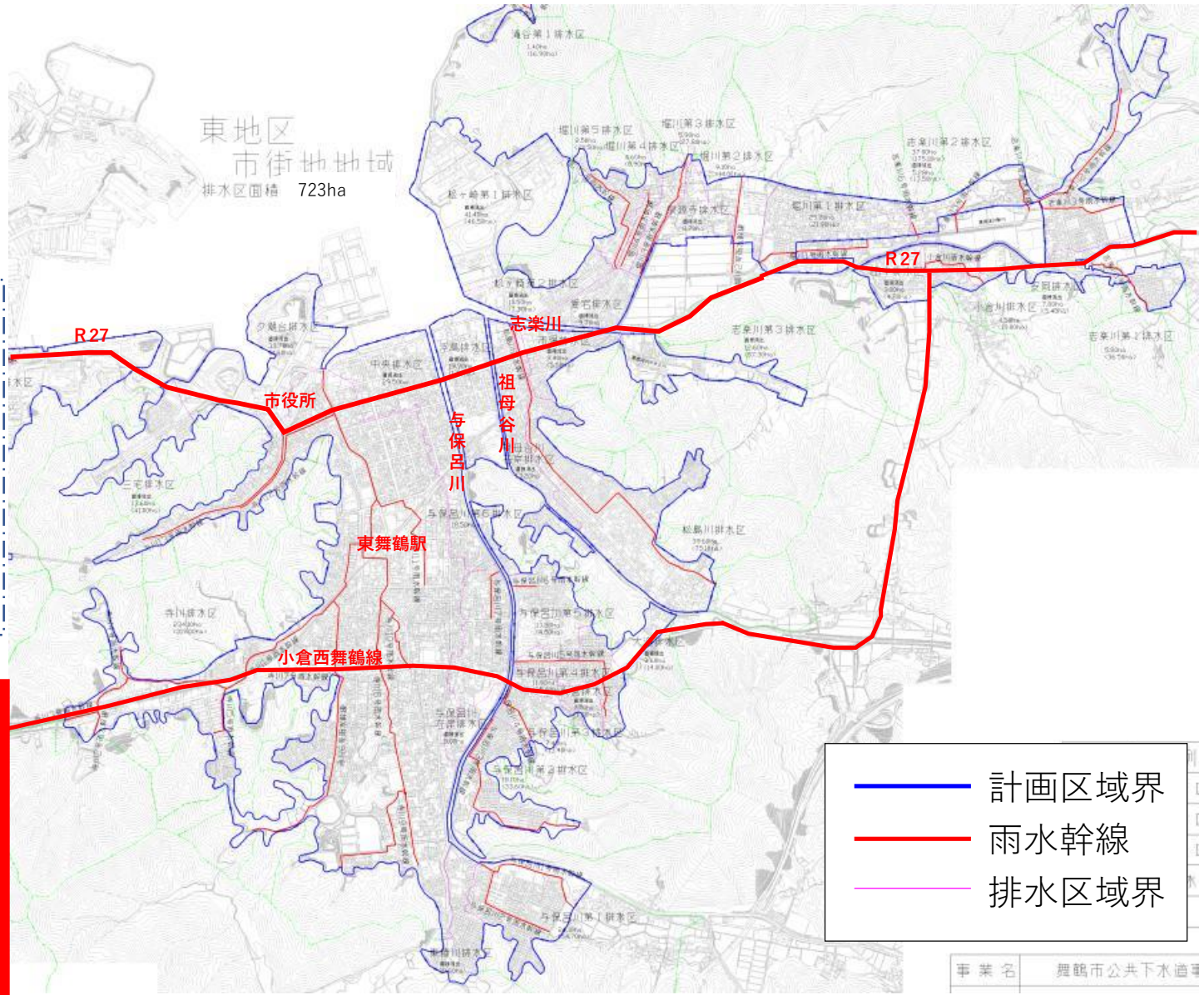
舞鶴市 上下水道部 下水道整備課



# 1. はじめに①：下水道（雨水）事業の経過

年度	項目
S56年度	舞鶴市の雨水計画を策定
H29年度	雨水全体計画の見直し
H29年度	静溪排水区と大手排水区で、雨水の事業計画を策定

- 【H29年度の雨水全体計画見直し内容】
- ①整備目標や計画降雨強度・流出係数等の計画緒元を、近年のデータで見直し【全地区】
  - ②高野川周辺区域（20排水区）で、既設能力評価やポンプ計画をとりまとめ【西地区】
  - ③高野川周辺区域以外（112排水区）でも、見直した計画緒元で流量計算を実施【西地区】



- 計画区域界
- 雨水幹線
- 排水区域界

下水道（雨水）事業は平成25年被害が大きかった西地区から着手しましたが、東地区も平成29年の台風被害より検討がスタートしました。

浸水被害戸数	東地区	西地区	加佐地区	備考
平成16年 台風23号	233	1429	597	由良川流域スタート
平成25年 台風18号	315	499	389	西市街地スタート
平成29年 台風21号	368	551	57	東市街地スタート
平成30年 7月豪雨	105	822	96	

## 1. はじめに②：平成29年度以降⇒京都府と連携して

平成29年度■台風21号発生：368戸の浸水被害が発生

●平成30年1月：京都府と連携し「浸水メカニズム調査会議」をスタート

●平成30年2月：府・市職員による現地調査及び情報共有会議

平成30年度■7月豪雨発生：105戸の浸水被害が発生

◆8月：被害箇所への排水路詳細調査を実施（京都府は二級河川の土砂堆積状況を調査）

●11月：第2回「浸水メカニズム調査会議」を府・市で開催

令和元年度◆下水道（雨水）の基本計画を策定（排水区割や降雨に対する流出量を検討）

●8月：第3回「浸水メカニズム調査会議」を府・市で開催

令和2年度●10月：第4回「浸水メカニズム調査会議」を府・市で開催

◆雨水管理総合計画を策定

### 【令和3年以降（予定）】

市：法手続き（下水道事業計画、都市計画決定、都市計画法事業認可）後にポンプ整備等の事業着手

府：二級河川の河床掘削

## 1. はじめに③：雨水管理総合計画とは

区域内の浸水リスクを評価し、優先度の高い地域を中心に計画的な浸水対策を実施する事が必要。



甚大な浸水被害を回避すべき区域（**過去に大きな被害があったところ**）を**重点対策地区**とします。



重点対策地区内の排水区（ブロック）ごとに浸水実績や浸水リスクを評価し投資可能額（予算）等を考慮しつつ対策の目標設定を行います。



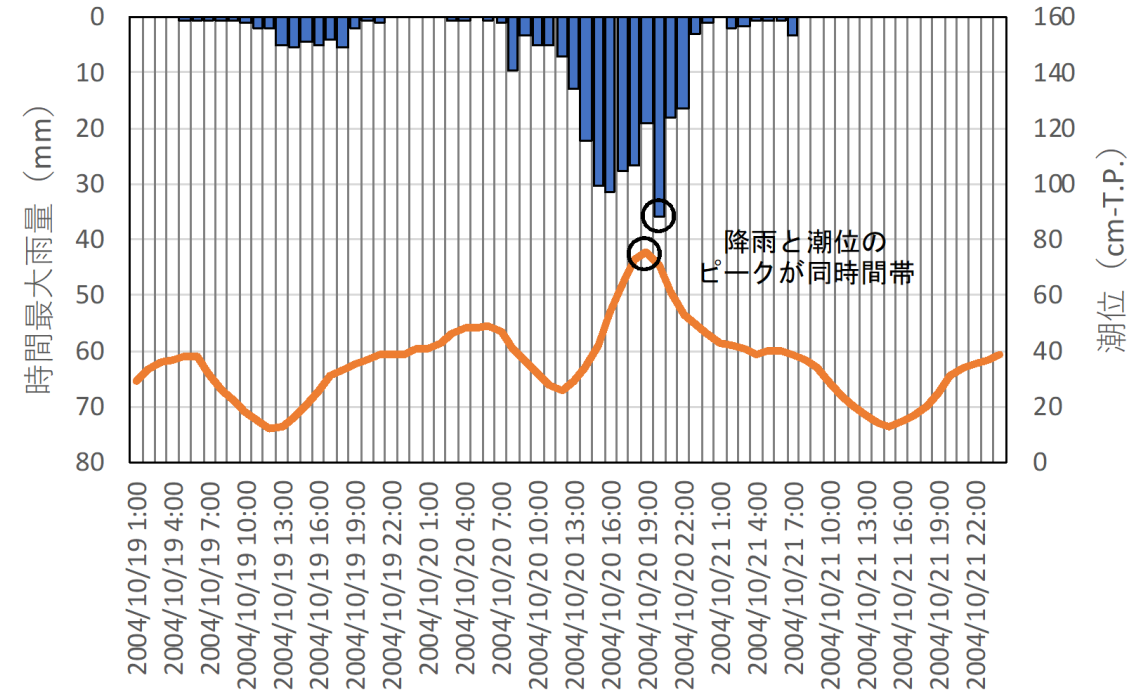
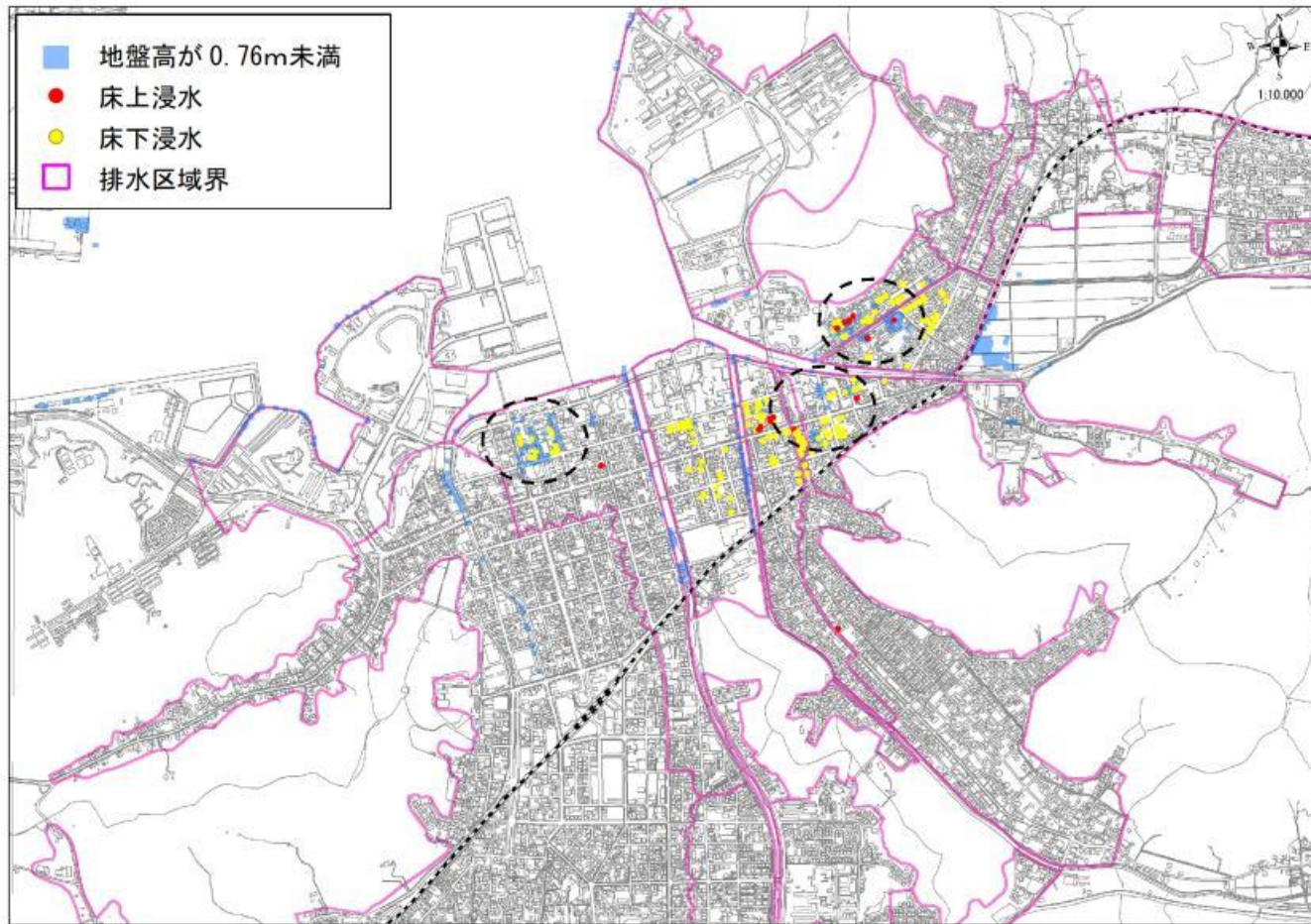
**被害の多いところ、浸水リスクの高いところから事業を進めることとする、短期・中期・長期の対策方針を定めます。**

イメージ図



出典：雨水管理総合計画策定ガイドライン(案)

名称	時間最大降雨量	東港の最高潮位
台風23号(H16.10)	36.5 mm/hr	76cm-T.P.

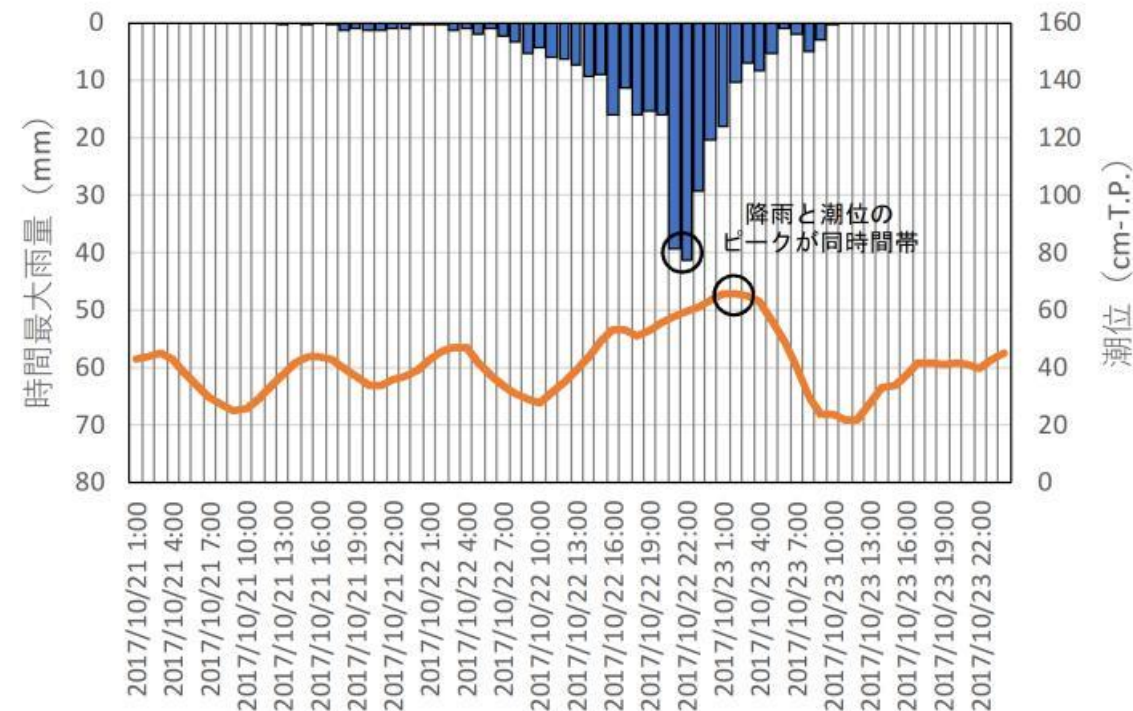
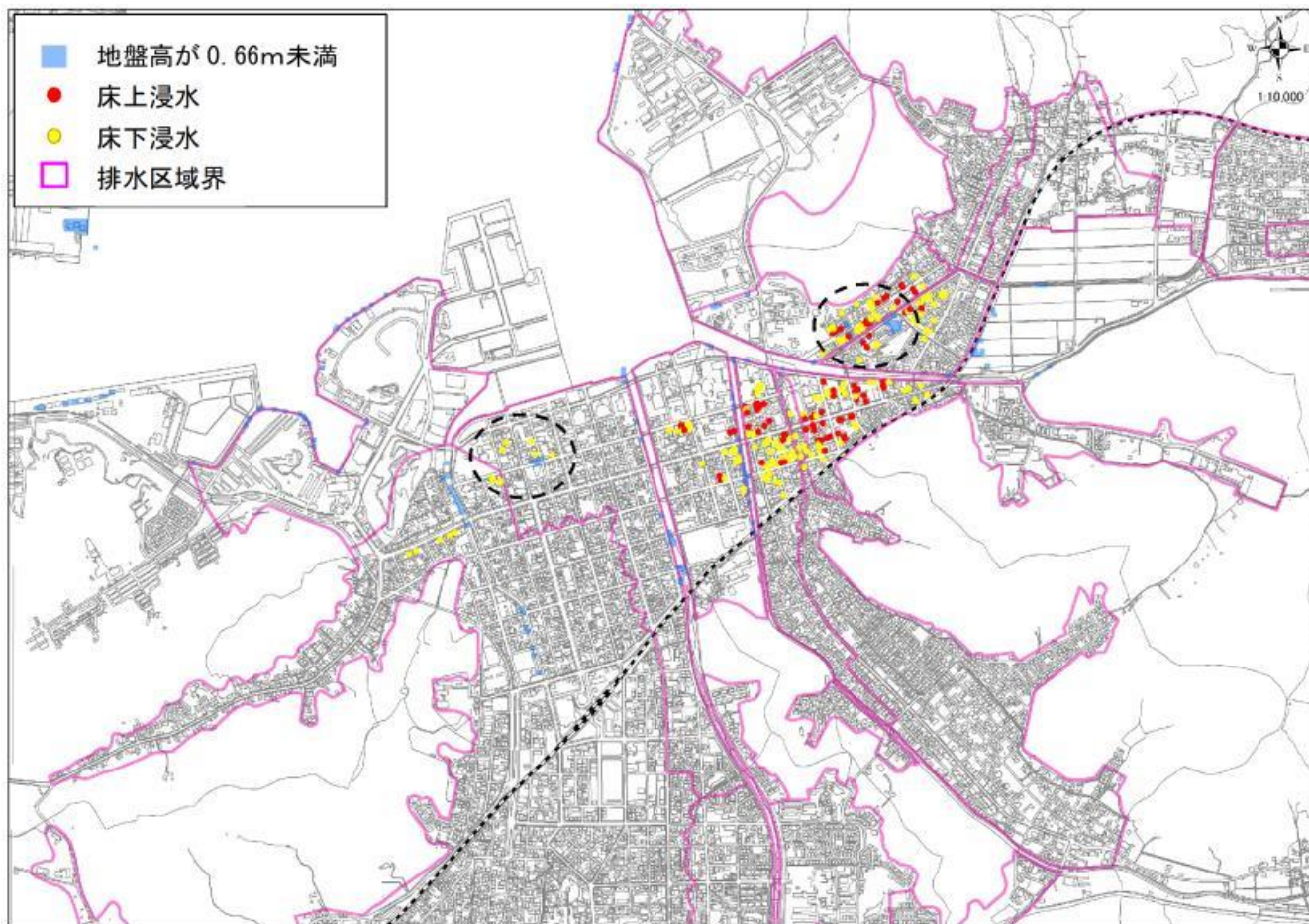


- 地盤高が0.76m未満の地区(中央排水区、市場排水区、堀川周辺)で、浸水被害が集中
- 時間最大雨量と潮位の最大値が同時帯

外水位が高い状態での降雨により、  
浸水被害が発生したと考えられる (外水要因)

(※既設水路の能力不足も考えられるが、現況断面を今後測量すれば評価できる)

名称	時間最大降雨量	東港の最高潮位
台風21号(H29.10)	41.5 mm/hr	66cm-T.P.

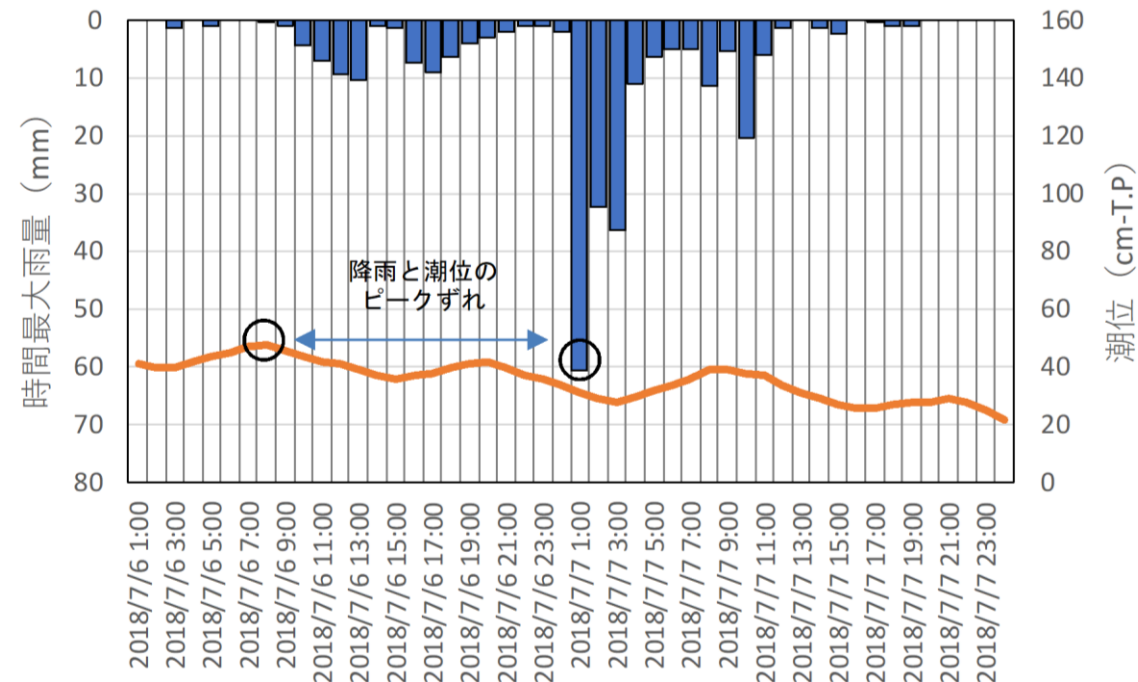
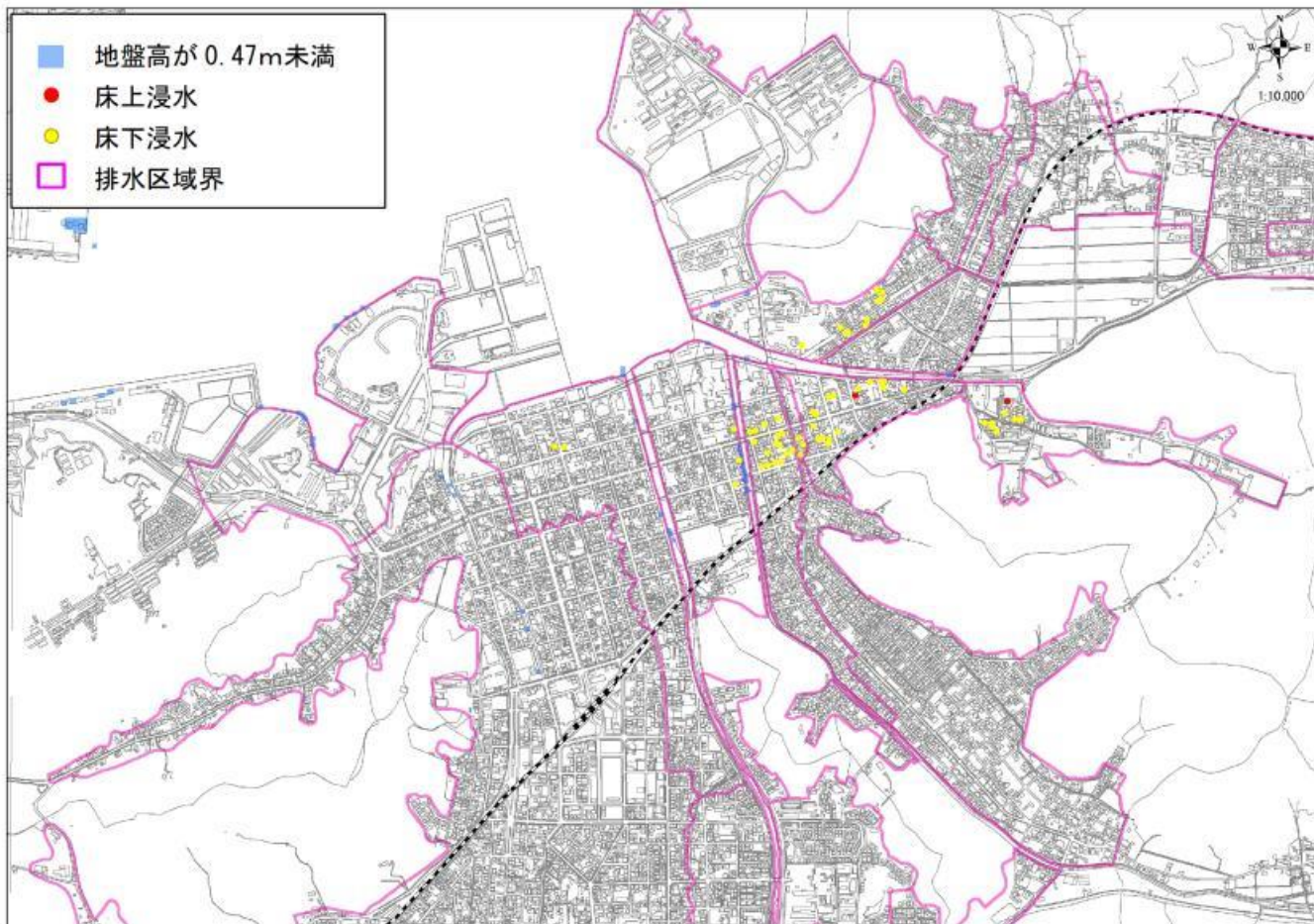


- ・地盤高が0.66m未満の地区（中央排水区、堀川周辺）で、浸水被害が発生
- ・時間最大雨量と潮位の最大値が同時時間帯

▼  
H16年の台風23号と同様に、外水位が高い状態での降雨により、浸水被害が発生したと考えられる（外水要因）

（※既設水路の能力不足も考えられるが、現況断面を今後測量すれば評価できる）

名称	時間最大降雨量	東港の最高潮位
7月豪雨(H30.7)	60.5mm/hr	47cm-T.P.



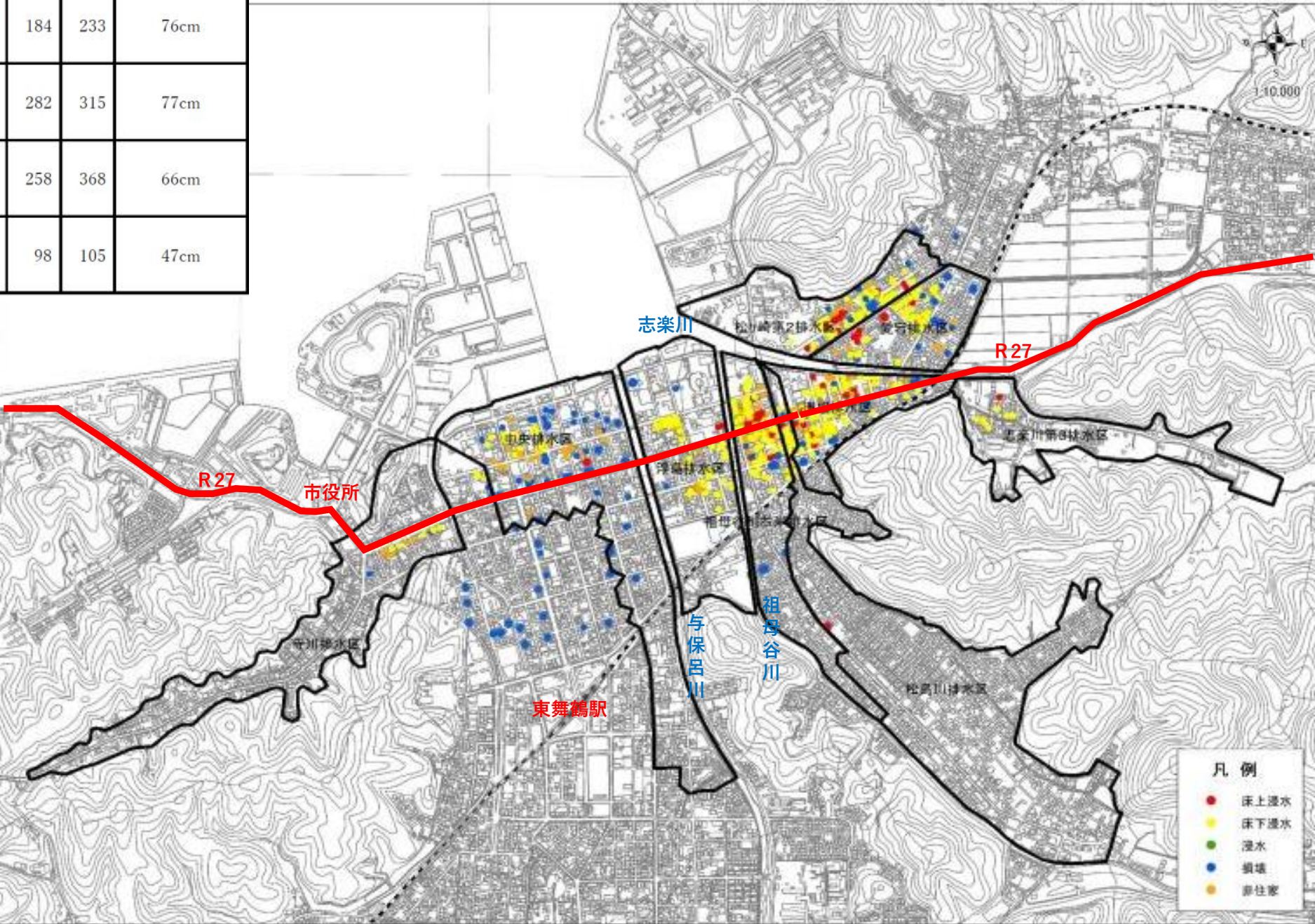
- ・ 最高潮位0.47m以上の地盤高区域でも浸水被害
- ・ 10年確率降雨(51.7mm/hr)以上の時間最大雨量
- ・ 時間最大雨量と潮位の最大値がズレており、外水位が低い状態でも浸水被害が発生

当該浸水箇所は、内水要因と考えられる

(※既設水路の能力不足も考えられるが、現況断面を今後測量すれば評価できる)

事象	年月日	総降雨量 (mm)	時間最大 降雨量 (mm)	浸水戸数			東港(舞鶴市浜) の最高潮位 【T.P基準】
				床上	床下	計	
台風 23号	平成 16年 (2004年) 10月19～21日	326	36.5	49	184	233	76cm
台風 18号	平成 25年 (2013年) 9月15～16日	305	27.5	33	282	315	77cm
台風 21号	平成 29年 (2017年) 10月21～23日	338	41.5	110	258	368	66cm
7月豪雨	平成 30年 (2018年) 7月6～7日	283	60.5	7	98	105	47cm

排水区名称	社口No.	放流先	排水 面積 (ha)	流量Q (m³/s)	浸水被害箇所別												小計	合計
					H30.7月豪雨		H29台雨21号		H25台雨18号		H16台雨23号		床上		床下			
					床上	床下	床上	床下	床上	床下	床上	床下	床上	床下	床上	床下		
市南	社1	志楽川	1.53	0.35	0	1	0	5	0	2	0	0	0	0	8	8		
市南	社2	志楽川	0.42	0.10	0	4	1	3	0	3	0	1	1	11	12			
市南	社3	志楽川	0.36	0.07	0	1	0	2	0	0	0	0	0	3	3			
市南	社4	志楽川	0.45	0.10	1	1	6	1	3	1	1	3	11	6	17			
市南	社5	志楽川	0.32	0.08	0	0	0	3	0	0	0	1	0	4	4			
市南	社6	志楽川	0.56	0.06	0	5	12	5	0	7	0	13	12	30	42			
市南	社7	志楽川	0.35	0.09	0	0	0	1	0	0	0	0	0	1	1			
市南	社8	志楽川	0.01	0.03	0	5	11	7	0	3	3	5	11	20	31			
市南	社9	志楽川	1.10	0.22	0	5	3	3	0	0	0	5	3	13	16			
福母谷川沿岸	社19	志楽川	1.10	0.22	0	5	3	3	0	0	0	5	3	13	16			
福母谷川沿岸	社10	志楽川	3.05	0.60	0	8	11	26	1	7	5	16	17	57	74			
福母谷川沿岸	社12	福母谷川	8.59	1.80	0	3	4	7	0	1	0	5	4	16	20			
東宮	社20	志楽川	0.05	0.01	0	0	0	0	0	0	0	0	0	0	0			
東宮	社21	志楽川	0.15	0.03	0	0	0	0	0	0	0	1	0	1	1			
東宮	社22	志楽川	0.35	0.07	0	0	0	0	0	0	0	0	0	0	0			
東宮	社23	志楽川	0.03	0.01	0	0	0	0	0	0	0	0	0	0	0			
東宮	社24	志楽川	0.17	0.04	0	0	0	0	0	0	0	0	0	0	0			
東宮	社25	志楽川	0.33	0.07	0	0	0	1	0	2	0	2	0	5	5			
東宮	社26	志楽川	0.05	0.01	0	0	0	0	0	0	0	0	0	0	0			
東宮	社27	福川	0.57	0.12	0	0	0	3	0	0	0	2	0	5	5			
東宮	社28	福川	0.17	0.04	0	0	0	0	0	0	0	0	0	0	0			
東宮	社29	福川	6.92	1.33	0	0	4	12	0	1	1	15	5	28	33			
東宮	社30	福川	0.01	0.00	0	0	0	0	0	0	0	0	0	0	0			
東宮	社31	福川	0.10	0.02	0	0	0	0	0	0	0	0	0	0	0			
東宮	社32	福川	0.10	0.02	0	0	0	0	0	0	0	0	0	0	0			
東宮	社33	福川	0.41	0.09	0	0	2	1	0	0	1	0	3	1	4			
東宮	社34	福川	0.25	0.05	0	0	0	0	0	0	0	0	0	0	0			
松ヶ崎第2	社36	福川	1.39	0.31	0	0	1	1	0	0	0	1	1	2	3			
松ヶ崎第2	社37	福川	1.03	0.23	0	2	4	1	0	0	0	5	4	8	12			
松ヶ崎第2	社39	福川	0.98	0.22	0	3	7	10	0	0	0	8	7	22	29			
松ヶ崎第2	社40	福川	0.45	0.11	0	2	2	7	1	2	1	3	4	14	18			
松ヶ崎第2	社41	福川	1.40	0.31	0	2	3	4	2	2	2	4	4	9	12	21		
松ヶ崎第2	社43	志楽川	0.22	0.05	0	0	0	1	1	1	0	0	1	2	3			
松ヶ崎第2	社44	志楽川	2.82	0.66	0	1	0	0	0	0	0	0	0	1	1			
浮島	社50	福母谷川	4.55	1.09	0	1	0	5	0	0	0	0	0	6	6			
浮島	社51	福母谷川	0.01	0.00	0	0	0	0	0	0	0	0	0	0	0			
浮島	社53	福母谷川	0.17	0.04	0	0	0	0	0	0	0	0	0	0	0			
浮島	社54	福母谷川	0.28	0.07	0	1	2	0	0	0	0	0	2	1	3			
浮島	社55	舞鶴湾	0.75	0.18	0	0	0	0	0	0	0	0	0	0	0			
浮島	社56	舞鶴湾	6.82	1.35	0	1	5	7	0	0	0	20	5	28	33			
浮島	社57	舞鶴湾	3.65	0.74	0	0	0	3	0	0	0	6	0	9	9			
浮島	社58	与保呂川	0.03	0.01	0	0	0	0	0	0	0	0	0	0	0			
浮島	社59	与保呂川	0.23	0.06	0	0	0	0	0	0	0	0	0	0	0			
浮島	社60	与保呂川	0.22	0.05	0	0	0	0	0	0	0	0	0	0	0			
浮島	社62	与保呂川	0.10	0.02	0	0	0	0	0	0	0	0	0	0	0			
志楽川第3	社112	ウサギ川	0.46	0.10	1	8	0	0	0	0	0	9	1	8	9			
中央	社163	舞鶴湾	1.95	0.40	0	0	0	0	0	0	1	0	1	0	1			
中央	社164	舞鶴湾	2.27	0.45	0	0	0	0	0	0	0	0	0	0	0			
中央	社165	舞鶴湾	1.83	0.37	0	1	0	0	0	0	0	0	0	1	1			
中央	社166	舞鶴湾	0.81	0.17	0	1	0	0	0	0	0	4	0	5	5			
中央	社167	舞鶴湾	2.15	0.44	0	0	0	3	0	0	0	5	0	8	8			
中央	社168	舞鶴湾	2.45	0.50	0	0	0	2	0	0	0	3	0	5	5			
中央	社169	舞鶴湾	3.77	0.75	0	0	0	4	0	0	0	0	0	4	4			
合計			72.79	15.212	2	56	78	131	8	32	14	131	102	359	452			

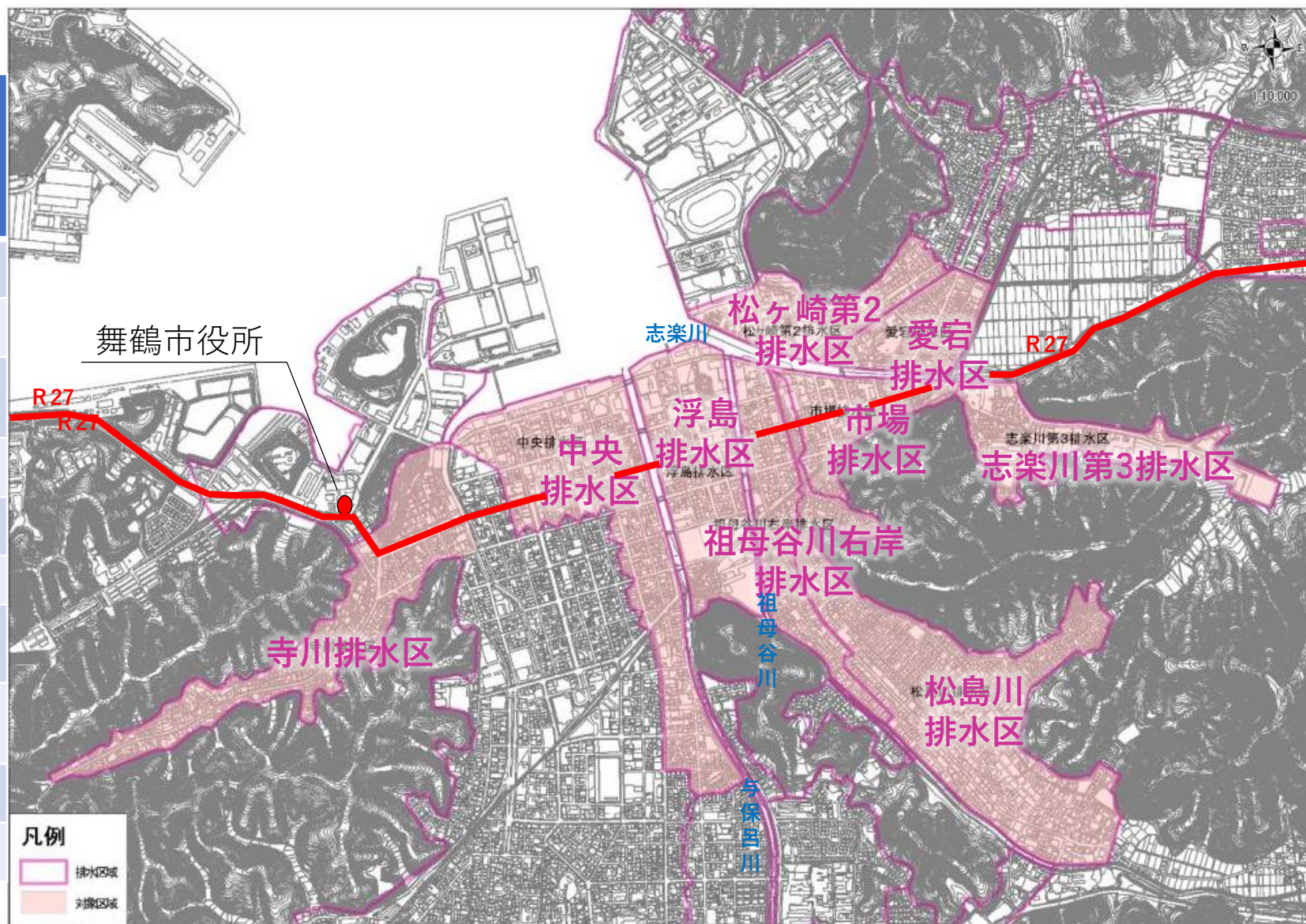


- 凡例
- 床上浸水
  - 床下浸水
  - 浸水
  - 損壊
  - 居住家



平成16年～30年度で被害が発生した9排水区を重点対策地区とする

排水区名	対象面積 (ha)	排水区全体の面積 (ha)
寺川 (北吸、浜)	26.0	234.10
中央 (浜)	29.5	同左
浮島 (与保呂川～祖母谷川)	19.9	同左
祖母谷川右岸	13.2	同左
松島川	39.6	同左
市場 (R27)	9.4	同左
志楽川第3 (市場：ウサミ川)	12.6	同左
松ヶ崎第2 (童宮、市場)	10.5	同左
愛宕	9.7	同左
合計	170.4	378.5

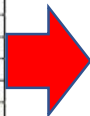


# 優先順位の決定

本計画では以下の条件により重点対策地区の優先順位を決定します。P9

## 浸水実績

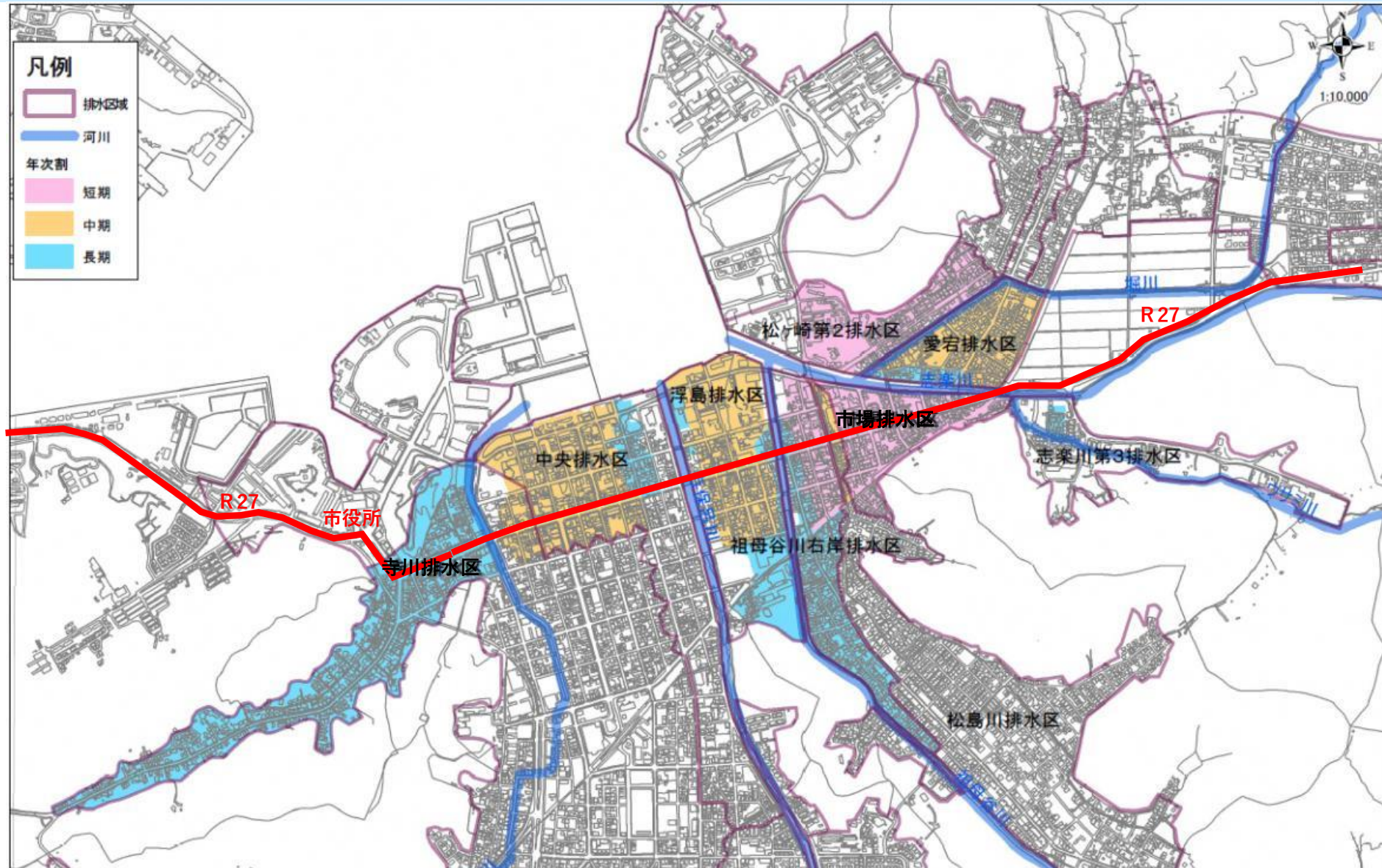
排水区名称 ①	社口No. ②	放流先 ③	排水面積 (ha) ④	流量Q (m³/s)	浸水被害箇所別										合計	
					H30.7月豪雨		H29台風21号		H25台風18号		H16台風23号		小計			
					床上 浸水	床下 浸水	床上 浸水	床下 浸水	床上 浸水	床下 浸水	床上 浸水	床下 浸水	床上 浸水	床下 浸水		
市場	社1	志楽川	1.53	0.35	0	1	0	5	0	2	0	0	0	0	8	8
市場	社2	志楽川	0.42	0.10	0	4	1	3	0	3	0	1	1	11	12	
市場	社3	志楽川	0.30	0.07	0	1	0	2	0	0	0	0	0	3	3	
市場	社4	志楽川	0.45	0.10	1	1	6	1	3	1	1	3	11	6	17	
市場	社5	志楽川	0.32	0.08	0	0	0	3	0	0	0	1	0	4	4	
市場	社6	志楽川	2.98	0.60	0	5	12	5	0	7	0	13	12	30	42	
市場	社7	志楽川	0.39	0.09	0	0	0	1	0	0	0	0	0	1	1	
市場	社8	志楽川	3.01	0.63	0	5	11	7	0	3	0	5	11	20	31	
祖母谷川右岸	社9	志楽川	1.10	0.22	0	5	3	3	0	0	0	5	3	13	16	
祖母谷川右岸	社10	志楽川	3.08	0.60	0	8	11	26	1	7	5	16	17	57	74	
祖母谷川右岸	社12	祖母谷川	8.69	1.80	0	3	4	7	0	1	0	5	4	16	20	
愛宕	社20	志楽川	0.05	0.01	0	0	0	0	0	0	0	0	0	0	0	
愛宕	社21	志楽川	0.15	0.03	0	0	0	0	0	0	0	1	0	1	1	
愛宕	社22	志楽川	0.35	0.07	0	0	0	0	0	0	0	0	0	0	0	
愛宕	社23	志楽川	0.03	0.01	0	0	0	0	0	0	0	0	0	0	0	
愛宕	社24	志楽川	0.17	0.04	0	0	0	0	0	0	0	0	0	0	0	
愛宕	社25	志楽川	0.33	0.07	0	0	0	1	0	2	0	2	0	5	5	
愛宕	社26	志楽川	0.05	0.01	0	0	0	0	0	0	0	0	0	0	0	
愛宕	社27	櫻川	0.57	0.12	0	0	0	3	0	0	0	2	0	5	5	
愛宕	社28	櫻川	0.17	0.04	0	0	0	3	0	0	0	2	0	5	5	
愛宕	社29	櫻川	6.92	1.33	0	0	4	12	0	1	1	15	5	28	33	
愛宕	社30	櫻川	0.01	0.00	0	0	0	0	0	0	0	0	0	0	0	
愛宕	社31	櫻川	0.10	0.02	0	0	0	0	0	0	0	0	0	0	0	
愛宕	社32	櫻川	0.10	0.02	0	0	0	0	0	0	0	0	0	0	0	
愛宕	社33	櫻川	0.41	0.09	0	0	2	1	0	0	1	0	3	1	4	
愛宕	社34	櫻川	0.25	0.05	0	0	0	0	0	0	0	0	0	0	0	
松ヶ崎第2	社36	櫻川	1.39	0.31	0	0	1	1	0	0	0	1	1	2	3	
松ヶ崎第2	社37	櫻川	1.03	0.23	0	2	4	1	0	0	0	5	4	8	12	
松ヶ崎第2	社39	櫻川	0.98	0.22	0	3	7	10	0	0	0	9	7	22	29	
松ヶ崎第2	社40	櫻川	0.46	0.11	0	2	2	7	1	2	1	3	4	14	18	
松ヶ崎第2	社41	櫻川	1.40	0.31	0	2	3	4	2	2	4	4	9	12	21	
松ヶ崎第2	社43	志楽川	0.22	0.05	0	0	0	1	1	1	0	0	1	2	3	
松ヶ崎第2	社44	志楽川	2.82	0.66	0	1	0	0	0	0	0	0	0	1	1	
浮島	社50	祖母谷川	4.58	1.09	0	1	0	5	0	0	0	0	0	6	6	
浮島	社51	祖母谷川	0.01	0.00	0	0	0	0	0	0	0	0	0	0	0	
浮島	社53	祖母谷川	0.17	0.04	0	0	0	0	0	0	0	0	0	0	0	
浮島	社54	祖母谷川	0.28	0.07	0	1	2	0	0	0	0	0	2	1	3	
浮島	社55	舞鶴湾	0.78	0.18	0	0	0	0	0	0	0	0	0	0	0	
浮島	社56	舞鶴湾	6.82	1.35	0	1	5	7	0	0	0	20	5	28	33	
浮島	社57	舞鶴湾	3.65	0.74	0	0	0	3	0	0	0	6	0	9	9	
浮島	社58	与保西川	0.03	0.01	0	0	0	0	0	0	0	0	0	0	0	
浮島	社59	与保西川	0.23	0.06	0	0	0	0	0	0	0	0	0	0	0	
浮島	社60	与保西川	0.22	0.05	0	0	0	0	0	0	0	0	0	0	0	
浮島	社62	与保西川	0.10	0.02	0	0	0	0	0	0	0	0	0	0	0	
志楽川第3	社112	ウサミ川	0.46	0.10	1	8	0	0	0	0	0	1	8	9	9	
中央	社163	舞鶴湾	1.95	0.40	0	0	0	0	0	0	1	0	1	0	1	
中央	社164	舞鶴湾	2.27	0.45	0	0	0	0	0	0	0	0	0	0	0	
中央	社165	舞鶴湾	1.83	0.37	0	1	0	0	0	0	0	0	1	1	1	
中央	社166	舞鶴湾	0.81	0.17	0	1	0	0	0	0	0	4	0	5	5	
中央	社167	舞鶴湾	2.15	0.44	0	0	0	3	0	0	0	5	0	8	8	
中央	社168	舞鶴湾	2.45	0.50	0	0	0	2	0	0	0	3	0	5	5	
中央	社169	舞鶴湾	3.77	0.75	0	0	0	4	0	0	0	0	0	4	4	
合計			72.79	15.212	2	56	78	131	8	32	14	131	102	350	452	



**浸水家屋実績：床上（ウエイト＝2）**  
**浸水家屋実績：床下（ウエイト＝1）**  
**幹線道路冠水：（ウエイト＝1）**  
**都市施設付近冠水：（ウエイト＝0.5）**

番号	浸水家屋（床上）		浸水家屋（床下）		幹線道路冠水		都市施設等		合計	順位	備考 (道路、都市施設の名称)
	H16~H30	戸	点数	H16~H30	戸	点数	公共・介護	点数			
	ウエイト			2							
短期	祖母谷川右岸	24	0.471	86	0.225	3	0.4286	0	1.124	1	R 27、府道、潮路通
	市場	35	0.686	83	0.217	1	0.1429	0	1.046	2	R 27
	松ヶ崎第2	26	0.510	61	0.160	0	0	0	0.669	3	
中期	愛宕	8	0.157	45	0.118			1	0.1667	0.441	4 特養
	浮島	7	0.137	44	0.115	1	0.1429	0	0.395	5	潮路通
	中央	1	0.020	23	0.060	1	0.1429	1	0.1667	0.389	6 消防、潮路通
	松島川	0	0.000	20	0.052	1	0.1429	1	0.1667	0.362	7 図書館、府道
長期	志楽第3	1	0.020	8	0.021			0	0.041	8	
	寺川	0	0.000	12	0.031			0	0.031	9	
合計		102	2	382	1	7	1	3	0.5	4.5	

優先順位は順位の高いところから行い①～③位までを短期とし、浸水家屋戸数が多い④～⑦位までを中期、⑧～⑨位までを長期としますが、今後の災害発生状況等により本優先順位は適宜見直しを行う必要があります。



実施に当たっては、本優先順位を基本に各排水区の地形的要因や具体的な浸水対策を検討した上で、投資可能額（予算）等を考慮した総合的な判断により進めていきます。