

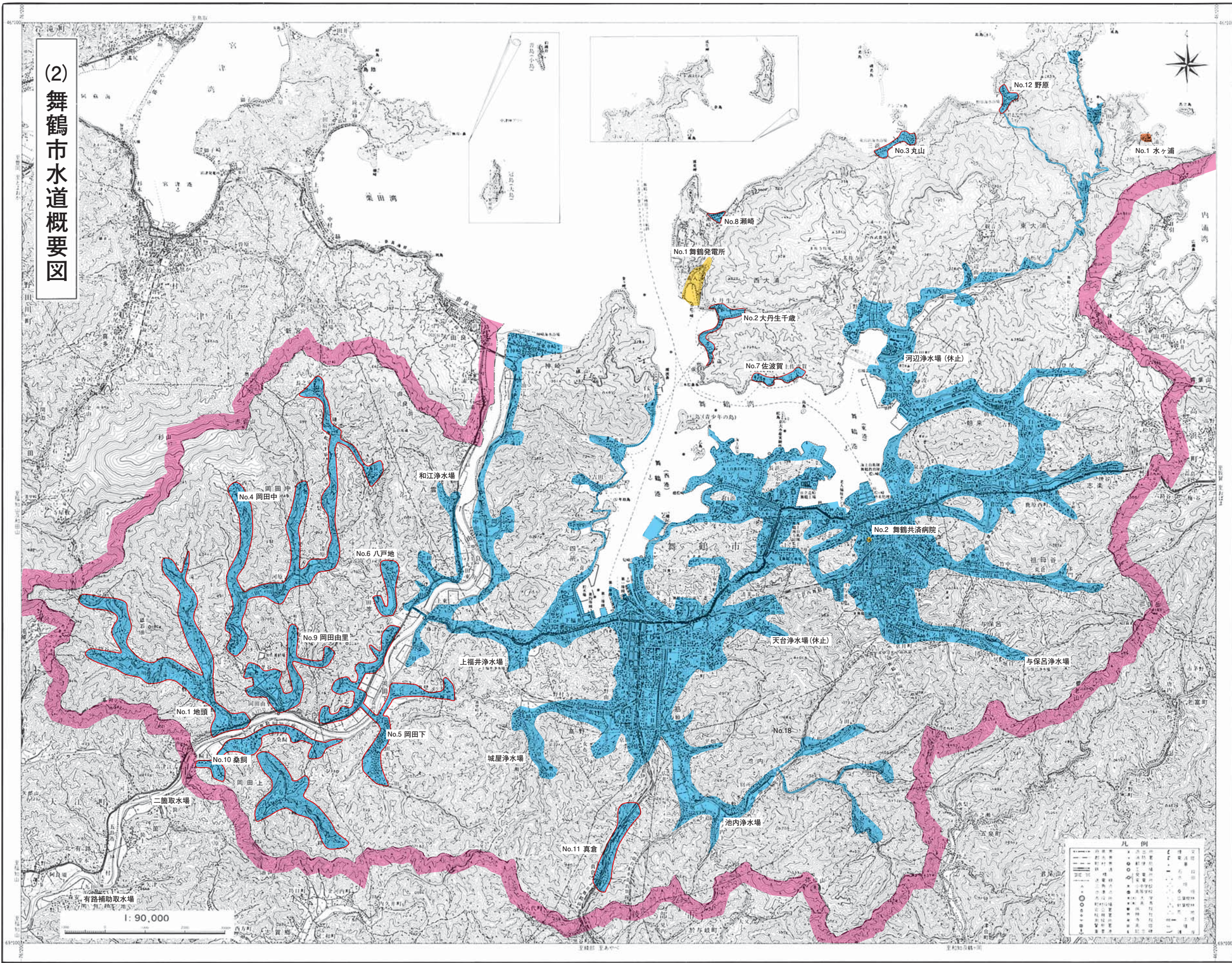
2. 施設の概要

(1) 舞鶴市水道概要

平成30年3月31日現在

1 上水道	事業数	1
	給水人口	79,348 人
	計画給水人口	90,700 人
	給水戸数	30,423 戸
	計画給水量	71,242 m ³ /日
2 簡易水道	事業数	12
	給水人口	3,308 人
	計画給水人口	4,930 人
	給水戸数	1,502 戸
	計画給水量	2,006 m ³ /日
3 専用水道 (舞鶴発電所・舞鶴共済病院)	事業数	2
	給水人口	0 人
	計画給水人口	2,431 人
	計画給水量	379 m ³ /日
4 その他の水道 (水ヶ浦)	事業数	1
	給水人口	15 人
	計画給水人口	40 人
	給水戸数	7 戸
	計画給水量	16 m ³ /日
計	事業数	16
	給水人口	82,671 人
	計画給水人口	98,101 人
	給水戸数	31,932 戸
	計画給水量	73,643 m ³ /日

(2) 舞鶴市水道概要図



上水道

計画給水人口	1日最大給水量
90,700人	71,242 m ³ /日

統合整備事業実施中の簡易水道施設

	事業名	計画給水人口	計画給水量
No. 1	地頭	440人	235 m ³ /日
No. 2	大丹生千歳	290	160
No. 3	丸山	650	325
No. 4	岡田中	400	135
No. 5	岡田下	1,200	400
No. 6	八戸地	150	45
No. 7	佐波賀	180	67.5
No. 8	瀬崎	110	53
No. 9	岡田由里	370	130.5
No.10	桑飼	410	105
No.11	真倉	400	120
No.12	野原	370	230

専用水道

	事業名	計画給水人口	計画給水量
No. 1	舞鶴発電所	1,231人	175 m ³ /日
No. 2	舞鶴共済病院	1,200	204

その他の水道

	事業名	計画給水人口	計画給水量
No. 1	水ヶ浦	40人	16 m ³ /日

凡 例	
上水道区域	
簡易水道区域 (統合整備事業中)	
専用水道	
その他の水道	

(3) 水源系統別施設の概要

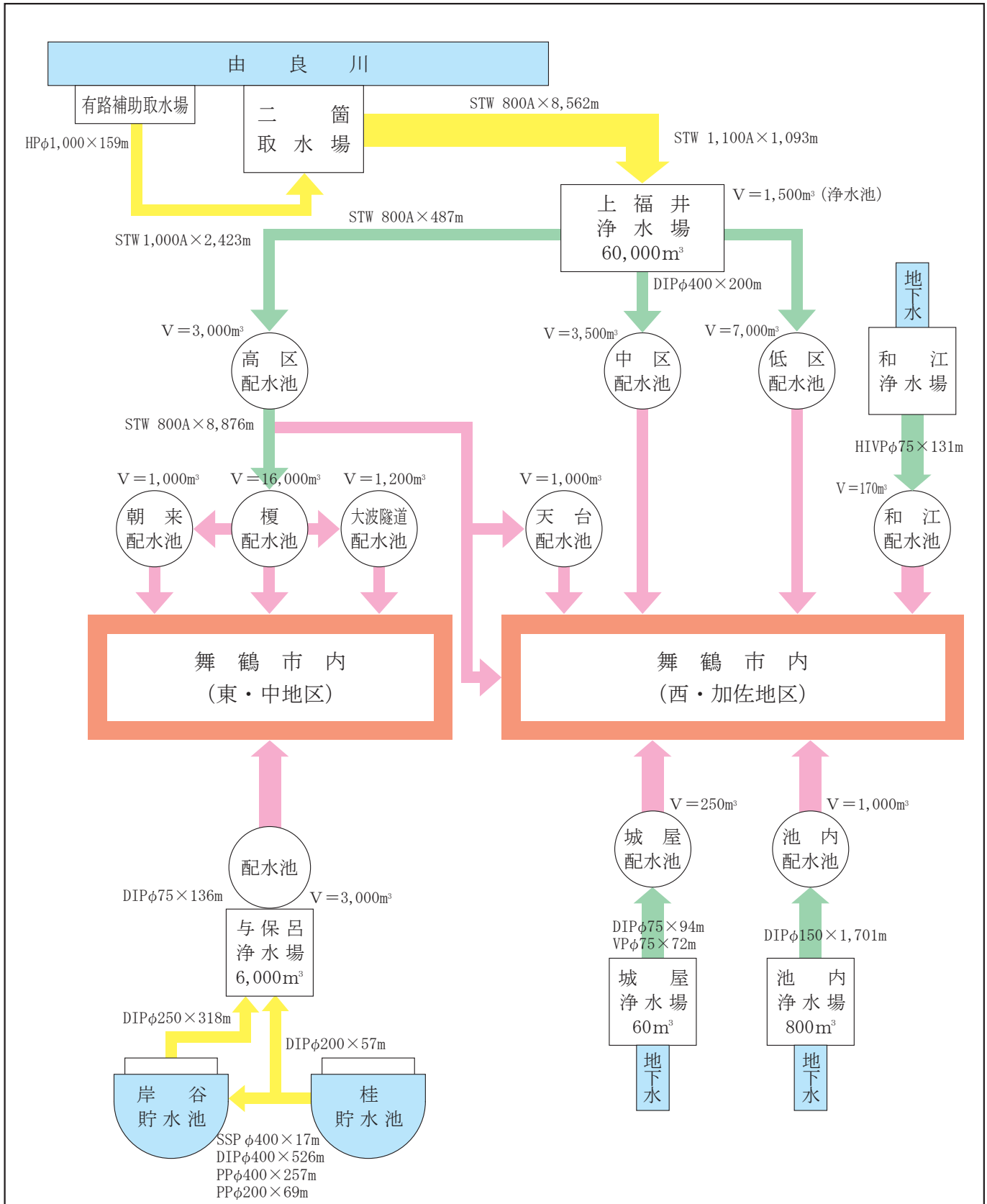
① 取水・浄水・基幹配水池

(平成30年3月31日現在)

水源	貯水及び取水能力	導水管延長	浄水場名	緩速ろ過池数	急速ろ過池数	一日ろ過能力	送水管延長	基幹配水池数	基幹配水池容量	一日給水能力
桂川	桂貯水池(容量) 2,900m ³	1,244m	与保呂浄水場	—	—	6,000m ³	与保呂岸谷 136m	1	※1,000m ³ 以上基幹配水池のみ集計 3,000m ³ (与保呂)	6,000m ³
	岸谷貯水池(容量) 184,000m ³ (計画取水量 6,100m ³ /日)									
由良川	二箇取水場(水利権) 66,000m ³ /日	17,397m (φ800系統 9,655m φ600系統 5,160m 有路 2,582m)	上福井浄水場	—	2ユニット 24区画	66,000m ³	12,157m	7	7,000m ³ (低区) 3,500m ³ (中区) 3,000m ³ (高区) 16,000m ³ (榎) 1,200m ³ (大渡隧道) 1,000m ³ (朝来) 1,000m ³ (天台)	60,000m ³
	有路補助取水場(水利権) (66,000m ³ /日)								計 32,700m ³	
池内浅井戸	890m ³ /日		池内浄水場		2(1)	890m ³	1,701m	1	1,000m ³ (池内)	800m ³
城屋浅井戸	70m ³ /日		城屋浄水場		1(1)	70m ³	166m	(1)	(250m ³)	60m ³
和江浅井戸	220m ³ /日		和江浄水場		2(1)	220m ³	131m	(1)	(170m ³)	197m ³
合計		18,641m		3(1)	—	78,480m ³	14,291m	9	36,700m ³	67,057m ³

(注) 1 ろ過池数の()は予備池数
 2 由良川水源の有路補助取水場からの取水は、二箇取水場からの取水が66,000m³/日に満たない場合に限り、その満たない量の範囲内において行なう
 3 河辺浄水場(1日給水能力4,100m³)、天台浄水場(同40m³)、八田浄水場(同45m³)は休止中のため省略
 休止施設を含めて計画給水量71,242m³/日となっている

② 上水道系統図



注) 1. 浄水場の数字は1日当りの最大給水能力を示す。
2. Vは配水池容量

凡例 導水管
送水管
配水管

(4) 配水施設の概要

① 基幹配水池

配置図記号●

番号	名称	設置年	計画給水戸数	受水槽		配水池		監視装置・警報	緊急遮断弁	給水ステーション
				容量 ^{m³}	LWL m	容量 ^{m³}	LWL m			
1	低区配水池	S48		浄水池 1500	34.15	7000	32.50	テレメータ		有
2	中区配水池	S60				3500	53.00	テレメータ	有	
3	高区配水池	S49				3000	70.00	テレメータ		
4	池内配水池	H06		浄水池 20	35.7	1000	90.00	テレメータ	有	
5	榎配水池	H22		—	—	16000	50.00	テレメータ	有	有
6	天台ポンプ所・配水池	H11		182	—	1000	85.00	FAXロガー	有	(有)
7	与保呂配水池	S39		—	—	3000	90.50	テレメータ		
8	朝来ポンプ所・配水池	H14		60	—	1000	62.00	FAXロガー	有	有
9	大波隧道配水池	H23		—	—	1200	29.75	テレメータ	有	

※天台給水ステーションはポンプ所敷地に配置

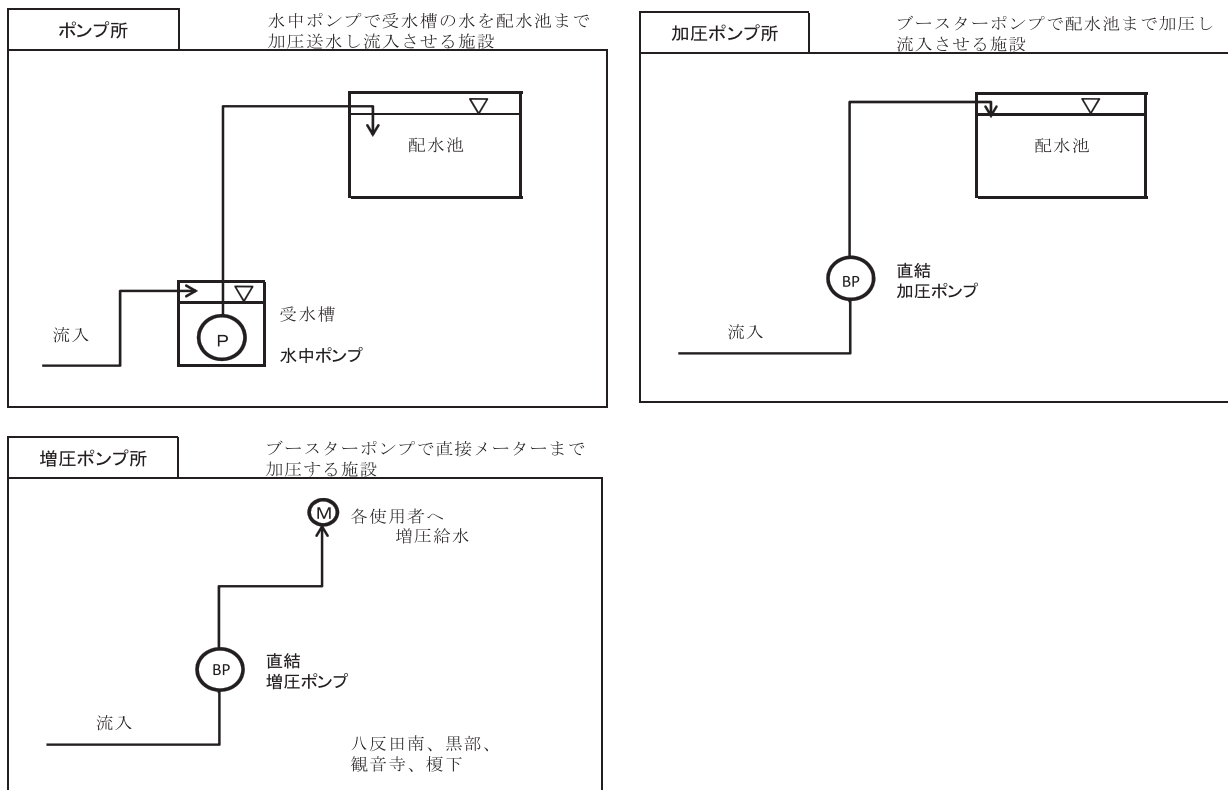
② 小規模配水池及び加圧・減圧施設

配置図記号○

番号	名称	設置年	計画給水戸数	受水槽		配水池		監視装置・警報	緊急遮断弁	給水ステーション
				容量 ^{m³}	LWL m	容量 ^{m³}	LWL m			
1	和江配水池			浄水池 8	11.75	170	60.0	テレメータ		
2	中山加圧ポンプ所・配水池	H02		送水ブースターポンプ	—	400	40.5	テレメータ	有	
3	八雲配水池	S56		—	—	170	48.5	テレメータ		
4	白杉加圧ポンプ所・配水池	H28/H9	103人	送水ブースターポンプ	—	100	45.0	テレメータ		
5	吉田配水池	H28	95人	大君加圧ポンプ所から	—	113	48.0	テレメータ		
6	大君加圧ポンプ所・配水池	H28/S60	50人	送水ブースターポンプ	—	40	42.0	テレメータ		
7	城屋配水池	H04		浄水池 5	41.9	250	88.00	テレメータ		
8	池内減圧弁室	H05	—	設置GL26.5m	—	設定2次圧0.5MPa	—	—		
9	福来ポンプ所・鴻ノ巣台配水池	S57	40	160	25.0	36	57.0	電話通報装置		
	福来間屋町配水池	S47	30			37	55.4	休止		
10	吉井ポンプ所・配水池	H06	43	12	20.5	80	85.8	電話通報装置	(電動弁)	
11	上安東町ポンプ所・配水池	S49	78	50	38.7	45	74.8	電話通報装置		
12	五老第1中継ポンプ所	S49	—	上安東町配水池	74.8	—	—	電話通報装置		
	五老第2中継ポンプ所	S49	—	7	145.6	—	—			
	五老第3中継ポンプ所・五老配水池	S49	5	7	209.1	72	302.2			
13	榎下増圧ポンプ所	H27		増圧ブースターポンプ	—	—	—			
14	白浜台ポンプ所・配水池	S50	350	400	25.0	175	50.5	テレメータ		
15	新尻加圧ポンプ所・配水池	S51	19	送水ブースター(送配水兼用)	—	3	57.3	—		
16	北吸ポンプ所・清掃工場配水池	S54	50	25	21.9	14	50.5	電話通報装置		
	21					50.2				
17	白鳥ポンプ所・配水池	H08	80	72	22.0	300	60.2	テレメータ	(電動弁)	有
18	八反田南増圧ポンプ所	H19	29	増圧ブースターポンプ	—	—	—	テレメータ		
19	与保呂減圧弁室	H23	—	設置GL32.0m	—	設定2次圧0.3MPa	—	—		
20	与保呂岸谷配水池	H05		与保呂配水池	90.50	170	117.7	テレメータ		
21	堂ノ奥加圧ポンプ所・配水池	H09		送水ブースターポンプ	—	400	71.0	テレメータ	有	有
22	多門院ポンプ所・配水池	H15	60	4	52.6	110	119	FAXロガー		
23	黒部増圧ポンプ所	H15	13	増圧ブースターポンプ	—	—	—	電話通報装置		
24	鹿原ポンプ所・配水池	S57	207	21	23.5	180	58.8	テレメータ		
25	吉坂ポンプ所・配水池	H13	54	3	26.1	87	83.0	FAXロガー		
26	安岡ポンプ所・配水池	S57	3	8	21.8	76	65.0	電話通報装置		
27	登尾加圧ポンプ所・配水池	H15	31	送水ブースターポンプ	—	66	92.0	FAXロガー		
28	平赤野ポンプ所・配水池	H14	118	9	6.2	230	55.0	FAXロガー		
29	河辺中加圧ポンプ所・配水池	H17	56	送水ブースターポンプ	—	122	59.7	テレメータ		
30	河辺由里加圧ポンプ所・配水池	H22	84	送水ブースターポンプ	—	150	103.5	テレメータ		
	観音寺増圧ポンプ所	H22	4	増圧ブースターポンプ	—	—	—	—		
31	大山第1中継ポンプ所	H26	—	14	75.0	—	—	テレメータ		
	大山第2中継加圧ポンプ所・配水池	H26	532人	送水ブースターポンプ	—	67	249.0	テレメータ		
32	田井第1減圧水槽	H28	—	4	183.7	—	—	—		
	田井第2減圧水槽・配水池	H28	185人	4	109.8	104	52.6	テレメータ		
33	成生ポンプ所・配水池	S55	50人	15	—	46	46.15	テレメータ		
34	野原第1減圧水槽	H30	—	9	186.5	—	—	—		
	野原第2減圧水槽・第1配水池	H30/古	—	9	81.0	100	59.5	—		
	野原第2配水池	H30/古	233人	第1配水池から送水	—	123	36.5	テレメータ		

番号	名称	設置年	計画給水戸数	受水槽		配水池		監視装置・警報	緊急遮断弁	給水ステーション
				容量 m^3	LWL m	容量 m^3	LWL m			
35	別所加圧ポンプ所、上根寺田配水池	H29/古	116人	送水ブースターポンプ	74	137.3	テレメータ			
36	白滝ポンプ所・配水池	H29	29人	2	131.0	41	228.1	テレメータ		
37	池内岸谷配水池	H29	50人	—	—	49	206.4	テレメータ		

配水加圧施設の形式別呼称分類



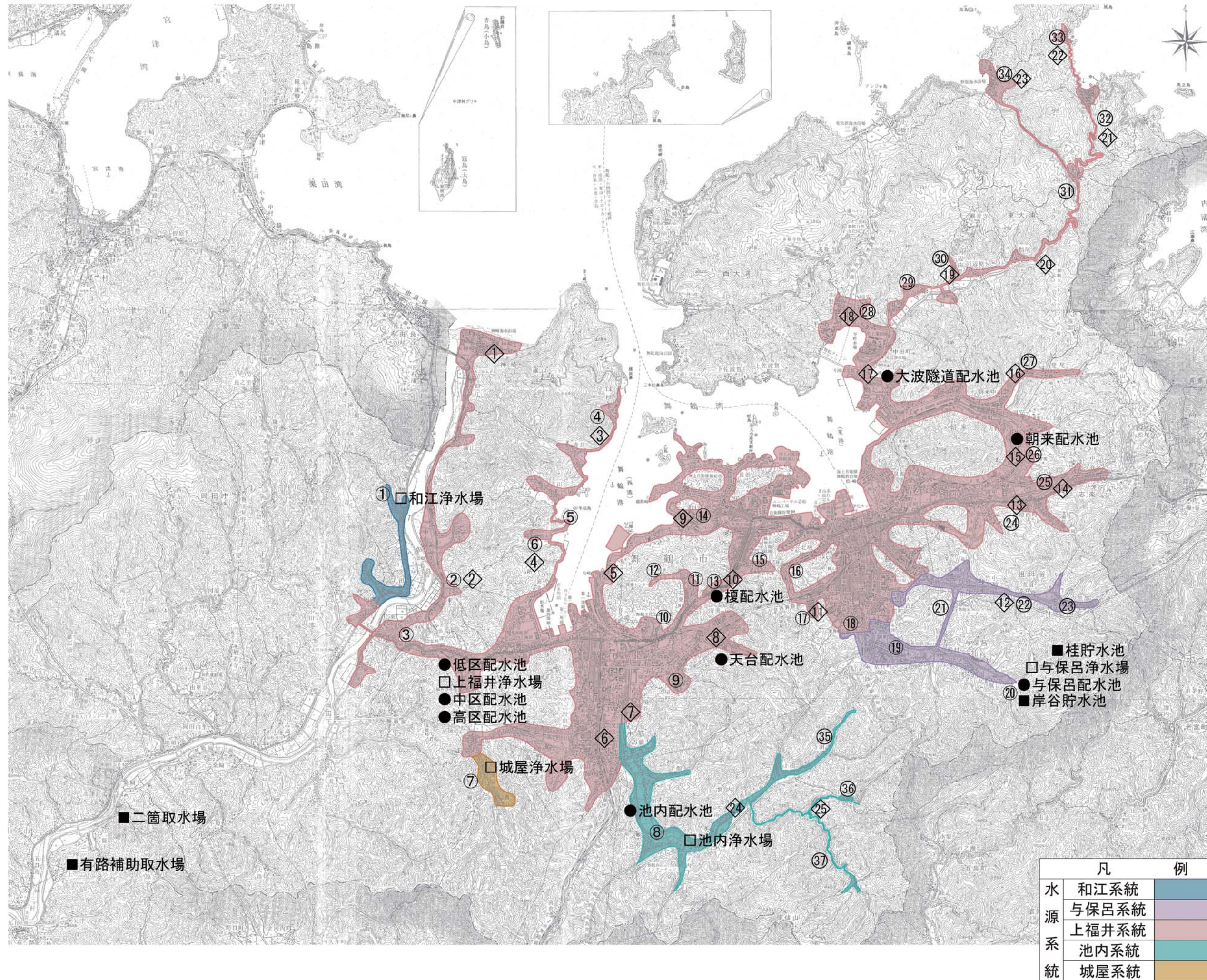
③ 水質監視装置

配置図記号◇

番号	名称	設置年	測定項目	監視方式	設置状態
1	神崎水質モニター		濁度、色度、残塩	TM	単独
2	中山ポンプ所残塩モニター	H02	残留塩素	TM	流入側
3	白杉ポンプ所水質モニター	H28	濁度、色度、残塩	TM	流入側
4	大君ポンプ所残塩モニター	H28	残留塩素	TM	流入側
5	小坂水質モニター		濁度、色度、残塩	TM	単独
6	中筋小水質モニター		濁度、色度、残塩	TM	単独
7	境谷水質モニター		濁度、色度、残塩	TM	単独
8	天台ポンプ所残塩計	H11	残留塩素	FAX	流出側
9	白浜台ポンプ所水質モニター		濁度、色度、残塩	TM	流入側
10	榎配水池水質モニター	H22	濁度、色度、残塩	TM	流入側
11	白鳥ポンプ所水質モニター		濁度、色度、残塩	TM	流入側
12	多門院ポンプ所残塩計	H15	残留塩素	FAX	流入側
13	鹿原ポンプ所残塩モニター		残留塩素	TM	流出側
14	吉坂ポンプ所残塩計	H13	残留塩素	FAX	流入側
15	朝来ポンプ所水質計	H14	濁度、色度、残塩	FAX	流入側
16	登尾ポンプ所残塩計	H15	残留塩素	FAX	流入側
17	大波隧道配水池水質モニター	H23	濁度、色度、残塩	TM	流入側
18	平赤野ポンプ所残塩計	H14	残留塩素	FAX	流出側
19	河辺由里ポンプ所水質モニター	H22	濁度、色度、残塩	TM	流入側
20	大山ポンプ所残塩モニター	H26	残留塩素	TM	流入側
21	田井配水池残塩モニター	H28	残留塩素	TM	流出側
22	成生ポンプ所水質モニター	H30	濁度、色度、残塩	TM	流入側
23	野原第2配水池残塩モニター	H30	残留塩素	TM	流出側
24	別所ポンプ所水質モニター	H29	濁度、色度、残塩	TM	流入側
25	白滝ポンプ所残塩モニター	H29	残留塩素	TM	流入側

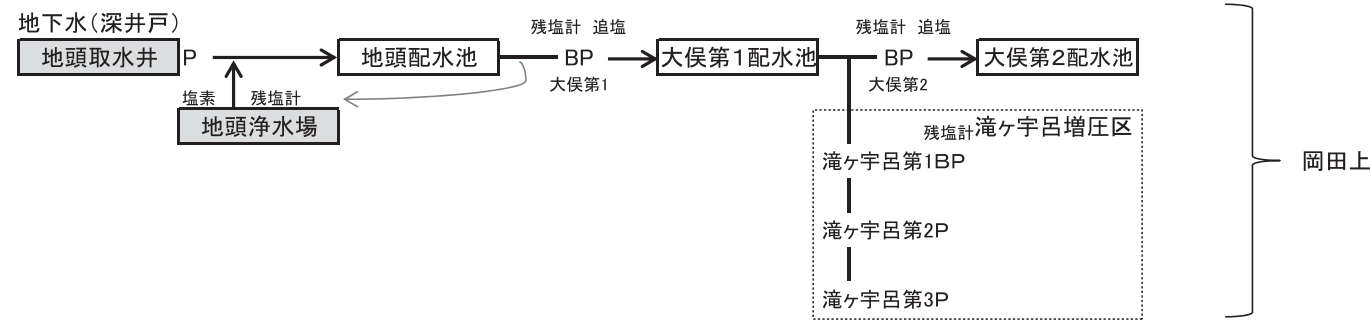
※取水・浄水場(二箇、和江、上福井、与保呂、城屋、池内)にも水質モニター設置

(5) 水源系統図及び施設配置図



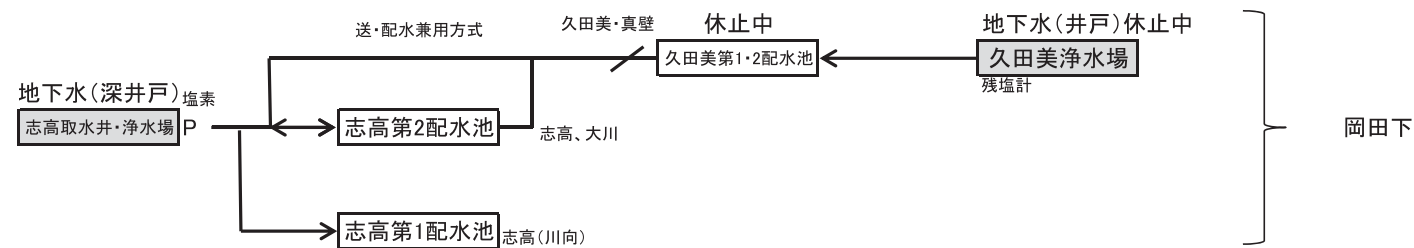
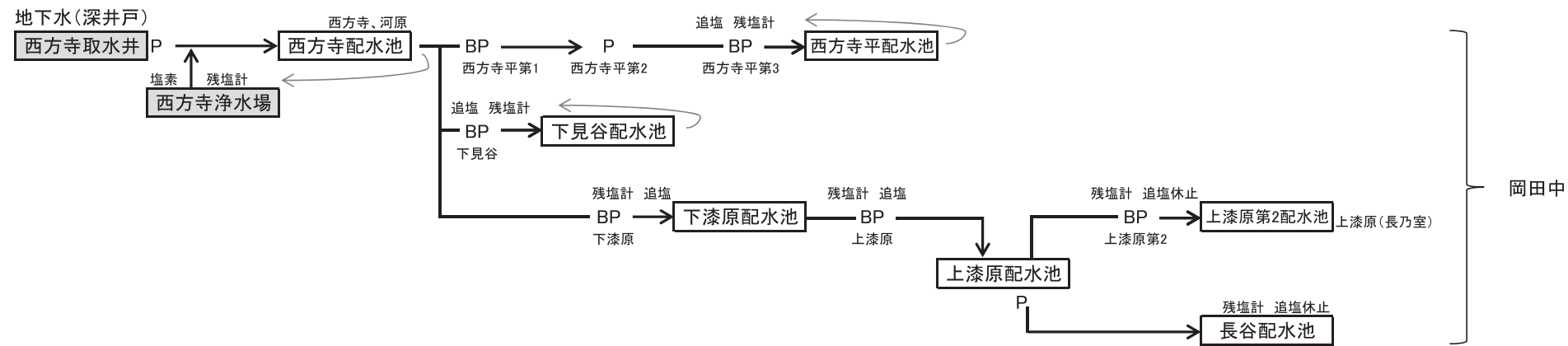
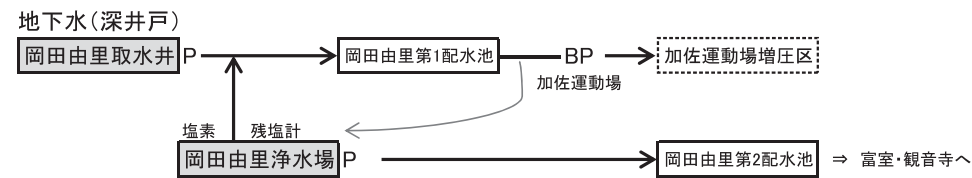
(簡易水道1/2)

平成30年3月末時点



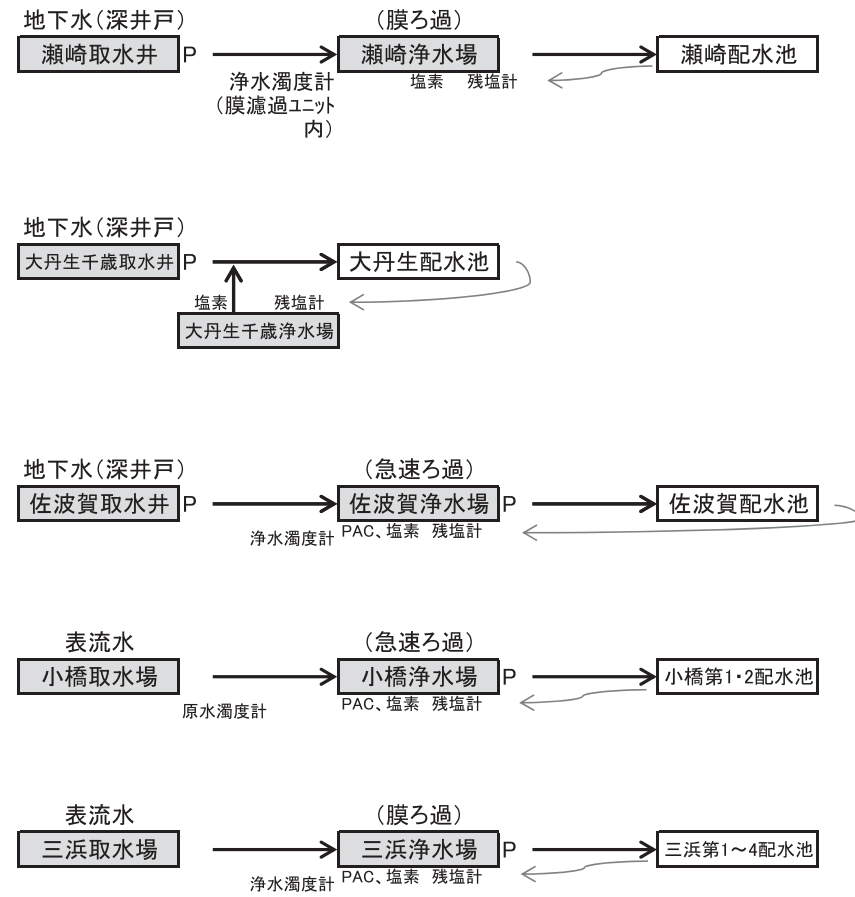
基幹浄水場	基幹配水池	1,000m ³ 以上
小規模浄水場	小規模配水池	1000m ³ 未満

P: 受水槽及び水中ポンプ方式
 BP: 加圧ポンプ・増圧ポンプ方式
 水質M: 水質モニター(残塩、濁度、色度)
 残塩計: 残留塩素測定



(簡易水道2/2)

平成30年3月末時点

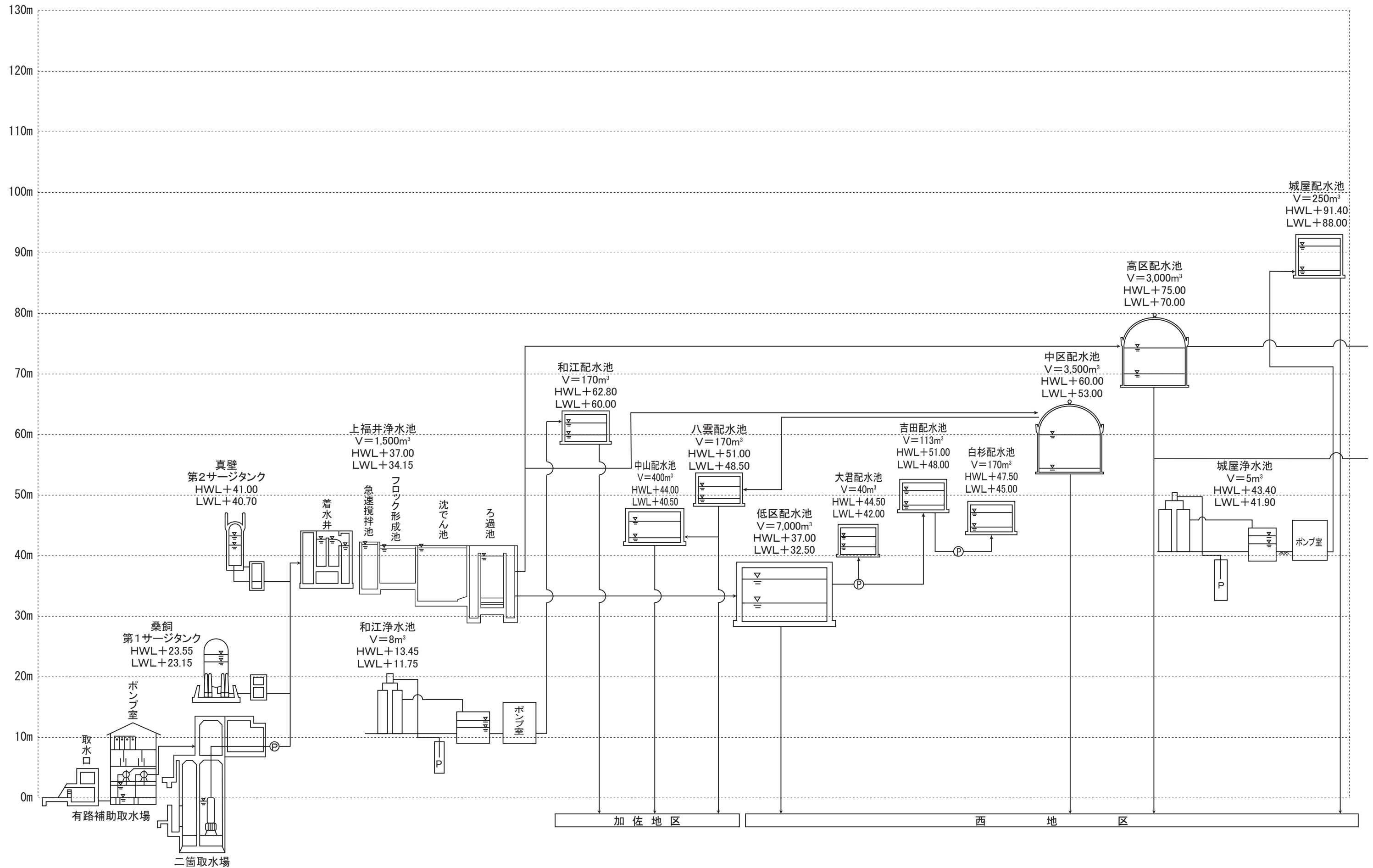


} 丸山

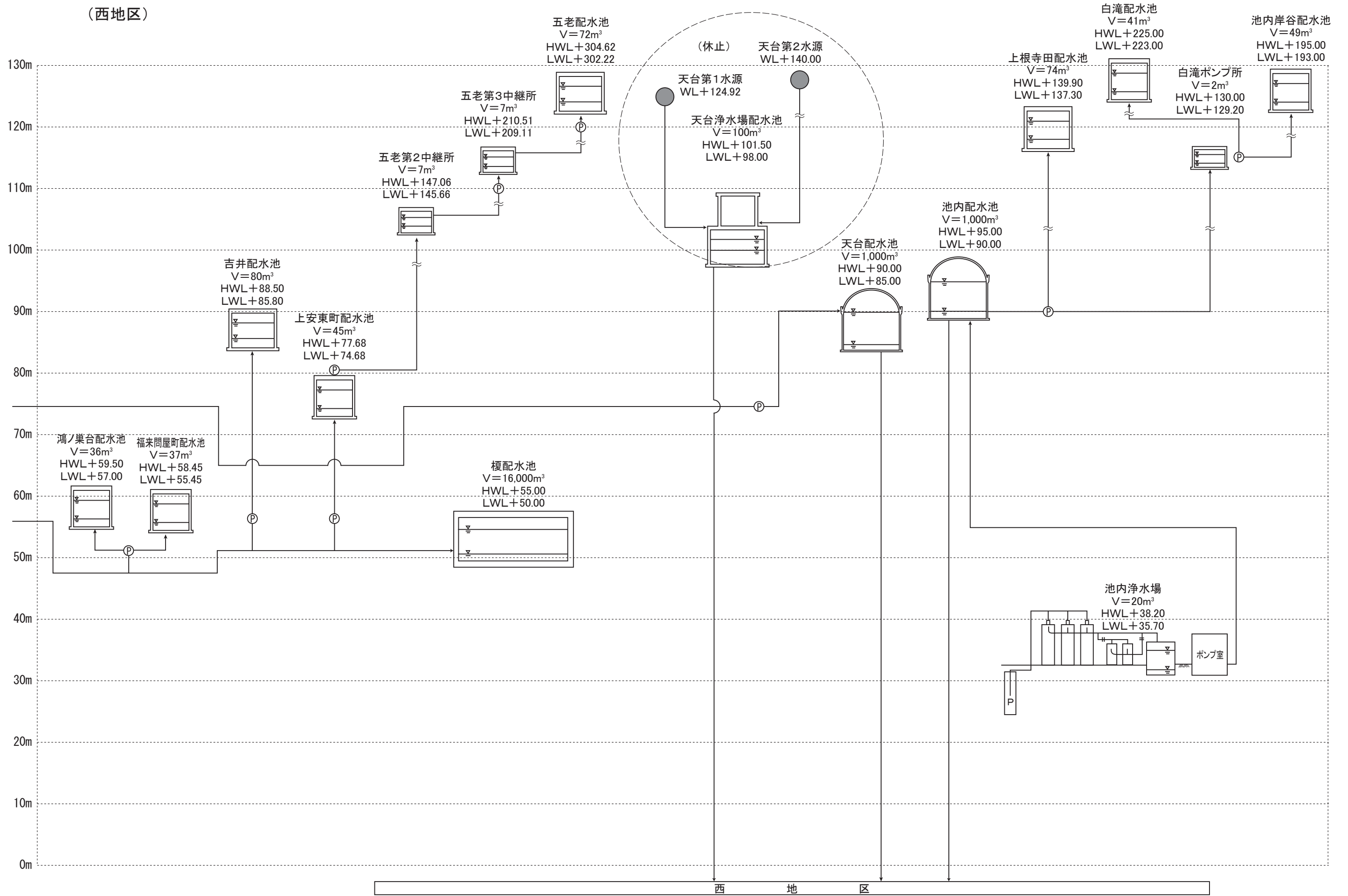
基幹浄水場	基幹配水池 1,000m ³ 以上
小規模浄水場	小規模配水池 1000m ³ 未満

P: 受水槽及び水中ポンプ方式
 BP: 加圧ポンプ・増圧ポンプ方式
 水質M: 水質モニター(残塩、濁度、色度)
 残塩計: 残留塩素測定

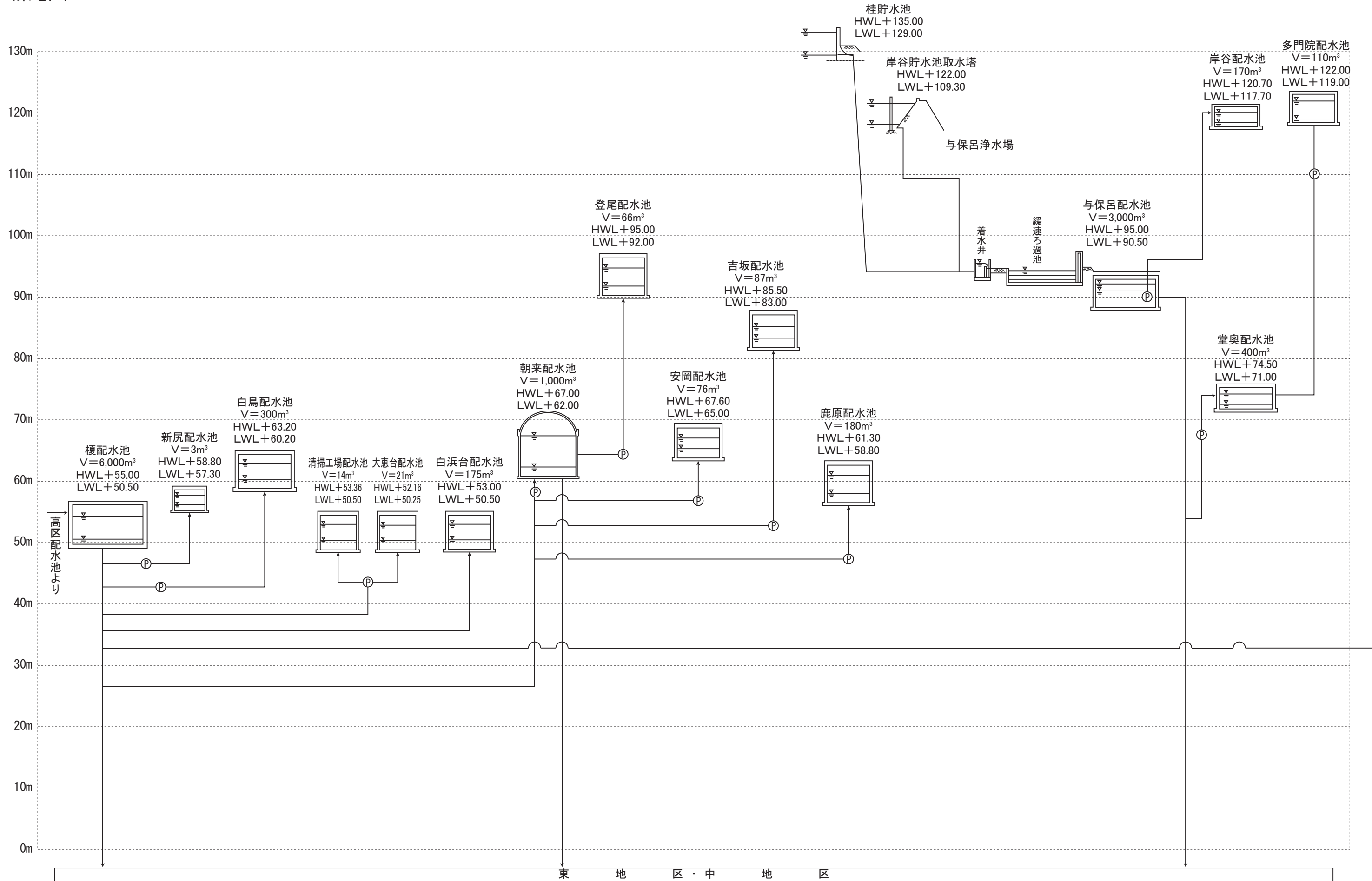
(7) 施設水位高低図
(西地区)



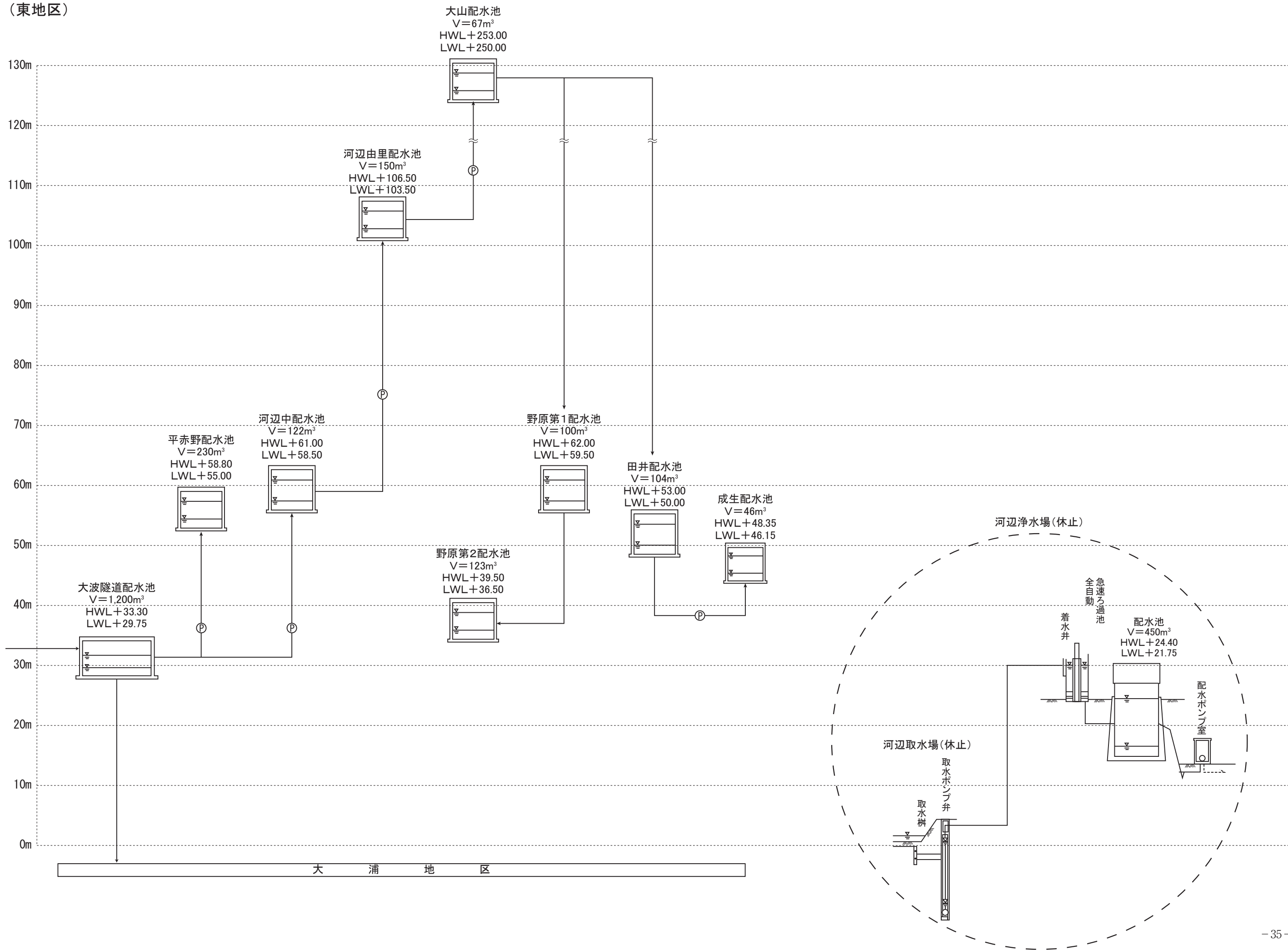
(西地区)



(東地区)



(東地区)



(8) ポンプ設備一覧表

①取水ポンプ設備

施設名	ポンプ仕様	設置数	メーカー	ポンプ型式	備考
二箇取水場	$\phi 350 \times 15.3 \text{ m}^3/\text{分} \times 80 \text{ m} \times 300 \text{ kW}$	2台	石垣	ISM-350	インバータ制御
	$\phi 400 \times 18.1 \text{ m}^3/\text{分} \times 80 \text{ m} \times 350 \text{ kW}$	2台	荏原	400BSY	
有路補助取水場	$\phi 300 \times 12.5 \text{ m}^3/\text{分} \times 15 \text{ m} \times 75 \text{ kW}$	1台	日立	USPW-MV300	インバータ制御
	$\phi 350 \times 16.7 \text{ m}^3/\text{分} \times 15 \text{ m} \times 75 \text{ kW}$	2台	〃	USPW-MV	内1台 インバータ制御
河辺取水場	$\phi 125 \times 2.1 \text{ m}^3/\text{分} \times 36 \text{ m} \times 22 \text{ kW}$	1台	荏原	125BHS2	休止
	$\phi 125 \times 2.4 \text{ m}^3/\text{分} \times 36 \text{ m} \times 22 \text{ kW}$	1台	〃	〃	休止
池内浄水場	$\phi 65 \times 0.64 \text{ m}^3/\text{分} \times 20 \text{ m} \times 3.7 \text{ kW}$	2台	〃	65BMSP63.7A	
城屋浄水場	$\phi 50 \times 0.18 \text{ m}^3/\text{分} \times 28 \text{ m} \times 2.2 \text{ kW}$	2台	シントー	TU5031B	
和江浄水場	$\phi 50 \times 0.35 \text{ m}^3/\text{分} \times 17 \text{ m} \times 2.2 \text{ kW}$	2台	荏原	50BHS662.2B	

②送水ポンプ設備（浄水施設内）

施設名	ポンプ仕様	設置数	メーカー	ポンプ型式	備考
上福井浄水場	$\phi 250 \sim 200 \times 7.0 \text{ m}^3/\text{分} \times 46 \text{ m} \times 75 \text{ kW}$	2台	荏原	250×200CGM	高区用
	$\phi 300 \sim 250 \times 14.0 \text{ m}^3/\text{分} \times 46 \text{ m} \times 150 \text{ kW}$	2台	〃	300×250CGNM	〃
	$\phi 250 \sim 200 \times 7.0 \text{ m}^3/\text{分} \times 28 \text{ m} \times 75 \text{ kW}$	2台	〃	250×200CGM	中区用
与保呂浄水場	$\phi 40 \times 0.22 \text{ m}^3/\text{分} \times 37 \text{ m} \times 3.7 \text{ kW}$	2台	〃	40BMSP363.7	岸谷配水池 与保呂配水池 内
池内浄水場	$\phi 80 \times 0.64 \text{ m}^3/\text{分} \times 70 \text{ m} \times 15 \text{ kW}$	2台	〃	80MSN4615	
城屋浄水場	$\phi 50 \times 0.36 \text{ m}^3/\text{分} \times 77 \text{ m} \times 7.5 \text{ kW}$	2台	〃	50VMS26	
和江浄水場	$\phi 50 \times 0.36 \text{ m}^3/\text{分} \times 57 \text{ m} \times 5.6 \text{ kW}$	2台	〃	50MMFA5.6	

③送水ポンプ設備（配水施設）

施設名	ポンプ仕様	設置数	メーカー	ポンプ型式	備考
天台ポンプ所	$\phi 80 \times 1.15 \text{m}^3/\text{分} \times 81\text{m} \times 30\text{kW}$	2台	荏原	80BMS 3630	
朝来ポンプ所	$\phi 80 \times 1.0 \text{m}^3/\text{分} \times 50\text{m} \times 15\text{kW}$	2台	〃	80BMS 615A	
中山加圧ポンプ所	$\phi 50 \times 0.4 \text{m}^3/\text{分} \times 14\text{m} \times 1.5\text{kW}$	2台	〃	50LPD61.5	
福来ポンプ所	$\phi 80 \times 0.45 \text{m}^3/\text{分} \times 43\text{m} \times 7.5\text{kW}$	2台	〃	80BMS67.5	福来問屋町配水池
	$\phi 40 \times 0.11 \text{m}^3/\text{分} \times 47\text{m} \times 3.7\text{kW}$	2台	〃	40BMSP363.7A	鴻ノ巣台配水池
吉井ポンプ所	$\phi 40 \times 0.90 \sim 0.32 \text{m}^3/\text{分} \times 70 \sim 27\text{m} \times 3.7\text{kW}$	2台	〃	40BMSP363.7	
上安東町ポンプ所	$\phi 65 \times 0.25 \sim 0.75 \text{m}^3/\text{分} \times 93 \sim 55\text{m} \times 11\text{kW}$	2台	〃	65BMS3611	
五老第1中継ポンプ所	$\phi 50 \times 0.14 \sim 0.09 \text{m}^3/\text{分} \times 140 \sim 95\text{m} \times 11\text{kW}$	2台	〃	50BMS4611	上安東町配水池内
	$\phi 50 \times 0.12 \text{m}^3/\text{分} \times 140\text{m} \times 11\text{kW}$			50BMSP5611	
五老第2中継ポンプ所	$\phi 50 \times 0.25 \sim 0.45 \text{m}^3/\text{分} \times 126 \sim 89\text{m} \times 11\text{kW}$	2台	〃	50BMSP5611A	
	$\phi 50 \times 0.18 \sim 0.36 \text{m}^3/\text{分} \times 117 \sim 90\text{m} \times 11\text{kW}$				
五老第3中継ポンプ所	$\phi 50 \times 0.37 \text{m}^3/\text{分} \times 105\text{m} \times 11\text{kW}$	2台	〃	50BMSP5611A	
榎下増圧ポンプ所	$\phi 32 \times 0.127 \text{m}^3/\text{分} \times 18.5\text{m} \times 0.75\text{kW}$	2台	〃	32BNAME0.75SA	2台/1ユニット
白浜台ポンプ所	$\phi 65 \times 0.45 \text{m}^3/\text{分} \times 74\text{m} \times 11\text{kW}$	2台	〃	65BMS2611	
	$\phi 65 \times 0.25 \sim 0.75 \text{m}^3/\text{分} \times 77 \sim 52\text{m} \times 11\text{kW}$				
新尻加圧ポンプ所	$\phi 50 \times 0.15 \text{m}^3/\text{分} \times 22\text{m} \times 3.2\text{kW}$	1台	〃	50MMF03.2	新尻配水池 送配水管兼 用方式
北吸ポンプ所	$\phi 50 \times 0.12 \sim 0.37 \text{m}^3/\text{分} \times 77 \sim 56\text{m} \times 5.5\text{kW}$	2台	〃	50BMS365.5A	清掃工場配水池 大恵台配水池
白鳥ポンプ所	$\phi 80 \times 0.80 \text{m}^3/\text{分} \times 48\text{m} \times 11\text{kW}$	2台	〃	65BMSP4611A	
八反田南増圧ポンプ所	$\phi 50 \times 0.70 \text{m}^3/\text{分} \times 20\text{m} \times 2.2\text{kW}$	2台	〃	50BNBMD2.2	2台/1ユニット
堂奥加圧ポンプ所	$\phi 50 \times 0.36 \text{m}^3/\text{分} \times 18\text{m} \times 1.8\text{kW}$	2台	〃	50MMF01.8	
多門院ポンプ所	$\phi 32 \times 0.062 \text{m}^3/\text{分} \times 80\text{m} \times 3.7\text{kW}$	2台	川本	KUR2-326-3.7	
黒部増圧ポンプ所	$\phi 50 \times 0.51 \text{m}^3/\text{分} \times 35\text{m} \times 3.7\text{kW}$	2台	〃	KFD2-50P3.7	2台/1ユニット
鹿原ポンプ所	$\phi 50 \times 0.45 \text{m}^3/\text{分} \times 45\text{m} \times 5.5\text{kW}$	2台	荏原	50BMSP365.5A	

施設名	ポンプ仕様	設置数	メーカー	ポンプ型式	備考
吉坂ポンプ所	$\phi 32 \times 0.04 \text{m}^3/\text{分} \times 70\text{m} \times 3.7\text{kW}$	2台	シントー	32SSTM	
安岡ポンプ所	$\phi 50 \times 0.3 \text{m}^3/\text{分} \times 63\text{m} \times 2.2\text{kW}$	2台	荏原	50BMSP365.5A	
登尾加圧ポンプ所	$\phi 40 \times 0.054 \text{m}^3/\text{分} \times 41\text{m} \times 2.2\text{kW}$	2台	〃	40VDP362.2A	
平赤野ポンプ所	$\phi 50 \times 0.24 \sim 0.35 \text{m}^3/\text{分} \times 70 \sim 59\text{m} \times 5.5\text{kW}$	2台	〃	50BMSP365.5A	
河辺中加圧ポンプ所	$\phi 50 \times 0.35 \text{m}^3/\text{分} \times 55\text{m} \times 5.6\text{kW}$	2台	〃	50MMBO5.6	
河辺由里加圧ポンプ所	$\phi 50 \times 0.3 \text{m}^3/\text{分} \times 57\text{m} \times 6.3\text{kW}$	2台	〃	50AAB206.3	
観音寺増圧ポンプ所	$\phi 25 \times 0.061 \text{m}^3/\text{分} \times 20\text{m} \times 0.4\text{kW}$	2台	〃	25BNBMD0.4SA	2台/1ユニット
大山第1ポンプ所	$\phi 40 \times 0.229 \text{m}^3/\text{分} \times 100\text{m} \times 7.5\text{kW}$	2台	〃	40BMSP67.5A	
大山第2加圧ポンプ所	$\phi 40 \times 0.229 \text{m}^3/\text{分} \times 95\text{m} \times 6.3\text{kW}$	2台	〃	40AAFA206.3	
大君加圧ポンプ所	$\phi 32 \times 0.04 \text{m}^3/\text{分} \times 30\text{m} \times 1.5\text{kW}$	2台	〃	32×32FDFP 61.5E	大君配水池
	$\phi 40 \times \phi 32 \times 0.18 \text{m}^3/\text{分} \times 38\text{m} \times 3.7\text{kW}$	2台	〃	40×32FDGP 63.7E	吉田配水池
白杉加圧ポンプ所	$\phi 32 \times 0.064 \text{m}^3/\text{分} \times 35\text{m} \times 2.2\text{kW}$	2台	〃	32×32FDGP 62.2E	
成生ポンプ所	$\phi 40 \times 0.07 \text{m}^3/\text{分} \times 41\text{m} \times 1.5\text{kW}$	2台	テラル	40MSU4-61.5-6	
別所加圧ポンプ所	$\phi 32 \times 0.031 \text{m}^3/\text{分} \times 74\text{m} \times 3.7\text{kW}$	2台	荏原	32RKF63.7B	上根寺田配水池
	$\phi 25 \times 0.021 \text{m}^3/\text{分} \times 65\text{m} \times 2.2\text{kW}$	2台	〃	25RKF62.2B	白滝ポンプ所
白滝ポンプ所	$\phi 25 \times 0.014 \text{m}^3/\text{分} \times 90\text{m} \times 2.2\text{kW}$	2台	〃	25RKF62.2B	池内岸谷配水池
	$\phi 25 \times 0.008 \text{m}^3/\text{分} \times 105\text{m} \times 2.2\text{kW}$	2台	〃	25RKF62.2B	白滝配水池