

MAIZURU

広報まいづる Maizuru City NEWS

2015

9

Vol.955

P2
防災特集
土砂災害「500」
「500」

◆主な内容◆

- 6 シリーズ市政の「今」 災害に強いまちづくりの推進
- 8 引揚記念館リニューアルオープン
- 12 まちなかの空き家募集と空き家改修に補助
- 13 マイナンバー制度が始まります
- 14 舞鶴市総合文化祭

「どこで？」



②



③



④



⑤



⑥

市内でも土砂災害による被害が発生。
 ①②平成 16 年 10 月台風 23 号災害記録写真集より
 ③土砂災害で市道野原大山線が寸断
 (平成 25 年 9 月 16 日撮影)
 ④⑤野原・小橋間の府道で道路が陥没
 (平成 25 年 9 月 16 日撮影)
 ⑥土砂災害で八戸地の府道が通行止めに
 (平成 26 年 2 月 27 日撮影)

抜くために

心得

知り、とるべき対応策を考える
 を得る
 を怠らない
 静かつ適切な行動をとる



⑤ 自分の命は自分で守る
 家族の命は家族で守る
 自分たちの地域は自分たちで守る

2015

9

Vol.955

MAIZURU

広報まいづる

index

- 2 防災特集
土砂災害「いつ?」「どこで?」
- 6 シリーズ市政の「今」
災害に強いまちづくりの推進
- 8 引揚記念館リニューアルオープン
- 10 地域が一丸となって地方創生を
- 11 白熱インターハイレスリング
地域おこし協力隊
- 12 まちなかの
空き家募集と空き家改修に補助
- 13 マイナンバー制度が始まります
- 14 舞鶴市総合文化祭
舞鶴市文化協会創立70周年
- 16 市政情報BOX
- 18 EVENT Pick up
- 20 連載コーナー
- 24 保健センターのお知らせ
- 26 お知らせコーナー

今月の表紙

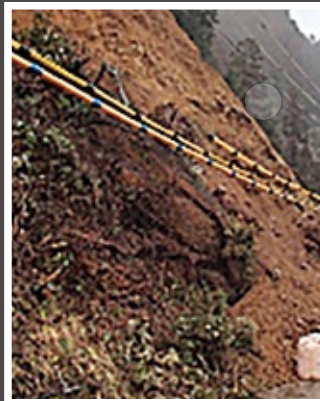


「吉原の万灯笼」(府登録文化財)
 22頁に関連記事

9月1日は防災の日、8月30日～9月5日は防災週間

土砂災害「いつ？」

「自分の」・「家族の」・「地域の人」・**命**を守る！



近年、全国各地で台風や集中豪雨などによる土砂災害が頻発しています。舞鶴市においても、平成16年の台風23号や平成25年の台風18号などにより土砂災害が発生しました。

土砂災害は、いつ、どこで、起こるか分かりません。

「自分」や「家族」、「地域の人」の命を守るため、日ごろから災害をよく知り、とるべき対応策を考えておくなど事前の備えを怠らず、災害時には、冷静かつ適切な行動をとるよう心がけましょう。

《危機管理・防災課》

まいづるメール配信サービスで情報収集を



気象警報や避難所開設、避難勧告・指示などの情報を「まいづるメール配信サービス」でいち早く配信しています。災害から身を守るため、ぜひご利用ください。

登録は下のコードから手順に沿って手続きを。

▶詳しくは、広報広聴課

(☎66・1041)へ。



生き

◆災害時の

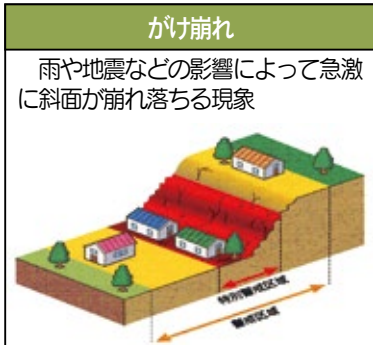
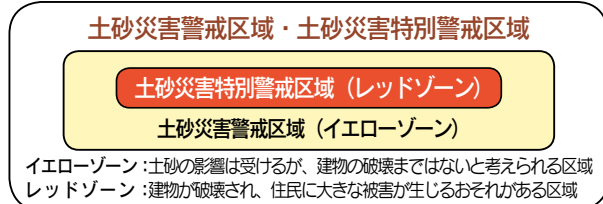
- ① 災害をよく
- ② 正確な情報
- ③ 事前の備え
- ④ 災害時、冷

土砂災害警戒区域・特別警戒区域《市内全域でほぼ指定完了》

府では、「土砂災害防止法」に基づき、「土砂災害警戒区域」「土砂災害特別警戒区域」の指定を進めており、市内では一部の地域を除き、ほぼ全域で指定が完了しました。現在、市内では2,181箇所（箇所）の区域が指定されています。

《土砂災害防止法とは》 「土砂災害警戒区域等における土砂災害防止対策の推進に関する法律」…土砂災害から国民の生命を守るため、土砂災害のおそれのある区域について、危険の周知、警戒避難体制の整備などのソフト対策を推進するもの。

《こんな場所が区域指定の対象に》



平常時に確認を《ハザードマップ・警戒区域等情報マップなど》

◆土砂災害ハザードマップを作製（市）

市では、市民の皆さんに土砂災害への意識を高めていただくとともに、迅速かつ円滑に避難していただくため、区域の指定にあわせて、順次「土砂災害ハザードマップ」を作製し、警戒区域などが含まれる自治会に全戸配布しています。また、市ホームページにも掲載。

もしもの時に備え、事前にご確認ください。



▲土砂災害ハザードマップ

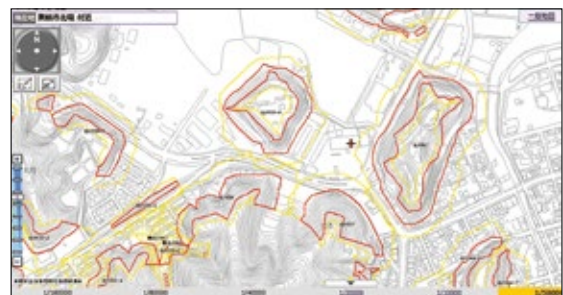
◆土砂災害警戒区域等情報マップの運用開始（府）

府ホームページに掲載されている府内地図から、知りたい場所をスムーズに検索できます。検索地域周辺も併せて確認でき、平常時からの警戒区域の把握や災害時における避難に役立ちます。

《検索方法》 京都府トップページ→地図情報→統合型地理情報システム (GIS) →防災→土砂災害警戒区域等情報マップ

《統合型地理情報システム (GIS) の URL》

<http://g-kyoto.gis.pref.kyoto.lg.jp/g-kyoto/top/>



▲土砂災害警戒区域等情報マップ（ホームページの画面）

降雨時に確認を《警戒情報システムなど》

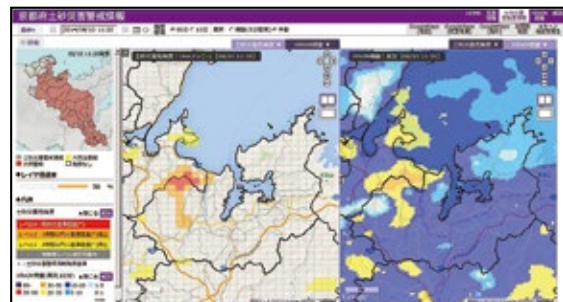
◆新土砂災害警戒情報システムの運用開始（府）

府では、これまでの情報をより細分化して土砂災害の危険度や雨量などが確認できる土砂災害警戒情報システムをリニューアルし運用を開始しました。

《土砂災害危険度》 土砂災害の危険度の表示をこれまでの5^{キロメートル}メッシュ（枠）から1^{キロメートル}メッシュ（枠）の範囲にして、危険度レベルを①（イエロー）②（オレンジ）③（レッド）の3段階で表示することにより、危険な場所をより細かく特定できるようになりました。

《XRRAIN雨量》 解析雨量を1^{キロメートル}メッシュ（枠）から250^{メートル}メッシュ（枠）に精度を向上することにより、地域の危険度がより分かりやすくなり、これまで以上に早めの避難の目安に役立てていただけます。

《新土砂災害警戒情報システムの URL》 <http://d-keikai.pref.kyoto.jp/>



▲新土砂災害警戒情報システムのホームページ（イメージ画面）

土砂災害警戒情報とは

大雨により土砂災害の危険度が高まった市町村に、避難情報などを発表する際の判断や住民の自主避難の参考となるよう都道府県と気象台が共同して発表する防災情報です。
土砂災害警戒情報は、これまでに降った雨

による地中の水分量（土壌雨量指数）と今後予想される雨量をもとに、危険度が一定レベルに達したときに発表されます。



避難情報の判断基準・発表地域の目安

市では、気象予警報や土砂災害警戒情報・記録的短時間大雨情報および府の新土砂災害警戒情報システムの土砂災害危険度レベルにより、市が発表する避難情報（避難準備情報、避難勧告、避難指示）の判断基準、発表地域の目安を暫定的に定め運用しています。



《避難情報の判断基準・発表地域の目安（暫定版）》

避難情報	判断基準（※）	発表地域	とるべき行動
避難準備情報 (要配慮者避難情報)	① 記録的短時間大雨情報発表	発表地域が含まれる地域ごと (大浦、東舞鶴、中舞鶴、西舞鶴、加佐)	◆情報収集 ◆避難の準備(要配慮者は避難) ◆自主避難
	② 土砂災害警戒情報発表かつ危険度レベル①・② (イエロー・オレンジ) 4§土砂災害危険度参照	危険度レベル①・②(イエロー・オレンジ)が含まれる地域ごと (大浦、東舞鶴、中舞鶴、西舞鶴、加佐)	
避難勧告	① 記録的短時間大雨情報発表(避難準備情報発表基準事象が発生している場合)	発表地域が含まれる地域ごと (大浦、東舞鶴、中舞鶴、西舞鶴、加佐)	◆避難開始 ◆垂直避難 (屋外への避難が危険な場合)
	② 土砂災害警戒情報発表かつ危険度レベル③(レッド) 4§土砂災害危険度参照	危険度レベル③(レッド)が含まれる地域ごと (大浦、東舞鶴、中舞鶴、西舞鶴、加佐)	
	③ 土砂災害警戒情報発表かつ土砂災害事象の覚知	事象発生場所が含まれる地域ごと (大浦、東舞鶴、中舞鶴、西舞鶴、加佐)	
避難指示	① 土砂災害が発生	土砂災害が発生または発生する危険性が高まった地区	◆ただちに避難 ◆垂直避難 (屋外への避難が危険な場合)

※原則、大雨（土砂災害）警報発表中

命を守る行動を！

◆山際などにお住まいの人へ

夜間など屋外への避難が危険な場合は、垂直避難など、命を守る行動を取ってください。



2階へ避難！

垂直避難とは？

- ① 自宅の2階以上の山から離れた部屋へ垂直方向に避難すること
- ② 隣近所の安全な建物の2階以上へ垂直方向に避難すること

災害に強いまちづくりの推進

市民生活に甚大な被害を及ぼす地震や台風などの災害から市民の生命・財産を守るためには、市民が安心・安全に暮らせる災害に強い都市基盤の整備と消防・防災体制の強化が必要です。シリーズ市政の「今」。第22回は、災害に強いまちづくりの取り組みについてお知らせします。

「防災機能と危機管理の充実・強化」

平成25年9月に本市を襲った台風18号や平成26年8月豪雨は、市内の河川の増水・氾濫などで市民生活や地域経済に甚大な被害を及ぼしました。市では、さまざまな災害に対する危機事象への対応力の強化と市民の皆さんが災害から身を守る術を知り、災害に対する危機管理意識の向上を図るための取り組みを推進しています。

「由良川水防事業」

本市を流れる由良川流域の整備については、平成16年度から国が実施している「由良川下流部緊急水防対策」が昨年度末でおおむね終了。地盤沈下の影響で

中断していた大川工区の築堤工事についても、本年3月末に再開され、本年度内の完成を目指し、鋭意事業が進められています。

また、平成25年度から実施している「由良川緊急治水対策」についても、本年度から国・府と連携し、輪中堤整備の2地区の用地買収に着手。宅地かさ上げ12地区についても調査を進め、地域の皆さんが一日も早く安全で安心した生活を送っていただけるよう事業の進捗に努めています。

「西地区の総合的な浸水対策」

本年度、高野川などに起因する西市街地の浸水被害の軽減を図るため、浸水状況の把握と分析に基づき、さまざまな角

度から河川の治水対策や内水対策など、河川事業と下水道事業が一体となって被害軽減に係る基本計画の策定を進めています。引き続き、西市街地の総合的な治水対策を推進していきます。

「原子力防災対策」

本市では、関西電力株式会社（以下関電）高浜発電所から5キロ圏内（PAZ）に市民の一部が居住し、30キロ圏内（UPZ）に全市民が、また大飯発電所からおおむね32・5キロ圏内（UPZ）に市民の9割以上が生活しています。

平成27年2月に府・市・関電の3者による「高浜発電所に係る舞鶴地域の安全確保等に関する覚書」を締結しました。関電と平成4年から結んでいる「高浜発電所に係る舞鶴地域の安全確保等に関する協定書」と併せ、原子炉増設計画や施設の重要な変更時には、関電に対して意見を述べ、電力会社が回答義務を負う体制が整いました。原発の立地自治体以外で電力会社が回答義務を負うことは全国で初めてです。今後も国・関西広域連合、府、関係市町と連携した実効性のある避



▲冠水する国道175号（平成25年9月16日）



▲中山地区の輪中堤



▲堤防に設置された樋門(ひもん)

由良川緊急治水対策(舞鶴市域)の内容

整備区間	油江地区から桑飼上地区まで ※平成16年台風23号と平成25年台風18号のどちらにも浸水した地区
対象地区および整備内容	輪中堤(2地区):下東、三日市 宅地かさ上げ(12地区):和江、丸田、大川、岡田由里、油江、蒲江(2地区)、上東、三日市、桑飼下、桑飼上(2地区)の合計14地区 ※工区上の区割り
概要	河川整備計画の治水対策(輪中堤、宅地かさ上げ)を大幅に前倒しして実施 ※整備期間30年→10年に短縮
整備期間	おおむね10年以内

※樋門とは…洪水の逆流防止のための構造物



▲高浜原発安全確保等に関する覚書締結の様子(本年2月27日)



▲消防団員の訓練の様子



▲地域の自主防災訓練の様子(昨年10月13日)

近年、人口減少や高齢化などに伴い、この地域防災の要である消防団員の担い手不足が本市でも課題となっています。このため、消防団員の手当てを充実させるなどの処遇改善に努め、団員確保を図っています。

平常時は、会社員や事業主として、それぞれの仕事に従事し、ひとたび火災などの災害が起こると自分たちのまちを守る消防団員。「自らの地域は自らで守る」の精神に基づいた活動を各消防団で行っています。

「地域防災力に不可欠な存在・消防団員」

難計画の作成や防災訓練の実施、安定ヨウ素剤の対象地区への事前配布などを進め、市民の安心・安全の確保に努めていきます。

本年度、消防団の消防無線をアナログ方式からデジタル方式へ移行。国が定める平成28年5月31日までに全ての消防通信機能のデジタル化が完了します。データ通信など大規模災害時における情報通信の高度化を図り、より迅速な消防活動体制と通信手段を確保することで消防団員の安全確保に努めていきます。

「消防防災体制の強化」

「地域防災力の向上」

災害が大きくなればなるほど、常日頃の地域防災力が被害を最小限に抑え、住民の命を守ることに繋がります。「自分の命は自分で守る、家族の命は家族で守る」(自助)と、「自分たちの地域は自分たちで守る」(共助)の重要性について啓発活動を推進。教育現場や地域では、災害の知識向上や災害時に適切に行動するための防災教育、防災訓練に取り組んでいます。

「総合的な防災対策の確立に向けて」

大規模災害時には、住民の命を守ることを最優先にしつつ、インフラなどの社会機能を維持することが必要のため、本市ではこれからも自助・共助・公助によるあらゆる手段を尽くした総合的な防災対策の確立を目指し、災害に強いまちづくりに取り組んでいきます。



歴史の記憶を残したい 引揚者の思いを伝えたい



9月
28日

舞鶴引揚記念館 リニューアルオープン

今年、舞鶴に引き揚げ第1船「雲仙丸」が入港してから70年。史実を風化させることなく、戦争を知らない世代への発信力を高め、貴重な資料の保存と活用環境の充実を図るため、昨年12月から全面改修を進めてきました舞鶴引揚記念館が、いよいよ9月28日(月)にリニューアルオープンを迎えます。

戦争を知らない世代も増える中、「歴史を知り、より良い未来を創る」ために役立つ施設として引揚記念館の役割もさらに重要になっています。今後、教育旅行の誘致にもさらに努めていきます。

第2次世界大戦後、海外に残された日本人約660万人のうち、昭和20年から13年間にわたり、舞鶴へ引き揚げられた人は66万人。苦難の道のりの末、祖国にたどり着いた引揚者を温かく迎えた舞鶴は、「新たな人生の出发点として」「戦後復興のふるさと」ともいえる地となりました。

引揚記念館は、引き揚げやシベリア抑留の史実を語り継ぎ、平和の尊さを発信する拠点を舞鶴にとの気運の高まりを受けて、昭和63年に開館。現在、収蔵資料のうち、570点をユネスコ世界記憶遺産へ申請し、本年の10月4日(日)〜6日(火)までアラブ首長国連邦の首都アブダビで開催される国際諮問会議で登録の可否が審査される予定となっています。



リニューアルの
ポイント

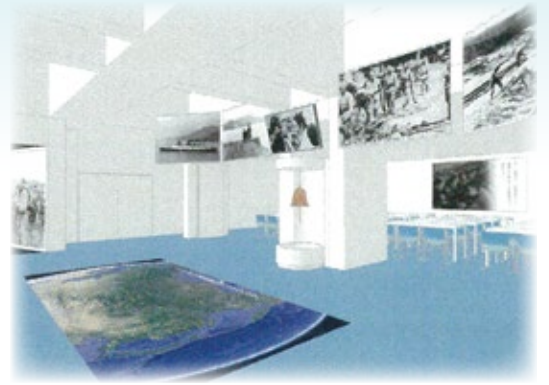


ココが変わりました



展示が全面リニューアル

エントランスホールのイメージ



駐車場から近い玄関口

入口が駐車場に近い位置に変わり便利に。高齢者や足が不自由な人にも利用しやすくなります。

セミナールームの増築

平和学習の場としての環境整備。普段は図書閲覧ルームとして、当館が所蔵する引き揚げに関する図書をゆっくりとご覧いただけます。

展示室の全面リニューアル

引き揚げの歴史の流れを体感できる演出で、展示表現が大きく変わります。

開放的なエントランス

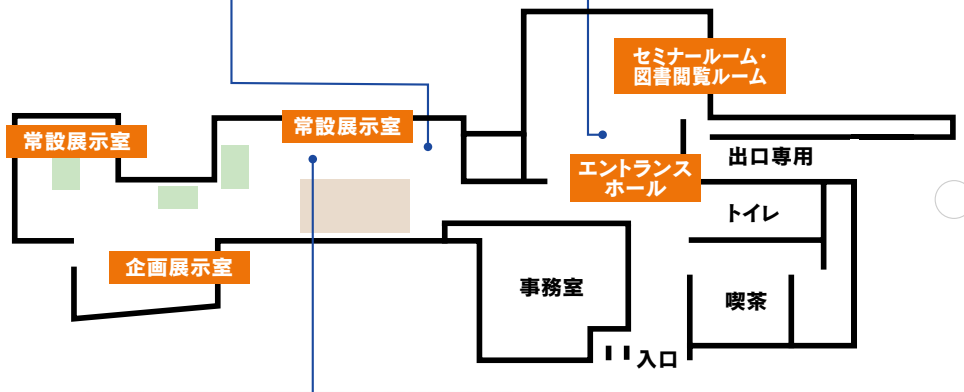
予備知識の少ない若い世代にも、引き揚げやユネスコ世界記憶遺産の概要などについて理解しやすいコーナーとなります。

資料検索システム

常設展示していない資料を検索・表示できるシステムを新たに導入。より多くの資料に接することが可能となります。

栈橋をイメージした空間展示

栈橋に降り立った引揚者の視点に立ち、世代を超えて平和や未来への願いを共有できるコーナーを設置。



資料の検索システムを導入



◎利用案内

開館時間： 9時～17時(入館は16時30分まで)

入館料： 大人300円、学生150円
(市内在住か在学の学生は無料)

休館日： 毎月第3木曜日

舞鶴引揚記念館

〒625-0133 舞鶴市字平1584番地
☎0773・68・0836 FAX 0773・68・0370
ホームページ <http://m-hikiage-museum.jp/>



※ 9月27日(日)までは赤れんがパークで特別展示を開催しています。
※ 9月28日(月)は、開館式典終了後に開館します。



市民による政策評価会



▲市民評価員、判定員のほか多くの傍聴者が参加

みらい戦略推進会議



▲市長が地方創生の総合戦略を説明

地域が一丸となって 地方創生を

市では、地方創生の推進にあたり、7月21日に「第1回舞鶴市みらい戦略推進会議」を開催。市民団体を始め、^{*}産官学金労言などの立場の企業・団体などから約50団体が出席しました。冒頭で多々見市長は「この戦略は皆さんが主役です。20、30年後の舞鶴を考えながら地域が一丸となって取り組みましょう」と呼びかけました。

また、8月9日には「市民による政策評価会」で、市民の皆さんからいただいた「地方創生に向けた提案」を題材として意見交換と評価を行いました。みらい戦略推進会議の委員の中から依頼した市民

評価員のほか、市民の皆さんも市民判定員として多数出席。まちの活性化やまちづくりなどに関する提案について活発な意見が交わされ、市民の皆さんとともに地方創生の確実な推進を図る大変意義のある会議となりました。

今後も、市民の皆さんと舞鶴版地方創生を進めていきます。

〈企画政策課〉

※産官学金労言：産業界・市町村や国の関係行政機関・教育機関・金融機関・労働団体・メディアのこと。

「市民による政策評価会」での提案と評価結果

提案名	提案の内容	評価結果		
		必要性	効果	実現性
まちの人が集まる中心地づくり	西市民プラザをさらに人の集まる場所へプロデュース。FMコミュニティラジオ局を設置。市民による番組作りを行い、その場で生放送が聞ける憩いの場にする。	高い	一定の効果がある	課題はあるが実現可能
文庫山観光拠点化計画 ～赤と青と緑の交わる場所～	文庫山に「観光案内」「船の博物館」「レストラン」の機能を備えた施設「サカノボル」を建設する。	高い	高い	課題はあるが実現可能
東舞鶴コンパクトシティ	八島公園とその周辺に福祉施設・交流施設・テナント・市営住宅・宿泊施設等を建設し、コンパクトシティをつくる。	それほど高くない	一定の効果がある	課題が多い
中学生向け舞鶴のガイドブックの作成	舞鶴を好きになり住み続けてもらうため、歴史・文化・産業・食べ物など、幅広い分野の知識や情報を載せたガイドブックをつくる。総合学習の時間に楽しく学んでもらう。	高い	一定の効果がある	高い

◎「地方創生に向けた提案」は23件の提出があり、評価員などの意見で上記4件について意見交換と評価を実施。

◎全ての提案の内容と「評価会」での意見や評価結果は、今後、地方創生を進める上で活用していきます。



▲議論に耳を傾ける市民判定員



▲内容を説明する提案者



▲議論を進行するコーディネーター

閉会式ではチアリーディングチーム「グロリアス」の演技の披露も



白熱 インターハイレスリング競技



▲舞鶴出身の中嶋史康選手
(海洋高校2年) による選手宣誓

8月2日～5日に文化公園体育館で全国高等学校総合体育大会（インターハイ）のレスリング競技が実施されました。高校日本一を決めるこの大会の期間中に、選手・役員を含めた延べ来場者約10,000人が訪れ、大会は大きな盛り上がりを見せました。

また、東舞鶴高校や西舞鶴高校、日星高校の学生約240人のほか、府内の高校生がボランティアとして大会運営に携わり競技大会の成功に貢献しました。また、ちびっ子レスリング教室に通っている子ども達

は、レベルの高い試合に見入り、インターハイが大きな目標になったようです。

市は、スポーツ振興によるまちづくりの推進のため、さまざまなレスリング大会の誘致・開催や大学などのレスリング部の合宿誘致、姉妹都市のナホトカ市とのレスリングを通じた交流など、レスリング競技を本市に根付かせるための取り組みを進めていきます。

《スポーツ振興課》

高校生ボランティアに聞きました



大田優希さん
(日星高校2年)

ボランティアでは、関わる人に笑顔で接して喜んでもらえるよう心がけました。

また、チアリーディング部に所属していて、開式と決勝で演技しましたが、会場の熱気に後押しされていい演技ができました。



畑詩織さん
(西舞鶴高校1年)

総合案内所で会場案内などを担当していました。

今回、レスリングの全国大会を初めて見ました。私もバドミントン部に所属していて、参加選手たちと同じく全国大会に行きたいと思いました。



日星高校野球部は全国高校野球京都大会と並行して開会式の練習をしました。インターハイは僕たちにとっては「甲子園」と同じ。選手の印象に残る大会にするために、気持ちを引き締めてプラカードを持って行進しました。

※左から岡安祐賢君、帆風雄介君、村上政宗君。いずれも日星高校1年。

加佐の農業・農村をもっと元気に

「地域おこし協力隊」に山本さんが着任

加佐地域で農業体験などの田舎体験モデル事業や農家レストランなどの農村ビジネスの支援、そして、移住希望者への支援などの田舎の魅力づくりや情報発信に取り組む「地域おこし協力隊」の隊員として山本未佳さんが着任。

地域おこし協力隊とは、都市住民の視点や技能を取り入れるため、地方への移住者を一定期間非常勤職員として採用する制度。山本さんは長岡京市から移住し、大庄屋上野家にある加佐地域農業農村活性化センターに勤務します。



加佐地区に地域おこし協力隊員として着任することになりました。趣味はカメラ、旅行、ダイビングなどで「興味を持ったことにはまず挑戦!」の精神を信条にしています。

誰かのため、何かのために役立てる様に一日一日を積み重ねて行きたいと思っていますので、どうぞよろしくお願い致します。



まちなかの 空き家を募集



まちなかの 空き家改修に補助

空洞化する
まちなかへの居住促進

まちなかの空き家を利活用するため、「まちなかエリア空き家情報バンク」を設置します。

これは、空き家の売却・賃貸を希望する人から申し込みを受けた物件を空き家データベースに登録し、利用希望者に紹介するものです。

さらに、定住を目的に登録物件を購入もしくは賃貸し、住宅の改修工事を行う場合、費用の一部を助成します。



1. 内容

- 「舞鶴市まちなかエリア空き家情報バンク制度要綱」に基づき、対象エリアの空き家の所有者からデータベースへの登録を募集
- 登録後、舞鶴市ホームページなどで空き家情報を公開
- 空き家所有者と利用希望者で直接、物件交渉を行う
- 登録物件を購入もしくは賃貸し定住するにいたり、住宅の改修工事を行う場合、「舞鶴市まちなかエリア定住促進空き家再生事業補助金交付要綱」に基づき、その費用の4分の1〜2分の1を補助（※上限額あり）

2. まちなかエリアの範囲



今、「住宅」や「商業施設」などは郊外に拡散し、まちなかでは人が少なくなり、まちの活力や楽しみ、にぎわいが失われることが危ぶまれています。また、人口減少・超高齢社会を迎え、車を利用できないお年寄りなどが商店などを利用しにくくなり、生活が不便になることが予想されます。そこで、まちなか（商店街周辺）での生活拠点を再生するため、9月1日から新たな制度を実施します。

【空き家を売りたい・貸したい人】
空き家所有者

①空き家登録



【都市計画課】
まちなかエリア
空き家情報
バンク

②ホームページなどで公開

③情報提供の申し込み

【空き家を買いたい・借りたい人】
利用希望者

④売買・賃貸借の交渉・契約

⑤契約後、住宅改修する場合は補助申請

⑥住宅改修終了後改修費の一部を補助



空き家の登録、改修工事費用の補助などの申し込み方法

所定の用紙（都市計画課に備え付け）に必要事項を記入し、同課へ。
▶詳しくは、都市計画課（☎66・1048）へ。

マイナンバー 制度が始まります！

マイナンバーは平成27年10月から12月にかけて、日本国内の全住民に通知されます。



◆マイナンバーとは？

マイナンバーとは、一人ひとり異なる12桁の番号で、個人が特定されないように住所地や生年月日などと関係のない番号が割り当てられ、社会保障・税・災害対策の分野で利用されます。

マイナンバーは生涯にわたって使うものであり、原則変わりませんので大切にしてください。

◆マイナンバーのメリット

1

公平・公正な社会の実現

マイナンバーの活用により、所得や他の行政サービスの受給状況を把握しやすくなります。

負担を不当に免れることや不正な受給の防止に役立ちます。

本当に困っている人へのきめ細やかな支援ができます。

2

国民の利便性の向上

福祉などの申請時に、用意しなければならない書類が減ります。

これにより行政手続も簡素化され、国民の負担が軽減されます。

行政機関にある自分の情報を確認したり、さまざまな行政サービスのお知らせを受け取ることがスムーズにできるようになります。

3

行政の効率化

行政事務が効率化され、国民の行政ニーズに、これまで以上に対応できるようになります。

被災者台帳の作成などにマイナンバーを活用することで、迅速な行政支援が期待できます。



マイナンバーキャラクター
マイナちゃん

◆今後のスケジュール

平成27年
10月～12月

マイナンバーを 住民票の住所に通知

住民票を有する人に、マイナンバーが記載された「**通知カード**」が簡易書留で送付されます。

(世帯ごとを送付)

平成28年1月

マイナンバーの 利用開始

税の手続きや医療保険、雇用保険などの社会保障の手続きで、マイナンバーの利用が開始されます。

申請者への「**個人番号カード**」の交付も始まります。

平成29年1月

個人ごとのポータル サイトの運用開始

マイナンバーを含む自分の情報をいつ、誰が、なぜ提供したのかを、マイナポータルという個人ごとのサイトで確認できます。

行政機関からのお知らせも受け取れます。

平成29年7月

地方公共団体等で 情報連携を開始

情報連携により事務が確実かつスムーズになり、国民の負担が軽減され、暮らしがもっと便利になっていきます。

※住民票の住所に送付されますので、今のお住まいの住所と異なる人は、住民票の異動の手続きをお願いします。(郵便の転送手続をされていても転送されませんのでご注意ください。)

◆マイナンバーに関するお問い合わせコールセンター (全国共通ナビダイヤル)

日本語:0570-20-0178

外国語:0570-20-0291

※受付時間は、9時30分～17時30分(土・日・祝日、年末年始除く)
この電話には通話料がかかります。

- ▶通知カード・個人番号カードに関することは、市民課(☎66・1001)へ。
- ▶マイナンバー制度に関することは、総務課(☎66・1044)へ。

舞鶴市総合文化祭

— すばらしき舞鶴 —
舞鶴市文化協会創立70周年



市文化協会の加盟団体が日頃の練習の成果を披露する総合文化祭を10月2日(金)から市内各所で開催。

今年は市文化協会の創立70周年を記念し、10月2日(金)～4日(日)に「特別合同祭典 - 輝く文化芸術の祭典 -」、4日には創立記念式典を実施するほか、70周年を記念して制作された「舞鶴市文化協会の歌」が初めて披露された後、3部構成による舞台「すばらしき舞鶴」が発表されます。

会期は11月29日(日)まで。市内各所で発表や展示会が開催されます。

▶詳しくは、舞鶴市文化協会事務所(火・水・金曜日の13時～16時、☎64・5109)へ。

創立70周年記念式典・開会式

【日時】10月4日(日)13時から

【場所】総合文化会館 大ホール

【内容】◇「舞鶴市文化協会の歌」の初披露
◇総合文化祭オープニング

特別合同祭典「すばらしき舞鶴」

市文化協会創立70周年を記念し「田辺城」「引き揚げのまち」「海」をテーマに舞台発表が行われます。

【日時】10月4日(日)13時～16時

【場所】総合文化会館 大ホール

【入場料】無料

オープニング「舞鶴の風景」

第1部 城～田辺城～

民謡、民謡	舞鶴風流音頭
詩吟、合吟	九月十三夜陣内作
新舞踊、尺八、箏	祝い船
民謡、民謡	舞鶴港音頭
尺八、箏	古城
民謡、民謡	舞鶴小唄

第2部 引き揚げのまち

詩吟、尺八、箏	岸壁の母
朗読	引き揚げの思い出
BGM	みかんの花咲く丘
演奏十歌	リンゴの唄
朗読	引揚者の舞鶴の思い出
BGM	誰か故郷を想わさる
ドラマ	岸壁の母

第3部 海

洋舞	美しき青きドナウ
洋舞	to U
ドラマ	和太鼓とドラムスのセッション
合同演奏	海・われは海の子
大正琴、ギター・二胡	演歌
大正琴	RPG

フィナーレ「マイホームタウン舞鶴」

総合文化祭の日程 10月2日(金)～11月29日(日)

月	日	行事名	会場
	2～4	特別合同祭典「輝く文化芸術の祭典」(※左に関連記事)	総合文化会館
	4	創立70周年記念式典・開会式・特別合同祭典「すばらしき舞鶴」(※左に関連記事)	総合文化会館
	4	かざはな朗読コンサート	市政記念館
	6	文化交流潮風の会 舞鶴市民短歌大会	南公民館
	10～11	一陶会展	総合文化会館
	10～12	写団「北京都・写楽」写真展	西駅交流センター
	11	ナツメロ歌謡祭	総合文化会館
10	18	舞鶴市民川柳大会	西公民館
	18	舞鶴岳岳会吟道大会	中総合会館
	16～18	墨彩画 華 習作展	西総合会館
	17～18	芸能祭(※左に関連記事)	総合文化会館
	17～18	あして会書展	西駅交流センター
	23～25	彩絵画会展	総合文化会館
	23～25	水墨画緑峰会展	西駅交流センター
	24	舞鶴市民吹奏楽団定期演奏会	市民会館
	30～11/1	柗展(絵画展)	市政記念館
	30～11/1	一照会書道展	西駅交流センター
	3～4	舞鶴盆栽水石展	市政記念館
	3	大阪北京都岳岳会吟道大会	中総合会館
	8	舞鶴市民俳句大会	商工観光センター
	13～15	舞鶴書道連盟会員展	西駅交流センター
	15	舞鶴クラリネットアンサンブル 定期演奏会	総合文化会館
11	20～22	全日本写真連盟舞鶴支部写真展	市政記念館
	20～22	紫宝会水墨画・日本画習作展	西総合会館
	22	赤れんがカップ舞鶴市民親善囲碁大会	中総合会館
	22	ニューサウンズコンサート	市民会館
	27～29	写団キャラット 写真展	市政記念館
	28	演劇サークル 笹 定期公演	総合文化会館
	29		

芸能祭

【日時】 10月17日(土)・18日(日) 12時～16時

【場所】 総合文化会館 大ホール

【入場料】 無料

☎ 舞鶴市文化協会事務所 (☎ 64・5109)



《10月17日の主な演目と出演団体》

邦楽	「未来花」	【当道音楽会、古今会、竹園会】
日本舞踊	「長唄新曲 嵯峨の春」	【喜扇満の会】
新舞踊	「豪商一代 紀伊屋文左衛門」	【藍の会】
洋楽	「こきりこ節」	【オカリナハーモニー】
民踊	「江差甚句」	【豊舞会】
新剣扇詩舞	「剣舞 神州」	【竹静会】
民踊	「浜唄」	【豊舞会】
民謡	「元禄 花見踊り」	【民謡 三味弘会】
日本舞踊	「地唄 ゆき」	【芳柳会】
大正琴	「あざみの歌」	【よつば会】
日本舞踊	長唄小唄「若竹」	【京香会】
邦楽	「和・洋・中国楽器で奏でる日本のうた」	【葉風会】
新舞踊	「修善寺の宿」	【睦会】
邦楽	「長唄 雛鶴三番叟」	【竹龍会】 【みつる会】
日本舞踊	「千代の寿」	【幸和の会】
民踊	「人生5分と5分」	【豊舞会】
民踊	「ていんさくの花」	【豊舞会】

《10月18日の主な演目と出演団体》

民謡	「西条酒屋唄」	【民謡 玉晴会】
日本舞踊	「雨の五郎」	【日本舞踊 銀鈴会】
新舞踊	「飛騨の龍」	【緑豊会】
民踊	「南部俵つみ唄」	【日本伝統民踊研究友の会】
洋楽	「魅惑のワルツ」	【城南アロハハワイアンズ】
吟舞	「日本を讃える」	【詩吟道一期会】
日本舞踊	「長唄 手習子」	【龍美会】
日本舞踊	「長唄 初鶯」	【若鶴会】
民踊	「大雪山」	【北京都民踊協会中舞鶴支部】
民踊	「寿」	【北京都民踊協会西舞鶴支部】
洋楽	「シルクロードキャラバンの旅」	【舞鶴ギター合奏団】
吟舞	「春簾雨窓」	【神心流尚道館全丹地区 舞鶴総支部】
洋楽	「黄色いさくらんぼ」	【オカリナ 仲間】
新舞踊	「お吉」	【鶴の会】
洋踊	「コッペリアより」	【ブルミエール 舞鶴スタジオ】
民踊	「武蔵流転」	【北京都民踊協会神崎支部】
民踊	「雪・月・花」	【北京都民踊協会東舞鶴支部】

祝 舞鶴市総合文化祭開会式

平成24年度
ベイ・ギャラリー2012



特別合同祭典「輝く文化芸術の祭典」

【日時】 10月2日(金)～4日(日) 9時～17時

【場所】 総合文化会館 小ホール・展示室ほか

【入場料】 無料

部門	展示団体名
文芸	◇舞鶴市俳句協会
	◇海門俳句会
	◇舞鶴番傘川柳会
	◇狩俳句会
	◇文化交流潮風の会
絵画	◇月よう俳句会
	◇舞鶴美術協会
	◇水墨画 緑峰会
	◇紫宝会
	◇洋画グループ 桜
写真	◇創美会
	◇全日本写真連盟舞鶴支部
	◇写団「京都・写楽」
書道	◇写団「キャラット」
	◇舞鶴書道連盟
工芸・手芸	◇一照会
	◇龍翔書道会
	◇一陶会
	◇はるみ会
着付け	◇おり紙舞鶴
	◇日本手芸普及協会京都舞鶴
華道	◇前結び宗家さの和装学苑みつる
	◇舞鶴華道連盟
茶道	◇華道家元池坊舞鶴支部
	◇華道嵯峨御流舞鶴司所
	◇茶道裏千家淡交会両丹支部舞鶴
	◇古儀茶道数内流竹風会舞鶴支部
	◇表千家紫友会

「子育て世帯臨時特例給付金」と「地域住民生活緊急支援商品券(子育て世帯向け)」の申請を

現在、子育て世帯を対象に「子育て世帯臨時特例給付金」と「地域住民生活緊急支援商品券(子育て世帯向け)」の申請を受け付けています。申請期限はいずれも10月20日(火)まで。期限を過ぎると受け付けすることができません。期限内の申請を。

◆子育て世帯臨時特例給付金

児童手当の現況届(対象者へは6月に案内済み)の中に申請欄を設けていますので、現況届を提出してください。公務員は勤務先で確認を。

◆地域住民生活緊急支援商品券(子育て世帯向け)

児童手当の現況届の案内(対象者へは6月に送付済み)と一緒に送付した申請用紙を提出してください。公務員は勤務先か市役所で申請用紙を受け取り手続きを。

▶詳しくは、子ども支援課(☎66・1094)か西支所保健福祉係(☎77・2253)へ。

土のうステーションのご利用を

台風や大雨による浸水被害を未然に防ぐため「土のうステーション」を開設しています。必要に応じてご利用ください。

【開設期間】11月30日(月)17時まで

※加佐分室のみ11月17日(火)まで

【開設場所】◆平工業団地 ◆赤れんがパーク駐車場

◆西舞鶴駅東口広場 ◆加佐公民館

【利用対象】事業所を除く市内在住の人

【その他】◆市による個別の配送や回収は行いません。
◆不要になった土のうは、ステーション開設期間中に各自で開設場所へ返却してください。

◆土のうが不足している場合は、ステーションに備え付けの土のう袋、砂、スコップを使って各自で制作してお持ち帰りください。

▶詳しくは、土木課(☎66・1053)へ。

舞鶴観光おもてなし講座を開催

観光資源や観光地域づくりについて学び、地域への関心や愛着を深めるとともに、案内、ツアー造成ができるスキルの習得を目指す舞鶴YMCA国際福祉専門学校の専門性を生かした講座を開講。舞鶴をもっと知り、知識を生かして観光客の皆さんを「おもてなし」しませんか。

【日程】9月28日(月)～11月21日(土)に計9回

【場所】舞鶴YMCA国際福祉専門学校

【内容】◆舞鶴の歴史や自然、観光資源などの知識の習得

◆マナー・話術などおもてなし力の向上

◆実地研修(ロケ地、グルメ散策など)

【講師】舞鶴YMCA国際福祉専門学校・国際観光ビジネス科の教員など

【定員】15人程度

【参加費】無料

【その他】主催は舞鶴市・舞鶴YMCA国際福祉専門学校。講座の概要は同校ホームページでご確認を。

【申し込み方法】9月18日(金)までに住所、氏名、年齢、電話番号をファクス(64・3687)か電子メール(maizuru@kyotoymca.org)で舞鶴YMCA国際福祉専門学校へ。

▶詳しくは、舞鶴YMCA国際福祉専門学校(☎64・3686)へ。

敬老の日のお祝い

敬老の日(9月21日(祝))を中心に、長年にわたって社会に貢献してこられた高齢者を敬い、お祝いをします。

【白寿(99歳)のお祝い】白寿を迎えられた38人の皆さん(大正5年生まれ)にお祝いの品を贈ります。

【米寿(88歳)のお祝い】米寿を迎えられた529人(昭和2年生まれ)の皆さんにお祝いの品を贈ります。

【その他】いずれも平成27年8月1日現在。地域ごとに敬老行事も実施されます。

▶詳しくは、高齢者支援課(☎66・1013)へ。

市議会9月定例会

(予定)

市議会9月定例会の日程は右表のとおり。いずれも傍聴できます。

定員は本会議が先着各38人、委員会が先着各15人。

▶詳しくは、議会事務局(☎66・1060)へ。

日 時	内 容	場 所
9月2日(水) 10時30分から	本会議(議案説明)	市議会議場
11日(金) 10時から	本会議(代表質問)	
14日(月) 10時から	本会議(一般質問)	
15日(火) 10時から	本会議(一般質問、議案質疑)	議員協議会室
17日(木) 10時から	経済消防	
18日(金) 10時から	民生環境	
24日(木) 10時から	建設	
25日(金) 10時から	総務文教	
10月1日(木) 10時から	予算決算委員会	
7日(水) 13時30分から	本会議(委員長報告、質疑、討論、採決)	市議会議場

※分科会、委員会の日程については変更になることがあります。

**庁舎改修事業を実施
利用窓口の再配置**

市役所本館において、8月上旬から利用窓口の再配置に伴う改修工事を実施しています。工事は12月下旬まで。ご理解とご協力をお願いします。

【主な内容】

- ◇市民の皆さんの利用の多い窓口などを1階フロアに集約して利便性を高める。
- ◇中央階段を撤去し、総合案内所を設置することにより庁舎案内機能を充実させる。
- ◇1階ホールに開放感のある憩いの空間を創出する。

【工程】

- ◇8月から…窓口 ローカウンター等の整備
 - ◇9月から…本館階段改修
 - ◇10月から…中央階段の撤去
 - ◇11月から…総合案内所設置
 - ◇12月から…庁内案内板整備・利用窓口の再配置など
- 新年からは新たな窓口配置でスタートし、来庁者が利用しやすく、分かりやすい庁舎環境づくりを推進します。

▶詳しくは、資産活用課(☎66・1045)へ。

地域力再生活動に助成

【対象・内容】ボランティア団体やNPO法人、自治会などが取り組む環境保全・子育て支援・福祉・防犯活動などに係る経費(事業費15万円以上で平成27年度中に事業を完了すること)。

【交付率】事業費の3分の2以内または全額(事業の種類により限度額あり)

【申し込み方法】9月30日(水)までに所定の用紙(企画政策課、中丹広域振興局に備え付け)で同課へ。

▶詳しくは、企画政策課(☎66・1042)か中丹広域振興局(☎62・2031)へ。

赤十字運動への協力お礼

5月～6月にかけて取り組んだ日本赤十字社活動資金の募集では、皆様のご理解とご協力で、773万4,842円(H27.7.31現在)が集まりました。ありがとうございました。

寄せられた資金は、日本赤十字社で国内外の災害救護活動や救護資器材の整備などに活用されます。

▶詳しくは、福祉企画課(日本赤十字社舞鶴市地区、☎66・1011)へ。

**平成27年国勢調査を実施
10月1日から全国一斉に**

平成27年10月1日現在で、全国一斉に「平成27年国勢調査」が行われます。この調査の結果は、国や地方公共団体のあらゆる施策の基礎データとなるもので、わが国で最も重要な統計調査です。

今月上旬から、調査員がみなさんのお宅を訪問しますので、ご協力をお願いいたします。

《人口予想クイズを実施》

今回の国勢調査の実施に伴い、舞鶴市の人口当てクイズを実施します。応募方法などは次のとおり。

【応募期限】10月9日(金)まで(郵送の場合、当日消印有効)

【応募方法】住所、氏名、年齢、電話番号を記入し、郵送(〒625-8555 総務課宛て)かファクス(62・5099)で総務課「人口クイズ」係へ。

【賞品】 次の金額相当分の図書券を進呈。

- ◇ピタリ賞…1万円
- ◇ニアピン賞(1人)…6,000円(ピタリ賞がなかった場合1万円)
- ◇第2位(1人)…5,000円(同6,000円)
- ◇第3位(1人)…3,000円(同4,000円)
- ◇第4位(1人)…2,000円(同3,000円)
- ◇ベスト8賞(4人)…1,000円(同2,000円)

※同順位多数の場合は該当賞品総額を均等割した額

【正解発表】 来年2月中旬に公表される「人口速報集計」の数値を正解とし、当選者の発表は同2月下旬に市ホームページで発表予定。

【その他】◇応募は1人1通

◇国勢調査に従事する市職員は応募不可

▶詳しくは、総務課(☎66・1044)へ。

特定健診を受けましょう

対象者には5月下旬に案内済み。

【日時】9月1日(火)、2日(水)、4日(金)、15日(火)、16日(水) 8時30分～11時、13時～14時30分

【場所】保健センター

【内容】身体計測、尿・血液検査、心電図、問診など

【対象】市国民健康保険に加入している40歳以上

【料金】無料

▶詳しくは、健康づくり・地域医療課(☎65・0065)か保険医療課(☎66・1106)へ。



私たちの暮らしはどう変わるのか 男女共同参画講演会

TBS テレビ報道局解説・専門記者室長として活躍する杉尾秀哉さんをお招きし、報道最前線の視点からこれからの男女共同参画社会について分かりやすくお話ししていただきます。



- 【日時】 10月4日(日)13時30分～15時
 【場所】 中総合会館 コミュニティホール
 【内容】 「男女共同参画社会実現の先に～私たちの暮らしはどう変わるのか～」
 【講師】 杉尾秀哉さん(TBSテレビ報道局解説・専門記者室長)
 【定員】 先着350人
 【その他】 託児・手話通訳あり(9月28日(月)までに予約が必要)。要約筆記・磁気ループあり。

▶詳しくは、人権啓発推進室(☎66・1022)へ。

心のこもった手作り品が大集合 赤れんがバザール



- 【日時】 9月13日(日)10時～15時
 【場所】 赤れんが4号棟
 【内容】 手づくり品の販売

- ◇食料品・農産物
- ◇雑貨・アート作品
- ◇木工品 など



▶詳しくは、赤れんがパーク(☎66・1096)へ。

アジア最大級のクルーズ客船 マリナー・オブ・ザ・シーズがやってくる

遊覧船から見学してみませんか



アジア最大級のクルーズ客船「マリナー・オブ・ザ・シーズ」が京都舞鶴港舞鶴国際ふ頭に初入港。これに合わせて海上から見学できる遊覧船を運航します。

- 【日時】 9月10日(木)10時～18時
 (毎時00分発、約40分間で湾内を周遊)
 【乗降場所】 京都舞鶴港西港大野辺棧橋(第3ふ頭東隣)
 【定員】 1回120人(9便運航)
 【料金】 500円、小学生以下無料
 【その他】 ◇五老スカイタワーの延長営業…22時まで
 ◇シャトルバスを運行…13時～16時、京都舞鶴港西港第3ふ頭から舞鶴国際ふ頭の間で運行

▶詳しくは、みなと振興・国際交流課(☎66・1037)へ。

日時:9月10日(木)7時～22時
 場所:舞鶴国際ふ頭
 船舶諸元:全長 310m
 総トン数 138,279t
 乗客員数 3,114人

舞鶴国際ふ頭における 一般車両進入制限のお知らせ

マリナー・オブ・ザ・シーズの入港に伴い、下記のとおり一般車両の進入制限を行います。また、当日は多数の観光バスの行き来があるため、周辺道路の混雑が予想されます。ご理解とご協力をお願いします。

- 【日時】 9月10日(木)終日
 【対象区域】 京都舞鶴港舞鶴国際ふ頭(下安久)～
 みなと安久トンネル北側T字路



新鮮なお魚と楽しいイベントが盛りだくさん まいづる魚まつり



毎年たくさんの来場者でにぎわう「まいづる魚まつり」が今年も開催されます。海の京都・舞鶴ならではの祭典にぜひお越しください。

【日時】 9月27日(日)
9時30分～14時
【場所】 舞鶴水産流通センター
周辺

【内容】 ◇マグロの解体ショー
◇市民参加のセリ市
◇大漁鍋の振る舞い
◇海上自衛隊掃海艇の一般公開 など

▶詳しくは、舞鶴水産流通協同組合(☎75・3275)へ。



まだ使えるおもちゃ、眠っていませんか おもちゃ交換会「かえっこバザール」



別のおもちゃと
交換しにいこう!



まだ使えるおもちゃを持ち寄って、必要な人に譲るおもちゃの交換会を開催します。

【日時】 10月3日(土)13時30分～15時30分

【場所】 赤れんが4号棟

【内容】 持ってきたおもちゃを遊びの通貨「カエルポイント」に交換して、そのポイントで新しいおもちゃを買う。

【その他】

- ◇カードゲームやゲーム機、ゲームソフトは対象外
- ◇未就学児は保護者の同伴が必要
- ◇主催はまいづる環境市民会議循環型社会プロジェクトチーム

▶詳しくは、生活環境課(☎66・1005)へ。

セルフチェックしてみませんか? 糖尿病健康チェック

舞鶴薬剤師会では、薬局を活用した健康拠点推進事業(厚生労働省)を市内の7薬局で実施します。

この機会に生活習慣病の1つである糖尿病のチェックをしてみませんか。



【実施期間】 11月30日(月)まで

【場所】 下表のとおり

9/1～10/15	10/16～11/30
エイワ薬局 (☎77・1078)	太陽堂薬局白鳥店 (☎77・2710)
八島堂薬局南浜店 (☎62・9881)	佐々木薬局森店 (☎64・2660)
あい薬局 (☎66・2320)	あい薬局 (☎66・2320)
中町薬局 (☎62・3755)	みなと薬局 (☎77・5833)

【内容】 ヘモグロビンA1c測定

【料金】 無料

【その他】 現在、糖尿病や内科循環器系の治療を受けている人は対象となりません。

【問い合わせ】 詳しくは、電話で各薬局へ。

博物館を作ってみませんか 時間旅行博物館2015 メンバー募集



舞鶴の過去・現在・未来を旅する「時間旅行博物館」。「赤れんが配水池」での秋の公開に向けて、博物館を一緒につくっていくメンバーを募集し、説明会を実施します。子どもから大人までどなたでも参加可。

【日時】 9月22日(祝)か10月3日(土)のいずれか、13時30分～16時

【場所】 赤れんが2号棟 特別会議室

【定員】 先着各10人程度

【申し込み方法】 直接会場へ

▶詳しくは、(一社)トリンド(☎080・2411・0790)へ。

「引き揚げ」の記憶を次世代へ

日本新聞

舞鶴引揚記念館に展示・保管している海外からの引き揚げやシベリア抑留などに関する約1万2千点の資料の中から、今回は「日本新聞」を紹介します。



▲この日の一面は「現代の偉傑 スターリン大元帥の誕生日」

日本新聞は、昭和20年(1945年)9月から昭和24年(1949年)11月までシベリアなどの収容所内で共産主義の教育普及のためにソ連により発刊されていた新聞で、日本語で書かれていました。新聞の主な内容は、スターリンやレーニンなどを賛美する内容や軍国主義の批判などでした。様式は収容所によって異なり、壁新聞とタブロイド判(※)の2種類で、週3回程度発刊されていました。当館に展示されているものはタブロイド判で、収容所の全員に配布されていたといわれています。また、収容所によっては、毎朝、日本新聞の内容を回し読みする「輪読会」が開かれることもありま

した。教育の機会に恵まれなかった一部の抑留者にとっては、初めての識字教育の場となったといえます。

その一方で、多くの抑留者は、配布された日本新聞をティッシュやタバコの巻紙、メモ帳の代わりにしていたことが手記に記されています。ある抑留体験者は「タバコの配給は時折あったが、肝心の巻紙がなく、毎週配布される日本新聞が役に立った」。また、別の抑留者は「食べるものは少なくとも出るものは出る。便所の紙はレーニンの肖像が描かれた日本新聞だった」と新聞の用途を記しています。物資が不足していた収容所では、共産教育が目的の日本新聞も抑留者にとっては、生活に欠かせないものだったようです。

そうした日本新聞は国外へ持ち出すことが禁止されていました。そのような中、この日本新聞を持って帰ることができたその寄贈者は、ソ連ナホトカ港での引揚船へ乗船する直前の様子について「身の回り品を自分の前に広げて検査を受けるのである。しかし、出航時間が迫っていたため私は見逃された」と書き残しています。

奇跡的に日本へ持ち帰ることができた日本新聞は、シベリアの収容所での共産教育の様子を知る資料としてだけでなく、収容所での生活の様子を伝える資料としても大変貴重なものなのです。

▶詳しくは、引揚記念館(☎68・0836)へ。

※タブロイド判…紙のサイズの一つ。およそ新聞紙を縦に1回折った大きさ。

広げよう 人権の輪

～年を重ねても「生涯現役」～

「80歳の現役ホームヘルパーA子さんがケアマネジャーの資格を取得」というニュースが目にとまりました。彼女は73歳でホームヘルパー2級、76歳で社会福祉士の資格を取り、現在は週5日訪問介護にあたる日々を過ごしています。「これからも現場でヘルパーとして働くつもり。相手が待っていてくれる、喜んでくれるから、この仕事が楽しい」と語っています。「年齢に関係なく挑戦しようとする気持ちが大切」という前向きな姿勢には感動します。A子さんの介護が評判で自分もヘルパーをやりたいという高齢者が増えているそうです。

本格的な高齢社会を迎え、国民一人ひとりが長生きして良かったと実感できる社会を築くことを目的とした、内閣府が5年ごとに60歳以上の男女を抽出して行う「高齢者の地域社会への参加に関する意識調査」があります。平成25年度調査において「あなたは何歳ごろまで仕事をしたいですか」という問いに「働けるうちはいつまでも」とするものが60代で24.4%、70代で33%、80代で37.3%と、年齢が高くなるとともに、仕事をしたいと思う気持ちが強くなる傾向がみられます。

いつまでも仕事を続けたいという気持ちの中には、経

済的な不安によるものもあるかもしれませんが、これらの数字には「働くことで社会とつながりを持ち続けたい」「自分のことをもっと生かしたい」「社会の役に立ちたい」という高齢者の思いが表れているのではないのでしょうか。一方、こういった思いとは裏腹に、年齢を理由に「もういい年なんだから」「そんなに頑張らなくても」といった考え方があることも事実です。

戦後間もない頃の平均寿命は50余歳だったとのこと。今や平均寿命は80歳を超え、4人に1人は65歳以上の高齢者というのが我が国の現状です。私たちは「高齢者＝引退、隠居」と一律にとらえるのではなく「自立し誇りを持って社会を支える重要なメンバーの一員」として、とらえていくことが大切なのではないでしょうか。

《人権啓発推進室》



「舞鶴市教育振興大綱を策定」



この度、「地方教育行政の組織及び運営に関する法律」が改正され、地方公共団体の長が当該地方公共団体の教育、学術及び文化の振興に関する総合的な施策の大綱を定めることとなり、本市では市長と教育委員会が協議する総合教育会議を2回開催し大綱を策定しました。

育てたい子ども像は、「ふるさと舞鶴を愛し、夢に向かって将来を切り拓く子ども」であり、「自立」と「自律」を重視し、「人への思いやりと感謝」を併せ持てるように、家庭・学校・幼稚園・保育所（園）・地域が連携して、地域ぐるみで子どもの教育と子育てを支援できる環境を整備します。

基本理念は「0歳から15歳まで切れ目ない質の高い教育の充実」であり、とりわけ0歳から就学前の乳幼児期は、人格形成の基礎が培われる最も大切な時期であり、善悪の正しい判断を持ち、自らを律することができる「自律」を育みます。切れ目ない「保幼小中連携」体制の中で、小中一貫教育では本市の豊かな自然環境の中で、特色ある歴史や文化などの地域資源を活かした教育に取り組み、知・徳・体のバランスのとれた人材の育成を行うことにより、中学校卒業時には将来の仕事などの目標を自ら定め自立していく「自立」を備えた子どもを育成します。

教育を重視するまちづくりは、舞鶴版地方創生の成功発展に密接に関連しており、積極的に進めたいと考えています。

ごみ環境ワードパズル

ヒントを見て1から5のタテの欄にあてはまる言葉を入れてね。



お買い物には

	2		4	
1		3		5



- 1 むらした新聞紙で〇〇ガラスを磨けばインクの効果でピカピカに!
- 2 車で出かける前には〇〇〇の空気圧をチェック
- 3 〇〇〇〇商品を選べば、トレー2枚で約10%のごみ減量になるよ
- 4 日本で1秒間に634本消費されている〇〇〇ボトル
- 5 再生紙を使った商品についている〇〇〇〇マーク

答えは31\$

《生活環境課》



～ 今月のおすすめ本 ～



すごい! 磁石
宝野 和博・本丸 諒

自動車やエアコン、ハードディスクなど、身近なところに使用されている磁石。これらに使われている高性能磁石は、人の見えないところで働き、製品の機能向上に役立てられています。本書は、磁石の基本的なしくみから研究の最先端まで、やさしく解説した読み物です。 (東)



図解・日本人のランキング
統計・確率研究会

買って後悔した家電は? 残業が多い業界は? 貯蓄額が一番多い県は? カラオケの人気曲は? 仕事で一番つらいことは? など122のランキングを解説。世相を反映していて、笑えるものから納得のものまで、話のネタや仕事のヒントにおすすめです。 (西)

▶詳しくは、東図書館(☎62・0190) 西図書館(☎75・5406)へ。

防災Q&A ～ 天気編～

Q 天気予報で「大気の状態が不安定」という言葉をよく耳にします。大気の状態が不安定だとどのようなことがおこりやすいでしょう。



- ①晴れる ②霧が出る ③夕立

A 大気の状態が不安定とは、強い日射や上空の寒気の影響を受けて、周りの空気よりも軽い空気の塊ができた状態です。軽くなった空気の塊は気球のように上昇し、積乱雲(入道雲)を発生させることがあります。場所によっては夕立やゲリラ豪雨が発生します。

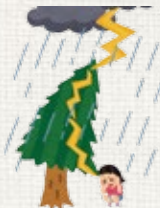
正解③

Q 積乱雲(入道雲)が近づき、雷が鳴ってきました。雨も降りそうです。適切な行動は次のうちどれでしょう。

- ①高く大きな木の下で雨宿りする ②地下道で雨宿りする ③頑丈な建物の中に逃げ込む



A 雷は周りよりも高いものに落ちる性質があることが分かっています。雷が落ちると、側撃雷(そくげきらい)といって電柱や木など雷が落ちたものから人間に雷が流れ、感電することがあります。



また、夕立による急激な雨は周りより低い所に流れ込み、地下道やアンダーパス(※)が冠水することもあります。



正解③

※…道路の下をくぐる立体交差

《危機管理・防災課》

みなと舞鶴ちゃったまつり

7
26

今年もみなと舞鶴ちゃったまつりが開催され、前夜祭7,500人、当日には40,000人がまつりを楽しみました。前夜祭の民踊流しでは、毎年参加する団体に加えて、ポーランドからの留学生も浴衣姿で日本の夏まつりを堪能。

また、花火大会では、程よい風が涼しく、花火の煙も散らしてくれました。花火が空を染め上げ、見上げる浴衣姿の見物客がしおじプラザを彩りました。



花火は海面をも華やかに彩る



ポーランド人留学生も伝統行事に参加

CAMERA
Eye



イロとカタチがつながるつながる



ふわふわのアワアワ!

「いろ・イロ・つながる」

8
1~16

子育て交流施設「あそびあむ」では、夏季特別企画『いろ・イロ・つながる』を開催しました。

夏休み期間に合わせて企画したもので、市民有志でつくる「舞鶴あそび隊」のみなさんと一緒に考案した、石けんで泡をつくりいろんな色をつけて水に浮かべて遊ぶ「あわあわアワー」や、いろんなカタチのワクをつかってチョークで塗りつぶしてあそぶ「カタチかく」など、「いろ」をテーマにした「あそび」で子どもたちは楽しんでいました。

期間中の来館者は3,000人を超え、子どもから大人まで、たくさんの笑顔と歓声がはじけました。

お盆の伝統行事

8
14~16

各地域に伝わるお盆の伝統行事「城屋の揚松明」(府登録・市指定文化財)、「小橋の精霊船行事」(府登録文化財)、「吉原の万灯籠」(府登録文化財)が行われました。

揚松明は、雨引神社で、約450年前の大蛇退治に由来しており、豊作を祈願する儀式として行われてきたもの。

精霊船行事は、村中の「お精霊」を送り出す行事で、竹やわらで作った精霊船に果物や線香といった供物などを乗せて海に送り出すもの。

万灯籠は、江戸時代中期にクラゲが大量発生した際、海の神の怒りを鎮めるため始まった行事で、伊佐津川の中で火をつけた灯籠を垂直に立て、回転させるもの。



城屋の揚松明(8月14日)



吉原の万灯籠(8月16日)



小橋の精霊船行事(8月15日)

お父さんの呼び声に
大きな反応!!!



いつき
三浦 一稀くん(5か月)

我が家の タカラモノ

神崎浜にて海デビュー!
来年は、一緒に泳ごうね。



め結望の
石黒 結望ちゃん(6か月)

9月10日(木)
までに持参が
郵送で。

掲載する3歳までの子ども
の写真を募集中
応募に必要なもの

- ・応募者の住所
- ・応募者の氏名
- ・電話番号
- ・お子さんの氏名とフリガナ
- ・生年月日
- ・一言コメント(様式は自由)
- ・お子さんの性別
- ・お子さんの写真(近却できませぬ)
- ▶詳しくは広報広聴課(☎66・1041)へ。

※子育て世代のご意見を頂戴するため、市のアンケート票調査への協力を依頼する場合があります。

青少年の善行を表彰

7月25日、中総合会館で善行表彰式を行いました。これは、社会生活・教育・文化など児童・生徒の日ごろの善行に対し表彰を行うもので、青少年の健全育成を目的に「青少年非行防止推進市民大会」と合わせて毎年実施されています。



青葉中学校生徒会の代表生

【青葉中学校生徒会】

挨拶・時間・美化・モラル」を合言葉に、昨年度には「つつじ祭り」前の清掃や「与保呂川を美しくする会」と連携した清掃、小学生通学路の除雪、民生児童委員と一緒に一人暮らしの高齢者にクリスマスカードを配布するなどのボランティア活動を、中心となって継続的に取り組みました。



紫陽花隊の代表生

【紫陽花隊】

城南中学校生徒会から構成されており、警察署や防犯推進委員、民生児童委員、少年補導委員、スクールサポーターと協力した非行防止活動を主に、西舞鶴駅周辺や真名井通の清掃、自転車への鍵かけの呼びかけ運動、中学校前の国道での安全運転の呼びかけなどに取り組みました。

《子ども支援課》

全国大会等出場者を紹介

世界大会 全国大会 出場おめでとう

☆JAWA全日本ジュニアアムレスリ

ング選手権大会(7月5日、東京都)

四方秀(大阪電気通信大3年、東舞鶴高出身)

☆IITUトリアスロシアアカップ(7月12日、大阪府)

山下陽裕(立教大4年、白糸中出身)

☆全国高等学校女子ウエイトリフティング競技選手権(7月18日~20日、愛媛県)

井崎孝夏(海洋高2年、城南中出身)、堺谷悠依奈(加悦谷高3年、白糸中出身)

☆全国高等学校総合体育大会ウエイトリフティング競技大会(8月1日~8月5日、兵庫県)

寺尾篤哉(海洋高2年、城南中出身)

☆全国高等学校定時制通信制体育大会陸上競技大会(8月12日~8月15日、東京都)

松下来由(西舞鶴高通信制1年)

☆バレーボール世界U-23女子選手権大会(8月12日~8月19日、トルコ)

井上愛里沙(筑波大2年、西舞鶴高出身)

☆全日本中学校陸上競技選手権大会(8月18日~8月21日、北海道)

宮本光翼(城南中3年)

☆全国JOCジュニアオリンピックカップ(8月21日~8月26日、東京都)

越後智行(西舞鶴高3年)

☆全国中学校剣道大会(8月22日~8月24日、秋田市)

大槻彩香(城南中3年)

☆全日本実業ソフトボール大会(8月5日~8月7日、京都府)

神内敏郎(公文名)、藤村保夫、(行永桜通)

☆全日本壮年ソフトボール大会(9月5日~9月7日、京都府)

片山奉和(行永)、神内敏郎(公文名)、藤村保夫(行永桜通)

☆全日本レディスソフトボール大会(9月12日~14日、長野県)

上原明佳(下福井)、相根美瑞希(七日市)、高橋夕子(余部下)、納谷優衣(安岡)

☆日本スポーツマスターズ2015ソフトボール競技(9月18日~21日、石川県)

畠知美(西神崎)、荒木美津子(倉谷)、政木幸子(城屋)、山田知子(田中町)、山本久美子(上安)

☆全日本シニアソフトボール大会(9月26日~28日、福岡県)

生田勝美(竹屋町)、井澤明生(公文名)、柴田政善(寺内)、志馬義高(愛宕浜町)、長沢節夫(余部下)、平野太(引土)、藤山豊(喜多埜村房生(白浜))

☆WAF世界アムレスリング選手権大会(9月27日~10月5日、マレーシア)

四方秀(大阪電気通信大3年、東舞鶴高出身)

☆全日本卓球選手権大会(マスターズの部)(10月23日~10月26日、山口県)

竹内俊夫(七日市) 時間重信(南田辺)

☆全国障害者スポーツ大会(10月24日~10月26日、和歌山県)
藤原瑞穂(舞鶴支援学校)
(以上敬称略)

若い人でも要注意! 骨粗しょう症を予防しよう

丈夫な骨をつくり健康を維持するために、下記のとおり実施します。ぜひご参加ください。無料。

◆骨密度測定

【日時】 9月4日～25日の毎週金曜日、9時30分～12時

【内容】 超音波骨密度測定と保健師のワンポイントアドバイス



◆予防教室 (女性限定)

【日時・対象】 10月1日(木)

◇ 20歳～40歳代の女性…9時30分～11時30分

◇ 50歳～60歳代の女性…13時30分～15時30分

【内容】 ◇超音波骨密度測定 ◇骨粗しょう症の話 ◇カルシウムたっぷりメニューの実演・試食

【定員】 先着各30人

【その他】 午前のみ託児あり(予約が必要)

【申し込み方法】 9月2日(水)～18日(金)に電話で保健センターへ。

9月のカレンダー

休日・土曜日の救急・急病診療

日	診療時間	当番病院 (内科・外科)
5日(土)	開業医の診療終了後	舞鶴医療センター (☎62・2680)
6日(日)	9時から	舞鶴医療センター (☎62・2680)
12日(土)	開業医の診療終了後	舞鶴共済病院 (☎62・2510)
13日(日)	9時から	舞鶴共済病院 (☎62・2510)
19日(土)	開業医の診療終了後	舞鶴赤十字病院 (☎75・4175)
20日(日)	9時から	舞鶴赤十字病院 (☎75・4175)
21日(月)	9時から	舞鶴医療センター (☎62・2680)
22日(火)	9時から	舞鶴共済病院 (☎62・2510)
23日(水)	9時から	舞鶴赤十字病院 (☎75・4175)
26日(土)	開業医の診療終了後	舞鶴医療センター (☎62・2680)
27日(日)	9時から	舞鶴医療センター (☎62・2680)

※受診は、できる限り昼間の時間帯にお願いします。
また、軽症などの緊急を要しない症状の場合は、できる限り平日の診療時間内に「かかりつけ医」での受診をお願いします。

休日の小児科一次診療

日	診療時間	当番病院
6日(日)		舞鶴医療センター (☎62・2680)
13日(日)		舞鶴共済病院 (☎62・2510)
20日(日)	9時～18時	舞鶴赤十字病院 (☎75・4175)
21日(月)	※受け付けは	舞鶴医療センター (☎62・2680)
22日(火)	17時30分まで	舞鶴共済病院 (☎62・2510)
23日(水)		舞鶴赤十字病院 (☎75・4175)
27日(日)		舞鶴医療センター (☎62・2680)

納期

種類	納期限
後期高齢者医療保険料	(3期)
国民健康保険料	(4期)
介護保険料	9月30日(水)

水道修理

当番会社	連絡先
山下管工開発㈱ (☎75・0048)	※17時以降は市役所 (☎62・2300) か西支所 (☎75・2250) へ。

献血の日程

日	受付時間	会場
1日(火)	9時30分～12時30分 13時30分～16時	バザールタウン舞鶴
8日(火)	9時30分～12時 13時30分～15時30分	西消防署 京都府漁業協同組合
11日(金)	9時30分～11時 12時～15時30分	舞鶴グランドホテル
18日(金)	9時30分～11時30分 12時30分～15時30分	舞鶴市役所
28日(月)	9時30分～11時 12時～16時	舞鶴高専
29日(火)	14時～16時	舞鶴共済病院

※400^{ミリリットル}のみ。骨髄バンクドナー登録会を同時開催

連休中のごみ・し尿の収集

日	収集		持ち込み		粗大ごみの 収集申込受付 ※2	粗大ごみの 戸別収集	し尿の 収集 ※3
	可燃 ごみ	不燃 ごみ	清掃事務所	リサイクル プラザ			
19日(土)	○	休			休	休	※3
20日(日)	休	休			休	休	休
21日(月)	○	○			休	休	休
22日(火)	休	○	平常どおり	平常どおり	休	休	休
23日(水)	休	○	(8時30分 ～16時)	(8時30分 ～16時) ※1	休	休	休
24日(木)	○	○			○	○	○
25日(金)	○	○			○	休	○
26日(土)	○	休			休	休	※3
27日(日)	休	休			休	休	休

※1 土・日曜日の持ち込みは、事前に予約が必要。

※2 受付時間は、8時30分～16時30分。専用電話 (64・5953) へ。

※3 舞鶴保健興業㈱が収集する地域=東地区(寺川以西)、中地区(全域)、西地区(吉原、匂崎)は19日(土)、26日(土)も休業。

《お願い》

ごみを直接搬入する車両の増加により、清掃事務所とリサイクルプラザ周辺を通行する一般車両に迷惑がかかる場合があります。できる限り地域ごとに決められた収集日に出していただくようご協力をお願いします。

また、し尿の収集業者は連休中は休業します。収集を希望される場合は、早めに各業者へご連絡をお願いします。

9月の 保健センターのお知らせ

☎65・0065 FAX 62・0551



会場名の記載がない催しは保健センターで開催。申し込みは、特に指定がない場合は同センターへ。協力医療機関についてのお問い合わせも同センターへお願いします。

9月は健康増進普及月間

平成26年度に市が実施した健康診査の結果、生活習慣病につながる可能性のあるメタボリックシンドローム（内臓脂肪症候群）およびそのリスクが高いと判定された人の割合は、受診者全体の約3割を占めています。

生活習慣病は、運動や食事など普段の生活習慣と深く関連しています。9月の健康増進普及月間

に合わせて野菜摂取量の増加を目標とする食生活改善普及運動も実施。健康を保持・増進し健康寿命を延ばすために、少しの運動や食生活の改善など、自分に合った健康づくりを始めてみませんか。



◆毎日プラス10分身体を動かす（プラス10分）

運動習慣がなくても、今よりも10分多く身体を動かすことで生活習慣病の発症を3割、ロコモティブシンドローム（※）の発症を8割低下させると言われています。

※ロコモティブシンドローム…筋力の低下などにより転倒、骨折しやすくなることで自立した生活ができなくなる危険性が高い状態

<日常生活で身体を動かすチャンスはいっぱい!>

- ◆通勤や外出のときは歩幅を広くして早歩き
- ◆駐車場は遠くに止める
- ◆いつもよりてきぱき大きな動作で家事をする
- ◆近くのスーパーへは歩いて買い物に行く
- ◆自転車や徒歩通勤に変える
- ◆農作業やテレビ、料理の合間に「ながら体操」

◆毎日プラス1皿の野菜を



健康づくりに必要な野菜は1日350gとされています。これは、一般的な野菜料理小鉢5皿分に相当します。あなたは1日何皿食べていますか。この機会に「プラス1皿」を始めてみましょう。

<1日2皿以下の人にオススメの工夫>

- ◆まずは毎日食べることから
 - ◆外食や惣菜は野菜の多い料理を選ぶ
- <1日3皿以上の人はこんなところにも意識を>
- ◆緑黄色野菜とその他の野菜を組み合わせる
 - ◆イモやカボチャなど糖質の多いものばかりにならないようにする
 - ◆加熱すると生野菜の約2倍の量が食べられる

早期発見・早期治療のために 結核・肺がん巡回検診を実施

【日時・場所】

右表のとおり

【内容・料金】

- ◆胸部エックス線撮影 …100円
- ◆喀痰検査(必要者のみ) …500円

【対象】 40歳以上

日	受付時間	場所
9月1日(火)	15時20分～15時30分	常公民館
	16時～16時20分	白鳥団地集会所
2日(水)	15時30分～16時	南公民館
9日(水)	13時40分～13時50分	真倉公民館
	14時20分～14時30分	城南会館
10日(木)	13時～13時30分	市民会館
	14時～14時10分	喜多公民館
15日(火)	11時40分～11時50分	文庫山学園
	15時20分～15時40分	ダイヤモンド会館

毎日を健康に過ごすために 舞鶴健康講座にご参加を

【日時】 9月10日(木)13時30分～15時

【場所】 中央公民館

【内容】 脳梗塞の予防について

【講師】 あらが湾岸クリニック
院長の荒賀茂さん

【料金】 無料

【その他】 いきいきセミナーとの共催

【申し込み方法】

電話で同館(☎62・0400)へ。



9月のお知らせ

催し

サロン「ぽーれぽーれ」

(☎63・30008、FAX62・95409)

三上康二レザークラーク展

時 9月3日(木)～9月23日(祝)10時～16時
こども会の朗読会

時 9月8日(火)12時30分～13時

古高春美ろうけつ染め展

時 9月24日(木)～10月14日(水)10時～16時

三味弘会有志の三味線民謡

時 9月29日(火)12時30分～13時

ドキュメンタリー映画上映会

時 9月19日(土)11時～13時、15時～17時
場 赤れんが2号棟

内 映画「With...若き女性美術作家の生涯」
の上映と監督の榛葉健さんによる講演

料 一般1,500円、学生・障害者1,000円、小学生以下無料

※いずれも当日は300円増し

他 午後の部終了後、監督の榛葉さんとの交流会を開催

問 実行委員会の浅野さん(☎090・5643・9662)

市役所ロビーコンサート

時 9月15日(火)12時10分～12時50分

場 市役所市民ホール

内 シュガーアンドスパイスの稲垣孝さん、猪又詩子さん、内藤祐貴さんが出演

演 秋の歌メドレー、愛の讃歌など

問 文化振興課(☎66・1019)

催し

教室・講座

募集

子育て

相談

傍聴

その他

加佐公民館(☎83・0014)

くらしの玉手箱

時 9月11日～10月23日の第2・4金曜日に計4回、13時30分～15時30分

内 手ぬぐいを使った帽子や古ネクタイを使った袋を作る

講 飯田和子さん

料 4回で200円

申 電話で同館へ。

臺編み教室

時 9月26日(土)13時30分～15時30分

講 あすなろ会

料 1,200円

申 9月19日(土)までに電話で同館へ。

共通

定 先着15人

郷土資料館企画展「戦後70年—あのころのぼく、わたし—」

時 9月19日(土)～11月8日(日)9時～17時

場 郷土資料館(内)千人針・防空頭巾・モンペ・当時の子ども達の絵・教育紙芝居・墨塗り教科書など

問 同館(☎75・8836)

秋の山野草展

時 9月12日(土)～20日(日)9時～17時

場 自然文化園展示棟

内 大浦半島周辺に自生する山野草、約100点を鉢植えや写真パネルで紹介

他 山野草の作品展も募集中

問 花と緑の公社(☎68・1187)

身障センター秋祭り

時 9月19日(土)10時～15時

場 身障センター

障害者囲碁大会

時 10月4日(日)13時～17時

場 身障センター

内 トーナメント形式での試合と交流会など

対 市内在住の障害者

申 9月30日(水)までに電話かファクスで同センター(☎63・3008、F62・9546)へ。

西図書館(☎75・5406)

えほんのじかん

時 10月3日(土)11時～11時30分

内 絵本の読み聞かせなど

対 3歳以上の子ども

赤ちゃんおはなし会

時 10月21日(水)11時～11時20分

内 わらべうたや絵本の読み聞かせなど

対 0～2歳児

西地区多機能施設(西総合会館内、☎77・1212)

秋の文化作品展覧会

時 9月4日(金)～6日(日)10時～17時(6日は16時まで)

内 写真や絵手紙、フラワーアートなど

市内10団体の作品約400点を展示

秋の行楽弁当づくり

時 10月7日(水)9時30分～12時

講 舞鶴料理学院の堀祥子さん

定 先着20人 料1,300円

申 9月30日(水)までに電話で同施設へ。

大浦の農漁村体験

時 9月26日(土)10時から

場 河辺集会所集合

内 稲刈りやサツマイモ堀り、もちつきなど

定 先着30人

料 2,000円(昼食付き) ※小学生以下は無料(保護者同伴)

他 JR東舞鶴駅から無料送迎あり

申 9月18日(金)までに住所、氏名、年齢、電話番号を電話でふるさと大浦21の岸さん(☎68・0016)へ。

中央公民館(☎62・0400、FAX62・0442)

あどべんちやークラブ

時 9月19日(土)、10月24日(土)・25日(日)、10月6日(日)

場 府立青少年海洋センター(宮津市)ほか

内 合宿や野外料理、レクリエーションなど

対 小学3年～6年生

定 先着30人

料 500円(合宿費が別途必要)

申 9月12日(土)までに、住所、氏名、学校名、学年、保護者名を電話かファクスでウィークエンドサークル実行委員会事務局(中央公民館内)へ。

漢字検定

時 10月25日(日)10時～16時30分

内 10～2級まで

料 1,500円～3,500円

申 9月16日(水)までに同館窓口へ。

◆略語の見方 時=日時 場=場所・会場 内=内容 講=講師 対=対象 定=定員、募集人数 料=料金 他=その他 申=申し込み方法 問=問い合わせ先 F=ファクス

【ご注意】 次の場合は記載していません。 対 だれでも 定 特になし 料 無料 他 特になし 申 不要

東図書館 (☎62・0190)

読書会

時 10月5日(月)13時30分～15時

内 石川達三著『蒼氓』

おはなし会

時 10月7日(水)15時30分～16時

内 人形劇やエプロンシアターなど

対 幼児と小学生

赤ちゃんえほんのひろば

時 10月13日(火)11時～11時20分

内 わらべうたや絵本の読み聞かせなど

対 0～2歳

おはなしの部屋「むかしむかし」

時・対 10月17日(土)

◇ 10時30分～11時：小学生

◇ 11時5分～11時30分：4歳以上

内 昔話のストーリーテリングなど

認知症介護家族のつどい

時 9月18日(金)13時30分～15時

場 中総合会館内参加者同士の交流など

対 認知症の人を介護している家族

問 高齢者支援課(☎66・1012)

舞踊婚活パーティー2015

時 10月25日(日)11時30分～17時

場 城南会館

対 ◇男性：市内在住の25～45歳

◇女性：25～45歳

定 先着各30人

料 男性5,000円、女性3,000円

甲 ほくと鵬信会のホームページ

(<http://housinkai.com/>)から。

問 ほくと鵬信会舞踊事務局(☎09・8194・5202)

舞鶴再発見・ナイトウォーク

時 9月26日(土)18時45分から

場 東体育館集合

内 五老ヶ岳山頂から秋の名月を鑑賞

対 小学生以上(未成年者は保護者同伴)

定 先着50人料500円他小雨決行

申 9月18日(金)までに参加者全員の氏名・年齢(学年)・住所・連絡先をはがき(〒625-8555 社会教育課)かファクス(62・9897)でレクリエーション協会事務局(同課内)へ。

問 同協会の脇坂さん(☎63・4637)

文化事業団 (☎64・0880)

【総合文化会館】

レ・フルールQuatre in Maizuru

時 9月5日(土)18時30分開演

内 兄弟によるベーゼンドルフアーインペリアルピアノ1台4手連弾

料 全席指定4,500円

コミュニティ作品展 四季の彩り

時 9月5日(土)と6日(日)10時～17時

内 木版画とビーズ・アクセサリーの展示

コミュニティコンサート 秋風うたう

時 9月6日(日)13時30分から

内 大正琴やクラリネット、オカリナの演奏、ギターの弾き語りなど

優秀映画鑑賞推進事業「市民名画座」

時・内 チケットは9月20日(日)に発売

◇ 12月5日(土)10時30分と15時35分：カルメン故郷に帰る、12時30分と17時30分：二十四の瞳

◇ 12月6日(日)10時30分と15時40分：

野菊の如き君なりき、12時30分と17時45分：喜びも悲しみも幾歳月

料 全席自由1作品500円

他 友の会会員は1人4枚まで100円引き

教室・講座

セカンドライフ準備セミナー

時 9月26日(土)13時30分～16時

場 勤労者福祉センター

内 定年退職後の年金・保険・税金・貯蓄等について社会保険労務士から学ぶ

定 先着20人

申 9月18日(金)までに電話で全舞鶴勤労者福祉協議会(☎62・3627)へ。

韓国料理教室

時 10月3日(土)10時～13時

場 西総合会館

内 本場の韓国料理作りや講師による韓国の文化・歴史の話

定 先着15人

料 1,500円

申 電話でNPO法人舞鶴国際交流協会(☎75・8801)へ。

市民医療フォーラム

～知って得する健康講座～

時 9月12日(土)14時～16時

場 赤れんが2号棟

内 ◇舞鶴共済病院血管外科部長の増田慎介さんによる講演「血管の“こぶ(瘤)“の話」

◇片山産婦人科院長の片山久史さんによる講演「性教育について」

他 託児あり(9月8日(火)までに予約が必要)

問 舞鶴共済病院地域医療連携室(☎66・1508)

女性が働き続けることができる社会を考えるシンポジウム

女性が働き続けることができる社会について、ワーク・ライフ・バランス(仕事と生活の調和)の視点から考えるシンポジウムを開催します。



▲平林幸子さん

【日時】 9月5日(土) 13時30分～16時

【場所】 赤れんが2号棟(市政記念館ホール)

【内容】

◇京都中央信用金庫副理事長の平林幸子さんによる基調講演「女性が輝く職場とは」

◇キャリアコンサルタントの和田昌子さんをコーディネーターに平林幸子さん、(株)大滝工務店代表取締役の大滝雄介さん、(株)アクアの井上幸葉さん、多々良良三・舞鶴市長によるパネルディスカッション

【定員】 先着 100人

【参加費】 無料

【その他】 託児あり(予約が必要)

【問い合わせ先】 フレアス舞鶴(☎65・0055)へ。

市の人口と世帯数

●人口 84,643人(-62人) ●男 42,500人(-69人) ●女 42,143人(+7人)

●世帯 35,207世帯(-7世帯)

*平成27年8月1日現在の推計人口。()内は前月比。

消防本部 (☎66・0119)

応急手当普通救命講習

時 9月13日(日)13時30分～16時30分

場 西消防署

定 先着30人

申 電話で同署(☎77・0119)へ

救急講習 (PUSHコース)

時 9月28日(月)18時30分～19時30分

場 東消防署・防災センター

定 先着30人

申 電話で同署(☎65・0119)へ。

防火安全講習

時 9月12日(土)10時～11時30分

場 東消防署・防災センター

定 先着40人

申 所定の用紙(消防本部、東・西消防署に備え付け)で。

城南会館 (☎78・1800)

ふるさと歴史講座

時 10月10日～来年3月12日までの土曜日に計6回、10時～11時30分

内 講座「真名井の清水をたどる」など

定 先着24人料100円

申 9月25日(金)までに電話で同館へ。

漁師に教わる魚料理教室

時 10月15日(木)11時～14時

場 府漁協婦人部の皆さん 定先着20人

料 200円

申 9月30日(水)までに電話で同館へ。

本物みそ作り教室

時 10月20日(火)15時～17時と21日(水)9時～12時

講 伊藤壽子さん 定先着20人

料 3,500円

申 9月30日(水)までに電話で同館へ。

舞鶴スポーツネットワーク

(東体育館内、☎66・1061)

ちびっこレスリング教室

時 9月5日から毎週土曜日、10時～11時

場 北吸多目的施設 対4～6歳料1回540円

申 初回のみ電話で東体育館(☎66・1061)へ。

こどもスポーツ体験会

時 9月5日(土)17時30分～19時30分

場 舞鶴公園 対小学1年～4年生 定先着100人

料 100円 申 電話で同館へ。

トレーニングルーム初回講習

時 9月7日と14日の月曜日、10時～11時

場 東体育館 対先着5人 料300円 申 電話で同館へ。

剣道教室西道場 特別稽古会

時 9月26日(土)9時30分～11時

場 文化公園体育館

内 竹刀の振り方などの基本稽古

対 小学生他見学希望者は直接会場へ。

申 電話で舞鶴剣道教室西道場の野元さん(☎76・4396)へ。

版画教室

時 10月8日～11月26日の毎週木曜日、13時30分～15時30分

場 西公民館内 版画で年賀状を作る

講 舞鶴木版画クラブの岩見英一郎さん

定 先着20人 料月3,000円

申 9月30日(水)までに電話で同館(☎75・6501)へ。

赤れんが博物館市民講座

時 9月26日(土)14時～15時30分

場 総合文化会館

内 舞鶴と戦争、そして建築物シリーズの第2回「日本海側の国防戦略 日露戦争」

講 赤れんが博物館顧問で北翔大教授の水野信太郎さん 定先着25人

申 前日までに電話で赤れんが博物館(☎66・1095)へ。

親子陶芸教室

時 10月3日(土)9時30分から

場 大浦会館 高井晴美さん

対 小学生とその保護者

定 先着20人 料500円

申 9月25日(金)までに電話で同館(☎68・2010)へ。

「竹のしごと人」育成セミナー

竹林整備の基礎講習

時 9月15日(火)13時30分～17時

場 金剛院近隣(鹿原)

定 先着10人

チエーンソーの実技研修

時 9月29日(火)・30日(水)9時～17時30分

場 里山ねっと・あやべ(綾部市)

定 先着30人

申 9月8日(火)までに電話で府中丹広城振興局(☎62・2586)へ。

聴言センター

(☎64・3011、FAX 64・3012)

きこえのサポート講座

時 9月13日(日)14時30分～16時

場 西総合会館

内 難聴者のための新たなコミュニケーションツールを学ぶ 対市内在住の聞こえに不自由な人とその家族

申 9月10日(水)までに電話かファクス、は

がき(T625-0083 市内字余部上2-9)で同センターへ。

要約筆記養成講座(前期)

時 10月10日～11月28日に計7回、10時～16時30分 場 身障センター

申 市内在住か在勤の18歳以上の人

定 20人(多数の場合抽選)

申 9月30日(水)までに電話かファクス、はがきで同センターへ。

料理講習会(机上講習)

時 10月7日(水)10時～11時45分 場 西市民プラザ

内 足立洋子さんによる講習「かんとんがおいしい!」 定先着40人 料700円

他 託児あり 申 電話で舞鶴友の会の柴田さん(☎77・8477)へ。

募集

海上保安大学校学生

来年4月採用予定。一次試験は10月31日(土)・11月1日(日)

対 平成27年4月1日現在で高校または中等教育学校を卒業後2年を経過しない者

対 平成28年3月までに高校または中等教育学校を卒業見込みの者

定 約50人 申 インターネット申し込みは9月7日(月)まで(郵送と持参は終了)

申 舞鶴海上保安部(☎76・4120)

陸・海・空自衛官

航空学生(采養採用)

時 一次試験は9月23日(祝)

対 高校卒業(見込色) 20歳

申 一般書候補生(采養採用)

時 一次試験は9月18日(金)・19日(土)のい

施設の休館日

- 西図書館…毎週月曜日と祝日(土・日曜日の場合は閉館)、毎月末日の最終水曜日
- 田辺城資料館、郷土資料館…毎週月曜日(祝日の場合はその翌々日)と祝日の翌日
- 総合文化会館、市民会館、陶芸館…毎週月曜日(祝日の場合はその翌日)
- 東・文化公園体育館…第3木曜日

ずれかを指定 **対**平成28年4月1日現在で18～26歳(平成元年4月2日～10年4月1日までに生まれた者)
自衛官候補生(来春採用)
時 男子:受付時に通知 女子:9月25日(金)～29日(火)のいずれか1日を指定
対平成28年4月1日現在で18～26歳(平成元年4月2日～10年4月1日までに生まれた者)

〔共通〕 甲 8月1日(土)～9月8日(火)必着(自衛官候補生男子のみ常時受付。来春採用は早めの申し込みを)。
防衛医科大学(来春入校)

《推薦》

時 一次試験は9月26日(土)・27日(日)
対高校卒業(見込含) 21歳未満(条件あり要問合せ) 甲 9月5日(土)～9日(水)必着
《総合選抜》

時 一次試験は9月26日(土)
対高校卒業(見込含) 21歳未満
甲 9月5日(土)～9日(水)必着
《一般前期》

時 一次試験は11月7日(土)・8日(日)
対高校卒業(見込含) 21歳未満
甲 9月5日(土)～30日(水)必着
防衛医科大学(来春入校)

《医学科》
時 一次試験は10月31日(土)・11月1日(日)
《看護学科》

時 一次試験は10月17日(土)
〔共通〕 **対**高校卒業(見込含) 21歳未満
甲 9月5日(土)～30日(水)必着

自衛隊京都地方協力本部舞鶴地域事務所(☎63・33272) 他各種募集案内・職種説明などの個別相談も受付中

催し

教室・講座

募集

子育て

相談

傍聴

その他

障害者文化作品展の作品

時 10月31日(土)～11月1日(日)に総合文化会館で行う「障害者文化作品展」の作品を募集。出展無料。
対市内在住の障害者
甲 9月23日(木)までに身障センターへ持参
問 同センター(☎63・3008、☎62・9546)

子育て

健やか子育て「秋の料理教室」

時 10月1日(木)9時30分～11時30分
場 西総合会館内 小籠包などの点心作り
講 舞鶴料理学院の堀祥子さん
対子育て中の母親 先着15人
料 800円他 託児あり
甲 9月24日(木)までに電話でさるなあと(☎76・8333) か西公民館(☎75・6501)へ。

子育てサポート

「お母さんの陶芸教室」

時 9月18日(金)10時から
場 東コミュニティセンター(総合文化会館内) **対**子育て中の母親 先着20人
料 1,000円他 託児あり
甲 9月12日(土)までに電話で東公民館(☎62・1237)へ。

あかちゃんひろば

時 9月16日(水)10時30分～11時30分
場 中総合会館内 ふれあい遊びや母親同士の交流など **対**0～1歳とその保護者
問 子育て支援基幹センター(☎62・103)

親子リズム遊び

時 9月28日(月)10時～11時
場 西総合会館内 熊谷記江さん
対乳幼児とその保護者
定 先着30組 200円
甲 9月25日(金)までに電話で西地区多機能施設(☎77・1212)へ。

相談

フレアス舞鶴の無料女性相談

電話相談
時 9月3日～24日の木曜日、10時～16時
対人間関係や子育て、家庭内での暴力、介護の悩みなどに関する相談。専用電話(☎65・0056)へ。

面接相談
時 9月9日(水)11時～14時10分
対人間関係や子育て、家庭内での暴力などの相談に女性問題カウンセラーが応じる
定 先着3人他 託児あり(要予約)
甲 前日までに電話で人権啓発推進室(☎66・1022)へ。

心とからだの相談
時 9月15日(火)13時～15時
場 助産師が応じる
定 先着2人他 託児あり(要予約)
甲 前日までに電話で同室へ。
〔共通〕 **対**市内在住か在勤の女性

ジョブサポートまぐろ **JOB サポ**
就業支援センター(☎63・0810)
京都JPCレックス
時 9月8日(火)、15日(火)、29日(火)、13時～15時と17時～17時(どちらかのみの参加も可) **内**企業が採用時に求める能力を学ぶ **対**求職者 **定**先着各10人
就職個別相談
時 9月2日・9日・16日・30日の水曜日、10時～16時 **対**求職者
定 先着各5人他 1人50分

若者サポートステーション出張相談
時 9月3日～24日の毎週木曜日、10時～16時 **内**進路・就職・転職に関する「若者の悩み相談」 **対**15～おおむね40歳とその家族 **定**先着各5人他 1人50分
生活個別相談
時 9月4日～25日の毎週金曜日、10時～16時 **内**就職や生活に関する相談
対求職者 **定**先着各5人他 1人50分
看護職就業相談云
時 9月7日(月)13時30分～16時
内復職や転職の相談など
対保健師、助産師、看護師、准看護師の資格がある人他 1人30分
福祉のお仕事相談会
時 9月14日(月)13時～16時
対介護など福祉の仕事に興味のある人
定 先着3人他 1人50分
マザーズジョブカフェ巡回相談
時 9月28日(月)10時～16時
内子育て中の母親・ひとり親の就職支援
他 1人50分
〔共通〕 **甲**実施日の前日までに電話で。最新情報を市ホームページに掲載。

施設の休館日

- 中央公民館…第4月曜日 ●南・西・加佐公民館、大浦・城南会館…毎週月曜日
- 東公民館…毎週月曜日(祝日の場合はその翌日)
- 東図書館…毎週木曜日と祝日(土・日曜日の場合は開館)、毎月末日の最終火曜日

がん個別相談会

時 9月17日、10月15日の木曜日、13時
 ～15時30分 中丹東保健所
 内 保健師が看護師が応じる
 問 府がん総合相談支援センター (☎0120・078・394)

看護職就業相談会

時 9月9日(水)13時30分～16時
 場 ハローワーク舞鶴内復職や転職の相談
 対 保健師、助産師、看護師、准看護師の資格を持っている人
 問 府北部看護職支援センター (☎072・46・9002)

高齢者・障害者権利擁護相談

時 9月9日(水)13時から 場 市役所別館
 内 財産管理や遺産相続、遺言など
 対 高齢者や障害者とその家族
 定 先着3人
 申 9月7日(月)までに電話で高齢者支援課 (☎66・1018)へ。

人権相談

人権なんでもお気軽相談
 時 毎週月曜日(休日の場合は翌日)
 9時～12時 場 法務局舞鶴支局
 内 面接相談(個室)・電話相談
特設人権相談所
 時・場 ◆第2木曜日:城南会館
 ◆第3木曜日:南公民館、
 いずれも9時～12時

面接相談(個室)

内 人権擁護委員が応じる
 問 法務局舞鶴支局 (☎76・0858)

難病医療相談

時 10月26日(月)13時～16時
 場 中丹東保健所
 内 神経系難病について専門医が応じる
 対 神経・筋難病患者が疑いのある人、その家族
 申 10月1日(水)～14日(水)に電話で中丹東保健所 (☎75・0806)へ。

司法書士無料相談

時・場 ◆9月26日(土)13時30分～16時30分
 分:西総合会館
 ◆9月27日(日)13時30分～16時30分
 分:赤れんが4号棟
 内 成年後見や一般登記、法律に関する相談
 問 京都司法書士会 (☎075・241・2666)

市民無料相談

(市民課 ☎66・1006)
 時 9月3日(水)13時30分～16時30分
 場 市役所本館
 内 登記や相続、成年後見、多重債務など
巡回市民・行政相談
 時 9月8日(火)13時30分～15時30分
 場 南公民館
 内 個人間や家庭内、消費生活に関することなど

行政書士相談

時 9月9日(水)10時～13時
 場 市役所本館
 内 契約書の作成や会社・法人の設立など
公証相談
 時 9月15日(火)13時30分～15時30分

土地家屋調査士相談

時 9月15日(火)13時30分～15時30分
 場 市役所本館
 内 土地の分筆や合筆、境界問題、家屋の新・増築、滅失など
市民法律相談
 時 9月18日(金)13時から
 場 市役所本館
 内 弁護士が応じる
 定 11人(多数の場合抽選)
 申 9月16日(水)8時30分～12時に電話で。

府民無料法律相談

時 9月14日(月)13時30分から
 場 中丹広域振興局
 内 弁護士が応じる 定 先着10人
 申 9月11日(金)9時から電話で同振興局 (☎62・2500)へ。

療育相談

時 9月14日(月)と28日(月)13時30分～15時30分
 場 地域生活センターみずなぎ
 内 市内在住の障害児・者とその家族
 申 電話かファクスで同センター (☎64・3766、F 64・3658)

立命館大学法律相談

時 9月12日(土)13時30分～16時30分、13日(日)9時30分～14時30分
 場 西駅交流センター
 内 離婚や相続、近隣トラブルなどの相談に法科大学院生と教員が応じる
 申 9月11日(金)までに電話で市民課 (☎66・1006)へ。

聞こえの相談会

時 9月24日(木)13時～16時
 場 聴言センター
 内 聴力測定と補聴器の相談
 対 市内在住の難聴者
 定 5人
 申 9月18日(金)までに電話かファクス、はがきで聴言センター (〒625-0008 3市内字余部上2-9、☎64・3911、F 64・3912)へ。

傍聴

定例教育委員会

時 9月29日(火)14時から
 場 市役所別館
 問 教育総務課 (☎66・1070)

その他

秋の全国交通安全運動

9月21日(祝)～30日(水)、11月の秋のライトと反射材」をスローガンに秋の全国交通安全運動を実施。1人ひとりが交通ルールの遵守と正しい交通マナーを実践し、交通事故を防止しましょう。
 《運動の基本》
 子どもと高齢者の交通事故防止

《運動重点》

◆夕暮れ時と夜間の歩行中・自転車乗用中の交通事故防止(反射材用品などの着用の推進及び自転車前照灯の点灯の徹底)
 ◆後部座席を含めた全ての座席のシートベルトとチャイルドシートの正しい着用の徹底
 ◆飲酒運転の根絶



パブリック・コメント手続き制度

文化振興条例骨子案に基づく意見を



市では、市民一人ひとりが豊かさを感ぜられる文化のまちづくりを推進するため「舞鶴市文化振興条例」の制定を進めています。このたび、条例の骨子案がまとまりましたので、市パブリック・コメント手続制度(市民意見提出制度)に基づき、市民の皆さんから意見を募集します。

◆募集期間

9月24日(木)まで

◆条例骨子案の公表場所

文化振興課、情報公開コーナー、西支所、加佐分室、中央・東・西・南公民館、大浦・城南会館、東・西図書館。市ホームページにも掲載。

◆提出方法

様式は自由。住所、氏名、電話番号を記入し、「舞鶴市文化振興条例骨子案に対する意見」と明記して、郵送か持参、ファクス、電子メール(bunka@post.city.maizuru.kyoto.jp)で文化振興課へ。匿名、電話、口頭による意見は受け付けません。

◆市の責務

文化の振興に関する施策を総合的・計画的に策定など

◆市民の役割

自主的に文化活動を展開し、文化の振興を図るよう努める

◆文化の振興に関する基本的施策

◆地域文化等の保全◆文化活動を行う機会の充実◆高齢者・障害者等の文化活動の充実◆子ども・若者の文化活動の充実◆抱い手の育成など

▼詳しくは、文化振興課(☎66・1019、FAX 62・98991)へ。

《交通安全市民の集いを開催》

時 9月23日(祝)13時30分～15時30分

場 総合文化会館

内 府警察音楽隊・カラーガード隊が登場

問 市交通対策協議会(市民課内、☎66・1006)

里親の募集

さまざまな事情で家族と暮らすことのできなくなった子どもを自分の家庭に受け入れ、暖かく愛情をもって育ていただく里親を募集しています。

問 府北部家庭支援センター(福知山児童相談所、☎0773・22・3623)

「京の食彩券」の利用店舗を募集

公益社団法人京のふるさと産品協会が発行するプレミアム付き商品券「京の食彩券」の利用店舗を募集

対 府内産農林水産物などを扱う物販店や飲食店など(要件有)

申 所定の用紙(京のふるさと産品協会ホームページ <http://kyo-funsaon.jp/>)からダウンロード可)で

他 商品券利用期間は10月1日(木)～翌年1月5日(火)

問 公益社団法人京のふるさと産品協会(☎075・284・0186)



お店や会社をPR 広報まいつるへの広告を募集中

発行部数	41,500部
画像のサイズ	1枠 縦60 ^{mm} ×横 90 ^{mm} 2枠 縦60 ^{mm} ×横 180 ^{mm}
形式【容量】	AI、EPS、JPEG、BMP 【500 ^{KB} バイト以下(2枠は1メガバイト)】
掲載料(月額)	◆1枠…12,500円 ◆2枠…25,000円

▶詳しくは、広報広聴課(☎66・1041)へ。

売りたいも 貸したいも

不動産オーナー様に最適なお提案。

不動産コンサルティングマスターがいるお店。

不動産・売買・仲介・賃貸・管理

アイシクス不動産(有)

京都府知事(2)第12194号(公社)京都府宅地建物取引業協会会員

京都府舞鶴市字浜767番地3 TEL0773-62-0505

◎21st ごみ環境ワードパズルの答え

◆マイバッグ



◎まいつるメール配信サービス

◆防災情報、観光・イベント情報、市政情報など。登録は、右のコードから



趣味が仕事 農業は生活であり生きがい

「元気もりもり農園」を経営 森 剛 さん



新規就農を考えている人と、農業の担い手が不足している地域を橋渡しする府の事業「担い手養成実践農場」に取り組み、本年5月28日に修了証を交付され、現在は赤野地区で万願寺甘とうやトマトなどを栽培されている森さんに農業への思いや将来の目標についてお話を伺いました。

収穫の手伝いがきっかけで農業の道へ

「元々農業に興味があったわけではなく」と語る森さん。何か変わったことがしたいと高校を卒業後、沖縄へ渡る。そこでサトウキビやタバコの収穫を手伝ううちに農業に興味を持ったという。「一度原点に戻ってみる」という農家の人の言葉を受けて舞鶴に戻り、母の地元であり、親戚が農業を営む赤野での営農を決意した。

舞鶴に戻ってからは、舞鶴ふるるファームで8年間にわたり栽培や販売の仕事をしてきた。直売所に作物を持ってこられる農家の方々の生き生きとした表情をみて「うらやましいなあ」と感じたという。そして、栽培の仕事をするうちに自営でやっていけると確信し、「担い手養成実践農場」で研修を受けることにした。

研修では、地元で60年農業一筋というベテラン農家の坂根敏一さんの指導の中で、「農家は毎年気候に応じて農業のやり方を変える。同じことは一度もないし、今でも毎日が勉強だ」という言葉が特に印象に残っている。

農業だけで家を建てたい

農家の担い手不足については「儲からないというイメージが大きな原因だと考えている。また、『田舎暮らし』のイメージから、生活の不便さや地域との付き合いを一度に背負うことへ不安を感じ、就農に踏み出せない人もいると思う」と話す森さんは

現在、市街地に住みながら農園へ毎日通っている。将来は農業の収入のみで農園のある赤野に家を建てるのが目標で、「農業だけで会社員レベルの生活ができるということを証明したい」と自信をのぞかせた。

市内での新規就農や担い手養成について聞いてみると「大浦でも少しずつ農地が空き始めている。市内では加佐地域で就農される人が多いので大浦でもっと就農者が増えて地域全体に元気が出て欲しい」と、若い力で農業や地域に貢献したいという思いを語った。

100%舞鶴産のほんまもん野菜

森さんは白いナスや黄色いトマトといった変わった野菜も作る。「こういった野菜を買ってもらえると、食卓での話題を提供できるし、食卓に笑顔を届けられる。そうやって農家と家庭の間をつなぐパイプのような役割になりたい」と仕事への思いを語る。そして、自身の農園のフェイスブックでも野菜や料理の写真を掲載するなど、「若手」ならではの方法で野菜の話題を発信している。夢は「100%舞鶴産のブランド野菜」を作ること。「舞鶴は自然の豊かな所。収穫されたカキの殻を石灰に、海藻を堆肥に、牛糞や鶏糞も市内の牧場、養鶏場から手に入る。全て地元のもので作り上げたブランド野菜を売り出したい」という語の姿からは、絶対にやって見せるという熱い思いが感じられた。



ヤマジノホトトギス
(ユリ科)

見ごろ 7~9月頃

各地の山地の道端などに生える多年草。茎は高さ30~50センチで直立または斜上し、普通は枝分かれしない。葉は互生し長楕円形で先はとがる。基部は茎を抱き、両面にまばらに毛がある。秋、茎の先端や上部の葉の腋に1~2個ずつ花をつける。花は白色で平開し、内面に紫色の斑点がある。

名前の由来は山路でよく見られ、斑点が鳥のホトトギスの胸の斑点に似ていることから。

【協力】瓜生勝朗 市文化財保護委員(植物分野)

