

広報 **まいづる**

MAIZURU CITY NEWS

2018
12
Vol.994



特集

**平成の舞鶴を
振り返る**

「平成の舞鶴」を振り返る

来年の4月で「平成」というひとつの時代が終わります。皆さんが過ごしたこの時代、舞鶴では何があったのでしょうか。平成元年～30年の舞鶴の歩みを年表と写真で振り返ります。



平成元年 西港に多目的クレーン完成



平成5年 舞鶴国際ショナルバイアスロン大会を開催



平成9年 舞鶴浮島劇場が閉館



平成3年 舞鶴自動車道が舞鶴西ICまで開通



平成7年 道之トンネル完成



平成11年 肉じゃが味のスナック菓子販売

- ▼平成元年 西港に多目的クレーン完成
- ▼東函書館開館
- ▼平成3年 舞鶴自動車道が舞鶴西ICまで開通
- ▼東舞鶴～東京品川間の高速バス運行開始
- ▼田辺城の石垣発掘で最古の胴木発見
- ▼平成5年 舞鶴国際ショナルバイアスロン大会を開催
- ▼赤れんが博物館オープン
- ▼平成7年 西浄化センター第一期工事が完成
- ▼道之トンネル完成
- ▼五老スカイタワー完成
- ▼平成9年 映画館「舞鶴浮島劇場」閉館
- ▼高校総体の漕艇・女子バレーボール競技が舞鶴で開催
- ▼舞鶴港とれとれセンター開店
- ▼平成11年 舞鶴クレインブリッジ開通
- ▼JR舞鶴線の電化開業と西駅交流センター完成
- ▼肉じゃが味のスナック菓子が舞鶴限定発売
- ▼平成13年 中総合会館オープン
- ▼狂牛病問題で学校給食の牛肉使用中止、豚肉の肉じゃがが登場

1988
平成元年

1993
平成5年

1998
平成10年

平成2年

- ▼JR宮津線が北近畿タンゴ鉄道として運行
- ▼文化公園プールオープン
- ▼西函書館開館

平成4年

- ▼田辺城城門完成、田辺城まつりが盛大に開催
- ▼東駅周辺区画整理事業の起工式

平成6年

- ▼引揚平棧橋復元
- ▼青葉山ろく自転車歩行者専用道路が完成
- ▼市政記念館がオープン

平成8年

- ▼JR東舞鶴駅付近の鉄道高架化・新東舞鶴駅が完成
- ▼舞鶴火力発電所が開所
- ▼大浦会館完成

平成10年

- ▼浦入遺跡群から国内最大級の丸木舟が出土
- ▼舞鶴自動車道舞鶴西～舞鶴東、京都縦貫自動車道綾部～舞鶴大江開通
- ▼英国ポーツマス市と姉妹都市提携

平成12年

- ▼天皇皇后両陛下の舞鶴ご訪問
- ▼成生岬で日本一のスタジイの巨木を確認

平成14年

- ▼30歳級のはしご車を東消防署中出張所に配備
- ▼舞鶴からプロ野球選手誕生(杉山投手・横山捕手)



平成2年 JR宮津線が北近畿タンゴ鉄道として運行



平成6年 引揚平棧橋復元



平成12年 スタジイの巨木を確認



平成4年 田辺城城門完成、田辺城まつりが盛大に開催



平成10年 浦入遺跡群から国内最大級の丸木舟が出土



平成12年 天皇皇后両陛下のご訪問



平成 27 年
子育て交流施設あそびあむ開設



平成 25 年 第 1 回舞鶴赤れんが
がハーフマラソン



平成 19 年
ダイワボウ火災



平成 15 年
JR 小浜線電化開業



平成 29 年
クルーズ客船寄港最多の 39 回



平成 27 年 引揚記念館所蔵資料がユネスコ世界記憶遺産に登録



平成 21 年
新南極観測船「しらせ」が就役



平成 17 年
大庄屋上野家オープン

- ▼平成 15 年
- ▼JR 小浜線電化開業
- ▼子ども総合相談センター開設
- ▼西市民プラザオープン
- ▼平成 17 年
- ▼舞鶴養護学校開校
- ▼大庄屋上野家オープン
- ▼可燃ごみ処理有料化スタート
- ▼平成 19 年
- ▼まいづる智恵蔵オープン
- ▼ダイワボウ火災
- ▼舞鶴防衛戦隊チャットマン結成
- ▼ケンコーマヨネーズ西日本工場操業
- ▼平成 21 年
- ▼新南極観測船「しらせ」就役
- ▼新大川橋開通
- ▼平成 23 年
- ▼加佐地区の小・中学校が閉校
- ▼新たに岡田・由良川小学校と加佐中学校が開校
- ▼舞鶴港が日本側拠点港に選定
- ▼平成 25 年
- ▼上田萌選手がデフリンピック卓球競技で金メダル
- ▼第 1 回舞鶴赤れんがハーフマラソン開催
- ▼平成 27 年
- ▼子育て交流施設「あそびあむ」、うみべのもり保育所が開設
- ▼京都丹後鉄道が運行
- ▼京都縦貫自動車道が全線開通
- ▼引揚記念館所蔵資料がユネスコ世界記憶遺産に登録
- ▼平成 29 年
- ▼伊佐津川運動公園人工芝グラウンド供用開始
- ▼日本の 20 世紀遺産 20 選に舞鶴の海軍施設と都市計画が選定
- ▼台風 18 号・21 号が襲来
- ▼クルーズ客船入港最多の 39 回

2018 平成 30 年 2013 平成 25 年 2008 平成 20 年 2003 平成 15 年

- ▼平成 16 年
- ▼防災センター、城南会館完成
- ▼山口有希選手がアテネ五輪で 4 位入賞
- ▼台風 23 号襲来
- ▼平成 18 年
- ▼水道料金 30 年ぶりに改定
- ▼舞鶴ふるるファームオープン
- ▼公共施設に AED 設置
- ▼平成 20 年
- ▼寒ブリが過去最高の豊漁
- ▼チャットマンに万願寺グリーンが新加入
- ▼平成の名水百選に「大杉の清水」「真名井の清水」
- ▼齋藤里香さんが北京五輪で 8 位入賞
- ▼平成 22 年
- ▼舞鶴国際ふ頭完成
- ▼野球場に電光掲示板設置
- ▼細川幽齋公没後 400 年事業でゆうさいくん登場
- ▼平成 24 年
- ▼大雪で観測史上最高の 87℃
- ▼新たな中丹地域医療再生計画を国が承認
- ▼舞鶴赤れんがパークランドオープン
- ▼平成 26 年
- ▼艦隊これくしょんのイベントが「聖地」舞鶴で開催
- ▼舞鶴若狭自動車道全面開通
- ▼海フェスタ京都開催
- ▼平成 28 年
- ▼FM まいづる開局
- ▼旧軍港四市の歴史ストーリーが日本遺産に認定
- ▼子どもなんでも相談窓口を開設
- ▼コンテナ貨物取扱量が過去最高
- ▼平成 30 年
- ▼伊佐津川運動公園が全面オープン
- ▼舞鶴で最高気温 38.8 度
- ▼引揚記念館ランドオープン
- ▼舞鶴引き揚げの日を制定



平成 28 年
FM まいづる開局



平成 24 年
大雪で観測史上最高の 87℃



真名井の清水(左)
大杉の清水(右)



平成 16 年
山口有希選手がアテネオリンピックで 4 位入賞



平成 30 年
伊佐津川運動公園全面オープン



平成 26 年
海フェスタ京都開催



平成 22 年
舞鶴国際ふ頭完成



平成 18 年
舞鶴ふるるファームオープン



変貌を遂げた 東舞鶴駅 周辺地域

JR東舞鶴駅周辺整備は平成2(1990)年の土地区画整理事業許可から土地区画整理登記終了まで、19年の歳月と約170億円を投じた平成を代表する大事業。鉄道で分断されていた南北両市街地の一体化と未利用地を有効活用することで「まちの顔」であるこの地域は大きな変貌を遂げた。

今では、大型商業施設の出店やマンション、ホテルなどが次々と建ち並び、周辺一帯はさらに活力ある地域へと姿を変えている。

- 2年11月 事業計画の認可
- 3年5月 土地区画整理審議会の設置
- 8年7月 新駅舎開業、高架へ切り替え
- 12年7月 寺川付け替え工事に伴う
三笠小学校児童による魚の引っ越し
- 21年2月 土地区画整理登記終了

「カン・カン・カン・カン…」踏切の音と汽車の音が辺りに鳴り響き、踏切で通過するのを待つ車や人々が列をなして並ぶ日常。汽車が通るたびに家が揺れた。何度も自転車で訪れた祖母の家はもうそこにはない。

今、電車に乗り学校に通う学生たちには当時の風景を想像もできないだろう。それほどこの東舞鶴駅周辺は大きな変貌を遂げたのである。

「平成」という時代も終わりを迎えようとしている。今では京阪神や北陸に出かける時は当たり前のように高速道路を利用し、舞鶴港にはフェリーや大型クルーズ船が入港するなど、このまちは交通の要になっている。JR東・西舞鶴駅の周辺は整備され、この30年間で私たちの暮らしも街並みも大きく変わった。

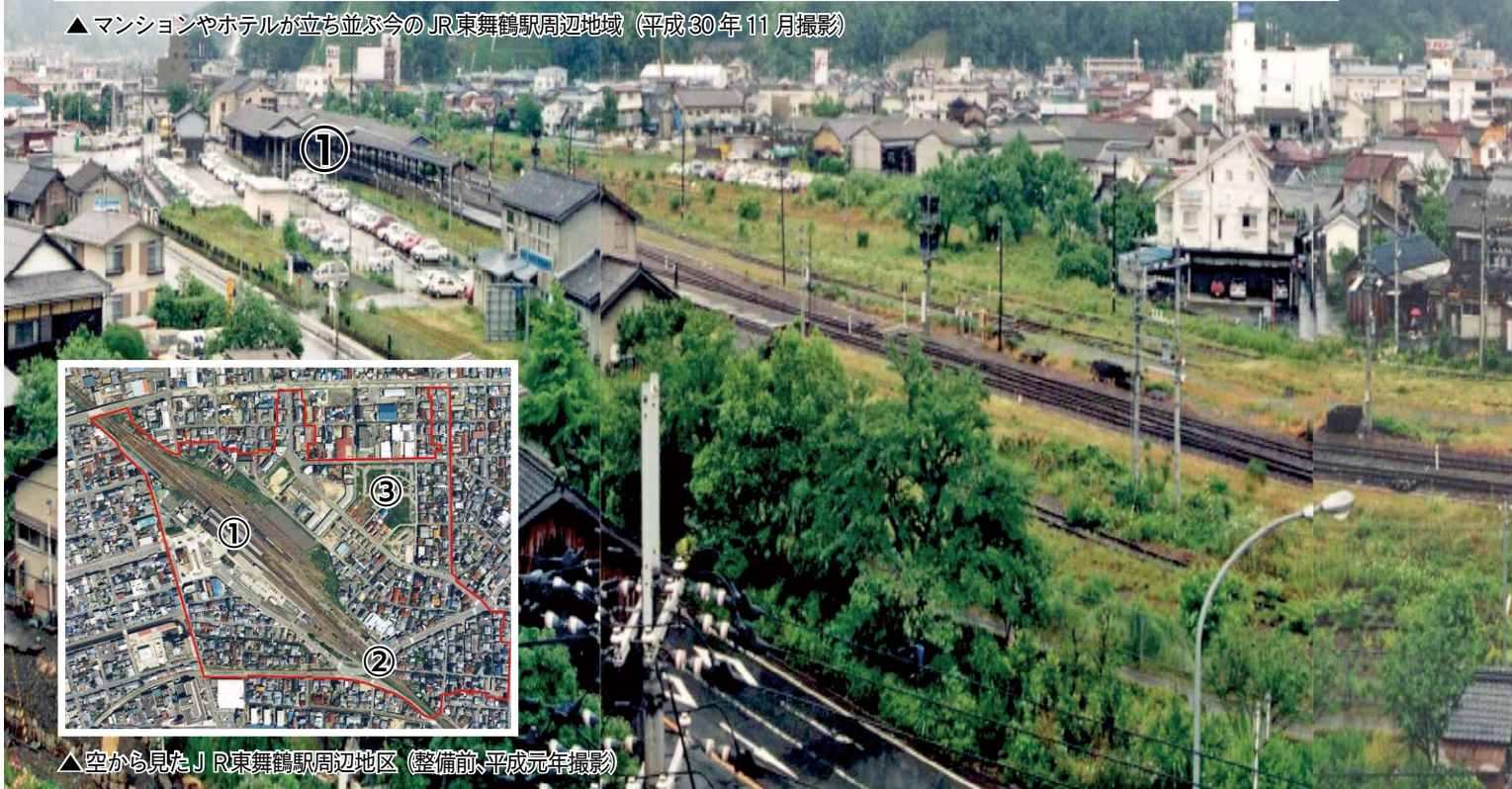
現在も西舞鶴道路の建設や舞鶴若狭自動車道の4車線化などが進められ、時代の流れと共にまちもその姿を変えていく。

平成の 公共事業

- 3年 舞鶴自動車道(現 舞鶴若狭自動車道) 福知山 - 舞鶴西 開通
- 10年 舞鶴自動車道 舞鶴西 - 舞鶴東 開通
京都縦貫自動車道 綾部 - 舞鶴大江 開通
- 11年 JR舞鶴線 電化・高速化
- 21年 由良川にかかる新大川橋 開通
- 22年 京都舞鶴港国際ふ頭 供用開始



▲マンションやホテルが立ち並ぶ今の JR東舞鶴駅周辺地域（平成30年11月撮影）



▲空から見た JR東舞鶴駅周辺地区（整備前、平成元年撮影）

① JR東舞鶴駅 ② 森踏切（和泉通線） ③ ショッピングセンターらぼーる

INTERVIEW

多くの人の力を借りて

計画段階の平成元年から東駅周辺整備事務所計画係長として、この事業に関わりました。配属されたときは、不安と同時に使命感が沸いてきたことを覚えています。区画整理により土地の再配置を行う必要があるのですが、公園や広い道路を造るため、住民の方の住宅用地が減ることから、反対される方も多くおられました。住民の方の負担をできるだけ減らすため、国と何度も交渉し土地の再配置計画を発表したときに、反対されていた方が「これだけ考えてくれたのか」と喜んでくれたことは、本当にうれしかったです。



元 東駅周辺整備事務所
職員 櫻木 茂隆 さん

地域の住民の方や上司、同僚、民間の方の協力があつたからこそやり遂げることができたと思います。人の力が集まると本当にすごいことができるんです。

INTERVIEW

地域住民の代表として

私は、周辺地域の宅地所有者という立場で審議会に参加していました。慣れ親しんだ家を見て替えることになり、また当時は「三笠湯」という銭湯を経営していたので、整備事業の話聞いたときはやはり寂しい思いもありました。地域に住む人はみんなそうだったと思います。

しかし、整備前は大雨が降った時に溢れそうだった寺川が、きれいに整備された様子や広くなった道路などを見ると、私自身は便利になり良かったと思っています。これからも車を持たない私たちでも安心して暮らせるような地域になってほしいと願います。



元 東舞鶴駅周辺地区
土地区画整理審議会委員
西村 繁三郎 さん

平成2年ってどんな年？

- ◇「ちびまる子ちゃん」放送開始。毎週日曜夕方6時が定番に。
- ◇「国際花と緑の博覧会」が大阪で開幕。通称は「花博」。
- ◇天保山に「海遊館」が開業。「ジンベエザメ」が大人気。
- ◇スーパーファミコン発売。大人も子どもも夢中に。

平成16年 23号台風



▲由良川の増水で山裾まで一面が浸水した（福知山河川国道事務所提供）

その日、舞鶴を猛烈な暴風雨が襲い、6人もの尊い人命を一夜のうちに奪い去った。大地を削り、斜面を崩し、一面に泥土とがれきを残して東へと通り過ぎて行った。これほどの被害は戦後最大の被害をもたらした昭和28年台風13号以来、実に51年ぶりという。由良川では、20日午前中まで2層程度であった大川橋の水位が21日深夜2時頃には最高水位8層10センチまで上昇し、流域の一面が濁流に飲み込まれた。志高では立往生した観光バスが水没。暗闇と激しい水流からヘリもポートも近寄れず、10月末の冷たい雨風の中、乗客ら37人がバスの屋根の上で一夜を明かした。翌朝、全員が救助された様子は報道へりによって全国へ発信された。

台風が去り、疲れた心と体に待っていたのは「後片付け」であった。道路・河川・橋梁で563か所建物被害で3,406か所などの甚大な被害。ただ、市内外から駆け付けた多くのボランティアや他自治体、自衛隊などからの支援。そして、全国から寄せられた支援物資などの温かい人々の思いがあった。誰もが復旧作業に全力を注いだ。

翌年5月には由良川流域のハザードマップが作成され、加佐地域で全戸配布された。由良川下流域で取り組まれていた輪中堤の建設や宅地かさ上げなどの水防事業もこの災害を教訓に大きく加速。また、水没したバスの話は、絵本や紙芝居などになって子ども達に伝えられた。悲しい記憶は忘れたくとも、教訓は忘れてはならないという思いが人々の胸にはあった。

あれからおよそ15年。台風や豪雨が全国各地を襲い、被害が絶えない。一方、市では、明るいうちから避難情報を発表するなど、早め早めの避難を呼びかけている。また、交通機関の運休やイベントなどの中止は以前より早い段階から発表されるようになったと感じる。全国的に災害に対する考え方や対応が変わってきているのを感じた。大きな工事や整備には時間がかかるが、災害は待つてはくれない。無理をしない、命を守る。という考え方が人々の心へ根付いてきているのではないだろうか。

INTERVIEW

経験ない規模の浸水も

当時、東消防署で災害対応をしており、屋根が飛びそうなどの通報に出動したり、避難していない人がいないかパトロールするなど、出動し戻ってきてはまた次の出動と休みなく、隊員と車両はフル稼働の状態でした。通常は出動するメンバーは固定されているのですが、この日は動ける者で出動するような場合もありました。

20日の18時ごろ、河辺川流域が増水・氾濫し、工場に取り残された人がいるとの通報を受け出動しました。現場では胸の高さまで水に漬かり、流速も早く、足を取られれば自分たちも命はないという状況でした。ボードなどで無理に避難すると流される可能性がある判断し、水位が下がるのを待つことにしました。大浦地区であの規模の浸水が起こったのは初めての経験で、台風の規模の大きさを物語っていました。

夜が明けると消防本部は由良川で水没したバスの乗客の皆さんを海上自衛隊や海上保安庁のヘリから引き継ぎ、病院へ搬送するなど、救急での出動が増えていきました。



東消防署
酒井 忠大さん

INTERVIEW

水害と向き合って生きる

台風当日は、大波の職場から上東の自宅へ帰ろうとすると道路が寸断されていて、家にいる家族に電話すると「危険だから今は帰ってこないで」と言われ、家に帰れたのは翌日の昼前でした。この台風被害で加佐全体に「もう水はこりごりだ」という思いが高まり、輪中堤の話が次々と進んでいきました。志高・水間に続いて、私の住む上東地区も輪中堤の築堤に向けて話し合いが始まりました。農地が堤防になることや堤防の外側の農地へ行きにくいなど、築堤に消極的な人もいましたが、やはりあの台風を思い出すと背に腹は代えられないというところもあって、地域として合意に至りました。その後、大きい台風や豪雨があるたびに「堤防がなければどうなっていたか」と安全と安心を感じられています。しかし、内水被害などの問題も残っており、由良川といかに付き合っていくかは加佐地域にとって避けられない宿命なのかとも思っています。

元上東築堤委員会委員長
岸田 守さん



平成 16 年ってどんな年？

◆アテネ五輪開催。ゆずの「栄光の架橋」がNHK公式テーマソングに。北島康介選手の「チョー気持ちいい」が流行語に◆新札が発行される（野口英世、樋口一葉、福沢諭吉）。旧札は夏目漱石、新渡戸稲造、福沢諭吉◆東北楽天ゴールデンイーグルスが新たにプロ野球に参入

輪中堤

台風23号を受け、輪中堤（集落を囲うように設置する大規模な堤防）の建設や宅地かさ上げの水防事業整備期間が大幅に短縮されました。また、加佐地域だけでなく、高野川流域や伊佐津川河口部などで総合的な治水対策も進められています。



▲右写真中央部に築かれた輪中堤

50年ぶりに 市を襲った 大災害

平成16(2004)年10月20日から21日にかけて本市を襲った台風23号。由良川などが氾濫したほか各地で土砂災害や暴風の被害を受けた。その後、これを教訓にハザードマップの作成や輪中堤の設置が進んだ。

平成の 災害

- 19年 ダイワボウ舞鶴工場火災が発生。鎮火まで13時間を要する平成最大規模の火災となった
- 24年 豪雪で、観測史上最高となる市街地87㍍の積雪。松尾で224㍍の積雪
- 25年 台風18号で由良川など市域河川が増水。全壊、半壊、床上浸水が多数発生
- 29年 台風21号によって市内全域で浸水被害多数発生
- 30年 7月豪雨。市内で死者1名。由良川や高野川、伊佐津川で増水。各地で土砂災害も国道27号真倉で大規模な崩落発生

平成の公立3保育所の統合



東保育所



東乳児保育所



南乳児保育所



▲与保呂小と合同で田植え（左上）、潮路通り沿いの旧園舎（左中）、園庭でイチョウを舞わせて遊ぶ（左下）、らぼーる裏手の旧園舎（右上）、プールで水遊び（右中）、倉梯第二小の近くの旧園舎（右下）

あなたが子どものころに流行った遊びは何だろうか。平成の子ども達はバトルエンピツ、ハイパーヨーヨー、トレーディングカード、ベイブレード…、ほかにもたくさんのもので遊んだ。しかし、遊びが変化しても、根底にあるのは、友達と一緒に遊べたり共通の話題で盛り上がりたりする「楽しい気持ち」だったと思う。

遊びに変化があるように、舞鶴の子育て・保育の環境も変化してきた。大きな変化といえば東・東乳児・南乳児保育所の統合だろう。3保育所の老朽化をきっかけに進められた統合保育所構想。保護者から乳児保育所は0〜2歳児しか入所できず、3歳になつたらまた別の保育所を探さなければならぬこと、年齢制限のため兄弟姉妹が同じ園に通えないという声が聞かれ、市民アンケートを実施。「兄弟で通える」「自然に触れることができる」「駐車場が広い」という皆さんの思いを叶えるべく、現在のうみべの保育所の場所と対象年齢、定員規模になった。年齢を超えて子ども同士がつながるよう遊戯室を囲み、保育室を配置した。また、自然をテーマに木の温もりを感じられる設計、木製のいす・机・棚などを採用するなど工夫をこらし、平成25年12月から始まった建設工事は27年3月に完成し、同年4月に開所した。

舞鶴の子育ての環境はこれからも変わっていくだろう。しかし、その変化の根底にあるのは「より良くしたい」という思いである。遊びの根底に「楽しい気持ち」があるように…。そういった子育て環境の変化は子どもの成長のようこれからも温かく見守りたいものだ。

INTERVIEW

引き継ぐ大切にしたい

私は南乳児保育所ができた年に公立保育所の保育士として働きだし、閉所とともに所長として定年を迎えたので保育士人生の中でも関わりの深い保育所でした。当時保育していた子が親になって子どもを預けに来られたことはうれしい思い出です。

開所当時の南乳児保育所周辺は畑が多く、目の前は砂利道でしたが次第に民家が建ち、住宅地になっていきました。そういった目に見える変化だけではなく、保育も変化し、保育士が声をかけて遊びを教える保育から子どもの興味や関心を大切にする保育に変わり、それが浸透してきています。一方で、変わらないものもあり、子ども達は成長の中でいろいろなことを考えていて、一人ひとりを大切に育てなきゃいけないという思いは変わっていません。今後、子育ての環境は変化し、保育士が移り変わっていても、良い保育が次の人に引き継がれて、舞鶴市の保育環境が公立民間どこでもより良いものになればと思います。

南乳児保育所最後の所長
浜谷 久美子さん



うみべのもり保育所

3保育所が統合して完成。定員は150人で平成27年4月に開所。クラスは「はな(0歳児)」「ほし(1歳児)」「にじ(2歳児)」「うみ(3歳児)」「そら(4歳児)」「やま(5歳児)」がある。名前の由来は自然から。



さよならから 受け継ぐ 3所の意思

東保育所は昭和24(1949)年、東乳児保育所は昭和42(1967)年、南乳児保育所は昭和50年(1975)からの長い歴史に終止符を打ち、平成27(2009)年4月から統合保育所として「うみべのもり保育所」が開所した。

INTERVIEW

変化は悪いことだけじゃない

南乳児保育所が閉所したのは娘が1歳児のときでした。上の子も通わせていたこともあり、統合してきれいになると分かっていてもさみしさがありました。南乳児から知り合いのママ友達や先生たちも移動したので、一番心配していた子どもの環境の変化も少なく、不安はありませんでした。施設の規模が大きくなって先生が増えたため、先生の名前が覚えられないということもありますが、園舎も広くなり海が見える自然での散歩

など環境が良くなったと思います。

南乳児保育所の閉所で
うみべのもり保育所に移った
池田八重子さんと美弥ちゃん



平成 27 年ってどんな年?

◆烈車戦隊トッキュウジャー放送◆仮面ライダードライブ放送◆Go!プリンセスプリキュア放送◆8.6秒バズーカが大ブレイク◆ランニングマンが大流行◆東京ヤクルトスワローズが14年ぶりにセリーグ優勝◆山田哲人、柳田悠岐がトリプルスリー(打率3割・30本塁打・30盗塁)を達成。トリプルスリーが流行語大賞になる。

平成の 子育て

- 2年 文化公園プールが完成
- 5年 乳幼児医療費の助成 自己負担が200円(1か月)
- 14年 3子目から保育料が無料に
- 16年 中総合会館に子育て支援基幹センターオープン
地域放課後児童クラブの設置
- 18年 出産育児一時金が35万円に
- 24年 こんにちは赤ちゃん事業を開始
- 27年 子育て交流施設「あそびあむ」オープン
- 28年 「舞鶴市乳幼児教育ビジョン」を策定。本市の乳幼児教育の質向上に向けた取り組みが文部科学省のモデル事業に選定
「子どもなんでも相談窓口」の開設

平成を築いた世代×次の時代を担う若者

私たちのまちへの思い



平成の30年間に舞鶴市で起こった出来事を世代の違う8人に、それぞれの視点で振り返ってもらいました。さまざまな変遷をたどった舞鶴市。今の舞鶴をどう思うか。そして、次の時代を担う若者たちは、舞鶴の将来像をどう考えるのか。

「今の舞鶴を語る」

澁谷 外から舞鶴を見た人は、歴史、自然、海などすごくポテンシャルの高いまちだと言ってくれるのに、市民はそう感じていない。若者からは、不便だとか遊ぶところがないという話をよく聞くので、こういったことも今後は考えないといけないのかなと思います。

梅原 空気のきれいな舞鶴が好きです。東西のまちのバランスが良いところも魅力だと思います。

太田 市外から来て最初は交通のアクセスが悪くて不便だな。でも、赤れんがや引き揚げなど、まちの歴史があり、海がすぐ近くにあるのはうらやましいし、おいしいものもたくさんあります。

藤原 海上自衛隊が舞鶴にあるから住み慣れたまちを離れなくてもいいと思って進路を海上自衛隊にしました。



吉本 生まれ育ったまちなので好きです。最近は観光客も増えて、活気が出ていいなと思っています。

谷口 舞鶴出身の方ってあまり舞鶴のことを褒めませんね。自虐的というか(笑)。良いところは褒めれば良いと思います。それに西か東か?という意識があるのは驚きました。

上野 西は城下町、東は海軍から発展した複眼都市なのは、舞鶴の特徴でよいと思いますが「舞鶴人」として気持ちは1つになりたいですね。

福原 西地区で商売を始める時に「西は難しいよ」と言われましたが学校のPTAや民生委員をして地域と関わるうちに、少しずつ受け入れられました。

澁谷 昔は体育館もプールもなんでも東西で同じようにありましたが、最近は東西意識が薄れて「舞鶴は1つ」になりつつあると感じます。

「クルーズ客船の増加」

若者4人からは、京都縦貫道の開通やクルーズ客船の入港が増え、嬉しいという意見が上がりました。

梅原 船が入港しているときに港の近くを通ると、ビルが建ったのかと思うほど大きくなってびっくりします。

福原 船によって乗客のメインが欧米人の時もあれば中国人、日本人の時もあるので、それに合わせたおもてなしが難しいですね。



もっと外国人観光客の消費を商店街で取り込みたいといけないのですが、乗客の要望とこちらのサービスが一致していないと感じます。船員やスタッフもたくさんいるので、彼らへのアプローチも大切ですね。

太田 舞鶴港で必ずクルーズの乗客が降りる。そのお客を取り込む余地がまだまだあって、舞鶴が発展する可能性があると考えたら若い世代が反応したんだと思います。

上野 舞鶴港に降りても、京都市内や府北部にバスで行ってしまうのかと思っていましたが、舞鶴を散策する人たちもいるんですね。

「子育て環境」

舞鶴市では「子育てに優しいまち、舞鶴」を目指しています。そこで、子育て経験者の意見を聞きました。

それぞれの「舞鶴の平成ビッグニュース」



梅原崇矢さん（西舞鶴高校3年）
安心してらせるようにしてほしい

「平成16年の台風23号で甚大な被害」です。僕が4歳の時に家が被災しました。今年の7月の豪雨でも床上浸水でした。水がだんだん上がってくる怖い思いをしたので印象深いです。



太田航介さん（舞鶴高専5年）
京都が近くなった

「平成27年の京都縦貫道全線開通」です。実家の大山崎町から舞鶴高専までは、京都縦貫道をいったん降りて一般道を行っていましたが、大山崎インターから舞鶴東インターまで高速でつながって1時間半くらいで行けるようになりました。すごく便利でありがたいです。



藤原優さん（東舞鶴高3年）
オリンピックを身近に感じて

「平成16年の舞鶴市出身の山口有希選手がアテネ五輪陸上競技1600mリレーで4位入賞」です。今、山口選手は東高の先生になられて、陸上を教えてくださいました。オリンピックに直接教えてもらえるなんて光栄で、とても誇りに思います。



吉本美佳さん（日星高3年）
まちがにぎやかになっているのが嬉しい

「平成29年のクルーズ客船の入港が過去最多の39回」です。西舞鶴に住んでいるので、ここ数年クルーズ客船を見る機会がすごく多くなりました。親がとれとセンターでお店をしているので、外国の方が増えたのを実感します。舞鶴が観光面でも知られてきたと思います。



上野和美さん（NPO法人まいづるネットワークの会）
自慢できる美しい風景

「平成7年の五老スカイタワー完成」です。平成5年に久しぶりに舞鶴に戻ってきて、しばらくして五老からの風景がニュースで流れるのを見て、本当にきれいだと思直したことを今でも覚えています。



渋谷恵一さん（自治連・区長連協議会）
住みやすいまちを目指して

「平成4年の東駅付近連続立体交差・周辺区画整理事業が起工」と「平成8年のJR東駅付近の鉄道高架開通」。この事業の担当をしていたので特に感慨深いものがあります。調整は大変でしたが、駅の南北が一体化され住みやすさが向上したと思います。



谷口英子さん（社会教育委員）
地域のコミュニティーの大切さ

「平成16年の台風23号で甚大な被害」です。加佐地域に住んでいて乳幼児の子どもが3人いました。いざ逃げようにも子どもを抱く大人が足りず核家族の危うさを実感しました。地域の人に「小さい子がいて大丈夫だった？」と声をかけられ、大切なのは地域のつながりだと思わされた災害でした。



福原習作さん（城北校区地域支援協議会）
地域の皆さんと共に住みやすいまちをつくる

「平成16年の台風23号で甚大な被害」です。平成16年は何十年振りの大きな被害でした。表具店という仕事柄、被災地に入りましたが悲惨な状況でした。復旧するまで1年以上加佐地区で被災された方に声をかけたことが強く記憶に残っています。

上野 自衛隊員の奥さんは、以前は舞鶴に赴任が決まれば「ドボン」と言っただけで嫌がっていたようですが、今では「転勤したくない。また戻ってきます」と言ってくれます。この変化を実感でき本当に嬉しいです。

谷口 乳幼児教育ビジョンなど、本当に素晴らしいです。でも住んでいるとそれが当然で、ありがたさに気付いてもらえない。私は子育てに携わっているので、保育者の関わり方や保育の内容が他のまちとは違うことをとても感じます。

渋谷 観光などで人を集めることも大切ですが、住みやすい環境を整えることで「人が戻る」「集まる」「離れない」ことが大切なんだと思います。

谷口 住んでいる人の満足度が大事。子育て中の親が、この地域は恵まれている、温かいと思っていれば自然と子ども達に伝わります。

上野 子育て世代にアプローチすることで、次世代が地域とつながる。親たちが心豊かに過ごせることが大事なんじゃないでしょうか。ハード面で都会と比べられるとかなんませんが、このまちは家

族以外にも頼れる人がいるということ伝えていきたいです。

渋谷 今までは建物などのハード面が重視されることが多かったですが、これからは人のつながり、住みやすさがキーワードになるんじゃないかな。

福原 都会まで出なくても子育て世代が楽しめる場所を提供できないか、若い人たちが楽しめる仕掛けを考えていきたいです。

「これからの舞鶴」
若者4人に、これからのまちへの思いについて聞きました。

太田 進学や就職で舞鶴を出ても誇りを持ってまちの良さを伝えることが大切だと思います。子育て環境の充実など、もっと知ってもらって、外に出た人がまた戻ってくれるまちになるといいと思います。

梅原 同世代の人が満足して暮らせるまちにしたいです。若い人たちが舞鶴に帰ってきてほしいな、と思わせる魅力あるまちにしようと思います。

吉本 全国チェーンの店が増えるのではなく、舞鶴らしいお店が増えて他の観光地と違う「舞鶴らし

さ」が大事だと思います。地域の人たちに見守られ育てられてきたので、そんな舞鶴の温かさを伝えていきたいです。

藤原 中・高生は遊びたい盛りなので、舞鶴に対する不満もあるけど、今日、舞鶴について話をして、舞鶴の良さにいろいろ気付かされました。中・高生にそれを伝える場を作り、知ってもらってさらに住みやすいまちになっていくと思います。

第7次舞鶴市総合計画



次期総合計画策定に向けて⑪

第7次舞鶴市総合計画の策定へ

計画案に関する意見を募集

次期総合計画策定までを、年間を通してお伝えする「シリーズ 市政の『今』特別編」。今回は、これまでの意見や議論を踏まえて策定した計画案の概要、計画案に関する皆さんからの意見募集についてお伝えします。



皆さんの意見が新たなまちづくりの指針に

市では、目指すべき方向やまちづくりを進めていく上での指針となる「第7次舞鶴市総合計画」の策定を進めています。計画は将来のまちの姿を描き、その実現に向かって市民の皆さんと一緒にまちづくりを進めるもので、8年間の長期的なまちづくりの方向を定める基本構想と、前期4年間の具体的な施策を示す実行計画の2層で構成。市民アンケートや市民ワークショップ、総合計画審議会からの答申を踏まえ議論を重ねてきました。

このたび計画の案がまとまりましたので、市パブリック・コメント手続制度（市民意見提出制度）に基づき、市民の皆さんから意見を募集します。

◆**提出方法** 様式は自由。住所、氏名、電話番号を記入し、第7次舞鶴市総合計画(案)に関する意見と明記し、郵送か持参、ファクス、市ホームページのお問い合わせフォームで企画政策課へ。匿名、電話、口頭での意見は受け付けません。

◆**募集期間** 来年1月4日(金)まで

◆**計画(案)の公表場所** 企画政策課、市政情報「コーナー」、西支所、加佐分室、中央・東・西・南公民館、大浦・城南公民館、東・西図書館、市ホームページにも掲載。

◆**提出された意見の取り扱い** 提出された意見などを考慮して最終案を作成。また、意見の概要と意見に対する市の考え方を公表します(氏名などは公表しません)。

▼詳しくは企画政策課 ☎66・1042、FAX 625009(9)へ。

8年後に目指す舞鶴市の姿

市民と行政が、ともに未来に向けた「ひとづくり」「まちづくり」に取り組み、“ひと・まち”が輝き続ける「未来を拓くまち」を目指します。

また、日本海側における重要な国際港湾・交流都市として、本市が担う使命・役割を果たしていきます。

すべての政策・施策の根底に流れる基本的な考え方

将来、まちの担い手となる若者や子供たちの郷土愛を育み、子どもたちが夢と希望を持ち、その夢をこのまちで叶えることができる環境づくりを進めるとともに、私たちを育て、このまちを築き上げてこられた世代の皆様には、敬意と謝意を表することはもちろんのこと、知恵と経験を生かして、生きがいをもって社会で活躍し、住み慣れた地域でいつまでも安心して暮らせるまちを目指します。

計画案の概要

都市像

ひと・まちが輝く 未来創造・港湾都市 MAIZURU

基本理念

次代を担う若者や子どもたちに夢と希望を、お年寄りには感謝を

目指すべき将来のまちの姿

- 便利な田舎暮らしができるまち
- 市民（事業所）が元気なまち
- 住み続けたいと思えるまち、人が集う魅力あるまち
- 新たな技術を導入した未来型のスマートなまち
- 多様な連携のもと、持てる資源を効果的に活用するまち

まちづくり戦略

- 心豊かに暮らせるまちづくり
- 安心のまちづくり
- 活力あるまちづくり

市政運営の基本姿勢

- 市民とともに進めるまちづくり
- 持続可能なまちづくり
- 市民の期待に応える市役所運営

心豊かに暮らせるまちづくり

- 共に助け合い地域が元気なまち
- このまちに魅かれ移り住みたくなるまち
- 子育て環境日本一を目指すまち
- 生涯を通じて健幸（健康・幸福）で文化的なまち
- 豊かな自然環境を守り育むまち
- 国籍や民族、文化の違いを互いに認めあい、多文化が共生するまち

安心のまちづくり

- 舞鶴版コンパクトシティの推進
- 防災・減災対策の強化
- 地域医療の確保
- みんなでつくる健康なまち
- 安心して暮らせる支え合いのまち

活力あるまちづくり

- 海・港を生かした魅力あふれるまち
- 地域産業が元気でいきいきと働けるまち
- 次世代に向けた社会基盤整備

姉妹都市提携20周年を記念

ポーツマス市名誉市長や青少年と交流

舞鶴市・ポーツマス市（イギリス）姉妹都市提携20周年を記念した交流イベントが行われました。

10月18日～22日にポーツマス市青少年訪問団6人が初来訪。訪問団は、市が毎年実施する英語研修の交流相手校であるメイフィールド校の学生と教師で構成され、学校交流や日本文化体験を目的に来訪。19日に白糸中学校で授業を見学後、東舞鶴高校では互いの市を紹介したほか、福笑いや折り紙などの伝統的な遊びや書道などを体験しました。20日には、



▶東舞鶴高校で書道体験をしたポーツマス市青少年交流団の皆さん

地元の野菜を収穫する農業体験や収穫した野菜を使った料理体験をし、日本や舞鶴の文化に触れました。

また、10月24日～28日には、姉妹都市盟約を締結した1998年以来20年ぶりにポーツマス市名誉市長のリー・メイソン議員が初来訪しました。25日に市長と市議会議長への表敬訪問や姉妹都市提携20周年を記念して赤れんが2号棟前に紅しだれ桜を植樹したほか、舞鶴高専を訪問し、ポーツマスの専門学校との交流について意見交換しました。26日には、



▶赤れんが2号棟前で多々見市長と名誉市長のリー・メイソン議員が紅しだれ桜を植樹

火災時などに活躍

岡田下・神崎消防団に赤トラ配置

11月7日に赤れんが2号棟で小型動力ポンプ搬送車（赤トラ）の配置式を行い、岡田下消防団と神崎消防団に新配置されました。

赤トラには小型動力ポンプや発電機、投光器（三脚付）などさまざまな資機材が積載でき、各地域に配備している小型動力ポンプの機動力の強化や各種災害における資機材搬送など多用途に活躍します。



▲配置された赤トラ2台

学校給食でウズベキスタンの伝統料理

国際交流員と小学生が交流

2020年東京オリンピック・パラリンピックで舞鶴市がレスリング・柔道のホストタウンになっているウズベキスタンの文化に触れるため、市内の全小学校の給食で同国の伝統料理を味わいました。今年度で3年目の取り組み。

また、同国出身の国際交流員・アルトゥルさんが、10月16日に高野小学校、17日に新舞鶴小学校、18日に三笠小学校を訪問。新舞鶴小学校では6年生児童に同国の特色や舞鶴との関わりを説明し、児童はお礼に合唱を披露してくれま

した。この後、児童と一緒に伝統料理のプロフ（炊き込みご飯）、ガロ



▲教室で一緒に伝統料理を味わう

フ（ひよこ豆の入ったスープ）、香草サラダを食べて交流を深めました。

《教育企画課》



▲アルトゥルさんに質問する児童

国際化へ向けて英語力アップ 中学生が英語で思いを発表

市内の中学校の代表者が英語スピーチを発表する中学校英語祭を11月10日、総合文化会館で開催。国際化に対応できる英語力を持った子どもの育成を目的に行っているもので、今回で34回目。1〜3年生の部で各校の代表者



▲各校代表の皆さん



▲3年生の部1位の加藤さんのスピーチ

計21人が学年別テーマ「自己紹介」「お気に入りのこと」「夢」についてスピーチ。ジェスチャーなども交えて発表し、「音楽で人を笑顔にしたい思い」や「助産師になりたい」など自分の体験を踏まえながら発表しました。なお、表彰された各学年の代表者などは次のとおり。

「1年生の部」

- ◆1位：村尾母蘭さん(若浦中)
- ◆2位：後藤翔真さん(城南中)
- ◆3位：宇佐美陽菜さん(城北中)

「2年生の部」

- ◆1位：田中聖愛さん(青葉中)
- ◆2位：米田優希さん(城南中)
- ◆3位：酒井純怜さん(若浦中)

「3年生の部」

- ◆1位：加藤佑都さん(青葉中)
- ◆2位：南風歌さん(加佐中)
- ◆3位：谷口楓果さん(和田中)

《学校教育課》

市内各所で秋季火災予防運動を実施

11月9日は「119番の日」

11月9日〜15日に秋季火災予防運動を実施。気温が下がると暖房器具など火を使うことが増えることから、火災を未然に防ぐことを目的としたもので、これに先駆け4日には消防車による消防防火パレードと消防署・消防団合同訓練を実施しました。9日には各消防団がサイレン一斉吹鳴、全世帯への防火リーフレットの配布など啓発活動を行いました。そのほか、さとう西舞鶴駅前店出入口で三鶴幼稚園の園児と声掛けやちらし配りを、また、青葉中・城南中学校の生徒とそれぞれの校門前で街頭啓発広報をしました。舞鶴YMCA国際福祉専門学校、関西電力株舞鶴



▲はしこ車も出動(舞鶴YMCA国際福祉専門学校)

発電所、すこやか森で事業所合同訓練を実施。多くの事業所や関係機関の協力のもと火災発生予防を呼びかけました。《消防本部》

5年に1度の大祭

鈴鹿神社で伝統を受け継ぐ秋祭り

10月28日、鈴鹿神社(田中町)の秋祭り、鈴鹿神社と阿良須神社の伝統芸能の奉納が行われました。今年5年に一度の大祭で、鈴鹿神社の伝統芸能「式三番」「徳



▲舞を披露する地元の子ども



▲幼稚園児がちらしを配布(さとう西舞鶴駅前店出入口)



▲生徒が元気に声掛け(青葉中学校)



▲大祭に参加した皆さん

若萬歳」「姫三社の舞」と阿良須神社の伝統芸能「あめつちの舞」二天女舞が奉納され、快晴の中、拍手の雨が降り注がれました。《広報広聴課》

平成31年 舞鶴市成人式

【日時】 来年1月13日(日) 14時から

【場所】 赤れんがパーク

【対象】 平成10年4月2日～11年4月1日生まれの人

◆式典

【時間】 14時から(13時30分開場)

【場所】 赤れんが5号棟

【その他】 ◇厳粛な式典にご協力を◇赤れんが2号棟と4号棟を開放(13時30分～15時30分)

【申し込み方法】 右のコードで専用フォームから申し込みを。

または「成人式式典参加希望」と明記し、郵便番号、住所、氏名、性別、電話番号をはがきかファクスで地域づくり支援課へ。12月7日(金)必着

◆全体交流会

【時間】 式典終了後～15時30分

【場所】 赤れんが5号棟

【内容】 同級生や恩師などとの交流や新成人の門出を祝う祝福メッセージの掲示など。申し込み不要。



スマホ用



携帯電話用



※当日は「FMまいづる(77.5MHz)」で成人式関連の情報を随時配信。

◆新成人への祝福メッセージを募集

【対象】 地域の人や職場など

【その他】 メッセージは当日会場に掲示するほか、市ホームページに掲載。FMまいづるの放送でも紹介。

【申し込み方法】 12月21日(金)までに原稿(様式は自由。A4用紙1枚程度)を郵送か持参、ファクス、電子メールで同課へ。

▶詳しくは、地域づくり支援課(☎66・1073、FAX 62・9891)へ。

都市計画の決定・変更にご意見を

市では、都市計画の決定及び変更の際に、都市計画法に基づき、意見を募集します。

◆都市計画の変更内容

- ①舞鶴都市計画 地区計画の決定(室牛地区)
- ②舞鶴都市計画 道路の変更(伊佐津境谷線)
- ③舞鶴都市計画 公園の変更(舞鶴赤れんがパーク)
- ④舞鶴都市計画 下水道の変更(舞鶴市公共下水道 西処理区)

【地区計画案の縦覧】

①の地区計画区域内の土地所有者など利害関係者は意見書を提出できます。意見書の提出は12月21日(金)まで。

《縦覧期間》12月14日(金)まで

【公聴会】

③④の市内在住か変更内容の利害関係者は意見が可能。公聴会で意見を述べられる場合は公述申出書の提出が必要。意見の申し出がなかった場合には公聴会は中止。

《原案の閲覧期間》12月7日(金)～14日(金)

《公述申出書の提出期間と提出場所》

12月7日(金)～14日(金)、都市計画課

《公聴会の日程と場所》12月21日(金)14時から、市役所別館

【都市計画案の縦覧】

①～④の意見を基に検討した案を縦覧し、期間内に意見書の提出ができます。

《縦覧期間》来年1月4日(金)～18日(金)

【共通】 閲覧場所と縦覧場所はいずれも都市計画課、西支所、加佐分室、中央公民館、南公民館。市ホームページにも掲載。

▶詳しくは都市計画課(☎66・1048)へ。

都市計画道路の都市計画変更に係る住民説明会の開催

国道27号西舞鶴道路や市道引土境谷線の都市計画道路の盛り土や法面など道路区域が確定。その範囲を都市計画の区域に位置付けるため、住民説明会を開催。ルートの変更はありません。

【日時】 12月20日(木)19時から

【場所】 西総合会館

【都市計画道路名】 上安真倉線、魚屋市場線、西舞鶴駅真倉線、伊佐津境谷線

▶詳しくは、都市計画課(☎66・1048)へ。

一般競争入札による未利用財産の売却

市が所有する未利用財産3件(宅地:字市場、雑種地:字森、宅地:字松陰)を一般競争入札で売却。入札日時は12月26日(木)16時。住所や地積、予定価格などは市ホームページに掲載。右コードからアクセス可。

▶詳しくは、資産マネジメント推進課(☎66・1045)へ。

舞鶴市長選挙

投票日 来年2月3日(日)
告示日 来年1月27日(日)

◆立候補予定者説明会

【日時】 12月29日(土)13時30分から

【場所】 市役所別館

▶詳しくは、市選挙管理委員会事務局(総務課内、☎66・1044)へ。



市政情報 BOX

最終処分場整備に係る生活環境影響調査書の縦覧

市では、一般廃棄物（生活ごみ）の新たな埋立地を確保するため、現在の施設に隣接する市有地での埋立地（最終処分場）整備事業を進めています。このたび、施設整備に係る生活環境影響調査書を縦覧します。また、施設整備に利害関係がある人は、生活環境の保全上の観点から意見書を提出することができます。

【期間】 12月3日(月)～来年1月4日(金)

【場所】生活環境課

【意見書の提出方法】 来年1月18日(金)までに住所、氏名、施設名称、生活環境保全上の考えからの意見を記載して、同課へ。

▶詳しくは、生活環境課 (☎66・1005)へ。

一般競争(指名競争)入札の参加資格申請を受け付け

市が発注する建設工事や物品購入などの入札や見積り合わせに参加を希望される事業者は参加資格の申請が必要です。

【対象・受け付け期間】

事業者区分	受付区分	受付期間と参加資格の有効期間
市内建設工事	定期受付	来年2月1日(金)～28日(木) ※有効期間は平成31・32年度
物品・役務 測量・建設コンサルタント等 市外建設工事	追加受付	来年1月16日(水)～2月15日(金) ※有効期間は平成31年度

◇窓口…平日8時30分～17時

◇郵送…いずれも期間内消印有効

【申し込み方法】 所定の用紙（契約課に備え付け。市ホームページからダウンロード可）に必要書類を添えて同課へ郵送か持参。

▶詳しくは、契約課 (☎66・1065)へ。

存在しない家屋が課税されていませんか？

家屋の固定資産税は毎年1月1日現在の状況で課税しています。市では、取り壊された家屋を把握するために定期的に調査を行っています。取り壊した家屋（全部または一部）が課税されている

場合か、今年12月末までに取り壊し予定の家屋がある場合はご連絡ください。

▶詳しくは、税務課(☎66・1027)へ。

市職員を募集

業務支援職員（一般職非常勤職員）の採用試験を実施します。詳細は次のとおり。

【日時】 来年1月12日(土)10時から

【場所】 西総合会館

【内容】 補助的、定型的な職務に従事するなど業務支援の役割を担う職員で原則週4日勤務。

【募集職種】 ◇事務職員 ◇保育士 ◇相談員 ◇養護教諭 ◇電気主任技術者 ◇調理員 ◇作業員 ◇宿日直員など

【任用期間】 平成31年4月1日～32年3月31日

※勤務成績が良好な場合に連続して2回まで再度任用。

3年後の採用試験に合格されると再度任用。

ただし65歳に到達する年度末まで。

【受験資格】 昭和29年4月2日以降に生まれた人で、各募集職種の受験資格（試験案内に記載）に該当する人

【受け付け期間】 12月28日(金)17時15分まで

【申し込み方法】 申込書（市役所総合案内、人事課、西支所総務係、加佐分室で配布。市ホームページからダウンロード可）に必要事項を記入し人事課へ。詳細は、試験案内を確認を。

▶詳しくは、人事課 (☎66・1066)へ。

市民病院職員を募集

舞鶴市民病院の業務支援職員（一般職非常勤職員）を募集します。勤務時間については相談可。詳細は次のとおり。

【日時】 来年1月12日(土)9時から

【場所】 舞鶴市民病院

【募集職種】 ◇看護師（准看護師） ◇看護助手 ◇理学療法士・作業療法士 ◇社会福祉士

【任用期間】 平成31年4月1日～32年3月31日

【受験資格】 昭和34年4月2日以降に生まれた人で、各募集職種の受験資格（試験案内に記載）に該当する人

【受け付け期間】 12月28日(金)17時15分まで

【申し込み方法】 申込書（舞鶴市民病院総務課、市役所総合案内、西支所総務係、加佐分室で配布。市ホームページからダウンロード可）に必要事項を記入し市民病院総務課へ。詳細は、試験案内を確認を。

▶詳しくは、市民病院総務課 (☎60・9014)へ。

市議会 12月定例会

(予定)

市議会12月定例会の日程は右表のとおり。いずれも傍聴できます。

定員は本会議が先着各38人、委員会が先着各15人。

▶詳しくは、議会事務局(☎66・1060)へ。

日時	内容	場所
12月5日(水) 10時30分から	本会議（正副議長選挙等、提案説明）	市議会議場
13日(木) 10時から	本会議（一般質問）	
14日(金) 10時から	本会議（一般質問、質疑）	
17日(月) 9時から	総務消防 福祉健康 産業建設 市民文教 予算決算分科会・委員会	議員協議会室
17日(月) 13時30分から		
18日(火) 9時から		
18日(火) 13時30分から		
21日(金) 9時から		
27日(木) 10時30分から	本会議（委員長報告、討論、採決）	市議会議場

※日程は変更になることがあります。

市の人口と世帯数



人口 80,990人 (+269人) 世帯 34,630世帯 (+270世帯)

男 40,230人 (+273人) 女 40,760人 (-4人) ※平成30年11月1日現在の推計人口。()内は前月比

マルチに活躍 マイナンバーカードの申請を

「ぴったりサービス（左♯）」のほかにも本人確認のための身分証明書や所得税の確定申告の電子申請に利用できるマイナンバーカードの申請を受け付けています。申し込みは各世帯へ送付した通知カードに添付された申請書で。オンライン申請も可。交付ま

でに約1か月かかります。初回は発行手数料無料。

また、通知カードをなくした人や申請書をなくした人も窓口で申請書の再発行などの手続きができます。

今後、さまざまな場面で活躍することが期待されるマイナンバーカード。ぜひ申請を。

▶カードの申請については、市民課（☎66・1001）か西支所市民・年金係（☎77・2252）へ。

▶カードの利用については、総務課（☎66・1044）へ。



▲マイナちゃん

安全のため除雪に全力 除雪作業にご協力を

市では、冬の除雪作業や凍結防止剤の散布などをまとめた今年度の「市道除雪計画」を策定。安全・円滑な道路通行のため、国・府と連携しながら、全力で取り組んでいきます。

【除雪期間】

来年3月15日（金）まで。除雪作業開始は早朝5時から。

【出勤基準】

積雪がおおむね10センチを超えたとき。通勤・通学車両や緊急車両の通行に支障がないよう、国（国道）・府（府道）の作業と連携して実施。

【対象路線】

バス路線や集落を結ぶ道路、公共施設につながる幹線道路などを優先して実施。

【凍結防止剤の散布と設置】

路面の凍結が予測される場合は、対象路線のうち、坂道やカーブの多い路線などに凍結防止剤を散布。また、橋や坂道など、凍結の恐れがある場所には、誰でも利用できるように、凍結防止剤を設置しています。

◆除雪はみんなの力で

日常生活に支障が出ないように速やかに除雪作業を進めるために、皆様のご協力をお願いします。

【路上駐車はしないで】

除雪作業の妨げになる恐れがあり、事故や交通渋滞の

原因にもなるため、路上駐車は避けてください。

【身近な場所の除雪にご協力を】

除雪作業は、バス路線などの交通量の多い道路を優先します。短時間で行わなければならないため、全ての道路を除雪することは困難です。また、作業は細心の注意を払って進めるよう心掛けていますが、除雪機の特性によりやむを得ず玄関先に雪が残ってしまう場合があります。生活道路の確保や緊急車両の出入りに備えるためにも、自宅や店舗前の歩道など、身近な場所の除雪は皆様のご協力をお願いします。

【雪を道路に出さないで】

道路に出された雪は、自動車などに踏み固められて路面がでこぼこになったり、凍結したりして、交通事故や転倒事故などの原因になります。雪は道路に出さず、道路脇などに寄せてください。

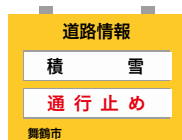
▶詳しくは、土木課（☎66・1049、66・1053）



市道榎五老岳線

積雪時は通行止めに

積雪や凍結により通行に支障が生じる場合には、国道27号と五老岳頂上を結ぶ市道榎五老岳線（約3キロ）を登り口から通行止めします。



山間部地域における

小型除雪機の配備

積雪が多い山間部の地域などは、沿線の自治会に小型除雪機を配備し、生活道路の除雪作業をお願いしています。現在は市内で124台が稼働。



来年度 保育所等利用申し込み 12月21日まで

来年4月からの保育所等への入所申し込みを受け付けます。
対象児などは右表のとおり。

【入所要件など】 次のいずれかに該当する場合

- ◇就労（1か月64時間以上の就労）
- ◇妊娠・出産
- ◇保護者の疾病・障害
- ◇継続的な求職活動（起業準備含む）
- ◇同居または長期入院などを行っている親族の介護・看護
- ◇育児休業取得中に、すでに保育を利用している子どもがいて継続利用が必要
- ◇就学
- ◇その他、保育が必要な状態であると市が認める場合

【利用者負担額(保育料)】

各世帯の収入によって異なる

【申し込み方法】

認定申請書と利用申込書に必要な事項を記入し、12月21日(金)までに幼稚園・保育所課か西支所保健福祉係へ。申請には運転免許証などの本人確認ができるものと通知カードなどの世帯全員のマイナンバーが分かるものが必要。申請書・申込書・案内冊子は同課や同係、加佐分室、各保育所、各公民館、子育て支援センターなどで配布。市ホームページからダウンロード可。

▶詳しくは、幼稚園・保育所課（☎66・1009）か西支所保健福祉係（☎77・2253）へ。

【保育所等一覧】

保育所等名称	所在地	対象児	定員	電話番号
タンポポハウス	泉源寺223	産休明け～就学前	80	☎64・2762
平こども園	中田440-1	産休明け～就学前	70	☎68・0107
昭光保育園	浜211	産休明け～就学前	150	☎63・4821
さくらこども園	七条中町8-20	産休明け～就学前	100	☎62・6987
やまもも保育園	溝尻1106	産休明け～就学前	80	☎62・0524
うみへのもり保育所	浜2022	6か月～就学前	150	☎62・0464
中保育所	余部下1063	6か月～就学前	200	☎62・0292
東山こども園	倉谷961-1	産休明け～就学前	150	☎76・7314
相愛保育園	魚屋234-1	産休明け～就学前	120	☎75・1083
ルンビニ保育園	寺内90	産休明け～就学前	120	☎76・3703
なかすじ保育園	公文名344	産休明け～就学前	60	☎76・7122
永福こども園	公文名63	産休明け～就学前	111	☎75・4006
永福こども園 城屋園舎	城屋837	産休明け～就学前	33	☎75・4005
舞鶴こども園	円満寺100-4	6か月～就学前	47	☎75・0525
八雲保育園	丸田27-1	産休明け～就学前	70	☎82・0278
岡田こども園	志高70	産休明け～就学前	54	☎60・2778

※対象児の年齢は来年4月1日現在
※上記の「こども園」は、いずれも現在は保育所であり、平成31年4月に認定こども園に移行予定

マイナンバーカードで 子育て情報の収集や届け出

子育てに関する情報収集や行政手続きの一部がマイナンバーカードを使って自宅のパソコンから申請できる「びったりサービス」。これは政府が運営するマイナンバーのオンラインサービス「マイナポータル」内のもので行政手続きの利用にはマイナンバーカードとICカードリーダー、インターネットに接続されているパソコンが必要になります。

地域の子育て情報が一見して分かたり、自宅のパソコンで子育てサービスが利用できたりする「びったりサービス」。ぜひご利用ください。

【対象業務】

- ◇児童手当関係 ◇保育所などの入所関係 ◇妊娠の届け出

※動作環境、対応機種などはマイナポータルで確認を。

※スマホでの申請はできません。

▶詳しくは、子ども支援課（☎66・1094）、幼稚園・保育所課（☎66・1009）、健康づくり課（☎65・0065）へ。

▶びったりサービスの検索サイト



行政手続き時に必要なもの

- ①マイナンバーカード
- ②ICカードリーダー
- ③インターネットに接続されているパソコン
- ④マイナンバーカードに搭載された電子証明書を利用するためのソフト（利用者クライアントソフト、お使いのパソコンにダウンロードするもの）



市議会議員一般選挙

市民の代表 26人が決定

11月18日投票の市議会議員一般選挙で、新しい市議会議員26人が決まりました。任期は12月5日(水)から4年間。新議員は次の皆さんです(50音順。氏名、年齢(12月1日現在)、所属党派、当選回数、現住所の順に掲載。敬称略)。



石束悦子 (71)
共現 (2)
与保呂



伊田悦子 (63)
共現 (5)
白浜台



伊藤清美 (64)
無現 (2)
丸山中町



今西克己 (68)
無現 (2)
志高



上野修身 (66)
自現 (4)
多門院



上羽和幸 (58)
公現 (6)
溝尻町



尾関善之 (71)
自現 (5)
南田辺



鴨田秋津 (37)
無新 (1)
境谷



川口孝文 (56)
無新 (1)
小倉



肝付隆治 (63)
自現 (2)
上安



小杉悦子 (62)
共現 (5)
大俣



小谷繁雄 (62)
公現 (2)
魚屋



小西洋一 (60)
共新 (1)
高野由里



杉島久敏 (53)
公現 (2)
引土新



鯛慶一 (49)
自現 (3)
余部下



高橋秀策 (67)
自現 (8)
余部下



谷川真司 (72)
無現 (3)
南浜町



田畑篤子 (61)
無新 (1)
与保呂



田村優樹 (52)
無現 (3)
行永東町



仲井玲子 (52)
無新 (1)
上安



西村正之 (77)
無現 (4)
高野台



野瀬貴則 (37)
無新 (1)
女布



眞下隆史 (47)
無現 (2)
平



松田弘幸 (59)
公現 (3)
三浜



水嶋一明 (68)
無現 (3)
引土



山本治兵衛 (44)
自現 (4)
引土

投票結果

◆当日の有権者数

68,260人

◆投票者数

38,741人

◆投票率

56.76%

Human Rights Week

12月4日～10日は人権週間

人権週間は、国連総会で「世界人権宣言」が採択されたことを記念して1948年に定められた、世界人権宣言の趣旨と重要性を広く国民に訴えかけ、人権尊重思想の普及、高揚に取り組むための週間です。市では、人権週間にあわせて人権のつどいを開催します。

◆人権のつどい2018



▲金澤翔子さん

【日時】12月16日(日)
13時20分～15時30分

【場所】総合文化会館

【内容】

- ◆オープニングコーラス
- ◆中学生人権作文の表彰・発表
- ◆書家の金澤翔子さんによる書の実演と母の金澤泰子さんによる講演「共に生きる」

【その他】要約筆記・補聴器支援機器あり

【問い合わせ先】人権啓発推進室(☎66・1022)

◆特設人権相談

【日時】12月16日(日)10時～12時

【場所】総合文化会館

【内容】人権擁護委員による面接相談(個室)

【問い合わせ先】法務局舞鶴支局(☎76・0858)

◆人権標語 入賞作品が決定

7～9月に募集した人権標語に6,055点の応募があり、次のとおり特選、入選、佳作が決まりました(敬称略)。

【特選】

◆みないふり したらあなたも いじめっこ

吉川純礼(倉梯第二小3年)

◆もうやめよ 見て見ぬふりと 知らんぷり

仲川雄河(明倫小6年)

◆かけてみる 言葉ひとつで 笑顔咲く

宇佐美陽菜(城北中1年)

◆なりたいな 他人(ひと)の痛みの わかる人

吉岡隆(個人)

【入選】谷口琥太郎(池内小2年)、濱田莉央奈(吉原小3年)、高橋滯央(三笠小4年)、金川風花(中舞鶴小5年)、古川愛(倉梯第二小6年)、霜尾日向(城南中2年)、山本心晴(白糸中3年)、野元一道(城北中3年)、大嶋千江見(福井小PTA)、竹内寿見(新舞鶴小PTA)

【佳作】秋田莉永(倉梯小1年)、南亜衣莉(倉梯第二小1年)、友成愛夏(明倫小1年)、時本杏奈(倉梯第二小4年)、西川湊徠(明倫小5年)、五嶋和彩(青葉中1年)、桐村青(白糸中3年)、村上隆明(関西電力㈱)、菅生雅人(関西電力㈱)、小豆加奈(個人)

【問い合わせ先】人権啓発推進室(☎66・1022)



人権の輪

心のバリアフリー

2020東京オリンピック・パラリンピックが、あと1年半後に近づいてきました。パラリンピック日本代表選手で車イスのAさんは、多くの海外遠征をした経験から、

「施設面では、海外と日本とあまり差を感じないけれど、障害のある人に対する関わり方に違いを感じます。海外では自然に接することができていて、困っていることがないか声をかけてくれたり、必要とする支援を気軽に行ってくれたりしますが、日本では、なんだか距離を感じるがあります。心のバリアフリーが大切なかもしれませんね。」

と、語っています。

私たちの身の回りでは、スロープや多機能トイレ、バス・電車など公共の場でのバリアフリー化が進んでいます。一方で、障害のある人などの社会的弱者に出会った時「助けを求められていないのに声をかけるのは、おせっかいではないだろうか」「断られたらどうしよう」と思ったり、相手のプライドを尊重し過ぎて「尋ねるのは失礼になる」と考えて遠慮したりしていませんか?そうして声をかけたり手

を差し伸べたのに断られたり役に立てなかったら自分が傷ついたりしないだろうか、といった思いから自身の心を守るための「バリア(防壁)」を張ってしまいがちです。そして、その心のバリアが、外から見れば本当に困っている人への「バリア(障壁)」になっているのかもしれない。

助けを必要としているかどうかは、声をかけてみないと分からないものです。「何かお手伝いすることはありますか」の一言が「バリア」を取り除く第一歩となり、人と人との距離を縮めることになるのです。

いろいろと考えるよりも、気負わずに声をかけてみませんか?相手が助けを必要とすれば支援し「大丈夫ですよ」と言われたら、自然にその場を離れればいいだけです。その一言がAさんが大切と言った「心のバリアフリー」の実現に向かう一歩ではないでしょうか。

《人権啓発推進室》



高齢者と薬

あなたの笑顔のために
舞鶴市民病院

高齢者は、疾患に応じた薬による治療の優先順位が、若い人とは異なり、今までの薬が必ずしも最善の選択とはならない場合があります。それは、加齢に伴い体に変化するからです。例えば、胃液の分泌が低下し、酸性度が低くなるほか胃腸の動きも低下し、吸収されにくくなる薬があります。また、肝臓は加齢とともに容積が小さくなり、流れる血液量の減少や酵素の働きの低下で、薬を分解する能力が低下します。腎臓も細胞数が少なくなり、血流量も減少するため、薬を体外へ排出する能力が低下します。

他にも、加齢と共に皮膚のつやや弾力は失われていきます。これは体内の水分量が減少するためです。逆に、脂肪の割合が増えていくことで、体内の水分バランスが変化し、水溶性の薬は血液中の濃度が高くなりやすく、脂溶性の薬は、体の中に蓄積されやすくなります。

高齢になると複数の病気があり、たくさんの薬を飲むことも多く、それらの薬が互いに影響し合い、効き目が変わったり、思わぬ症状を引き起こす場合があるため注意が必要です。

特に「ふらつき」「転倒」「記憶力・注意力の低下」などが起こりやすくなります。また、ちょっとした転倒が骨折などの大けがにつながるやすい点もあるため、1人ひとりの体調や状態にあわせて薬の効きすぎや副作用に注意が必要です。

市民病院では、急性期の治療を終え自宅へ帰るまでの人や終末期を迎え、自宅での介護が困難な80～90代の高齢の患者さんがほとんどです。そのため、入院時には薬剤師が現在服用している薬を確認し、作用や副作用、組み合わせなどを調べます。その上で安全性という視点から医師と共に検討することが薬剤師の大切な役割となっています。

このように薬剤師だけでなく、院内感染対策、栄養管理、褥瘡(床ずれ)管理、認知症ケアなどのチーム、院内デスタッフ、オムツフィッターなどさまざまな部門ごとに専門知識を有する医療スタッフが連携し、互いの専門性を生かして患者さんやそのご家族ともコミュニケーションをとりながら、より安全で安心な医療を目指しています。

《舞鶴市民病院》

簡単レシピで手軽にヘルシー まいづるレシピ帖

年越しおろしそば

Vol.30

舞鶴の食材…ソバ(下東ほか)、カマボコ



年末といえば欠かせないのが「年越しそば」。日本で江戸時代ごろから見られた風習です。つつい暴飲暴食になりがちな年末年始。今年の最後は素朴な味付けと体を温めるショウガを使った体に優しいおそばをつくってみませんか？

【協力】谷口久美子(食生活指導士)

材料 [4人分]

1人分 287kcal 塩分3.3g

◇ソバ(乾燥) …230g	①	◇削り節…25g
◇ダイコン…400g		◇水…400ml
◇天かす…80g		◇みりん…100ml
◇青ネギ…1/2本		◇濃口醤油…大さじ2
◇おろしショウガ…大さじ1		◇薄口醤油…大さじ2
◇カマボコ…100g		◇砂糖…大さじ1

作り方

- ①ダイコンは皮をむき、すりおろす。青ネギは小口切りにする。
- ②小鍋に①を入れ、ふたをせず中火にかけ、煮立ったら2分ほどで火を止める。布巾か紙タオルなどを敷いたザルで削り節をこし取り、温めておく。
- ③2.5%の湯を沸かし、そばを入れほぐしながら強火で5分ほど茹で、素早く水でもみ洗いし、再度熱湯をくぐらせ、湯を切って器に盛り、②のつゆをかける。
- ④③に軽く汁気を切ったダイコンおろし、天かす、青ネギを乗せたら一番上におろしショウガを置き、カマボコを添える

一言メモ

安寿姫の伝説が残る加佐地区の下東ではソバが栽培されており「安寿そば」の名前で地域の特産品として販路拡大に取り組んでいます。このほか、酒米や万願寺甘とうなどを栽培しています。



ドクターTのひとりごと

その
73

市民サービスの心得

市職員の仕事は「行政サービス」の提供であるが、仕事の内容からライバルとなる企業がなく、受け身の仕事（市民からの要望や申請）が多く、競争心が働かないことから、職員は常に自らが「サービス向上」を心掛けなければならない。

これまでから「窓口サービス」を向上するために、案内表示の充実、市民利用の多い窓口を1階に集約、可能な限りワンストップで手続きができる窓口配置、受け付け機能を強化する「総合案内所（2人体制）」の設置などの改善を行ってきた。また、市民目線で、各種申請手続きの簡素化、分かりやすい記入例の作成、担当者不在でも統一的な対応や正確な事務ができる「業務マニュアル」の整備も行った。さらに、来庁者への積極的な「声かけ」手続きの時間を快適に過ごせるプライバシーを確保した「窓口環境」の創出「窓口サービス能力向上研修」の継続実施など、職員の接客力アップにも取り組んできた。

いずれにしても、自分の仕事（事業）の対象者は誰なのか、その対象者から評価されるにはどうしたら良いか、さらに、どの事業にも、対象者（恩恵を受ける人）ではないが、その事業を陰で支える市民（納税者）がいることにも配慮して、職員は仕事をしなければならない。



もっともアツい中国情報

国際交流員 朴 蓮姬

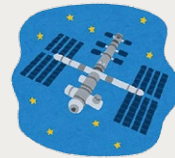
独身の日に小型宇宙ステーションを活用

中国で11月11日は1が続くことから「独身の日」といわれています。この日は「独身の日セール」というネット通販が行われ、1年で最も盛り上がるイベントです。中国のネット通販最大手・アリババの今年の「独身の日」の売上は2,135億人民元（約3兆5千億円）でした。最近、この独身の日は海外ネット通販でも人気が出てきています。

アリババは「独身の日セール」に合わせてイベントを開催するなど、いつも斬新なアイデアで注目を集めています。今年10月には小型宇宙ステーション「糖果罐号」クワンゴファンハオと通信衛星「天猫国際号」ティアンマオグオハオを打ち上げ「独身の日セール」イベントで、ユーザーの祝福メッセージの音声を衛星を通して受取人に届けられると紹介しました。

今回がアリババの宇宙事業拡大の重要な第一歩であり、今後はさまざまな用途での応用が期待されています。

《みなと振興・国際交流課》



くらしの豆知識

始めよう エシカル消費!



買い物で地域を応援

地元や困っている地域を応援したいけど、直接何かをするのは難しい。そんな人へおすすめの「地域の応援方法」を4つ紹介します。

◆地産地消をする

地元で生産されたものを、地元で消費する「地産地消」は、買う人には新鮮なものが手に入り、自分の住む地域のづくり手にお金還元される双方にうれしい消費スタイルです。

◆地元で買う

身近なお店や地域の商店街で買い物をすることが、地域の活性化につながります。

◆困っている地域の商品を買う

自然災害に遭った地域や風評被害で困っている地域の産品を積極的に購入することで、被災地に直接行かなくても、間接的にその地域を応援していることになります。

◆伝統工芸品を手にとってみる

伝統工芸品には素晴らしい技術が詰まっており、一生ものになるものも少なくありません。また多くの伝統工芸品は、木材など自然の材料を用いる「エコ」な製品です。

《舞鶴市消費生活センター（市民課内）》

※エシカル消費…「地域の活性化や雇用なども含む人や社会、環境に配慮した消費行動」のこと



図書館だより 今月のおすすめ本



スティーブ・ジョブズ 世界を興奮させる組織の作り方

桑原晃弥

ジョブズ亡きあとも成長を続けるアップル社。そのゆえんは彼が生前「魂を持ち合わせた100億ドル企業にしたい」と語り、情熱を注いだ「すぐれた組織づくり」にあると著者はいいます。先見性やプレゼン力について語られることの多いスティーブ・ジョブズの組織論に迫ります。 (西)



ハマる縄文!?

山岡信貴（編著）

縄文土器や土偶というと、どのようなものをイメージしますか？

この本では、全国を巡った著者が各地のユニークな出土品を紹介しています。何か言いたげな土偶や角度によって違う表情を見せる土器。縄文の魅力が詰まった写真集です。 (東)

▶詳しくは、東図書館（☎62・0190）、西図書館（☎75・5406）へ。

？ 広報クイズ

クイズに答えてステキな商品を当てよう！

舞鶴の特産品やお土産などを抽選でプレゼントします。
問題の○に当てはまる文字や数字をお答えください。
ヒントは紙面の中に。

- 問題 1 特集「○○の舞鶴を振り返る」
- 問題 2 海辺の京都 浮世絵コレクション
今月号紹介「○○○酒呑退治」
- 問題 3 第7次舞鶴市○○○○の策定へ
計画案に関する意見を募集

12月号プレゼント 手作り養老山麓焼豚を5名様に

養老山麓豚の肩ロースをこだわりのタレに48時間漬け込み、じっくり焼き上げました。豚肉本来の旨味を逃がさず、中はしっとり柔らかく、外はパリッと。仕上げの濃厚なタレとの絶妙なバランスをお楽しみください。



提供：肉のABCフーズ（市内引土300、☎76・0701）

【広報まいつるアンケート】

- ◆「広報まいつる」について、あなたの満足度は、次の①～④のうちどれですか？
①大変良い ②良い ③不満 ④大変不満
- ◆今月号の広報まいつるで一番面白かった記事を教えてください。
- ◆あなたにとって、平成の舞鶴ビッグニュースは何ですか？

応募方法

「はがき」か「市ホームページ応募フォーム」で①クイズの答え②「広報まいつる」アンケートの回答③住所④氏名（ふりがな）⑤年齢⑥電話番号⑦広報紙や市政へのご意見などを記入し、12月25日（火）（消印有効）までに広報広聴課へ。

※応募は1人1通。当選者は全問正解者の中から抽選のうえ決定。発表は発送をもって代えさせていただきます。
※お寄せいただいた感想、ご意見は、匿名で広報紙に掲載することがあります。アンケートやご意見の内容は抽選に影響しません。

- ◆はがき 〒625-8555（住所不要） 舞鶴市役所広報広聴課あて
- ◆市ホームページ応募フォーム
(<https://www.city.maizuru.kyoto.jp/jform/quiz.html>)



【11月号の答え】
①決算 ②公共 ③18

叙勲、褒章、大臣表彰、全国大会等出場者を紹介

秋の叙勲

◆瑞宝単光章

- 藤原重清（野原） 消防功労
（元舞鶴市東大浦消防団団長）
 - 眞木康則（余部上） 教育功労
（中舞鶴幼稚園園長）
- （以上敬称略、11月3日発令）

秋の褒章

◆藍綬褒章

- 藤原正春（白浜台）更生保護功績
（保護司）
- （以上敬称略、11月3日発令）

環境大臣表彰

◆産業廃棄物関係事業功労者

- 多田佳史（伊佐津）
公益社団法人京都府産業廃棄物協会の理事として、その運営方針と事業活動全般の推進に大きく貢献し、産業廃棄物の不適正処理の防止と減量・再資源化の普及に努めた功績が評価されました。

法務大臣表彰

- 寺島勝（上安入）
長年に渡り、人権擁護活動に従事された功績が評価されました。

全国大会出場おめでとう

☆国民体育大会

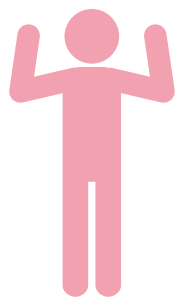
- ◆ソフトテニス競技（10月5日～8日）
福井県：松本理紗（福知山成美高2年、城南中出身）、武藤和果奈（光華高2年、倉梯小出身）

- ◆女子ソフトボール成年の部（9月30日～10月2日、福井県：藤原麻由（SGホールディングス、白糸中出身）
- ☆全日本チアダンス選手権大会
（12月2日、東京都）
岸田唯（倉梯第一小4年）
（以上敬称略）



ホットな
健康情報をお届け！

マイ健康通信



健康づくり課 ☎65・0065

出産。ずっとおなかにはいた赤ちゃんと対面し、面腕に確かな重みを抱きしめるこの上ない幸せ。絶対に幸せなはずなのに、気持ちが落ち込んだり、不意に涙がこぼれたり。どうしてこんな気持ちになるのか自分でも分からない……。

産後のママは、本人の意思とは別に身体や心に変化がみられることがあります。ママが心身共に健康だからこそ、赤ちゃんの健康を守り、赤ちゃんとの時間も楽しめるようになるもの。落ち込まないようにと気を張ると余計に心が疲れてしまいます。幸せなのにネガティブな気持ちになってしまうことはおかしくありません。ママの心身にいったい何が起きているのでしょうか。

子育ては1人で 背負わなくても いいんだよ

産前産後のママはこんなに大変！！

出産後の変化

◆ホルモン分泌の変化…女性ホルモンは妊娠中、通常時よりも増えます。産後、妊娠前の状態に戻る時の変化でイライラしやすくなるなどの不調を感じることがあります。

◆生活リズムの変化…出産後は、生活リズムが赤ちゃん中心に。睡眠不足や慣れない子育てで自分が思っている以上に疲れている場合があります。

◆感情的な問題…本人が気付いていなくても無意識に不安や緊張などのストレスを感じています。

これらの出産後の変化によって「マタニティブルーズ」や「産後うつ」になってしまう場合もあります。

マタニティブルーズ

出産後2〜3日から現れやすい気持ちの揺れが激しくなる状態を「マタニティブルーズ」といいます。決して珍しいことではなく、多くは自然に回復します。「どうしてこんな気持ちに」と悩むよりも「そっぴいものだ」と割り切る方が良いでしょう。

症状の例

- ◆涙もろくなる
- ◆気分が落ち込みやすくなる
- ◆集中できない

産後うつ

マタニティブルーズが一時的なものであるのに対し、症状が2週間以上続いたりひどくなる心の病気が産後うつです。自分では産後うつになっ

ていることに気付かない場合も多いので家族や友人などの周囲の人は気にかけてあげてください。早めに対処すれば改善も早くなります。

症状の例

- ◆子どもがかわいいと思えない
 - ◆育児に自信が持てない
 - ◆気分の浮き沈みが激しくなる
 - ◆イライラしたり、すぐ怒ったりする
 - ◆心配や不安で頭がいっぱいになる
- ※真面目ながんばり屋さんがなりやすいです

心の変化に気付いた時には

出産後は夜泣きや授乳などの子育てに追われ、自分のことは後回しになりがち。また、家族や周囲の人たちも赤ちゃんが最優先で、ママの心身の変化に気付いてあげられないことがあります。もし「しんどいな」「なんかいつも自分のことなど心の変化を感じた時には、ひとりで抱え込まずに、早めに家族や友達など身近な人に話してみてください。誰かに話すだけでも「子育てを一人で背負っている」というストレスから心が解放されます。また、パパや家族にサポートをお願いしてみましよう。力になりたいけど、何をしたらいいかわからないでいるのかもしれない。健康づくり課では、産後のママが心身ともに健康で楽しく育児ができるように応援しています。ちょっとした心の変化や赤ちゃんの心配事など、気になることがあれば何でも聞かせてください。



健康教室と相談カレンダー

健康づくり課 ☎65・0065

	対象	日時	内容	定員	料金	申し込み
健やか育児相談	乳幼児の保護者	12月10日(月) 9時30分～11時	◆育児の悩み相談 ◆歯・食事の相談 など	なし	無料	不要
歯っぴースマイル教室 (2歳児むし歯予防教室)	2歳6か月児	H27.12.29～28.7.4生まれ	◆歯の話 ◆歯科健診 ◆フッ素塗布	先着 各20人	300円	前日までに 電話で
	2歳児	H28.7.5～12.26生まれ				
	2歳6か月児	H28.1.15～7.29生まれ				
	2歳児	H28.7.30～29.1.16生まれ				
離乳食教室	5～6か月児の保護者	12月12日(水) 14時～15時30分	◆離乳食の話と試食	先着 15人	無料	前日までに 電話で
助産師相談	妊産婦、新生児・乳児	12月12日(水) 9時～11時	◆妊娠中の相談 ◆産後や子育ての相談	なし	無料	不要

12月のお知らせ

催し

サロン「ぼーれぼーれ」

☎ 63・30008、FAX 62・95546

◆はもり隊ババスターズのコーラス

時 12月4日(火)12時30分～13時

◆三味弘会の三味線演奏

時 12月13日(水)12時30分～13時

赤れんがバザール

時 12月9日(日)10時～15時 会場 赤れんが4号棟
内 手作り雑貨やスイーツの販売など

問 赤れんがパーク ☎ 66・10960

クレインブリッジ・冬のライトアップ

時 12月21日(金)～来年1月6日(日) 日没30分後～22時 問 土木課 ☎ 66・10563

中央公民館

☎ 62・04000、FAX 62・04420

◆親子もちつき体験

時 12月16日(日)10時～12時 対 市内在住の小学生(保護者同伴も可) 定 先着30人 料 5000円
申 12月12日(水)までに電話かファクスで。

◆「とっておきの舞鶴」体感講座

舞鶴の匂を味わう(冬編)料理教室

時 12月18日(火)9時～12時 対 市内在住か在勤の人 定 先着20人 料 1,0000円
申 12月13日(木)までに電話かファクスで。

◆子ども料理教室

時 12月22日(土)9時30分～13時
対 市内在住の小学3～6年生

定 先着30人 料 5000円

申 12月14日(金)までに電話かファクスで。

◆たご作り・たご揚げ大会

時 来年1月14日(祝)9時30分～14時
対 市内在住の小学生(保護者同伴も可)
定 先着30人 料 9000円(軽食付き)
申 12月20日(木)までに電話かファクスで。

赤れんが博物館ミュージアム

コンサート「クリスマスの夕べ」

時 12月13日(水)18時30分～20時

内 「音伽はなし(笛・ギター・歌)」「かしまシスターズ(歌・キーボード・ギター・オカリナ)」「彩(いろどり)(朗読・大正琴・電子ピアノ)」が出演
問 赤れんが博物館 ☎ 66・10950

細川藤孝杯争奪 府北部合同和歌大会

時 12月16日(日)13時～16時30分 場 西総合会館

内 短歌(川柳、俳句、五行詩など) 料 1,0000円

申 12月12日(水)までにはがき〒624-8799 西舞鶴郵便局留 細川藤孝杯争奪府北部合同和歌大会係(問 白寿の会の井川さん ☎ 0900009370237)へ。

歌声サロン 歌は心をつなぐ

時 12月25日(火)13時30分～15時 場 シルバー人材センター(旧市民病院東棟)

内 ハーモニカ・ピアノの伴奏に合わせて懐かしい歌を歌う 料 1000円
問 シルバー人材センター ☎ 64・30303

新春のお茶会

時 来年1月12日(土)13時から14時から

場 加佐公民館内 加佐産の抹茶を使って日本伝統の初釜を楽しむ 講 今西和江さん
定 先着20人(小学4年生までは保護者同伴) 料 2000円

申 12月28日(金)までに電話で 同館 ☎ 83・00000へ。

身障センタークリスマス会

時 12月18日(火)13時30分～15時

内 すしケーキをみんなで作る。ミニコンサート・サプライズゲストも

対 障害児・者とその家族 ボランティア
定 先着30人

申 12月3日(月)～12日(水)に電話かファクスで 同センター ☎ 63・30008 FAX 62・95546へ。

東図書館 ☎ 62・0190

◆赤ちゃんえほんのひろば

時 12月11日(火)11時～11時20分

内 絵本の読み聞かせやわらわら遊ぼうなど
対 0～2歳児

◆おはなしの部屋

「音伽はなしっておももしろい!!!」

時 12月15日(土)10時30分～11時

内 昔話のストーリーテリングや絵本の読み聞かせなど 対 小学生

◆読書会

時 来年1月7日(月)13時30分～15時

内 江國香織著「号泣する準備はできていた」

◆おたのしみ会

時 来年1月9日(水)11時～11時30分

内 人形劇やエプロンシアターなど
対 2～5歳児

西図書館 ☎ 75・54006

◆冬のおはなし会

時 12月15日(土)14時～15時

内 人形劇「だんまりくらべ」やブラックシタ、大型絵本など。プレゼントあり
対 幼児と小学生

◆赤ちゃんおはなし会

時 12月19日(水)11時～11時20分

内 絵本の読み聞かせやわらわら遊ぼうなど
対 0～2歳児

総合文化会館 ☎ 64・08800

◆佐渡裕指揮 シエナ・ウインド・オーケストラ演奏会2018

時 12月15日(土)15時から

対 小学生以上
料 全席指定 S席1般6,000円、高校生以下2,500円

◆コミュニティ作品展 あやなす夢

時 12月15日(土)・16日(日)10時～17時

内 ミニ着物展とアート花・華展

◆コミュニティコンサート心のハーモニ

時 12月16日(日)13時30分から

内 大正琴や合唱、クラリネット、オーボエ、ピアノなどの演奏

◆舞鶴奇席

チケットは発売中

時 来年3月17日(日)14時から 内 笑福亭晃瓶、笑福亭遊高、桂三扇、笑福亭智丸が出演

対 小学生以上

料 全席自由 一般1,5000円、学生5000円(当日は3000円増)

※友の会会員は1人につき2枚まで1割引

認知症介護家族のつどい

時 12月21日(金)13時30分～15時

場 西総合会館内 参加者同士の交流など
対 認知症の人を介護している家族

問 高齢者支援課 ☎ 66・10108

舞鶴ユネスコ協会合同絵画展

時 12月7日(金)～9日(日)10時～17時(9日は15時まで) 場 赤れんが5号棟

内 「わたしの町のたからもの」をテーマにした市内幼稚園児・児童・生徒の絵画を展示

大連市(中国)・ナホトカ市(ロシア)・ポーツマス市(イギリス)の児童絵画も

問 舞鶴ユネスコ協会事務局(教育企画課内)

☎ 66・10344

略語の見方 時=日時 場=場所・会場 内=内容 講=講師 対=対象 定=定員、募集人数 料=料金
他=その他 申=申し込み方法 問=問い合わせ先

【ご注意】 次の場合は記載していません。 対 だれでも 定 特になし 料 無料 他 特になし 申 不要

新しい出会いでステキな1年に! 婚活パワーチャージ交流会II まいパティオ in 赤れんが

【日時】来年1月27日(日)13時～16時

【場所】赤れんが4号棟

【内容】交流形式セミナー、カフェタイム、フリータイムなど。

【対象】25～35歳

【定員】男女各15人(多数の場合抽選)

【料金】男女ともに2,000円

※人気スイーツのお土産付き

【申し込み方法】来年1月11日(金)までに所定の用紙(市民課に備え付け)に必要事項を記入し同課へ郵送か特参、市ホームページ応募フォームで(下のコードから)。

1月11日(金)消印有効。

▶詳しくは、市民課
(☎66・1006)へ。



親子クリスマスケーキ作り

時 12月15日(土)9時30分～11時30分

場 大浦会館

内 抹茶入りクリスマススツリー型のケーキ作り

講 舞鶴ふるまふファームの淡路みちよさん

対 市内在住の小学生とその親

定 先着7組

料 2,000円

申 12月11日(火)までに電話で同会館(☎68・2010)へ。

冬休み子ども自由研究

時 12月23日(日)9時30分から

場 城南会館

内 縄文人が使った敷物の作り方を学び

講 縄文ものづくりフォーラムの森下一夫さん

定 先着20人

料 1,000円

申 12月18日(火)までに電話で同館(☎78・1800)へ。

まいづる企業研究会&インターシップ説明会

時 来年1月5日(土)14時～15時30分

場 赤れんが2号棟

対 大学・短大・専門学校などに在籍する学生が舞鶴へのU・I・Jターン就職希望者

他 参加事業所は市ホームページに掲載

問 企業立地・雇用促進課(☎66・1021)

保護者のための就活勉強会

時 12月22日(土)14時～15時30分

場 赤れんが4号棟

内 就職環境とスケジュール解説や府・市の支援内容など

対 大学・短大・専門学校などの学生(院生も含む)の保護者

◇都市部で働いている人の保護者

申 電話で企業立地・雇用促進課(☎66・1021)へ。

福祉・介護事業所の就職説明会

時 12月5日(水)13時30分～15時

場 ハローワーク舞鶴

内 4法人が参加

問 北京都ジョブパーク福祉人材コーナー(☎0773・22・3878)

パンフエスタin舞鶴

時 12月23日(日)10時～15時

場 商工観光センター

内 府北部のパン屋やパン雑貨など約30店が出店 商工観光センター(☎64・6800)

アザレア舞鶴 施設見学会&昼食試食会

時 12月24日(祝)11時～13時 定先着20人

申 電話でアザレア舞鶴(☎0120・673・267)へ。

教室

初心者向けトレイルラン講習会

時 12月9日(日)9時～13時

場 大浦会館集合(内座学の後、田井く大山間のトレイルランを実地) 料500円

申 氏名・年齢・性別・電話番号をファクス(☎66・2330)で実行委員会へ。

問 実行委員会の近藤さん(☎090・775290884)

舞鶴地方史研究会「由良川水運」

時 12月9日(日)14時～16時

場 西総合会館

内 丹後郷土資料館の吉野健一さんによる講演「由良川水運・若狭湾海運関係試論」加佐郡由良村の動向を中心に 料3000円

問 舞鶴地方史研究会の加藤さん(☎75・1020)

- ◆遺言・相続手続 ◆在留資格・帰化申請
- ◆成年(任意)後見人手続
- ◆離婚協議書 ◆会社設立
- ◆許認可申請(建設業等)

張本貴子行政書士事務所

行政書士:張本 貴子(京都府行政書士会所属)

TEL.0773-76-0308

〒624-0937 京都府舞鶴市宇西106(法務局前)
http://www.office-harimoto.biz

行政書士 張本貴子

検索



着物おたすけ隊

着物のことなら
何でもご相談下さい!

宅配サービス お預かり・お届けいたします!!

丸洗い1点5400円

京都府舞鶴市公文名542-1 Tel 0773-78-1529



糖尿病教室「血糖を測ってみよう」

時 12月19日(水)13時30分～14時30分
場 舞鶴赤十字病院

内 テーマは「美味しいものが食べたい!血糖値の上昇をゆるやかにする年末年始の食事のしかた」

講 同院の奥野敦子・臨床検査技師と安永香澄・管理栄養士
問 同院(☎75・19220)

府民公開講座

「前立腺がんの最新治療を知ろう」

時 12月8日(土)14時から
場 舞鶴医療センター

内 ◆同センター看護師の小谷由美さんによる講演「緩和ケアチームで話してみませんか?」
◆同センター看護師の大西理恵さんによる講演「緩和ケア病棟ってどんなところ?」
◆同センター放射線技師の東野谷光弘さんによる講演「放射線治療の紹介」
◆府立医科大教授の浮村理さんによる講演「尿が近い、出にくい悩み、がんの心配にも答えませう」
問 同センター(☎62・20800)

引き揚げ「語り部」養成講座

時 来年1月26日・2月16日・3月22日・16日の土曜日に計12講座(13時～16時)

内 シンペリア抑留や引き揚げの史実を語り継ぐ養成講座(定先着20人)
他 講座の受講のみ可。

《舞鶴引き揚げの日制定記念公開講座》

時 来年2月16日(土)13時～15時(内 福知山公立大学長の井口和起さんによる講演「近代日本と満州国」(定先着50人)

《共通》

場 引揚記念館
申 来年1月11日(金)までに電話かファクスで同館(☎88・08660、FAX 88・08670)へ。

舞鶴スポーツネットワーク

(東体育館内) ☎66・1061

◆硬式テニススクール

時 12月7日・14日・21日の金曜日、13時～15時※7日は無料体験会も(要予約)

場 東体育館
料 1回1,500円(会費制)

◆あそんでスポーツ

時 12月23日(祝)13時～15時(場 東体育館)
内 キックターゲット、まいパックなど
料 2000円

◆ボディケアストレッチ

時 12月4日から毎週火曜日、10時30分～11時30分(場 文化公園体育館)
講 小島純子さん
料 1回700円

◆ペリーダンスエクササイズ

時 12月5日から毎月3回水曜日、13時30分～14時30分(場 文化公園体育館)
講 井上久美子さん(料 1回700円)

赤れんが博物館市民講座(特別篇)

時 12月16日(日)14時～15時30分
内 演題は「舞鶴要塞」・吉坂保聖砲台発掘調査の成果をふまえて、日本遺産の構成文化財「舞鶴要塞群」について、
講 文化振興課職員
定 先着30人
申 前日までに電話で同館(☎66・1095)へ。

消防本部

◆救急講習(PUSHコース)

時 12月15日(土)19時～20時
場 西消防署

◆応急手当普通救命講習I

時 12月22日(土)9時～12時
場 東消防署・防災センター

《共通》

定 先着30人
申 電話で東消防署(☎65・0119)か西消防署(☎77・0119)へ。

募集

府営住宅の入居者

募集は 泉源寺3戸、行永1戸、芥子谷2戸、白鳥4戸、清美が丘1戸、伊佐津1戸、松蔭1戸、京田2戸、高迫1戸。案内書は中丹広域振興局で配布。
※入居は平成31年3月下旬の予定
申 12月6日(木)・7日(金)・10日(月)に中丹東保健所へ。
問 中丹・丹後府営住宅管理センター(☎0773・42・1021)

自衛官募集

◆自衛官候補生 男女(采春採用)

時 試験は受け付け時に通知
対 採用予定月の1日現在、18～33歳未満32歳の人で、採用予定月の1日から起算して3月に達する日の翌月の末日現在で33歳に達していない人に限る。
申 年間を通して受け付け中

◆資費学生(技術)

時 試験は来年1月26日(土)
場 陸上自衛隊伊丹駐屯地兵庫県伊丹市
対 大学の理学部か工学部の3・4年生か大学院専門職大学院を除く(修士課程在学(正規の修業年限を終わる年の4月1日現在で26歳未満、大学院修士課程在学者は28歳未満)※専攻学科などの詳細はお問い合わせを
申 来年1月7日(月)まで

《共通》

問 疑問・質問はお気軽にお問い合わせを
問 自衛隊舞鶴地域事務所(☎63・3272)

お探しします。
舞鶴での新しいお部屋。

このまちとこれからも。
アイシクス不動産(有)
京都府知事(3)第12194号(公社)京都府宅地建物取引業協会会員
京都府舞鶴市字浜767番地3 TEL0773-62-0505

キクヅルフォトスタジオ
| 七五三 | 成人式 | フォトウエディング | etc. |

KIKUZURU Photo Studio
京都府舞鶴市魚屋
お問い合わせは本店へ
0773-75-1991

- 施設の休館日**
- 田辺城資料館 毎週月曜日(祝日の場合はその翌々日)と祝日の翌日
 - 総合文化会館、陶芸館 毎週月曜日(祝日の場合はその翌日)
 - 東・文化公園体育館 第3木曜日
 - ふるさと発見館(郷土資料館) 第3水曜日

農商ビジネス商談会 -FOOD COLLABO LABO 2018-

府北部5市2町の一次産品等の生産者と飲食業などの事業者のマッチングにより販路開拓や新たな商品開発につなげることを目指す商談会を舞鶴市で行います。



▲昨年の様子

【日時】12月6日(木)14時～16時30分

【場所】赤れんが4号棟

【対象】府北部5市2町の食品製造・加工業者飲食事業者、宿泊業者、卸業者など

※生産者の募集は終了

【申し込み方法】所定の用紙(右のコードからダウンロード可)に必要事項を記入しファクス(0772・25・1282)で京都北都信用金庫へ(当日参加も可)。



▶詳しくは、FOOD COLLABO LABO 実行委員会(一般社団法人プレイス内、☎090・9866・0190)

舞鶴医療センター附属看護学校 一般入試

時 ◆ 一次試験は来年1月24日(木)

◆ 二次試験は1月25日(金)

申願書受付期間は12月17日(月)～来年1月10日(木)(消印有効)に郵送〒625-8502 市内字行永24-10で舞鶴医療センター附属看護学校(☎63・43338)へ。

まいづる春の就職フェア参加事業所

来年3月9日(日)13時～16時、商工観光センターで行う「まいづる春の就職フェア」の参加事業所を募集。

対 市内に就業場所があり正社員の求人を予定する事業所(先着50社(業種)ごとに定数を設ける場合あり) 問 実行委員会事務局(企業立地・雇用促進課内、☎66・1021)

再生品の展示・申し込み

時 12月3日(月)～21日(金)までの平日(8時30分～16時30分)と16日(日)13時～16時30分

場 リサイクルプラザ

内 家員など約1500点を展示

申 同プラザに備え付けの用紙で(1世帯1点、多数の場合は抽選)

問 同プラザ(☎64・7222)

舞鶴勤労者美術展の作品

来年3月15日(金)～17日(日)に西総合会館で開催する勤労者美術展の作品(書道・日本画・洋画・写真・手芸・工芸)を募集。作品は、3月3日(日)9時～17時に同館へ。

対 市内在住か在勤の人

問 勤労者福祉協議会(☎64・3200)

子育て

子育て支援センター

(☎62・0103)

◆あかちゃんひろば

時 12月5日(水)10時30分～11時30分

内 ふれあいあそびや絵本の読みかたり、母親同士の交流など

対 0～1歳児とその母親

◆さくらんぼひろば

時 12月6日(木)10時30分～12時

内 多胎児親子の交流と情報交換など

対 多胎児を育てている親とその子ども、多胎児を妊娠中の人

◆ひよこひろば

時 来年1月9日(水)・18日(金)・24日(木)10時～11時30分

内 ふれあいあそびや心と体リラックス体操交流など

対 4か月～1歳未満児とその母親(第1子優先)

定 先着15組

申 12月2日(日)から電話で。

◆共通

場 中総合会館

クリスマス交流会

「おもしろげきじょう」

時 12月9日(日)10時30分～12時

場 中総合会館

内 人形劇団・京芸による人形劇

定 先着200人

料 100円(ファミサポ会員は無料)

他 託児有り

申 12月7日(金)までに電話でまいづるファミ

リー・サポート・センター(☎64・7522)へ。

市公式 Facebook
先月のいいね数
ナンバーワン
【金剛院 竹灯りのとばり】
166いいね(11月15日時点)

市民の身近な相談所

まいづる法律事務所

京都弁護士会 弁護士 吉本 晴樹

借金・労働相談無料 法律扶助無料相談

- 借金問題(破産・再生・整理)
- 離婚
- 相続・遺言
- 労働
- 交通事故
- 刑事・少年事件

相談料30分
3,000円

☎0773-78-1123

舞鶴市引士233番地6 ダイハチビル5階
(西舞鶴駅前 国道27号線沿い)

http://www.maizuru-law.com/

駐車場あり
エレベーターあり

有料広告

施設の休館日

- 中央公民館 第4月曜日
- 南・加佐公民館、大浦・城南会館 毎週月曜日
- 東公民館 毎週月曜日(祝日の場合はその翌日)
- 西公民館 第3水曜日
- 東図書館 毎週木曜日と祝日(火・木曜日の場合のみ)、毎月の最終火曜日
- 西図書館 毎週月曜日と祝日(月・水・金曜日の場合のみ)、毎月の最終水曜日

東公民館 クリスマス音楽会

12月14日(金)10時～11時30分
 場 総合文化会館内 シュガー&スパイスによるクラリネットなどの生演奏
 対子育て中の保護者とその子ども
 東公民館(☎02・12537)

冬のハーバリウム作り

12月7日(金)10時からと11時から
 場 よちよち広場

内 好きな花や素材を選んで専用オイルに浸けこみオリジナルハーバリウムを作る
 対子育て中の親子(定)先着各6組

料 1,000円
 申 電話でよちよち広場(☎03・48221)へ。

その他

医療従事者の届け出 1月15日まで

医療従事者の資格を持つている人は、2年ごとに就業状況などの届け出が必要。

対 ◆医師・歯科医師・薬剤師…資格を有する者
 ◆保健師・助産師・看護師・准看護師・歯科技工士・歯科衛生士…12月31日現在、府内で業務に従事する者
 申 来年1月15日(火)までに住所地が就業地の保健所へ。問 中丹東保健所(☎75・08005)

冬の省エネに協力

市役所では昨年に引き続き12月1日(土)～来年3月31日(日)の間、省エネに取り組みます。今冬は安定供給に最低限必要とされる電力が確保できる見通しですが、地球温暖化対策を推進するため引き続き省エネに取り組む必要があります。

ご家庭や事業所でも健康や事業活動などに無理のない範囲で、省エネへの協力をお願いします。

《生活環境課》

年末の交通事故防止府民運動

12月1日(土)～20日(木)に「年の瀬は ゆとりとマナーで 事故防止」をスローガンに年末の交通事故防止府民運動を実施。一人ひとりが交通ルールを守り、安全なまちを目指しましょう。

【運動重点】

- ◆高齢者の交通事故防止
- ◆二輪車の交通事故防止
- ◆飲酒運転の根絶

《市交通対策協議会(市民課)》

年末年始火事なし運動

12月20日(木)～来年1月10日(木)に「忘れてない? サーフにスマホに火の確認」を統一標語に年末年始火事なし運動を実施。

また、12月28日(金)～30日(日)に消防団の年末特別警戒も実施します。火災から命を守る「7つのポイント」で火事のない年末年始を迎えましょう。

【火災から命を守る7つのポイント】

- ◆寝たばこは絶対やめる
- ◆ストーブは燃えやすいものから離れた位置で使う
- ◆ガスこんろなどのそばを離れるときは必ず火を消す
- ◆住宅用火災警報器を設置する
- ◆防炎品を使う
- ◆住宅用消火器などを設置する
- ◆隣近所の協力体制をつくる

《消防本部》



▲消防イメージキャラクター 消太くん

年末年始のごみ・し尿の収集

日	収集		持ち込み		粗大ごみの戸別収集申し込み受付※2	し尿の収集	ペットボトルなどの拠点回収ボックス
	可燃ごみ	不燃ごみ	清掃事務所※1	リサイクルプラザ※1			
12月 22日(土)	○	○ 1/1の振替	○	○※3	休	○※5	○
23日(日)	休	休	○	○※3	休	休	○
24日(祝)	休	○	○	○	休	休	○
25日(火)	○	○	○	○	○	○	○
26日(水)	○	○	○	○	○	○	○
27日(木)	○	○	○	○	○	○	○
28日(金)	○	○	○	○	○	○	○
29日(土)	○	休	○	休	休	○※6	休
30日(日)	休	休	○	休	休	休	休
31日(月)	○	休	○※4	休	休	休	休
1月 1日(祝)	休	休	休	休	休	休	休
2日(水)	休	休	休	休	休	休	休
3日(木)	休	休	休	休	休	休	休
4日(金)	○	○	○	○	○	○※7	○
5日(土)	○	○ 1/2の振替	○	○※3	休	○※5	○
6日(日)	休	○ 1/3の振替	○	○※3	休	休	○

お願い

年末は清掃事務所、リサイクルプラザが大変混雑します。直接持ち込みをする車が増えることで、施設付近を通行する一般車両に迷惑をかけるため、なるべく決められた収集日にごみを出すようご協力をお願いします。



- ※1 持ち込み時間は8時30分～16時。12月19日(水)までの受け付け分は20日(木)に収集。20日(木)以降の受け付け分は1月10日(木)に収集。受付時間は、平日の8時30分～16時30分。専用電話(64・5953)へ。
- ※2 持ち込みは事前に予約が必要。平日の8時30分～16時30分にリサイクルプラザ(☎64・7222)へ。
- ※3 12月31日(月)の持ち込みは12時まで。
- ※4 舞鶴保健興業(有)が収集する地域は休み。
- ※5 舞鶴保健興業(有)と舞鶴厚生(株)が収集する地域は休み。
- ※6 舞鶴厚生(株)と舞鶴厚生(株)が収集する地域は休み。
- ※7 舞鶴厚生(株)と舞鶴厚生(株)が収集する地域は休み。



Facebook(フェイスブック)
 市公式 Facebook
 イベントなどの旬な情報をお届け



公式ムービーチャンネル(ユーチューブ)
 観光・イベント・スポーツなどに関する
 舞鶴の魅力をもっとPRする動画など

《カレンダーの問い合わせ先》 ◆身体障害者相談、巡回更生相談…障害福祉・国民年金課 (☎66・1033、FAX62・7957)

◆司法書士・行政書士・土地家屋調査士・公証人・弁護士市民法律相談、困りごと相談、巡回市民・行政相談…市民課 (☎66・1006)

◆看護職就業相談会…府北部看護職支援センター (☎0772-46-9002)

◆女性面接相談…人権啓発推進室 (☎66・1022)

◆高齢者・障害者権利擁護相談…高齢者支援課 (☎66・1018)

◆療育相談…生活支援センターみずなぎ (☎64・3766)


◆聞こえの相談、サポート講座…聴言センター (☎64・3911、FAX64・3912)

◆人権相談・特設人権相談…法務局舞鶴支局 (☎76・0858)

◆ひきこもり支援巡回相談…生活支援相談センター (☎66・5001)

◆定例教育委員会…教育総務課 (☎66・1070)

◆弁護士府民法律相談…中丹広域振興局 (☎62・2500)

日	月	火	水	木	金	土
						<p>●開業医の診療終了後の救急・急病診療 舞鶴共済病院 ☎62・2510</p> <p>困りごと相談所 10:00～12:00 13:00～15:00 西駅交流センター</p> <p>特設人権相談 10:00～12:00 中総合会館</p> <p>●開業医の診療終了後の救急・急病診療 舞鶴医療センター ☎62・2680</p>
<p>舞鶴市休日急病診療所の一次救急診療 ☎63・4970</p> <p>●上記診療所に対応できない救急・急病診療 8:30から ●小児科一次診療 9:00～18:00 舞鶴共済病院 ☎62・2510</p>	<p>●看護職就業相談 13:30～15:00 ジョブ・サポ</p> <p>人権なんでもお気軽相談 (電話も可) 9:00～12:00 13:30～16:00 法務局舞鶴支局</p>	<p>行政書士相談 10:00～13:00 市役所本館</p>	<p>身体障害者相談 13:00～14:30 身障センター</p>	<p>女性電話相談 10:00～16:00 ☎65・0056</p> <p>司法書士法律相談 13:30～16:30 市役所本館 ※申し込み優先 定員 12人</p> <p>●若者サポートステーション出張相談 10:00～15:00 ジョブ・サポ</p> <p>●京都J P カレッジ 10:00～12:00 13:00～15:00 ジョブ・サポ</p>	<p>●自立就労個別相談 10:00～16:00 ジョブ・サポ</p> <p>巡回更生相談 10:30～12:00 身障センター ※申し込みが必要</p> <p>ひきこもり支援巡回相談 10:00～15:00 市役所本館 ※申し込みが必要</p>	
<p>舞鶴市休日急病診療所の一次救急診療 ☎63・4970</p> <p>●上記診療所に対応できない救急・急病診療 8:30から ●小児科一次診療 9:00～18:00 舞鶴医療センター ☎62・2680</p>	<p>療育相談 13:30～15:30 支援センターみずなぎ</p> <p>人権なんでもお気軽相談 (電話も可) 9:00～12:00 13:30～16:00 法務局舞鶴支局</p>	<p>巡回市民・行政相談 13:30～15:30 西総合会館</p>	<p>●就職個別相談 10:00～16:00 ジョブ・サポ</p> <p>高齢者・障害者権利擁護相談 (財産管理・遺産相続・遺言など) 13:00から 市役所別館 ※申し込みが必要</p> <p>女性面接相談 11:00～14:10 フリアス舞鶴 ※申し込みが必要</p>	<p>●若者サポートステーション出張相談 10:00～15:00 ジョブ・サポ</p> <p>●京都J P カレッジ 10:00～12:00 13:00～15:00 ジョブ・サポ</p> <p>女性電話相談 10:00～16:00 ☎65・0056</p>	<p>●各種就業相談 ジョブ・サポ まいつる ☎63・0810 【舞鶴企業・就職応援 ネットも公開中】</p> <p>QRコード: @aej3627w</p>	
<p>舞鶴市休日急病診療所の一次救急診療 ☎63・4970</p> <p>●上記診療所に対応できない救急・急病診療 8:30から ●小児科一次診療 9:00～18:00 舞鶴赤十字病院 ☎75・4175</p>	<p>●マザーズジョブ カフェ巡回相談 10:00～16:00 ジョブ・サポ</p> <p>人権なんでもお気軽相談 (電話も可) 9:00～12:00 13:30～16:00 法務局舞鶴支局</p> <p>弁護士府民法律相談 13:30から 中丹広域振興局 ※12/12、9:00から申し込み。先着 11人</p>	<p>公証人相談 13:30～15:30 市役所本館</p> <p>土地家屋調査士相談 13:30～15:30 市役所本館</p> <p>聞こえのサポート講座 13:30～15:00 南公民館</p>	<p>●就職個別相談 10:00～16:00 ジョブ・サポ</p> <p>看護職就業相談 13:30～15:00 ハローワーク舞鶴</p>	<p>●若者サポートステーション出張相談 10:00～15:00 ジョブ・サポ</p> <p>女性電話相談 10:00～16:00 ☎65・0056</p> <p>特設人権相談 9:00～12:00 南公民館</p>	<p>●自立就労個別相談 10:00～12:00 ジョブ・サポ</p> <p>●開業医の診療終了後の救急・急病診療 舞鶴赤十字病院 ☎75・4175</p> <p>身体障害者相談 13:00～14:30 身障センター</p>	
<p>舞鶴市休日急病診療所の一次救急診療 ☎63・4970</p> <p>●上記診療所に対応できない救急・急病診療 8:30から ●小児科一次診療 9:00～18:00 舞鶴共済病院 ☎62・2510</p>	<p>●救急・急病診療 8:30から ●小児科一次診療 9:00～18:00 舞鶴赤十字病院 ☎75・4175</p>	<p>身体障害者相談 13:00～14:30 身障センター</p> <p>療育相談 13:30～15:30 支援センターみずなぎ</p> <p>人権なんでもお気軽相談 (電話も可) 9:00～12:00 13:30～16:00 法務局舞鶴支局</p>	<p>●就職個別相談 10:00～16:00 ジョブ・サポ</p>	<p>●若者サポートステーション出張相談 10:00～15:00 ジョブ・サポ</p> <p>女性電話相談 10:00～16:00 ☎65・0056</p> <p>特設人権相談 9:00～12:00 南公民館</p>	<p>●弁護士市民法律相談 13:00から 西総合会館 ※12/19、8:30～12:00に申し込み。定員 11人(抽選)。</p> <p>●自立就労個別相談 10:00～16:00 ジョブ・サポ</p> <p>ひきこもり支援巡回相談 10:00～15:00 西総合会館 ※申し込みが必要</p> <p>定例教育委員会 14:00から 市役所別館</p>	<p>●開業医の診療終了後の救急・急病診療 舞鶴共済病院 ☎62・2510</p>
<p>舞鶴市休日急病診療所の一次救急診療 ☎63・4970</p> <p>●上記診療所に対応できない救急・急病診療 8:30から ●小児科一次診療 9:00～18:00 舞鶴赤十字病院 ☎75・4175</p>	<p>●救急・急病診療 8:30から ●小児科一次診療 9:00～18:00 舞鶴医療センター ☎62・2680</p>			<p>●若者サポートステーション出張相談 10:00～15:00 ジョブ・サポ</p> <p>女性電話相談 10:00～16:00 ☎65・0056</p> <p>聞こえの相談 13:00～16:00 聴言センター</p>	<p>●自立就労個別相談 10:00～16:00 ジョブ・サポ</p>	<p>●救急・急病診療 8:30から ●小児科一次診療 9:00～18:00 舞鶴共済病院 ☎62・2510</p>

※●印は救急診療関連情報 ●印は就職関連情報 ●印は弁護士法律相談情報

●舞鶴市休日急病診療所の一次救急診療 (内科) の受診は、9時～12時 (受け付けは11時30分まで) と13時～17時 (受け付けは16時30分まで)。舞鶴医療センター敷地内。

●休日・土曜日の救急・急病診療 (内科・外科) の受診は、できる限り昼間の時間帯にお願いします。また、軽症などの緊急を要しない症状の場合は、できる限り平日の診療時間内に「かかりつけ医」での受診をお願いします。

●休日の小児科一次診療の受け付けは、17時30分まで。

●土曜日午後診療所 (小児科、内科系)

- ◇小児科…西村医院 (浜、☎63・5456) 14時～16時、17時～18時30分
- ◇内科系…浮島岸本診療所 (溝尻、☎63・1235) 13時～15時
- 肥後内科医院 (浜、☎62・0359) 17時～18時30分
- 鳥井医院 (倉谷、☎75・3111) 16時30分～18時30分

※臨時休診の場合あり。事前にお問い合わせを。

●休日に開局している処方せん対応薬局 開局時間9時～17時

- ◇2日(日)、29日(土)…フラワー薬局舞鶴店 (浜、☎65・2277)
- ◇23日(日)…まいつる薬局本店 (桃山町、☎66・3311)

休日・土曜日の水道修理

当番会社
足立管工業(株) (☎75・4140)
営業時間: 8時～17時

献血の日程

日	受け付け時間	会場
16日(日)	9:30～11:20 12:30～15:30	らばーる 西側広場

※400㍓以上のみ。

納付のお知らせ

- 納期: 1月4日(金)…税務課 (☎66・1025)
- ◇市・府民税4期
 - ◇国民健康保険料7期
 - ◇介護保険料7期
 - ◇後期高齢者医療保険料6期



糸井文庫 第8回

海辺の京都
 浮世絵コレクション

大江山酒呑退治

(おおよやましめてんたいじ)

【絵師】歌川芳艶(年代 安政5(1858)年
 【大きさ】3枚合わせ(1) 35・7センチ×74・8センチ
 ※実物は12月28日迄までふるさと発見館(郷土資料館)で展示中

酒呑童子伝説のクライマックス、酒呑童子が源頼光とその家来の四天王たちによって退治される場面です。

首はねられ、頭部だけになっても文字通り鬼の形相で口から火炎を吐きながら頼光たちに襲いかかる酒呑童子。あまりの迫力に配下の鬼たちまで逃げ出そうとしています。

画面左で鎧兜に身を固め、刀を振り上げるのが頼光。その隣で金棒をふるって必死に防戦する赤ら顔の武者は、四天王のひとり坂田金時こと「金太郎」が大人になった姿です。鬼の力を封じる「神便鬼毒酒」を飲まされ、自由を奪われたところを襲われた酒呑童子。最期の言葉は「鬼神に横道なきものを」(鬼は卑怯なことなどはしないの)にだったといわれています。

Our community

夢中になる時間

自治会・ボランティア団体・学校・サークル団体などの活動を紹介

大浦女性の会

「大浦女性の会」は、大浦地区の女性が交流で親睦を深め、住みよい地域づくりを進めることを目的に、平成28年に結成しました。現在8人の世話役が中心となって地区全体の女性に参加を呼び掛けています。

女性だけの「おしゃべり会」や親子行事の「もちつき交流会」、手芸や料理教室など、大浦会館の事業に参加するほか、今年度は、地区の自治会が中心に活動する「大浦振興協議会」にも加入し、さらに活動の場を広げています。

また、平成29年度の特健診の結果から、大浦地区では血圧が高い人が多いことを知り、地域の旬の野菜や魚をおいしく食べて健康になってほしいと「減塩レシピ」を考案。10月28日に行われた「大浦ふれあいサンデー」では、地域の皆さんに「大浦鍋(減塩鍋)」を振る舞いました。

女性の元気が地域の元気に。これからも大浦地区の女性が生き生きと輝いて暮らしていくための生活提案と交流の場づくりを通じて、地域の活性化に取り組んでいきます。

【問い合わせ先】

大浦会館(☎68・2010)



掲載団体を随時募集中 自治会・ボランティア団体・学校・サークル団体などの活動を紹介します(応募多数の場合選考)。

<https://www.shinsei.elg-front.jp/kyoto/uketsuke/dform.do?asc=maizuru>

