

広報

# まいづる

MAIZURU CITY NEWS

2019

12

Vol.1006



||||| 地域づくりのコミュニティ拠点 |||||

**公民館 特集**

## ツナグ

ふれあいサンデー (11月17日、南公民館)



市公式インスタグラム  
舞鶴の素敵な写真をハッシュ  
タグ「#myまいづる」で公開中



市公式フェイスブック  
市内であった出来事や季節の  
風物詩を紹介





||||||| 地域づくりのコミュニティ拠点 |||||



# 公民館特集



# ツナグ

行きつけの飲み屋、お気に入りの釣り場、通い始めたジム。「場」あるところに「コミュニティ」は自然に生まれます。一方で、地域コミュニティの希薄化という問題は、地方都市の舞鶴も他人事ではありません。スマホ一つでいろんな人とつながっていられても、他人だけが、まちは生きづらいもの。若い人ほど寄合、村用など、コミュニティにネガティブな印象を抱くかもしれません。大切なのは、身近にどんな人が住んでいるか何となく知っていて、あいさつや世間話ができる関係があること。便利で豊かな現代なら、普段は一人で生きていくこともできるでしょう。それでも、災害時には力を合わせる必要があります。また、子ども達が外で走り回って遊べるのは、地域の目が自然と「見張り」になっっているからかもしれません。今、地域コミュニティの「場」として7つの公民館がまちづくりに力を入れています。あなたの暮らした、もう一つの「場」を増やしてみませんか？



公民館は普段使いませんね…。行事ごとに地域の人が集まるイメージがあります。



市内在住・在学  
田中さくらさん

そもそもどんなことができるのか、あまり知っていません…。

西公民館は、市街地にあり、便利だと思います。以前は色々な催しがありました。子どもの頃、クリスマスパーティーに参加したり、最近では子ども服フリーマーケットに行ったりと、楽しい思い出があります。



市内在住  
荒川佳恵さん

皆さんにとって「公民館はどのようなものか」「どんなイメージがあるか」「何があれば行ってみたいか」を街頭でインタビューしました。

## あなたの思う 公民館の印象は？

単身赴任で舞鶴に来ていますが、公民館にはなかなか行く機会がないですね。地域の人が集う場所というイメージがあります。趣味など講座の案内を見て、興味があるものがあれば、もしかしたら、行こうと思うかもしれません。

市内在住・在勤  
出口昌朋さん



回覧板などで公民館の情報をみますが、サロンや高齢者向けの講座が多く、少し行きづらいです。友達や知り合いができそうですし、参加費が分かって同じように子育てをする人と意見が共有できれば行ってみたいですね。



市内在住  
高田早織さん

おじいちゃんやおばあちゃんが集まって、囲碁とかを楽しんでやっているイメージがあります。お年寄り向けという感じかな…と。



市内在住・在学  
川村悠太さん

### このほかにも…



- ◇ 転勤族など同じ境遇の人とできる講座があれば気になるかも
- ◇ 30～40代向けの講座があれば行きたい
- ◇ パン作りなど料理教室があればうれしい
- ◇ おむつのごみ袋や、プラスチックのごみ出しに南公民館をよく利用する
- ◇ 駅で見かけた作品展示をきっかけに講座を受講した
- ◇ 小学校のとき大浦バスで通学し、帰りのバス待ちの時に大浦会館で待っていた。同じ小学校区だし、近所の公民館の利用率が上がると地元の細かいルールも分かって助かる

などの意見がありました。



インタビューにご協力をいただいた皆さん、ありがとうございました。



# 変わる公民館の形

## ◆公民館の役割

公民館はどのような目的でつくられ、どのような役割を持っているのでしょうか。

そもそも公民館は、戦後荒れ果て、混乱した社会状況の中で、学習の場、また地域振興、地域づくりの拠点として、新しい日本を築き上げるために設置されたものです。公民館を規定した社会教育法では、公民館を単なる貸館的な施設ではなく、地域の人々の身近なところで課題解決を目指す総合的な社会教育施設と位置付けています。

## ◆公民館の機能

公民館は従来から3つの大切な機能を持っています。1つ目は、人々が公民館に集まってさまざまな課題について話し合うことができるよう、場所を提供する「集う」機能。2つ目は、人々が自分の好きなテーマを選んで学ぶ環境や生涯学習を推進するための環境を整える「学ぶ」機能。そ

して3つ目は「結ぶ」機能。

好きなテーマで集まったグループで仲間づくりが進み、人と人との結び付きができません。また、学びたい人と講師を結び付ける役割も果たし、心豊かな暮らしを応援します。このように、公民館は人々が「集う、学ぶ、結ぶ」施設なのです。市では、東・西・中・南・加佐公民館、大浦・城南会館を公民館として機能させ、生涯学習の推進、貸館事務、支払いなどの収納、証明書等の交付事務などを行っています。

## ◆変化する地域の環境

近年の地域社会では、少子高齢化や人と人との結び付きの希薄化が進むなか、公民館はこれまで以上に「地域づくりの拠点」としての機能が求められるようになりました。そのため、市内の公民館では生涯学習の幅広い内容を題材に「人と人との結び付ける活動」「地域のことを想う人材をつくる活動」を重視し、さまざまな事業を展開しています。



集会

大浦地区をより良くするため意見交換。



イベント

年に一度の各公民館での活動の集大成ふれあいサンデー



自分たちの地域は自分たちで守ります。子ども達からも提案。

料理教室で地域の人と身近に。男性向けもあり

料理教室



防災研修会





公民館が担うべき役割も変わる必要がある、市では、市の進むべき方向を示す第7次舞鶴市総合計画の中で「地域のつながりと新しい地域コミュニティの創造」「いつまでも学び活動を続けることができるまちづくり」を掲げています。そして市民一人ひとりが、いつでも、どこでも学びができる環境を整えることで、学びが人を成長させ、さまざまな地域課題の解決にあたる人材の育成につながるよう、生涯学習社会の実現を目指しています。

公民館名	電話番号
東公民館	62・1237
西公民館	75・6501
中公民館	62・0400
南公民館	62・0288
加佐公民館	83・0036
大浦会館	68・2010
城南会館	78・1800

現在目指している姿

「地域づくり」は「人づくり」であることを重視し、市民一人ひとりが持つポテンシャルを地域に還元できるように、地域人材の発掘育成・活用にも取り組めます。

生涯学習の拠点と  
地域づくり・  
コミュニティ拠点

以前からの役割

生涯学習の拠点・  
集う・学ぶ・結ぶ

これにプラス



親子向け



親子で参加できる講座もたくさん。



敬老会

お年寄りの皆さんに敬意と感謝を込めて



南公民館でウズベキスタン訪問団と交流

国際交流

わくわくマーケットさるなあとでは子ども服を売買

フリマ





# カラフル 地域でつながる色々な人

「あなたのイメージカラーは何色ですか？」

色はその人を表す、いわば個性の一つです。「小さい頃は赤が好きだったけど、今は青が好きかな」「今は気分がおだやかで青がいいけど、怒っていた昨日は赤だった」など十人十色。その時の感性によっても思う色は違つはずです。

例えば、赤・青・黄色。単体では一色のままですが、赤と青が合わさると紫ができ、同じ紫でも赤寄りの紫、青寄りの紫とできる色の種類は無限に広がります。さらに黄も青や赤と合わさると緑、オレンジと色の種類がより増え、豊富になります。

人も同じように、色々な年代のたくさんアイデアが交わり、つながることで活動の幅は増え、地域は豊かに彩られています。

ここからは、各公民館を拠点とする多彩な活動を紹介します。

## ウォーキング × 防犯

南公民館を拠点に活動する『南福祉協議会』では、校再生事業に取り組んでいます。今後の地域の再生や地域コミュニティの活性化に向け意見交換をしたところ、月に1回、通学路、夜道、空き家確認などテーマを決めて歩く「月いちウォーキング」を発案。まずはウォーキングが楽しくなるような計5回の講座を行うことが決まりました。講座

では自分の歩幅を知ることから始まり、インターバル速歩やポールを使って歩くノルディックウォークを実践。歩く姿勢の改善や自分の体力の向上を目指しました。  
ウォーキングを通じてつながった南舞鶴地域の皆さん。まずは防犯を兼ねて、小学校の下の校時間である15時〜16時に歩く予定です。



▲登り坂にチャレンジ



▶おしゃべりも楽しみながらウォーキング



▶ウォーキングアップとクールダウンは怠らずに



Interview

## 児童を楽しく見守りたい

料理教室などたくさんの講座に参加し、健康を意識して始まったのがこのウォーキングでした。「いつも歩いているしな」と思いつつ参加してみると意外としっかり歩けていないことなど発見があり、少しずつ良い姿勢で歩けるようになりました。続けるうちに最初は顔見知り程度だった人も終わるころには友達に。ウォーキングのことを身近な人にも話して登下校時間に楽しく健康に歩けたらと思います。

倉梯小で見守り隊を務める  
田中妙子さん



Interview

## スポーツで地域を明るく

地域の皆さんからウォーキングを学びたいという依頼を受けて指導しました。地域の皆さんは優しく話しやすいうえ、回数を重ねるごとに提案やアドバイスなどを一緒に考えてくれたので、こちらも楽しく指導ができました。この取り組みは、私たちの所属する「統合型地域スポーツクラブ」の、地域の皆さんが身近なところでスポーツに親しむという考えにも合致する事業で、ウォーキングをきっかけに公民館に集まり、友達が増え、歩くことの楽しさ、大切さを学ぶお手伝いができ、うれしいです。良い先例として他の地域にも広まってほしいですね。

舞鶴ちゃったスポーツクラブ  
天野美絵さん(左) 森志乃ぶさん(右)



# 料理 ×健康



▲笑顔がこぼれる井戸端会議



▲前日仕込んだ具材を投入



▲体に優しく温まる減塩鍋

あいサンデーでは、田井地区でとれたコンニャク芋から作ったこんにゃくなど、地元野菜を使ったみれ汁『減塩鍋』を振る舞いました。来

「大切な人、身近な人に長生きしてほしい」。特定検診の結果などから大浦地区では血圧の高い人が多いことを知り『減塩レシピ』を考案。地元の野菜や魚をおいしく食べて健康になつてほしいと奮闘するのは『大浦女性の会』の皆さんです。現在は8人の世話役が中心となり、料理、茶道、手芸などたくさんの教室を開催し、大浦会館を中心に活動するグループです。10月27日に行われた大浦ふれ

てくれた皆さんと談話し、帰り際にはお互いが笑顔に。女性の会の皆さんは「大浦はたくさん地区がありますが、通う学校は一つということもありPTAなどで関わってきたので、久しぶり、元気にしてた？などお互いに知っている人が多いように思います。知っている人だと話しやすい、笑顔も多くなるのかもしれないね」と話していました。



# 学び×還元

中公民館を中心に活動し、書道教室を手掛ける「臨池会」。家にいるとだらだらしてしまう人も、週に一度、教室に参加し、字に向き合うことで集中することが出来ます。講師の山崎洋子さんは、この臨池会の他にもたくさんさんの書道教室を受け持ち、現在80人を超える生徒を教える先生です。また、自分ももっとスキルアップしようと市外へ学びに出かける生徒でもあります。2年に一度、中公民館

で山崎さんの生徒による書道展を実施するなど書道の魅力を発信しています。同じく、中公民館を拠点に絵手紙教室を開催する小原清子さん。絵手紙は交換相手と1対1でやりとりをします。作品は、評価をせず、お互いの感性を認め合います。さらに、小原さんは地域のサロンの立ち上げや人数の少なくなったサロン同士の結び付けにも奮闘しています。



▲書道教室で短冊の書き方のアドバイスをする山崎さん(左)

# 学生×地域貢献



▲開会を宣言する園児たち



▲臨池会の書道教室



▶絵手紙教室



Interview

### 目標ができて楽しい毎日に

Uターンで舞鶴に帰り、たまたま見た書道の展示で同じ町内の知り合いの作品を見て興味を持ちました。講座が近くでやっていたのと友達がほしい、字がうまくなりたいと思い臨池会に通いました。参加しているうちに展示に申し込むようになり、最近では市展や合同作品展に出展できるように挑戦しています。書道は書くだけでなく、発表の場があるのも魅力の一つですね。公民館で開かれる健康体操なども参加していますが、男性の講座参加が少なく、もっと増えるとうれしいです。

書道教室受講生 布川弘さん



Interview

### 書道を通じたご縁を大切に

臨池会は先代から引き継ぎ、何を聞かれても応えられるようになりたいと思い、専門学校で書道を学び講師に。たくさんの講座を持っていますが、字は個性がありひとつとして同じものはありません。生徒1人ひとりも同じように個性があり、どの講座でも1人一回は話そうにしています。生徒の皆さんからおはようございますなどあいさつをされるとうれしくなります。書道を通じたご縁で毎日が楽しく充実しています。

書道教室講師 山崎洋子さん



Interview

### 絵手紙をきっかけに

仕事を定年退職し、ふと見かけた絵手紙の展示をきっかけに興味を持ち、絵手紙の教室に通いました。習うだけではもったいないと思い、指導者講習を受けて講師になり、生徒の皆さんと一緒に活動を続けています。絵手紙は上手下手がなく、相手を思い、心を込めて描き、相手に渡して作品は完成します。私も一人暮らしで人との関わりが少なかったですが、絵手紙でたくさんの人とつながることができ、一人暮らしが増えてきた今だからこそ人との関わりが大切だと思います。

絵手紙教室講師 小原清子さん



Interview

### 自分だけの大切な時間を

夫の転勤で舞鶴へ来て1人で子育てをしている時は孤独感がありました。回覧板で書道講座を知り、受講してみると知らない知識や幅広い年齢の人との出会いがありました。学校が休みの日などは子どもも連れて参加し、受講生や先生に支えられて最後まで続けられました。書道はどこでもできるので引っ越してもいつでも再開できます。家事や子育て、仕事など人それぞれのライフスタイルがありますが、少し離れた「自分だけの大切な時間」を持ってもいいのではないのでしょうか。

書道教室受講生 田村美穂さん



Interview

### 「声のチカラ」で地域に貢献

校内放送や大会と違って、地域の皆さんへの放送なので、言葉遣いや話す速度も意識して変えています。また、参加された人から司会のお礼を言ってもらえた時にはとても達成感が感じられました。進学で一度は舞鶴を出ると思いますが、地元に戻るならラジオのパーソナリティなど話すことを仕事にできたり、地域の催しに司会で呼ばれるようになって地域に貢献できたらと思っています。

西舞鶴高校放送部  
中垣友太さん



各公民館で活動する地域の人たちが日ごろの成果を披露する「ふれあいサンデー」。城南会館は11月10日に開催され、会場には保育所・幼稚園から高齢の人まで地域のあらゆる世代が集まりました。子どもや孫の出番を真剣に撮影する家族の皆さんや出番を終えて芝生の広場を走り回る子ども達と、まさに地域全体が集える場になっています。

城南会館のふれあいサンデーではかの地域にはない特長と言えるのが、司会を務める学生の姿。同館では、例年司会を西舞鶴高校の放送部が担当しています。日ごろは校内の昼休みの放送やアナウンス、スピーチの大会練習などに取り組む同校放送部は、近隣地域の中でも高い実



▲司会を務める中垣さん



# 子育て×趣味

子育てや家事、仕事に追われ、毎日自分のことは後回しで頑張っている子育て中のお母さん、お父さん。「たまには自分のために時間を使いたい、リフレッシュしたい」と思う瞬間もあることでしょうか。公民館では、各年代の子どもの保護者に向けた講座も実施しています。託児できる乳幼児の母親向け講座、夏休みに親子で参加できる科学教室など、あなたのニーズに合うものが見つかるかもしれません。

そんな子育て世帯向け講座のひとつに「健やか子育て教室」があります。子育てひろばさるなあとと西公民館が子育て中の母親を対象に実施しているもので、料理やネイルアート、セラピー、エアロビクスなど自分の興味があるものだけに参加できる教室で、託児も無料で利用できます。

自分の時間が持てリフレッシュできるだけでなく、友達ができたなど地域の親たちのつながりも育んでいます。

## 家事・育児の合間の自分と向き合えるひととき

子育てひろばさるなあとで行事予定のちらしを見て参加しました。普段から運動が好きで、自分でもできる範囲で体を動かしていますが、産後、特に2人目が生まれてからはなかなか動けなかったのが、楽しく動いて体もスッキリしました。この4月に転入してきたのですが、舞鶴は託児付きの教室が多く、ゆっくりと自分のことに向き合えるのでとてもありがたいです。これまでいくつかの教室に参加しましたが、参加したあとはいつも「来て良かった」という気持ちになります。子どもと一緒に参加できる教室がもっと増えればうれしいです。

健やか子育て教室  
「エアロビクス」参加の  
原田優未さん 弦治くん



▲エアロビクス教室で心も体もリフレッシュ



▲講師が教えてくれ、参加者同士の交流も



▲託児もあるので安心



**わ**たしとあなたが違うように、人にはそれぞれ個性がある。その個性を出しつつも、個人が生涯にわたって笑顔で活動できるように、地域のコミュニティ拠点として人と人をつなぐこと。つないでできた人の「輪」で、まちの「和」が育まれ、また、新しい輪ができていきます。そういう「わ」の活動を支援する場所のひとつとして公民館があるのです。公民館はあなたの心豊かな暮らしのための活動を全力で応援します。いつでもあなたの来館を心待ちにしています。



# つないだ人の「輪」で まちの「和」を育む公民館へ





シリーズ  
**市政の今**

活力あるまちづくり

地域産業が元気で

いきいきと働けるまち



① 11月6日の漁解禁日に行われた今年の舞鶴かに ◎ 初せり  
② 今年の全国茶品評会でかぶせ茶の部産地賞1位を獲得した舞鶴のお茶 ③ 万願寺甘とうの選果作業

**誇りを持っていきいきと  
働くために**

長年にわたり培われてきたものづくりの技術や豊かな自然を活かした農林水産業をこれからも持続させていくためには、地域の産業が元気で、働く人が誇りを持っていきいきと働ける環境が大切です。市ではそんな元気な地域産業を応援しています。

**◆付加価値の高い  
農林水産業の振興**

豊かな自然の恵みを受けて育った本市の農林水産物を地域経済と雇用創出に結びつけ「稼げる第1次産業」を目指しています。

舞鶴には、全国に誇れる「万願寺甘とう」や産地賞日本一の「舞鶴産のお茶」などさまざまな農産品があります。これらの販路拡大やブランド化、農山漁村の豊かな地域資源を活用し新たな付加価値を生み出す6次産業化の推進をはじめ、ICT

第7次舞鶴市総合計画に基づき、まちづくりの方向性や市の取り組み施策・事業をお伝えする「市政の今」。今回は、まちづくり戦略「活力あるまちづくり」から「地域産業が元気で、いきいきと働けるまち」の施策をお伝えします。

を活用したスマート農業の推進や有害鳥獣対策、災害に強い農地の整備や林業経営管理の集約化、新たな農林業の担い手育成支援など魅力ある農林業の創出に取り組みます。

また、水産業では豊かな漁場が近く、大浦半島沿岸の定置網ではブリ・アジ・サワラ。経ヶ岬沖合の底引き網ではズワイガニ・カレイなど新鮮な水産物が漁獲されています。湾内では、とり貝や岩がき、マガキの養殖も盛んです。

舞鶴地方卸売市場は、府内で漁獲される水産物の約8割が集められ、漁場と市場が近いことを活かし、活魚や活アなどの高鮮度化をはじめ、舞鶴かに◎、京鯖、丹後とり貝、丹後の海育成岩がきなどの水産品の地域ブランド化による付加価値向上に取り組んでいます。

同時に、漁獲の期間、場所、漁獲できる大きさや漁獲量を制限するなど資源管理に取り組み、持続可能な漁業を振興しています。

《農林課、水産課》







### 施策に関するご意見を

今号の施策に関するご意見やご感想をお寄せください。市民や事業所の皆さんと一緒にまちづくりを進めていきます。

▶詳しくは、農林課(☎66・1023)、水産課(☎66・1020)、産業創造・雇用促進課(☎66・1021)へ。

④商工観光センターにある「ジョブ・サポートまいづる」は就職活動を全力で応援 ⑤開発した商品を紹介する事業者 ⑥⑦⑧就職セミナーには説明会やさまざまな事業所のブース

### ◆元氣な事業者の育成による 商工業の振興

関西経済圏唯一の日本海側拠点港「京都舞鶴港」や京阪神・中京圏につながる高速道路網がある立地環境を活かして、製造業や物流業、新エネルギー産業などの企業誘致に積極的に取り組み、地域経済の活性化を目指しています。また、企業誘致の最大の目的である働く場の創出につながるよう、企業ニーズを把握し、新規立地や既存企業の設備投資に弾みがつくよう補助制度などを充実させています。同時に、地域産業の発展や充実・強化のため、AI（人工知能）、ICT（情報通信技術）を活用し、中小企業の経営力の強化や生産性の向上による事業拡大や誘致企業の持続的発展に支援をしています。

また、市内中小企業の経営を安定化させるため、舞鶴商工会議所や地域金融機関などと連携し、経営基盤強化、経営革新などを支援すると共に、チャレンジする起業家には創業に必要な知識やノウハウの提供と経済的負担の軽減を図っています。

さらには、商店街をはじめとするまちなかの賑わいを創出するため、事業者が取り組む商

品開発、販路開拓、情報発信など、個店の魅力向上や空き店舗の活用 に意欲的な事業者を支援し、元氣な事業者が活躍できるようにします。

《産業創造・雇用促進課》

### ◆雇用の確保・安定と 働きやすい環境づくり

舞鶴で働きたい人の支援強化と、市内事業所の人材確保に取り組むため「ジョブ・サポートまいづる」を拠点に、就業支援や職業紹介・相談、就職マッチングを充実させます。また、年々早期化する大学生の就職活動に対応し、一人でも多くのU・I・Jターン就職希望者がふるさと舞鶴で働けるよう、企業研究会やインターンシップ説明会、就職フェアを開催し、地元の雇用につなげていきます。ほかにも、学生や市内在住の家族に対し地元就職につながる情報を提供すると同時に、通勤・通学圏内にある近隣17高校を定期的に訪問し、就職担当者との連携や「高校生のための企業研究会」などの開催を通じて地域の働く場を周知し、地元就職を促進し活力あるまちづくりを目指していきます。

《産業創造・雇用促進課》



ホストタウン・ウズベキスタンを学ぼう

本場の料理「Mazali」(マザリ) (ブリョウ) (ブリョウ)

市が2020東京オリンピック・パラリンピックでレ



スリング、柔道のホストタウンとなるウズベキスタンの文化を子ども達に知ってもらおうと、同国出身の国際交流員・アルトゥルさんの出前授業とウズベキスタン料理の給食が10月21日、岡田小でありました。出前授業では5・6年生に同国の特長や文化、日本との関わりなどを説明。その後、子ども達は民族衣装の試着を体験しました。学校給食では牛肉やタマネギでご飯を炊きこんだ「プロフ」やひよこ豆(ガロフ)のスープ、香草(アイル)のサラダなどの郷土料理を味わいました。これらの献立は、平成28年度に市教委の栄養士が同国大使館から直接教わった本格的なものです。4年生の子ども達は、この日のために自己紹介や「いただきます」「おいしい」などの言葉をウズベク語で調べて、給食を食べながらアルトゥルさんとの会話を楽しみました。また「おいしい」「もつとよそつてもらえばよかった」などの感想がありました。

郷土料理の学校給食は市内全18小学校で実施しています。

《学校教育課》

多様な連携で将来の地域交通のあり方を検討

公共交通×自家用車で実証実験

公共交通と住民同士の支え合いによる新たな地域交通の実現



に向けた「Maas」の実証実験に、日本交通(株)、オムロン・シアルソリューションズ(株)以下(OSS)と共同で取り組みます。

Maasとは、ICTを活用して、タクシーやバスなど、複数の交通手段・交通機関を組み合わせ、一体的な移動サービスとして提供する仕組みで、スマホアプリなどを用いて、目的地までの経路検索や送迎の手配などができるサービスのこと。

今回、市が共同で取り組む実証実験は、OSSが開発したスマホアプリ「memo」を使



用し、タクシー、路線バス、そして住民同士の送迎を組み合わせ、最適な移動手段やルートを検索ができるほか、市民ドライバーによる送迎の手配ができるもの。

実証実験は、加佐地区と西地区高野地域で、市民ドライバーと学生や高齢者などの利用者各200人を対象に来年の4月から3か月間実施する予定です。

公共交通と住民同士の送迎を組み合わせたMaasの取り組みは全国初となるもので、市民の移動の利便性向上と効率化を期待しています。

《企画政策課》

地域防災の要 消防団の活動

女性消防団員が全国の舞台で操法を披露

消防用機械器具の取り扱いや操作の基本の訓練である消防操法。全国の女性消防団員が消防操法の正確さや迅速さを競う全国女性消防操法大会が11月13日、横浜市で開催され、京都府代表として舞鶴市女性消防団員が初出場しました。

市では、現在12人の女性消防

団員が火災予防広報や住宅用火災警報器設置の啓発などの活動をしており、大会の出場にあたり、平日夜間に猛練習を重ねて技術の向上や団結力を強めてきました。今後も地域防災の要としての活動を続けていきます。

《消防本部》





# 舞鶴総合防災訓練を実施

10月27日、海上自衛隊舞鶴教育隊で、大規模地震を想定した舞鶴総合防災訓練を実施しました。

訓練には国・府の防災関係機関や地元消防団、自治連合会など23機関・団体、約400人が参加。約600人の来場者が見守る中、はしご車を使った建物からの救出・搬送やヘリコプターによる搬送、ドローンによ

る被害状況確認・映像伝達、避難所開設・運営などの訓練が披露されました。また、排水ポンプ車やはしご車などの特殊車両や防災関連機材の展示、煙中避難体験、水中歩行体験などにも多くの人が訪れ、災害時の行動などについて学びました。

《危機管理・防災課》





12月2日～20日に受け付け

## 来年度 保育所・認定こども園 (2号・3号)の利用手続き

来年4月からの保育所・認定こども園(2号・3号)の入所申し込みを受け付けます。対象児などは右表のとおり。

**【入所要件など】** 次のいずれかに該当する場合

- ◇就労(1か月64時間以上の就労)
- ◇妊娠・出産 ◇保護者の疾病・障害
- ◇求職活動(起業準備含む) ◇就学
- ◇同居または長期入院などを行っている親族の介護・看護
- ◇その他、保育が必要な状態であると市が認める場合

**【利用者負担額(保育料)】**

来年4月1日時点の年齢が

- ◇0～2歳(3号)…各世帯の収入によって異なる
- ◇3～5歳(2号)…無償(給食費は保護者負担)

**【申し込み方法】**

認定申請書と利用申込書に必要事項を記入し、12月2日(月)～20日(金)8時30分～17時に幼稚園・保育所課か西支所保健福祉係へ。申請には運転免許証などの本人確認ができるものと、通知カードなどの世帯全員のマイナンバーが分かるものが必要。申請書・申込書・案内冊子は同課や西支所同係、加佐分室、各保育所・こども園、各公民館、子育て支援センターなどで配布。市ホームページからダウンロード可。

▶詳しくは、幼稚園・保育所課(☎66・1009)か西支所保健福祉係(☎77・2253)へ。

## 【保育所・認定こども園一覧】

保育所等名称	所在地	対象児(※1)	定員(※3)	電話番号
タンポポハウス(※2)	泉源寺223	産休明け～就学前	78	64・2762
平こども園	中田440-1	産休明け～就学前	70	68・0107
昭光保育園(※2)	浜211	産休明け～就学前	83	63・4821
さくらこども園	七条中町8-20	産休明け～就学前	95	62・6987
やまもも保育園	溝尻1106	産休明け～就学前	80	62・0524
朝日幼稚園(※2)	浜796	3歳～就学前	10	62・1874
うみへのもり保育所	浜2022	6か月～就学前	150	62・0464
中保育所	余部下1063	6か月～就学前	200	62・0292
東山こども園	倉谷961-1	産休明け～就学前	150	76・7314
相愛保育園(※2)	魚屋234-1	産休明け～就学前	110	75・1083
ルンビニ保育園(※2)	寺内90	産休明け～就学前	120	76・3703
なかすじ保育園(※2)	公文名344	産休明け～就学前	60	76・7122
永福こども園	公文名63	産休明け～就学前	111	75・4006
永福こども園 城屋園舎	城屋837	産休明け～就学前	33	75・4005
舞鶴こども園	円満寺100-4	6か月～就学前	47	75・0525
八雲保育園	丸田27-1	産休明け～就学前	70	82・0278
岡田こども園	志高70	産休明け～就学前	54	60・2778

※1 対象児の年齢は来年4月1日現在

※2 来年4月に認定こども園に移行予定

※3 定員は2号・3号部

## 安全のため除雪に全力 除雪作業にご協力を

市では、冬の除雪作業や凍結防止剤の散布などをまとめた今年度の「市道除雪計画」を策定。安全・円滑な道路通行のため、国・府と連携しながら取り組んでいきます。日常生活に支障が出ないよう速やかに作業を進めるため、皆さんのご協力をお願いします。

**【除雪期間】**

来年3月15日(日)まで。除雪作業開始は早朝5時から。

**【出勤基準】**

積雪がおおむね10㎝を超えたとき。通勤・通学車両や緊急車両の通行に支障がないよう、国(国道)・府(府道)の作業と連携して実施。

**【対象路線】**

バス路線や集落を結ぶ道路、公共施設につながる幹線道路などを優先して実施。

**【凍結防止剤の散布と設置】**

路面の凍結が予測される場合は、対象路線のうち、坂道やカーブの多い路線などに凍結防止剤を散布。また、橋や坂道など、凍結の恐れがある場所には、誰でも利用できるように、凍結防止剤を設置。

**【皆さんへのお願い】**

◇路上駐車はしないで

除雪作業の妨げになる恐れがあり、事故や交通渋滞の原因にもなります。

◇身近な場所の除雪にご協力を

除雪作業は、バス路線などの交通量の多い道路を優先します。短時間で終わらなければならないため、全ての道路を除雪することは困難です。また、作業には細心の注意を払って進めていますが、除雪機の特性によりやむを得ず玄関先に雪が残ってしまう場合があります。生活道路の確保や緊急車両の出入りに備えるためにも、自宅や店舗前の歩道など、身近な場所の除雪は皆さんのご協力をお願いします。

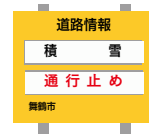
◇雪を道路に出さないで

道路に出された雪は、自動車などに踏み固められて路面がごぼこりになったり凍結したりして、交通事故や転倒事故などの原因になります。道路脇などに寄せてください。

▶詳しくは、土木課(☎66・1049、66・1053)へ。

### 市道榎五老岳線 積雪時は通行止めに

積雪や凍結により通行に支障が生じる場合には、国道27号と五老岳頂上を結ぶ市道榎五老岳線(約3\*<sub>㍓</sub>)を登り口から通行止めになります。



### 山間部地域における小型除雪機の配備

積雪が多い山間部の地域などは、沿線の自治体に小型除雪機を配備し、生活道路の除雪作業をお願いしています。現在は市内で125台が稼働。





# 地域の身近な福祉の相談役 ～新たな民生委員・児童委員が決定～



地域の皆さんの最も身近な相談役として、地域福祉の中心的な役割を担う民生委員・児童委員と、主に児童問題に取り組み主任児童委員が12月1日に一斉改選。任期は令和4年11月30日までの3年間。

▶詳しくは、福祉企画課（☎66・1011）へ。

担当地区	名前	担当地区	名前	担当地区	名前	担当地区	名前	担当地区	名前	担当地区	名前
<b>余部 上</b>		青葉	青木信美	明富下	森下幸江	東吉原第三、東吉原第四	早瀬典子	京田、十倉	上羽愛子	和江	加藤喜美子
上若宮	小川俊子	扶桑	茶谷和之	片山新町、片山南、祭旗、元川東、三安団地	田原進	築地、相生	山口真子	城南、京田団地、京田新町	奥田時枝	丸田東	木ノ下美智子
東若宮、中若宮	松井良樹	北浜中町	坂根博	行永桜通り	畠中愛子	魚屋	土佐満子	七日市1区	岩崎一夫	上東	松本清子
西若宮	布川なみ	西浮島、中浮島	谷岡桂子	大迫新町	太田英二	魚屋住吉	塩見光子	七日市2区	西川浩明	下東	由里まさ枝
道芝	村田哲治	南浮島、宮浮島	坂根伸子	大迫団地、ワケ団地	※	魚屋大森	倉橋強	万願寺	嵯峨根幸江	三日市	奥野妙子
榎川上	宮坂勝二	東浮島、北浮島	湯口省吾	幸野、東幸野	東直樹	大森海岸	嶋田克己	伊佐津川荘苑、菖蒲台	中井將夫	丸田西	田中孝子
榎川下	芦田真由美	<b>新 舞 鶴</b>		芥子谷団地	藤澤浩太	上福井	柴田三枝子	公文名①	東和美	水間下	森本智恵美
本町3丁目、本町4丁目、本町5丁目	小林史典	市場西	日向孝史	芥子谷団地、芥子谷口	古橋千恵子	下福井	内藤裕美	公文名②	嵯峨根郁子	八戸地	中村久美
奥母	富樫茂美	市場東、市場青葉台、十月会、公明会	村田里美	与保呂	田畑良弘	建部、星和、大野辺	岡本芳男	中引土	臼井雅喜	八田	後守豊美
上九丁目	長谷川久志	市場上	石野佳子	木ノ下、常、常桜町	畠中好野	喜多	阿波明子	東引土	平野太一	東神崎	塩田裕美子
花木	寺門みゆき	愛宕新、府宮住宅市場団地	松岡美佐子	常府宮	土佐敏雄	大君、吉田	相瀬多美子	伊佐津1区、中物コート伊佐津	濱田利子	油江、蒲江	岩田和代
東元町、西元町1丁目、西元町2丁目	岡義明	松ヶ崎	稲葉博美	常口	林政子	青井	田中敏夫	伊佐津2区	川端尚典	西神崎	永久明美
<b>余部 下</b>		竜宮	橋本洋子	京月	常塚朋子	白杉	森下仁博	白滝、岸谷	岡羽正一	<b>主任児童委員</b>	
旭東	渡邊美千代	愛宕中町	※	亀岩	片岡藏	<b>明 倫</b>		上根、寺田	畠山尚	担当地区	名前
旭西	尾辻靖昭	高屋、上垣、泉源寺新町	宮本雄二	京月東	水上和昭	寺内	楠文範	布敷、別所	辻京子	余部上	東良子
旭南、若葉	松本英子	溝尻	高橋徳雄	<b>青 葉</b>		松陰	和田道弘	堀、池ノ内下	鉄尾洋子		佐藤敦子
橋	河合隆志	矢之助東	内海秀人	田中東	白井知二	島崎	水谷昭子	今田	堂本初恵	余部下	坂上加代子
西門一丁目、余部合同宿舍、中舞鶴宿舍	橋本洋子	矢之助西	白髪正道	田中西、田中団地	松間二三夫	港	木村義則	<b>余 内</b>			藤本ひとみ
西門二丁目	小神和男	溝尻中町（東）	倉内勝美	田中中	保田信三	宮津口、西	河田照子	倉谷西	平田克己		内海敦子
双葉	古森久恵	溝尻中町（西）、溝尻団地	北川三和子	安岡	上林敦朗	新	網治誠	倉谷、倉谷東	亀井昌宏	三笠	高橋章子
荒田	下口國雄	溝尻中町南	西田一馬	安岡新町、田園町	内海博記	北田辺	奥野悦子	福来中	佐古田政彰		安井まゆみ
長浜	横川久美子	溝尻新町	堀睦実	小倉、小倉西、小倉新町	高田重夫	三の丸	嶋田勢津子	福来西、福来間屋	野々下健一	白糸	細井知子
加津良	井本精一	堂奥、多門院	羽賀玲子	鹿原	鳴海裕子	本	橋本明美	福来東	大機雅人		田中敦子
栄	大田功	<b>森</b>		鹿原西	遠藤貞美	職人、丹波	小谷恵津子	天台、天台団地	戸川昇	新舞鶴	小林三千代
和田	川井透	敷野	羽賀明子	吉坂、松尾	原五十鈴	平野屋	大槻加恵	中の脇、昭和台	布谷陽一良		木谷絵美
白浜台	藤原正春	森口	水上志郎	泉源寺	平井尚子	竹屋	佐々木禮子	清道、清道新町	小泉照子	森	西谷和子
<b>三 笠</b>		川西	児玉昌志	朝来中、大波上	梅本徳夫	堀上、紺屋	和氣昌子	清美が丘①	米田充男		二谷敏子
北吸上	荻野正洋	大森	田中國雄	大波下、グレイッシュ滝ヶ浦	廣瀬正男	引土新、朝代	※	清美が丘②	海老原正之	行永	田中美奈子
出雲	※	森宮	東恵津子	朝来新町、松ヶ森	小島幸雄	京口	内林みゆき	上安、上安東町	滝本政道		松本美香
北吸中、北吸東	瀬野昭仁	森日の出、日の出団地	南治司	吉野、白屋、笹部	松岡芳子	舞引土	坂根成樹	高迫団地	仲西浩毅	青葉	鎌部千津子
東門東、東門西	千賀彰子	森大和	河原田讓二	朝来西町府宮、朝来八田、エドロード朝来、朝来中（滝ヶ鼻）	※	田 辺	黒田まり子	南上安	山根やす子		中津由美子
北吸官舎	森松男	愛宕	小島勲	朝来西宮	※	大内、大内野	山下純子	上安久	柴原義雄	大浦	赤田美佐子
三宅①	※	井尻東	谷口栄一	登尾、杉山	岩崎恵子	東田辺	山下純子	城東	前川弘史	城北	金子美好
三宅②	小川裕美	井尻西、大田野	川端武	<b>大 浦</b>		南田辺	井元すみ江	匂崎	小和田宏子		嵯峨根里子
西浜北	西村佳子	森三本木、エルドロード三本木	榎原正純	河辺中、西屋、河辺由里、観音寺	松岡正人	駒東、伊佐津団地西	斎藤君子	福来団地	一和博子		亀井恵子
西浜南	岡本將	緑が丘	山崎俊明	大波下、グレイッシュ滝ヶ浦	※	新生、深田、エッセント伊佐津、フラワータウン伊佐津、西舞鶴合同宿舍	大槻賢孝	下安久	和博子		松野恭子
桃山	新井秀治	白鳥団地①	※	朝来新町、松ヶ森	小島幸雄	伊佐津北、大内南、建青、向ノ丁、伊佐津団地	志賀捷二	高迫団地	木ノ下恵美子		上村恵子
三条上・下	森永幸三	白鳥団地②	南部佳美	吉野、白屋、笹部	松岡芳子	真名井、ボレスター西	荒川さとみ	南上安	山根やす子		山室協子
中敷島、西敷島	井納堅八郎	丸山口、丸山中町	光田英明	朝来西町府宮、朝来八田、エドロード朝来、朝来中（滝ヶ鼻）	※	円満寺、二の丸、クレスコート	※	上安久	柴原義雄		中川栄子
中浜一、中浜二	嶋田あつ子	丸山、丸山西町	田中英樹	朝来西宮	※	八幡、愛宕前	鎌井由里子	高迫団地	岩崎恵美子		川谷律子
白糸西、大門西、クレインスター	奥藤重雄	<b>行 永</b>		登尾、杉山	岩崎恵子	宮前、駅前	竹ノ内茂	小侯、滝ヶ宇呂	内海美知代		中西良子
東昭和、西昭和	小室弥寿生	桜木	中田嘉明	平	梅原嘉明	京橋	嵯峨根敦子	桑飼下	竹原敏子		福田晴海
<b>白 糸</b>		元川中町、元川新町、元川本町	大西典子	赤野、多祢寺	安田卓弥	折原	丹生雅史	地頭	岩田満治		福田晴海
白糸東、白糸中	稲田大	正巳	藤田美乃里	中田、中田下	※	<b>城 南</b>		上漆原、長谷	福田富美子		藤崎久美子
白糸大門	佐藤明子	古川	矢野修	上佐波賀、下佐波賀	梅垣幸子	高野由里、高野台	船本智子	下漆原	和氣美恵子		新宮美智子
敷島・東敷島	根兵幹治	金屋	植村和代	千歳、大丹生	西田通義	寿、女布北町	荒谷幸代	西方寺	山本英子		井上晶子
中浜三	井上善之	竹道	宮下明子	瀬崎	秋安俊豪	女布、女布新町、女布中新町	村尾恭代	下見谷、河原	小島八樹		岩崎延江
中浜四	森佑二	御幸	松上芳子	三浜、小橋	加藤清己	野村寺	岩見美津子	富室、岡田由里	河田久子		
中浜五	阿部秀雄	八反田北	多田榮一	<b>城 北</b>		城屋	坂根康宏	久田美	水口淳子		
元浜西、元浜、ボレスター東	時本祐二	八反田南	中村和男	西吉原第一	濱田康寛	真倉	上野美智子	志高	山崎豊晴		
浜、東浜	柿井ひろみ	大宮	海江田英美	西吉原第二、西吉原第三	中西章夫	<b>由 良 川</b>		大川	森下俊明		
南浜元町、片山	芳賀忠一	上明富	山田潔	東吉原第一	濱田正藏			真壁	眞下直子		
				東吉原第二	近江正博			水間、中山	澤田環		

※は12月1日時点で未定の地域です。お問い合わせは福祉企画課まで。



## J-ALERT情報伝達訓練を実施

ジェイアラート

J-ALERT(全国瞬時警報システム)による「緊急情報(国民保護)伝達訓練」を次のとおり実施します。

全国一斉に行われる非常時の機器動作確認のための訓練です。ご理解をお願いします。

**【日時】**12月4日(水)11時頃

**【内容】**◇防災行政無線…市内に設置している屋外スピーカーと個別受信機から一斉に試験放送◇まいづるメール配信サービス…防災情報の登録者に試験メールを一斉配信

**【その他】**気象状況などにより訓練を中止する場合があります。

▶詳しくは、危機管理・防災課(☎66・1089)へ。

## 滞納整理強化月間

12月は滞納整理強化月間。国民健康保険料や後期高齢者医療保険料、介護保険料、利用者負担額(保育所保育料)の滞納者に文書や電話などで催告を行います。支払い能力がありながら納付しない人には、給与や預貯金の差し押さえなどの滞納処分を厳正に行います。やむを得ない事情で納付が困難な場合はご相談を。

▶詳しくは、債権管理課(☎66・1007)へ。

## 年末の交通事故防止府民運動

12月20日(金)まで「古都の暮れ 気遣う心と 待つゆとり」をスローガンに年末の交通事故防止府民運動を実施。一人ひとりが交通ルールを守り、安全なまちを目指しましょう。

**【運動重点】**◇夕暮れ時における歩行者の交通事故防止  
◇二輪車の交通事故防止◇飲酒運転の根絶

《市交通対策協議会(市民課)》

## 年末年始火事なし運動

12月20日(金)～来年1月10日(金)に年末年始火事なし運動を実施。また、年末(12月28日(土)から)は各消防団管轄区域で消防団の年末特別警戒も実施します。年末年始は慌しく注意力が散漫になりがちです。火の取り扱いには十分注意しましょう。 《消防本部》

## ◆11月号の訂正とお詫び

広報まいづる11月号の画像と電話番号に誤りがありました。

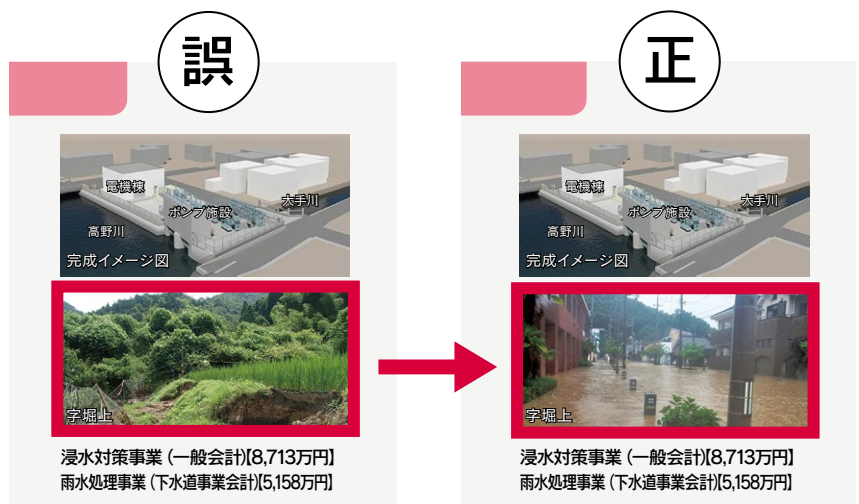
**【画像】**4頁「平成30年度決算の概要」の右下「字堀上」画像(右図)

**【電話番号】**21頁「広報クイズ」のクイズ提供者の問い合わせは農林課へ。また、彩菜館での販売は現在行っていませんでした。

◇誤り…☎62・1203

◇農林課…☎66・1023

訂正してお詫びします。



## ポーツマス市訪問青少年英語研修

姉妹都市・ポーツマス市(英国)でホームステイをしながら、現地の学校で英語を学ぶ青少年英語研修の参加者を募集。英語学習や国際交流に意欲のある生徒の皆さんの応募をお待ちしています。

**【研修日程】**来年3月21日(土)～30日(月)

**【定員】**8人

**【対象】**

- ◇保護者と本人の住民票が市内にある
  - ◇中学2年生～高校2年生で、今年度1・2学期の英語成績が評定平均4.0以上(5段階評定)
  - ◇説明会や事前英語研修など、渡航前の取り組みに参加できる
  - ◇帰国後、積極的に国際交流活動に参加する意欲がある
- ※少なくとも1回以上参加すること。また、市からの参加依頼などを受けるための連絡体制構築に協力すること。

**【参加費(自己負担額)】**

130,000円(渡航費用390,000円のうち、市が3分の2を補助)

**【選考方法】**書類選考と個人面接

**【応募後のスケジュール】**

◇1月中旬…書類選考(応募者数25人以上の場合)

◇2月2日(日)…個人面接

◇2月中旬～3月中旬…渡航説明会、英語研修講座

**【申し込み方法】**来年1月10日(金)17時までに所定の用紙(市内の各中学校・高校、みなと振興・国際交流課、西支所、加佐分室、中公民館、NPO法人舞鶴国際交流協会に備え付け。市、同協会ホームページからダウンロード可)に必要事項を記入し、同協会に郵送(〒624-0853南田辺1番地)か持参で。1月10日消印有効。

▶詳しくは、同協会(☎75・8801)へ。

※電話は、月～金曜日の13時～17時に。





# 市政情報 BOX

## 一般競争(指名競争)入札の参加資格申請を受け付け

市が発注する建設工事や物品購入などの入札や見積もり合わせに参加を希望する事業者は参加資格の申請が必要です。

### 【対象・受け付け期間】

◇窓口…平日8時30分～17時

◇郵送…いずれも期間内消印有効

【申し込み方法】所定の用紙(契約課に備え付け。市ホームページからダウンロード可)に必要書類を添えて同課へ郵送か持参。

事業者区分	受付区分	受付期間と参加資格の有効期間
市内建設工事	追加受付	来年2月1日(土)～29日(土) ※有効期間は令和2年度
物品・役務	定期受付	来年1月16日(木)～2月15日(土) ※有効期間は令和2・3年度
測量・建設コンサルタント等		
市外建設工事		

▶詳しくは、契約課(☎66・1065)へ。

## 舞鶴市都市計画審議会の結果

10月10日に行われた第45回舞鶴市都市計画審議会で次の都市計画の決定・変更が原案のとおり可決されました。

【内容】舞鶴都市計画下水道の変更(舞鶴市決定)舞鶴市公共下水道(西処理区)

高野川流域で発生している浸水被害を軽減するため、松陰ポンプ場、寺内ポンプ場及び雨水幹線を追加。

▶詳しくは、都市計画課(☎66・1048)へ。

## 存在しない家屋が課税されていませんか？

家屋の固定資産税は毎年1月1日現在の状況により課税しています。市では、取り壊された家屋を把握するために定期的に調査を行っていますが、取り壊した家屋(全部または一部)が課税されている場合や、今月末までに取り壊し予定の家屋がある場合はご連絡ください。

▶詳しくは、税務課(☎66・1027)へ。

## 女性のがん検診を受けましょう

### ◆乳がん検診

【対象】40歳以上の女性

【協力医療機関】◇おおえ乳腺クリニック(☎75・3320)◇舞鶴医療センター(☎62・2680)

### ◆子宮頸がん検診

【対象】20歳以上の女性

【協力医療機関】◇片山産婦人科(☎77・2628)◇白鳥産婦人科(☎76・1111)◇隅山医院(☎75・1298)◇舞鶴医療センター(☎62・2680)◇舞鶴共済病院(☎62・2510)

### 〈共通〉

【期間】来年2月29日(土)まで

【申し込み方法】協力医療機関へ

▶詳しくは、健康づくり課(☎65・0064)へ。

## 小規模企業共済制度のご案内

小規模企業の経営者や役員などが、廃業や退職時の退職金として積み立てる「小規模企業共済制度」は、掛金が全額所得控除できるなど、国が作った安心でお得な制度です。ご加入は、商工会議所や金融機関などで手続きを。



▶詳しくは、(独)中小企業基盤整備機構(☎050・5541・7171)へ。

《産業創造・雇用促進課》

## 市議会12月定例会(予定)

市議会12月定例会の日程は右表のとおり。いずれも傍聴可。定員は本会議が先着各38人、委員会が先着各15人。

▶詳しくは、議会事務局(☎66・1060)へ。

### ◆手話通訳者・要約筆記者を配置

聴覚などに障害のある人が本会議などを傍聴する場合、事前予約で手話通訳者・要約筆記者を配置。

▶詳しくは、市議会ホームページへ。

日時	内容	場所	
12月10日(火)10時から	本会議(一般質問)	市議会議場	
11日(水)10時から	本会議(一般質問、質疑)		
12日(木)10時から	本会議(一般質問、質疑) 予備日		
16日(月)9時から	福祉健康 市民文教 産業建設 総務消防	議員協議会室	
13時30分から			予算決算分科会・委員会
17日(火)9時から			
13時30分から			
20日(金)9時から	予算決算委員会	市議会議場	
26日(木)10時30分から	本会議(委員長報告、討論、採決)		

※一般質問が11日に終了する場合は、12日の本会議は開催されません。

※日程は変更になることがあります。

## 市の人口と世帯数



人口 80,126人(+240人) 世帯 34,632世帯(+212世帯)

男 39,986人(+252人) 女 40,140人(-12人) ※令和元年11月1日現在の推計人口。( )内は前月比





引き揚げのまち舞鶴。引揚船が入港するたび市民の皆さんが棧橋に向かい「おかえりなさい」「ごころうさまでした」と声をかけ引揚者を迎え入れた。その当時、大浦中学校の教師がつくり、生徒が歌っていたとされる幻の歌「引揚者を迎える歌」があった。現在まで途絶えていたその歌を復活させ引き継ごうと、自ら考え、行動し、平和祈念式典で歌い上げたのが若

## 自分たちが考え、行動し「引揚者を迎える歌」復活



大浦中卒業生の話を聞く全校生徒



大浦中卒業生に聴き取りをする生徒会



平和祈念式典で引揚者を迎える歌を響かせた



全校生徒に歌を披露する生徒会

浦中の生徒たちである。これまでから若浦中学校では、引揚記念館へ出向いたり、生徒が語り部として活動したりと平和学習に熱心に取り組んできた。

引揚記念館では、歌の存在は把握していたが、引き揚げの終了と共にいつしか歌われなくなり、現在まで歌詞やメロディーさえ知られていなかった。幻ともいわれた歌の復活の転機は昨年、大浦中の卒業生が楽譜や歌の録音テープを同館に寄贈したことから。「曲を引き継ぎたい」という生徒たちの思いから復活へ向けて動き出した。まず、生徒会役員が当時歌を歌っていた卒業生から、歌っていた当時の思い、目の前で起こっていたこと、歌詞やメロディーなどを聞き取った。次に、2学期の始業式では、全校生徒が大浦中の第1期卒業生から話を聞き、生徒会役員が歌を披露。全校生徒へ歌を引き継ぐことを提案し、平和祈念式典で歌うことが決定、練習が始まった。そして迎えた平和祈念式典当日。生徒たちは、5番までである「引揚者を迎える歌」を見事に歌いあげた。式典のラストを飾る大きな舞台だったが、生徒たちで復活させたこの歌は引き揚げを経験した皆さんや若い世代の皆さんなど、多くの人の心にも響いただろう。



当日は天気も晴れやかで5番まで歌いあげた

### 舞鶴市立若浦中学校

〒625-0007  
舞鶴市字大波下18  
☎64-0800





# 12月4日～10日は人権週間

◇人権のつどい

◇人権標語入賞作品が決定

人権週間は、国連総会で「世界人権宣言」が採択されたことを記念して1948年に定められました。世界人権宣言の趣旨と重要性を広く国民に訴えかけ、人権尊重思想の普及、高揚に取り組むための週間です。市では、人権週間に合わせて人権のつどいを開催します。

## ◆人権のつどい2019

【日時】12月7日(土)14時～16時

【場所】総合文化会館

### 【内容】

- ◇オープニングコーラス
- ◇中学生人権作文の表彰・発表
- ◇フリーアナウンサーの辛坊治郎さん ▲辛坊治郎さんによる講演「テレビの見方お教えします ～情報の正しい選び方～」



【その他】要約筆記・補聴器支援機器あり

【問い合わせ先】人権啓発推進室(☎66・1022)

## ◆特設人権相談

【日時】12月7日(土)10時～12時

【場所】総合文化会館

【内容】人権擁護委員による面接相談(個室) ※31日に関連記事

【問い合わせ先】法務局舞鶴支局(☎76・0858)

## ◆人権標語 入賞作品が決定

7月～9月に募集した人権標語に5,568点の応募があり、

次のとおり特選、入選、佳作が決まりました(敬称略)。

### 【特選】

- ◇おはようと げんきのたねを きょうもまく  
上西陽希(由良川小1年)
- ◇声かけは 人を助ける 第一歩  
西野陽夏(倉梯小6年)
- ◇「大丈夫？」 その一言が 愛言葉  
中村萌花(城南中3年)
- ◇まず聴こう 怒鳴る前に 子どもの本音  
土下喜正(新舞鶴小PTA)

【入選】安達蒼(池内小1年)、林陽南、平松翼(以上倉梯第二小4年)、山崎大輝(岡田小6年)、中口穂香(白糸中1年)、竹田芽生(青葉中1年)、尾崎詠伍(城北中3年)、石角春奈、坂田賢三(以上(株)京都銀行)、森田圭祐(関西電力(株))

【佳作】宮本凜(倉梯第二小1年)、小柳世季(倉梯第二小2年)、志賀望海(高野小4年)、佐藤紗花(岡田小5年)、高本咲良(余内小5年)、水嶋聖奈(城南中1年)、榎田結輝人(和田中1年)、畠田琴奈(城北中2年)、大石美穂(株)京都銀行、大岡郁也(関西電力(株))

【入賞作品の展示】12月3日(火)～10日(火)、バザールタウン舞鶴店、市役所本館で入賞作品を展示。

【問い合わせ先】人権啓発推進室(☎66・1022)



## 減らそう食品ロス

さんまる いちまる  
◇30・10で宴会を楽しく  
◇特売のはずが損してる!?



食べ残しや期限切れなど、また食べられるのに捨てられた食品を指す「食品ロス」が社会問題となっています。経済的負担やごみの削減はもちろんですが、なにより食べ物がもったいない!

そこで、明日から実践できる食品ロス対策を紹介します。

### 【30・10で宴会を楽しく】

年末年始は忘年会・新年会と宴会が多くなるシーズン。外食時の食べ残しを減らすために、長野県松本市から全国に広まった「30・10運動」があります。

30・10運動とは、宴会の「初めの30分」と「最後の10分」は、自席で食事を楽しむ取り組みです。特に、会社などの宴会では、お酒を注いで回ったりあいさつしたりと、コミュニケーションが重視されて「本当は食べたいのに…」といった場合



▲ポップが目印

も多いもの。そして、この30・10運動で、特に大事なのが「幹事のアナウンス」です。幹事さんが、乾杯前と中締め前に30・10運動の実施をアナウンスすることで、あいさつ



やお酌を気にせずにご飯を取ることができるようになります。今年の忘年会から、さっそく取り組んでみてください。

### 【特売のはずが損してる!?!】

農林水産省によると、食品ロスの半分近くは、家庭から出ています。食べ残しや作りすぎ・買いすぎ、期限切れなどが主な原因。特売日に買いすぎたり、割引シールにつられて消費期限の近い食材を買って腐らせては、結果的に無駄遣いになってしまいます。使い切ってこそのお得な買い物です。

また、期限にも「おいしく食べられる期間」を保証する賞味期限と「安心して食べられる期間」を示した消費期限の2つがあり、賞味期限の場合は、期限を過ぎててもすぐに食べられなくなるわけではありません。「期限切れ」の意味を正しく理解し、食べきり、使い切りを心掛けましょう。

このほか、食品ロスに向けた市の取り組みやアドバイスを市ホームページに掲載しています。右上のコードからアクセス可。



▲食べきり、使い切りで無駄をなくそう

《生活環境課》





## ドクターTのひとりごと

その  
83



### 「全員野球」のまちづくり

私は、地域一体となった「全員野球」で、まちづくりを行いたいと考えており、その実現には子ども達の参加が重要で、その事を実感した好例を紹介する。

中舞鶴小学校5年生の皆さんが、総合学習の授業でまち歩きをした時、藤ノ森の海岸と公園の存在を知り、昔のような活気を取り戻そうと清掃活動を行った。それを知った地域の方々も手伝い、藤ノ森公園が再生され「藤ノ森まつり」が開催された。児童代表が「笑顔あふれるところにしようとの思いで取り組んできました」と挨拶していた。また、南舞鶴ふれあいサンデーでは、中学生が「地域の絆」の大切さを表現した素晴らしい旗を披露した。設立50周年を迎えた南福祉協議会が「協議会の旗」を青葉中学校の美術部に依頼していたものだ。

赤れんがハーフマラソンでは「市内小学生が作った応援カード」を参加者に送ると、参加者からは「大変温かい気持ちになった。このようなメッセージカードをもらったのは舞鶴が初めて。ぜひともお礼を伝えたい」と極めて好評であった。

このような好例はたくさんあるが、次代を担う子ども達のまちづくりへの参加には、周りの大人の適切なアドバイスと協力が必要である。多くの市民の皆さんのご協力をお願いしたい。



## 中国の〇〇観 国際交流員 曲 振波



### 中国人の「育児」観

中国では共働き夫婦が多く、多くの中国人女性は、主婦業をしながら職場でも活躍しています。どうして仕事、家事、そして育児までもこなせるのでしょうか。実はこれは中国独特の育児文化の影響だと思えます。

中国の親子の絆は想像以上に深いものがあります。子は大人になっても、親から独立しようとは考えませんし、親も意識的に子から手を引くようなことはありません。親はいつまでも子の面倒を見続け、子の人生を見守っていくのです。

子どもが生まれたら、さらに親の助けが必要になります。中国では育児は若夫婦の親が担うのが当たり前です。ですから、女性は出産後に育児の心配もなく職場に復帰できます。子どものことは安心して自分の親に任せ、仕事に専念することができるのです。

《みなと振興・国際交流課》

## 簡単レシピで手軽にヘルシー まいづるレシピ帖

### 彩りロールチキン

舞鶴の食材…小松菜、ニンジン

Vol.42



ヘルシーな鶏ムネ肉で野菜を包んだ体にやさしい一品です。添え物の南天は「難を転じる」の意味で縁起が良く、正月料理にぴったり。また、赤と緑は「クリスマスカラー」でもあり、野菜とお肉と一緒に食べられて子どもにもオススメ。

レシピの「ダシ汁」は、顆粒より乾物からダシを取るようにしましょう。削り節や昆布、シイタケなどがブレンドされたパックなら手軽です。【協力】谷口久美子(食生活指導士)

### 材料 [4人分]

1人分 151kcal 塩分0.9g

- ◇鶏ムネ肉…300g (皮・脂身を除く)
- ◇小松菜…60g
- ◇ニンジン…30g
- ◇片栗粉…小さじ1
- ◇塩・コショウ…少々
- ◇油…大さじ1
- ◇ダシ汁…50ml
- ◇醤油…大さじ1.5
- ◇酒…大さじ1.5
- ◇砂糖…大さじ1.5

### 作り方

- ①ニンジンは5mm角の棒状に切り2分程度茹でる。小松菜は熱湯にさっと通し、水気をしっかり絞る。Aを混ぜ合わせておく。
- ②鶏ムネ肉は厚みのある部分に包丁を入れて開き、筋も切る。ラップをかぶせ、麺棒などで叩いて薄くのぼし、20cm×20cm程度に形成。一辺が長い場合は切って短辺の方につないでも良い。
- ③ラップをはがし、塩・コショウを振り、ニンジンと小松菜を乗せてしっかりと巻く。
- ④フライパンに油を敷き、③の巻き終わりを下にして入れ、肉の表面をさっと焼き、Aを加え、ふたをして中火で4分程度蒸し煮にする。片栗粉を水小さじ2で溶きながら回し入れて1分程度加熱しとろみを付ける。
- ⑤12等分に輪切りにし、南天を敷いた皿に盛り付け、フライパンに残ったタレをかける。



# 令和2年 舞鶴市成人式



※当日は「FM まいづる (77.5MHz)」で成人式関連の情報を随時配信。

【日時】 来年1月12日(日) 14時から  
 【場所】 赤れんがパーク  
 【対象】 平成11年4月2日～12年4月1日生まれの人

◆式典

【時間】 14時から (13時30分開場)  
 【場所】 赤れんが5号棟

【その他】

- ◇厳粛な式典にご協力を
- ◇新成人の門出を祝う祝福メッセージを掲示
- ◇赤れんがパーク周辺にキッチンカーも出店予定

【申し込み方法】 市ホームページから申し込み（下コードからアクセス可）か「成人式式典参加希望」と明記し、郵便番号、住所、氏名、性別、電話番号をはがきかファクスで地域づくり支援課へ。12月6日(金)必着。



◆同級生との歓談に赤れんがを開放

- ◇2号棟・4号棟…13時30分～15時30分
- ◇5号棟…式典終了後～15時30分



◆新成人への祝福メッセージを募集

【対象】 地域の人や職場など

【その他】 メッセージは当日会場に掲示するほか、市ホームページに掲載。FMまいづるの放送でも紹介。

【申し込み方法】 12月20日(金)までに原稿（様式は自由。A4用紙1枚程度）を郵送か持参、ファクス、電子メールで同課へ。

▶詳しくは、地域づくり支援課（☎66・1073、FAX 62・9891）へ。

★**全国大会出場おめでとう**  
 ☆国民体育大会ポルト競技少年女子  
 シングルスカル  
 (10月4日～7日、茨城県)  
 野里常なづな(東舞鶴高2年)

- 秋の叙勲**
- ◆旭日小綬章  
和佐谷寛(城屋)  
地方自治功労(元市議会議員)
  - ◆旭日双光章  
林三弘(朝来中)  
地方自治功労(元市議会議員)
  - ◆瑞宝小綬章  
西村萬平(京都市)  
教育研究功労(舞鶴高専名誉教授)
  - ◆瑞宝双光章  
桑原教修(八反田南町)  
児童福祉功労(元児童養護施設園長)
  - 坂田学(新)
  - 消防功労(元西消防団団長)
  - ◆瑞宝単光章  
梅田達雄(七日市)  
電気施設保全業務功労(元関西電力)  
(舞鶴電力所新綾部変電所当直長)
  - 佐金鈴子(浜)  
看護業務功労(元舞鶴赤十字病院看護部長)
  - 谷口一郎(蒲江)  
消防功労(元神崎消防団団長)

- ☆**全国グラウンド・ゴルフ交歓福岡大会個人ゲーム**  
 (10月9日・10日、福岡県)  
 菅田実、水嶋一明(引土)、城代頼次(野村寺)、中村黎子(杉山)、西村秀雄、藤原幸夫(浜)、山添郁代(吉野)、吉田貞夫(朝来中)
- ☆**日本選手権(25歳)水泳競技大会**  
 1000m、2000m平泳ぎ  
 (10月26日・27日、東京都)  
 鍵本彩夏(城北中3年)
- ☆**全日本卓球選手権大会 マスターズ**  
 の部(11月2日～4日、高知県)  
 ◇男子ハイセブンティ：竹内俊夫(七日市)  
 ◇男子ローゼブンティ：奥村康史(寺内)、時岡重信(南田辺)  
 ◇女子ファイティ：藤原明子(浜)  
 ◇女子ハイシックスティ：藤本千代美(行永)  
 ◇女子ローシックスティ：国松律子(行永)
- ☆**日本美術展覧会**  
 (11月1日～24日、東京都)  
 ◇第4科工芸美術の部入選  
 高井晴美(成生)  
 ◇第5科書の部入選  
 時岡紀久江(倉谷)  
 (以上敬称略)



## 叙勲、全国大会等出場者を紹介



Our community

## 夢中になる時間

自治会・ボランティア団体・学校・サークル  
団体などの活動を紹介

## クレインズコート “ときめき”

マンションは人との交流が少ないのですが、高齢者も少しずつ増えてきたので、何かしたいと考えていました。マンションの近くに体操教室があったので、数人に声をかけたところ「雨や雪が降ったら外出は…」「外へ出るのは億劫」など、まとまりませんでした。しかし「マンション内の集会室だったら」と思い付き、再度声掛けをすると「集会室なら」という返事に会員募集し活動。立ち上げ5年目となりました。

第1・3火曜日の月2回、集会室に市の運動指導員さんに来ていただき体操を1時間、その後おしゃべりの会を行っています。指導員さんに「肩がこって手が上がらないけどどうすれば」「膝が痛い」などと質問すればアドバイスもしてくれます。情報交換の場となる月2回の集まりを今では皆さん楽しみにするようになっていきます。忘年会ではケーキやコーヒーを楽しみながら、おしゃべりに花が咲きます。節目には、マジックショーやナツメロ大会、ボランティア活動などのイベントも実施しています。

## 【問い合わせ先】

代表の稲田さん(☎ 77・0339)

「すとれっち西方寺あかいわ」  
岡田中西方寺老人会

市のサロン de すとれっちに100番目に登録して3年。教室はいつも大きな笑い声とおしゃべりがあふれる楽しい場です。毎月第2・4金曜日、西方寺ふれあい会館に集まり、血圧測定の後、軽快な曲にのってストレッチや脳トレ、筋トレ、口の健康のための健口体操など、たっぷり1時間、体全体をひねりながら笑い爆笑!農作業で偏った疲れをほぐす至福のひと時です。また、医療機関に遠い地域住民の健康管理にも役に立つ良い機会になっています。

神社清掃や空き缶拾い、草刈りなどのボランティア、村行事への参加など、田舎の老人は忙しい。そこで一服!サロン de すとれっちを活動の1つとして出発しましたが、高齢化が進み、男性の参加者が減って寂しい感じがします。しかし、いつまでも元気で農作業ができるように、助け合いながら村を守っていきけるようにと、年齢に関係なく幅広く呼びかけているので、愉快的サロンをのぞいてみてください。

## 【問い合わせ先】

代表の泉さん(☎ 83・0738)



## 掲載団体を随時募集中

自治会・ボランティア団体・学校・サークル団体などの活動を紹介(応募多数の場合選考)。右コードからアクセス可。

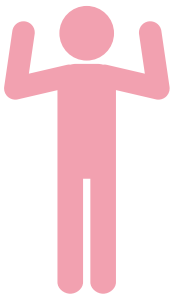




ホットな  
健康情報をお届け！

# マイ健康通信

健康づくり課 ☎65・0065



忙しい仕事終わりについコンビニやスーパーで弁当やカップ麺を買ってしまいませんか？しかもワンコイン(500円)あれば、カップ麺とおにぎりのついでに食べられて満腹感も十分。でも、体のことを考えるとあまり良い食生活ではありません。忙しい日々の食事は「手軽」「おいしく」「健康的に」がいいですね。毎日手料理は無理でも、明日から実践できる食生活の改善方法をご紹介します。

## キーワードは「野菜」

市販の弁当は、お米とそれに合うおかず(特に肉・魚が中心。麺類やパンはほとんど小麦です。つまり、買い食いでは野菜が全然足りていないのです。

米や麺、パンなどの炭水化物ばかりの食事は、食後の血糖値が急上昇します。この急上昇は血管

# レゾ前にチェック！ 総菜ごはん 食欲まかせに なってない？

## 食べ物の3つの種類



を傷付け動脈硬化のリスクを高めます。また、食事が単品だと早食いになりやすく肥満の原因にも

とができます。米や麺類などの主食(炭水化物)、肉や魚などの主菜(たんぱく質)、野菜などの副菜(ビタミン・ミネラル)です。各食品を買ったときはこの3つがそろったように買ってみてください。

また、同じものを食べる場合でも「野菜類」メインのおかずと「飯類」の順番で食べると血糖値の上昇が緩やかになり、食べ順ひとつで体に優しくなります。血糖値の気になる人は試してみてください。また、野菜には、塩分の排出を助け血圧を下げる働きがあるカリウムも多く含まれます。

では、食生活をどう改善するかということ。普段の食事を買ったときに、サラダや野菜系の総菜などを一品プラスすることから始めてみませんか？また、自宅でも食べる夕食時には、1食で分けられたカット野菜や冷凍野菜を軽くゆでたり焼いたりすれば、より安価に野菜をプラスできます。ただし、じゃがいもやさつまいも、かぼちゃ

トウモロコシなど、糖質の多い野菜もあるので、これらの野菜は多くならないように注意が必要です。

## カロリー・塩分を必ずチェック！

多くの食品には材料やアレルギー表示のほかに、栄養成分表示という表示があります(来月4月には栄養成分表示は義務化されます)。一食当たりの摂取の目安は、男性6500〜8500kcal、女性は5000〜6500kcal。塩分は男女ともに3g未満です(※)。

栄養成分表示(100g当り・液汁含む)
エネルギー156kcal / たんぱく質17.9g / 脂質8.7g
炭水化物1.5g / 食塩相当量0.7g

▲栄養成分表示の例

※治療中の人は医師の指示に従ってください

## 最大の敵は空腹

栄養バランスを気にしようと思っても、いざ食事を買いに行くのは仕事の合間や仕事帰り。疲れや空腹の時に食事を選ぶと「脂質が多い」「ガッツリ系」を選んだり、余分なものを買ってしまったりしやすくなります。買いに行く前にお茶を飲んだり、ガムを噛んだりして少し気を紛らわせてから買い物へ行くといいたいでしょう。

また、レジに行く前に一度立ち止まって「野菜は買ったか」「カロリーと塩分は見たか」とセルフチェックしてみてください。

## 健康教室と相談カレンダー

健康づくり課 ☎65・0065

	対象	日時	内容	定員	料金	申し込み
健やか育児相談	乳幼児の保護者	12月16日(月) 9時30分~11時	◆育児の悩み相談 ◆歯・食事の相談 など	なし	無料	不要
歯っぴースマイル教室 (2歳児むし歯予防教室)	2歳6か月児	H29.1.17~7.24生まれ	◆歯の話 ◆歯科健診 ◆フッ素塗布	先着 各20人	300円	前日までに 電話で
	2歳児	H29.7.25~H30.1.19生まれ				
離乳食教室	5~6か月児の保護者	12月20日(金) 14時~15時30分	◆離乳食の話と試食	先着 15人	無料	前日までに 電話で
助産師相談	妊産婦、新生児・乳児	12月4日(水) 9時~11時	◆妊娠中の相談 ◆産後や子育ての相談	なし	無料	不要



# 12月のお知らせ

催し

## 自然文化園「四季写真展」

時 12月3日(火)～22日(日) 場 赤れんが3号棟  
問 花と緑の公社(☎68・1187)

## 東図書館(☎62・0190)

《赤ちゃんえほんのひろば》時 12月10日(火) 11時～11時20分 絵本の読み聞かせやわらべうた遊びなど 対 0～2歳児

《おはなしの部屋12月》時 12月21日(土) 11時～11時40分 昔話のストーリーテリングや絵本の読み聞かせなど 対 小学生

《読書会》時 来年1月6日(月)13時30分～15時 内 東山彰良著『流』

《1月のおたのしみ会》時 来年1月8日(火) 11時～11時30分 人形劇やエプロンシアターなど 対 2～5歳児

## 西図書館(☎75・5400)

《赤ちゃんおはなし会》時 12月18日(火) 11時～11時20分 絵本の読み聞かせやわらべうた遊びなど 対 0～2歳児

《冬のおはなし会》時 12月21日(土) 14時～15時 内 人形劇『おだんごばん』やパネルシアター、大型絵本など。参加者にプレゼントあり 対 幼児と小学生

## 朗読ミニコンサート

時 12月13日(金)14時30分 中総合会館  
問 朗読ボランティアこだま会の臼井さん(☎76・7307)

## クリスマスイルミネーション&ナイトマーケット

時 12月1日(日)からクリスマスツリー点灯：18時～22時 ◆ ナイトマーケット：18時～21時 場 ふるまふファーム 内 クリスマスツリーの点灯、軽食の販売(土曜日のみ)など 問 ふるまふファーム(☎68・0233)

## 総合文化会館(☎64・0880)

《まいづる物語プロジェクト2019》朗読劇《まいづる物語》時・場 ◆ 同館：12月6日(金)13時30分から18時30分 ◆ 大浦会館：12月7日(土)13時30分 ◆ 南公民館：12月8日(日)13時30分 内 古い写真から掘り起こした、昔の舞鶴の風景や人々の様子を描いた物語を朗読

《まいづる物語写真展》時 12月8日(日)まで 10時～18時 場 同館 東・西図書館 内 舞鶴で撮影した懐かしい風景やお祭り、伝統行事、遊び、昔の生活などの写真を展示

## 《クリスマスハートフルコンサート》

時 12月14日(土)14時から 対 小学生以上  
料 全席自由 一般1,900円、高校生以下900円(当日は300円増)。

※友の会会員は前売りのみ、1,000円引き  
《華道家元池坊舞鶴支部によるコミュニティ作品展伝統文化展》ともいけばな教室発表会

## 《コミュニティコンサート 人と街のハーモニー》

時 12月15日(日)10時～17時  
時 12月15日(日)13時30分から 内 三味弘会やヴォーチェ・アンジェリカ、虹・花レインボーフラワー、Feliceが出演

《舞鶴寄席》時 来年3月15日(日)14時から  
内 桂米團治、笑福亭遊斎、桂三扇、桂慶治郎が出演 対 小学生以上 料 全席自由 一般1,

500円、学生500円(当日は300円増) ※友の会会員は前売りのみ、1人2枚まで1割引

## 《白展巡回展&平安神宮と伏見稲荷バスツアー》

時 来年1月7日(火)7時30分～18時25分 内 日本最大の総合美術展覧会見学と初詣、都ホテル京都八条フランチバイキング、日展入場券付き 料 ◆ 一般：8,900円 ◆ 65歳以上：8,400円 ◆ 小学生：7,500円 ◆ 幼児：6,600円  
他 JR東・西舞鶴駅、同館、中舞鶴バス停、コスモ観光からバスで移動  
申 電話でコスモ観光(☎77・1555)へ。

## 近畿職業能力開発大学校京都校 オープンキャンパス

時 12月15日(日)13時～16時 申 電話がファクスで同校 ☎75・7609、FAX 75・4378 へ。

## 認知症介護家族のつどい

時 12月20日(金)13時30分～15時  
場 中総合会館 内 参加者同士の交流など 対 認知症の人を介護している家族  
問 高齢者支援課(☎66・1018)

## まいづる企業研究会&インターシップ説明会

時 12月26日(木)14時～16時 場 赤れんが2号棟  
内 事業所ブースでの情報収集やインターシップの説明・予約 対 大学・短大・専門学校などに在籍する全学年の学生、舞鶴へのU・I・Jターン就職希望者  
問 産業創造・雇用促進課(☎66・1021)

◆遺言・相続手続 ◆在留資格・帰化申請  
◆成年(任意)後見人手続  
◆離婚協議書 ◆会社設立  
◆許認可申請(建設業等)

**張本貴子行政書士事務所**  
行政書士：張本 貴子 (京都府行政書士会所属)  
TEL. 0773-76-0308

〒624-0937 京都府舞鶴市宇西106 (法務局前)  
http://www.office-harimoto.biz

行政書士 張本 貴子  検索

お探しします。  
**舞鶴での新しいお部屋。**

このまちとこれからも。  
**アイシクス不動産(有)**  
京都府知事(3)第12194号 (公社)京都府宅地建物取引業協会会員  
京都府舞鶴市宇浜767番地3 TEL0773-62-0505

略語の見方 時=日時 場=場所・会場 内=内容 講=講師 対=対象 定=定員、募集人数 料=料金  
他=その他 申=申し込み方法 問=問い合わせ先  
【ご注意】次の場合は記載していません。対 だれでも 定 特になし 料 無料 他 特になし 申 不要



## まいづる環境フェスタ2019



【日時】12月8日(日)  
10時～15時

【場所】赤れんが5号棟

【内容】◇生き物・自然コーナー(魚展示、野鳥の声をきこう、

外来種クイズ、バードコール、クリスマスリース作り、冠島調査研究)

◇COOL CHOICEコーナー(省エネグッズ展示・発電体験、エコ縁日、省エネ相談)

◇3R、資源活用コーナー(ふろしき講座、分別ゲーム、Tシャツヤーン活用ワークショップ)

◇クリーンキャンペーンコーナー(ビーチクリーニング体験)

◇市内企業の環境に関する取り組みなどの紹介

◇エコキャップアートプロジェクト(ホストタウン関連事業)

◇スタンプラリー(各ブースを回って素敵なプレゼントをゲット)

【その他】まいづる産マルシェや赤れんがバザールも同時開催

【問い合わせ先】生活環境課(☎66・1064)

**たご作り・たご揚げ大会**  
時 来年1月13日(祝)9時30分～14時  
場 中総舎会館ほか 対市内在住の小学生(保護者同伴も可) 定先着30人料 700円(軽食付き) 申 12月20日(金)までに電話かフ  
アクセスで中公民館(☎62・0400、FAX  
62・0442)へ。

**シルバー人材センター**(☎64・3233)  
《木村流大正琴「花水木」ミニコンサート》  
時 12月13日(金)13時30分～14時30分  
《歌声サロン「歌は心をつなぐ」》  
時 12月17日(火)13時30分から 場 勤労者福祉センター 料 100円(ドリンク付き)

**新春のお茶会**  
時 来年1月11日(土)13時からと14時から  
場 加佐公民館 講 今西和江さん  
定 先着20人(小学4年生以下は保護者同伴)  
料 200円(茶菓子代) 申 12月27日(金)ま  
でに電話で同館(☎83・0036)へ。

**サロン「ぼーれぼーれ」**  
(☎63・3008 FAX 62・9546)  
《横山昌子「消しゴムはんこ」展》  
時 12月5日(木)～来年1月8日(水)10時～16時  
《紙芝居》時 12月9日(月)12時30分～13時  
**桂三扇 新春落語会**  
時 来年1月5日(日)11時～14時  
場 エムズテリ 定先着50人料 3,300円  
(軽食付き) 申 12月20日(金)までに電話でエ  
ムズテリ(☎68・1663)へ。

**赤れんが博物館ミュージアムコン  
サート「クリスマススタアのタペラリー」**  
時 12月14日(土)18時30分～20時内「くりんて  
い」によるフルートとギターの演奏や「音  
の環」によるバイオリンと電子ピアノの演奏  
「The Last Order」によるアカペラ他イベン  
ト中は入館無料 同館(☎66・1095)

**保護者のための就活勉強会**  
時 12月14日(土)14時～15時30分 場 赤れん  
が3号棟内 昨今の就職活動の現状と保護  
者の支援 対 大学・短大・専門学校などの  
学生の保護者(院生も含む) 全学年、都市  
部で働いている人の親など 申 前日までに  
電話で産業創造・雇用促進課(☎66・  
1021)へ。

**クルーズビジネス活性化会議**  
時 12月19日(木)15時～16時30分  
場 西駅交流センター  
内 来年舞鶴に入港するクルーズ客船こと  
の乗船客などの特徴を紹介し、顧客ニ  
ズに合わせたビジネス展開を考える  
申 前日までにアクセスでみなと振興・国際  
交流課(☎66・1037、FAX 62・9891)へ。

**ステンドグラスさえら舞**  
《クリスマス・ステンドグラス展》時 12月20  
日(金)～25日(水) 10時～20時内約70点の展示  
《製作体験》時 12月22日(日)10時～12時と13  
時～15時内サンキャッチャーや手鏡スト  
ラップを作る料 1,000円  
《共通》場 ホテルベルマール 関志摩さん(☎  
090・4031・0345)

(京都労働局委託事業) 高齢者活躍人材確保育成事業

# 会員募集中!

どなたでも入会できます

舞鶴市にお住まいの  
60歳以上の方で健康で  
働く意欲のある方

お見積りは無料です

## お仕事の依頼は

お気軽に  
お電話ください

公益社団法人  
**舞鶴市シルバー人材センター**

☎ 64-3233

舞鶴市字溝尻150番地の11

市の広報番組



Wind of Maizuru 毎週木曜日、12時40分～  
12時50分。舞鶴のイベント情報などを紹介。



お役立ち情報やイベント情報などを広報番組「パブリックラインまいづる」などでお知らせしています。

有料広告



**まいづる京鯖まつり**

時 12月13日(金)10時～14時  
場 とれとれセンター内京鯖サワリの試食など  
問 同センター(☎75・6125)

**ええもんフェスタ**

時 12月15日(日)10時～15時  
場 商工観光センター内 西陣織の技術を使ったオリジナル小物や大浦みかんのシフォンケーキの販売など  
問 舞鶴商工会議所(☎62・4600)

**ムジカツカ〜音楽とつながるカラモノ〜**

時 12月21日(土)・22日(日)10時～17時  
場 赤れんが4号棟内 ステーションヨアやフードブース、手作り雑貨の販売など  
問 実行委員会の高辻さん(☎090・3485・0353)

**小学生将棋名人戦**

時 来年1月19日(日)13時から  
場 城南会館  
内 低学年と高学年の部に分かれて対戦  
対 府北部(丹後・中丹地区)在住の小学生  
定 先着64人料1,000円他成績優秀者2人は、府大会に招待(6年生を除く)  
申 12月3日(火)～26日(木)に電話で同館(☎78・1800)へ。

**教室**

**健康ステップワン教室**

時 12月3日・10日・17日の火曜日、10時～11時  
場 文化公園体育館  
内 ヨガやピラティスなど料1回500円  
問 同館(☎60・2260)

**舞鶴スポーツネットワーク**

(東体育館内、☎66・1061)  
《MIZUNO骨元測定会》時 12月4日(水)までの10時～19時料1回3000円  
《初回トレーニング講習会》時 12月11日(水)・14日(土)・18日(水)・21日(土)・25日(水)、11時～12時と18時～19時  
定 先着各4人料1回8000円

《INBODY〜体組成測定会》時 12月20日(金)・27日(金)10時～20時料1回3000円  
《キッズヒップホップ教室》時 12月6日から毎週金曜日、17時～17時50分調Wkさん  
定 先着20人料1回8000円(月会費制)

**府民公開講座**

《婦人科がん!がんの最新治療を学ぶ》  
時 12月7日(土)14時～16時15分  
場 舞鶴医療センター  
問 同センター(☎62・2080)

**認知症サポーター養成講座**

時・場 ◆西総会館…12月9日(月)14時～15時30分◆赤れんが2号棟…12月18日(水)18時30分～20時  
内 認知症の人を理解し、地域で見守る認知症サポーターを養成  
対 市内在住の人  
定 先着各100人申各前日までに電話で高齢者支援課(☎66・1018)へ。

**京風 お正月飾り作り**

時 12月15日(日)10時30分から  
場 和楽ハーブ園内たれ柳、松、実などを使って飾りを作る  
定 先着15人

料 2,000円申 12月10日(火)までに電話で和楽ハーブ園(☎60・12260)へ。

**中公民館**

☎62・0400、FAX 62・0442  
《親子もちつき体験》時 12月15日(日)10時～12時  
対 市内在住の小学生保護者同伴も可  
申 12月11日(水)までに電話かファクスで。

《子ども料理教室》時 12月22日(日)9時30分～13時  
対 市内在住の小学3～6年生  
申 12月13日(金)までに電話かファクスで。  
《共通》定 先着30人料5000円(材料代)

**消防本部**

☎66・0119  
《救急講習(PUSHコース)》  
時 12月18日(水)19時～20時  
場 西消防署  
《応急手当普通救命講習Ⅰ》時 12月22日(日)9時～12時  
場 東消防署・防災センター  
《共通》定 先着30人申電話で東消防署(☎65・0119)か西消防署(☎77・0119)へ。

**クリスマスケーキ作り体験教室**

時 12月22日(日)10時～12時  
場 ふるるファーム内 地元産の食材を使って母のクリスマスケーキを作る  
定 先着10組(2人1組)料1組2,000円  
申 12月11日(水)までに電話で同ファーム(☎68・0233)へ。

**「語り部」養成講座**

時 来年2月1日・15日・29日、3月14日の土曜日、13時～16時  
場 引揚記念館 定 先着20人  
申 来年1月17日(金)までに電話かファクスで同館(☎68・0836、FAX 68・0370)へ。

築35年の家を 住まいますと

# リフォーム展示場

常時公開中!

えっ! 新築じゃない?

予約制 10:00-17:00  
会場: 舞鶴市森 301-7

eco-vita HOME 株式会社 エコ・ビータ

展示場見学のご予約は 受付時間 10:00~17:00 ☎0120-88-5524

〒625-0042 京都府舞鶴市溝尻町 11-10

QRコードを読んで簡単アクセス!!  
エコ・ビータリフォーム

施設の休館日

■ 田辺城資料館	毎週月曜日 (祝日の場合はその翌々日) と祝日の翌日
■ 総合文化会館、陶芸館	毎週月曜日 (祝日の場合はその翌日)
■ 文化公園体育館 第2木曜日	■ ふるさと発見館 (郷土資料館) 第3水曜日
■ 東体育館 第3木曜日	



舞鶴市からのお知らせ

工商観光センター パソコン教室

《エクセル応用講座》時 来年1月7日(火)～24日(金)に計6回、18時30分～20時30分  
 対18歳以上のエクセルの基礎的操作ができる人 料10,000円(申) 12月28日(土)までに住所、氏名、電話番号を電話かファクス、窓口で同センターへ(☎64・6800、FAX 65・2660)へ。

《エクセル・ビジネス活用関数講座》

時 来年1月27日(月)～2月14日(金)に計7回  
 18時30分～20時30分 対18歳以上のエクセルの基礎的操作ができる人  
 料11,300円(申) 来年1月21日(火)までに住所、氏名、電話番号を電話かファクス、窓口で同センターへ。

《パワーポイント基礎講座》

時 来年2月18日(火)～3月6日(金)に計6回、18時30分～20時30分 対18歳以上 料10,000円(申) 来年2月11日(祝)までに住所、氏名、電話番号を電話かファクス、窓口で同センターへ。

《共通》定先着10人

募集

自衛官

《自衛官候補生(来春採用)》時 受け付け時に通知 対採用予定月の1日現在18歳～33歳未満(ただし32歳の人は採用予定月の1日から起算して3月に達する日の翌月の末日現在33歳に達していない人) 申 電話で。

《陸上自衛隊高等工科学校生徒(男子)》

時 来年1月18日(土) 場 陸上自衛隊福知山駐屯地(福知山市) 対 来年4月1日現在15歳以上17歳未満(平成15年4月2日～平

成17年4月1日生まれの人) 申 来年1月6日(月)まで

《共通》他 疑問・質問は気軽にお問い合わせを 周 自衛隊舞鶴地域事務所(☎63・3372)

舞鶴勤労者美術展 作品募集

時 ◆搬入…来年3月8日(日)9時～17時  
 ◆展示…来年3月20日(祝)～22日(日)  
 場 西総合会館内書道・日本画・洋画・写真・手芸、工芸など

対 市内在住か在勤の人(学生は除く)  
 周 勤労者福祉協議会(☎64・3200)

府営住宅の入居者

募集は、松陰1戸、白鳥6戸、京田1戸、高迫1戸、清美が丘1戸、伊佐津2戸、常4戸。案内書は中丹広域振興局、中丹東保健所で配布。※入居は来年3月下旬の予定  
 申 12月2日(月)～4日(水)に中丹東保健所へ。  
 周 中丹・丹後府営住宅管理センター(☎0773・42・1021)

再生品の展示・申し込み

時 12月2日(月)～20日(金)までの平日8時30分～16時30分と15日(日)13時～16時30分  
 場 リサイクルプラザ内 家具など約150点を展示 申 同プラザに備え付けの用紙で(1世帯1点。多数の場合抽選) 周 同プラザ(☎64・7222)

学生会館「講正学舎」の入舎生

(公財)雲浜奨学会が運営する旧小浜藩の藩校名を冠する学生専用マンション「講正学舎」(東京都世田谷区)の入舎生を募集。

対 京都府の高校を卒業し、来年4月から東京の大学に進学する人(定女性2人) 申 入用紙(同会ホームページからダウンロード可。左下コードからアクセス可)に必要事項を記入し郵送(〒156・0043 東京都世田谷区松原2-34-6)で(公財)雲浜奨学会・講正学舎(☎03・3327・7800)へ。



子育て

子育て支援基幹センター(☎62・0103)

《まなびのひろば》

時 12月6日(金)10時30分～11時30分

内 乳幼児教育ビジョン「主体性を持った子どもに育てるために」をテーマにした講演など 対 乳幼児の保護者(乳幼児同伴も可)

《さくらんぼひろば》

時 12月11日(水)10時30分～12時 内 多胎児親子の交流と情報交換など

対 多胎児とその親、多胎児を妊娠中の人

《あかちゃんひろば》

時 12月12日(木)10時30分～11時30分

内 ふれあいあそびや絵本のよみかたり、母親同士の交流など  
 対 妊娠中の人、1歳未満児とその母親

《ひよこひろば》

時 来年1月10日(金)・16日(木)・30日(木)10時～11時30分 内 ふれあい遊びや心と体リラックス体操、交流など 対 4か月～1歳未満児とその母親(第1子優先) 定先着15組

料 300円(託児代) 申 電話で。

親子クリスマスケーキ作り

時 12月21日(土)9時30分～11時30分  
 場 大浦会館内 舞鶴産の苺を使ったホールケーキ作りを学ぶ 講 ぶるるファームの淡路みちよさん 対 市内在住の小学生とその保護者 定先着7組(2人1組) 料1組2,000円(申) 12月3日(火)～10日(火)に電話で同館(☎68・2010)へ。

クリスマス交流会

時 12月22日(日)10時30分～12時  
 場 中総合会館内 大道芸人ハマーのパフォーマンス 定先着200人(料1000円) 他 託児あり 申 12月18日(水)までに電話かファクスでまいづるファミリーサポートセンター(☎64・7522)へ。



キクヅルフォトスタジオ

| 七五三 | 成人式 | フォトウエディング | etc. |

KIKUZURU Photo Studio 京都府舞鶴市魚屋 お問い合わせは本店へ 0773-75-1991

施設の休館日  
 ■中公民館 第4月曜日  
 ■東公民館 毎月曜日(祝日の場合はその翌日)  
 ■東図書館 毎週木曜日と祝日(火・木曜日の場合のみ)、毎月の最終火曜日  
 ■西図書館 毎月曜日と祝日(月・水・金曜日の場合のみ)、毎月の最終水曜日  
 ■南・加佐公民館、大浦・城南会館 毎週月曜日  
 ■西公民館 第3水曜日



よちよち広場 ☎63・4821

《ベビー&ママのタッチケア》時 12月6日

10時30分～11時30分内アロマオイルを使ったベビーマッサージ&ママのハンド

マッサージ対2～7か月児とその母親

定先着8組料1,000円

《ハンドエステ体験DAY》時 12月9日(月)

10時～14時の間に30分ずつ対妊娠中の人か子育て中の母親定先着9人

《共通》申9時～15時に電話で。

あそびあむ ☎65・5050

《家族あそびの体験》時 12月8日(日)13時30分～14時内タオルとあそび定先着20人

申当口に窓口で。

《プレババ・プレママ》時 12月22日(日)10時30分～11時30分内遊びから広がる乳児と

のかかわり対妊娠中の人とその家族

定先着15組申電話か窓口で。

東公民館 ☎62・1237

《クリスマス音楽会》時 12月19日(木)10時から

内シユガー&スパイスによる演奏

対子育て中の親とその子ども申電話で。

《冬休み子ども手芸教室》時 12月21日(土)9時30分～12時内かぎ針でミニ帽子ストラ

ップを作る講師藤井寛子さん

対小学生(保護者同伴も可)定先着10組

料1,500円申12月10日(火)までに電話で。

京都府青少年すこやかフォーラム

時 来年1月25日(土)13時30分～16時

場 中総舎会館内 ◆第1部…「明るく家庭つくり(家庭の日)絵画展」表彰式 ◆第2

部…舞鶴高専特命教授の後野文雄さんによる「よりよい親子関係を築くコミュニケーション」子どもとの望ましい関わりかたについて」

申氏名、電話番号、所属団体を電話かファクスで子ども支援課 ☎66・2120、FAX

66・2140へ。

その他

インフルエンザに注意しましょう!

《かからないために》

◇外出するときは人混みをなるべく避ける

◇外出後は手洗いとうがいをする

◇室内は適切な湿度(50～60%)を保つ

◇バランスの取れた食生活

◇十分な睡眠時間の確保

《うつさないために》

◇発熱・咳・くしゃみなどの症状がある場合はマスクをして「咳エチケット」を徹底する◇外出禁止期間を守る

《インフルエンザの症状かな?》と思ったら

インフルエンザは症状が比較的急速に現れます。具合が悪くなったら、早めにかかりつけ医など医療機関を受診しましょう。

《休日急病診療所のご案内》

時 毎週日曜日9時～12時受け付けは11時30分まで、13時～17時(受け付けは16時30分まで)

内 診療科は内科

問 同診療所 ☎63・4970

年末年始のごみ・し尿の収集

日	収集		持ち込み		粗大ごみの戸別収集申し込み受付 ※2	し尿の収集	ペットボトルなどの拠点回収ボックス
	可燃ごみ	不燃ごみ	清掃事務所 ※1	リサイクルプラザ ※1			
12月 27日(金)	○	○	○	○	○	○	○
28日(土)	○	○/1の振替	○	○※3	休	○※5	休
29日(日)	休	○/2の振替	○	○※3	休	休	休
30日(月)	○	休	○	休	休	○※6	休
31日(火)	○	休	○※4	休	休	休	休
1月 1日(水)	休	休	休	休	休	休	休
2日(木)	休	休	休	休	休	休	休
3日(金)	休	休※7	休	休	休	休	休
4日(土)	○	休	○	休	休	休	休
5日(日)	休	休	○	休	休	休	休
6日(月)	○	○	○	○	○	○	○

お願い

年末は清掃事務所、リサイクルプラザが大変混雑します。直接持ち込みをする車が増えることで、施設付近を通行する一般車両に迷惑をかけるため、なるべく決められた収集日にごみを出すようご協力をお願いします。

2019年度舞鶴市ごみ分別ルールブックに誤りがありましたので、以下の通り訂正し、お詫びいたします。  
・とじ込みの収集カレンダーの12月29日(日)の欄  
誤：可燃ごみ ○  
正：可燃ごみ ×

- ※1 持ち込み時間は8時30分～16時。
- ※2 12月18日(火)までの受け付け分を19日(水)に収集。19日(水)以降の受け付け分は1月9日(木)に収集。受付時間は、平日の8時30分～16時30分。専用電話(64・5953)へ。
- ※3 持ち込みは事前に予約が必要。平日の8時30分～16時30分にリサイクルプラザ ☎64・7222)へ。
- ※4 12月31日(火)の持ち込みは12時まで。
- ※5 舞鶴保健興業(有)が収集する地域は休み。
- ※6 舞鶴保健興業(有)と舞鶴厚生(株)が収集する地域は休み。
- ※7 1月3日(金)の振替は1月11日(土)



Facebook(フェイスブック) 市公式 Facebook イベントなどの旬な情報をお届け

公式ムービーチャンネル (YouTube) 観光・イベント・スポーツなどに関する舞鶴の魅力 PR する動画など



《カレンダーの問い合わせ先》 人権、特設人権相談…法務局舞鶴支局 (☎76-0858)

- ◆司法書士、行政書士、税理士、弁護士市民法律相談、巡回市民・行政相談、土地家屋調査士、公証人相談…市民課 (☎66-1006)
- ◆ひとり親家庭就業相談…府ひとり親家庭自立支援センター (☎0773-23-2771) ◆女性面接相談…人権啓発推進室 (☎66-1022)
- ◆聞こえの相談…聴言センター (☎64-3911、FM64-3912) ◆弁護士府民法律相談…中丹広域振興局 (☎62-2500)
- ◆身体障害者、巡回更生相談…障害福祉・国民年金課 (☎66-1033、FM62-7957) ◆定例教育委員会…教育総務課 (☎66-1070)
- ◆ひきこもり支援巡回相談…生活支援相談センター (☎66-5001) ◆高齢者・障害者権利擁護相談…高齢者支援課 (☎66-1018)
- ◆看護職就業相談会…府北部看護職支援センター (☎0772-46-9002) ◆療育相談…生活支援センターみずなぎ (☎64-3766)
- ◆京都弁護士会北部一斉無料法律相談…丹後法律相談センター (☎0772-68-3080)

日	月	火	水	木	金	土
<p><b>舞鶴市休日急病診療所の一次救急診療</b> ☎63-4970</p> <p>●上記診療所に対応できない救急・急病診療 8:30 から</p> <p>●小児科一次診療 9:00～18:00 舞鶴医療センター ☎62-2680</p>	<p>●看護職就業相談 13:30～15:00 ジョブ・サポ</p> <p>人権なんでもお気軽相談 (電話も可) 9:00～12:00 13:30～16:00 法務局舞鶴支局</p>	<p>●福祉のお仕事出張相談 13:00～17:00 ジョブ・サポ</p> <p>行政書士相談 13:30～15:30 市役所本館</p>	<p>税理士相談 9:00～12:00 市役所本館</p>	<p>●若者サポートステーション出張相談 10:00～15:00 ジョブ・サポ</p> <p>●京都 J カレッジ 10:00～12:00 13:00～15:00 ジョブ・サポ</p> <p>司法書士法律相談 13:30～16:30 市役所本館 ※申し込み優先 定員 12 人</p> <p>女性電話相談 10:00～16:00 ☎65-0056</p> <p>身体障害者相談 13:00～14:30 身障センター</p>	<p>●自立就労個別相談 10:00～16:00 ジョブ・サポ</p> <p>ひきこもり支援巡回相談 9:00～12:00 市役所本館 ※申し込みが必要</p> 	<p>●開業医の診療終了後の救急・急病診療 舞鶴共済病院 ☎62-2510</p> <p>●京都弁護士会北部一斉無料法律相談会 13:00 から 西総合会館、商工観光センター ※12/6までに申し込み、先着各 6 人。</p> <p>特設人権相談 10:00～12:00 総合文化会館</p>
<p><b>舞鶴市休日急病診療所の一次救急診療</b> ☎63-4970</p> <p>●上記診療所に対応できない救急・急病診療 8:30 から</p> <p>●小児科一次診療 9:00～18:00 舞鶴共済病院 ☎62-2510</p>	<p>●療育相談 13:30～15:30 支援センターみずなぎ</p> <p>人権なんでもお気軽相談 (電話も可) 9:00～12:00 13:30～16:00 法務局舞鶴支局</p>	<p>巡回市民・行政相談 13:30～15:30 中総合会館</p> <p>ひとり親家庭就業相談 10:00～16:00 市役所別館</p> <p>巡回更生相談 10:30～12:00 身障センター</p>	<p>●就職個別相談 10:00～16:00 ジョブ・サポ</p> <p>高齢者・障害者権利擁護相談 (財産管理・遺産相続・遺言など) 13:00 から 市役所別館 ※申し込みが必要</p> <p>女性面接相談 11:00～14:10 フリアス舞鶴 ※申し込みが必要</p>	<p>●若者サポートステーション出張相談 10:00～15:00 ジョブ・サポ</p> <p>●京都 J カレッジ 10:00～12:00 13:00～15:00 ジョブ・サポ</p> <p>女性電話相談 10:00～16:00 ☎65-0056</p>	<p>●自立就労個別相談 10:00～16:00 ジョブ・サポ</p>	<p>●開業医の診療終了後の救急・急病診療 舞鶴医療センター ☎62-2680</p>
<p><b>舞鶴市休日急病診療所の一次救急診療</b> ☎63-4970</p> <p>●上記診療所に対応できない救急・急病診療 8:30 から</p> <p>●小児科一次診療 9:00～18:00 舞鶴医療センター ☎62-2680</p>	<p>●弁護士府民法律相談 13:30 から 中丹広域振興局 ※12/11、9:00 から申し込み、先着 10 人。</p> <p>人権なんでもお気軽相談 (電話も可) 9:00～12:00 13:30～16:00 法務局舞鶴支局</p>	<p>公証人相談 13:30～15:30 市役所本館</p> <p>土地家屋調査士相談 13:30～15:30 市役所本館</p>	<p>●就職個別相談 10:00～16:00 ジョブ・サポ</p> <p>看護職就業相談会 13:30～15:00 ハローワーク舞鶴</p>	<p>●若者サポートステーション出張相談 10:00～15:00 ジョブ・サポ</p> <p>女性電話相談 10:00～16:00 ☎65-0056</p> <p>特設人権相談 9:00～12:00 南公民館</p>	<p>●自立就労個別相談 10:00～16:00 ジョブ・サポ</p> <p>●弁護士市民法律相談 13:00 から 市役所本館 ※12/18、8:30～12:00に申し込み、定員 11 人 (抽選)。</p>	<p>●開業医の診療終了後の救急・急病診療 舞鶴赤十字病院 ☎75-4175</p>
<p><b>舞鶴市休日急病診療所の一次救急診療</b> ☎63-4970</p> <p>●上記診療所に対応できない救急・急病診療 8:30 から</p> <p>●小児科一次診療 9:00～18:00 舞鶴赤十字病院 ☎75-4175</p>	<p>●マザーズジョブ カフェ巡回相談 10:00～16:00 ジョブ・サポ</p> <p>●療育相談 13:30～15:30 支援センターみずなぎ</p> <p>人権なんでもお気軽相談 (電話も可) 9:00～12:00 13:30～16:00 法務局舞鶴支局</p> <p>定例教育委員会 14:00 から 市役所別館</p>	<p>ひとり親家庭就業相談 10:00～16:00 西総合会館</p>	<p>●就職個別相談 10:00～16:00 ジョブ・サポ</p> <p>身体障害者相談 13:00～14:30 身障センター</p> 	<p>●若者サポートステーション出張相談 10:00～15:00 ジョブ・サポ</p> <p>女性電話相談 10:00～16:00 ☎65-0056</p> <p>聞こえの相談 13:00～16:00 聴言センター</p>	<p>●自立就労個別相談 10:00～16:00 ジョブ・サポ</p>	<p>●開業医の診療終了後の救急・急病診療 舞鶴共済病院 ☎62-2510</p>
<p><b>舞鶴市休日急病診療所の一次救急診療</b> ☎63-4970</p> <p>●上記診療所に対応できない救急・急病診療 8:30 から</p> <p>●小児科一次診療 9:00～18:00 舞鶴共済病院 ☎62-2510</p>	<p>●救急・急病診療 8:30 から</p> <p>●小児科一次診療 9:00～18:00 舞鶴医療センター ☎62-2680</p> 	<p>●救急・急病診療 8:30 から</p> <p>●小児科一次診療 9:00～18:00 舞鶴赤十字病院 ☎75-4175</p>	<p><b>良いお年を</b></p> 			

※●印は救急診療関連情報 ●印は就職関連情報 ●印は弁護士法律相談情報

●舞鶴市休日急病診療所 (舞鶴医療センター敷地内) の内科一次救急診療

受診は、9時～12時と13時～17時(受け付けはそれぞれ終了30分前まで)。  
事前に電話で症状などをお伝えください。

●休日・土曜日の救急・急病診療 (内科、外科)

できる限り昼間の時間帯に受診をお願いします。また、軽症などの緊急を要しない場合にはできる限り平日の診療時間内に「かかりつけ医」での受診を。

●休日の小児科一次診療 受け付けは、17時30分まで。

●土曜日午後診療所 (小児科、内科系)

- ◆小児科…西村医院 (浜、☎63-5456)
  - ◆内科系…浮島岸本診療所 (溝尻、☎63-1235)、大西医院 (浜、☎62-0116)、肥後内科医院 (浜、☎62-0359)、鳥井医院 (倉谷、☎75-3111)
- ※臨時休診の場合あり。診療時間などはお問い合わせを。

●休日に開局している処方せん対応薬局 開局時間9時～17時


- ◆1日(日)・15日(日)・30日(月)…まいづる薬局国立前 (行永東町、☎65-1188)
- ◆8日(日)…フラワー薬局舞鶴店 (浜、☎65-2277)
- ◆29日(日)…まいづる薬局本店 (桃山町、☎66-3311)

納付のお知らせ

- 納期：来年1月6日(月)
- ◆市府民税 4期 ◆介護保険料 7期
- ◆国民健康保険料 7期 ◆後期高齢者医療保険料 6期

休日・土曜日の水道修理

当番会社 (株)舞設 (☎62-0253)  
営業時間：8時～17時



●各種就業相談  
ジョブ・サポ  
まいづる  
☎63-0810  
【舞鶴企業・就職応援  
ネットも公開中】

**JOB サポ LINE@**



@aej3627w

## いろは仮名金捺 釜賀淵二巴

いろはがなかなのさしもの かまがふちふたつどもえ

【絵師】歌川豊国(3代) 年代(安政4(1857)年 大きさ)35.5cm×74.5cm

※実物は12月28日(日)までシラスにて舞鶴郷土資料館で展示中。今月は「五右衛門参上」がテーマ。



今月の作品は安政4(1857)

年、江戸・中村座で上演された「いろは仮名金捺」という石川五右衛門を主人公とした歌舞伎の演目を紹介する役者絵です。

描かれるのは足利家重代の宝刀を盗みに天皇の使いになりすまし、足利義輝の屋敷にあらわれた五右衛門。中央の公家装束の人物です。

義輝は実在した室町幕府第13代将軍で、はじめ「義藤」を名乗りました。この義輝に側近として仕え、名前の二字「藤」を与えられたのが、舞鶴ともゆかりの深い細川幽斎(藤孝)です。一方で、五右衛門は現在の与謝野町付近を本拠地とした有力武士・石川氏の一族で、石川氏が幽斎によって滅ぼされたため京に出て盗賊となったとも伝わります。五右衛門と幽斎の運命が、ここ、丹後で交わっていたのかもしれない。

舞鶴の特産品やお土産などを抽選でプレゼントします。問題の○に当てはまる文字や数字をお答えください。ヒントは紙面の中に。



クイズに答えてステキな商品を当てよう!

## 広報クイズ

問題1

公民館特集「○○○」

問題2

○○・○○運動で食品ロスをなくそう

問題3

舞鶴総合○○訓練を実施

## 【広報まいつるアンケート】

◆「広報まいつる」について、あなたの満足度は、次のうちどれですか？

①大変良い ②良い ③不満 ④大変不満

◆広報まいつる12月号で面白かった記事は何ですか？

◆公民館でできそうだな、やってみたいと思ったことはありますか？あれば、どんなことですか？

◆公民館に求めるものは何ですか？

## 12月号プレゼント

東月堂「舞鶴ものがたり」を5名様に

古くから伝わる製法でつくられた和三盆糖。上品でまろやかな風味。口の中でスーッととろける和三盆糖の良さをそのままに、いまの舞鶴の風景がデザインされた落雁です。

食べておいしい、見て楽しい。かわいいうイラストが目印です。

提供：東月堂(市内字浜 428、☎62・1203)



## 舞鶴ものがたり



## 応募方法

「はがき」か「市ホームページ応募フォーム」で①クイズの答え②「広報まいつる」アンケートの回答③住所④氏名(ふりがな) ⑤年齢⑥電話番号⑦広報紙や市政へのご意見などを記入し、12月25日(木)(消印有効)までに広報広聴課へ。

※応募は1人1通。当選者は全問正解者の中から抽選のうえ決定。発表は発送をもって代えさせていただきます。

※お寄せいただいた感想、ご意見は、匿名で広報紙に掲載することがあります。アンケートやご意見の内容は抽選に影響しません。

◆はがき 〒625-8555 (住所不要) 舞鶴市役所広報広聴課あて

◆市ホームページ応募フォーム (右コードからアクセス可)



【11月号の答え】

①ミュージック ②4、1 ③パープル

